

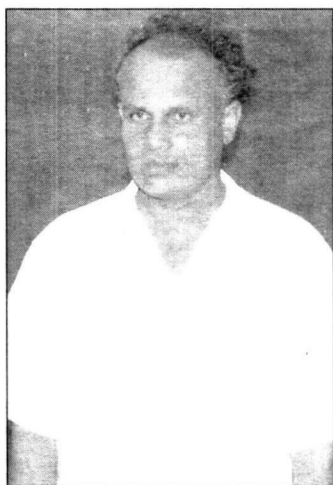
නව මං

බිම් ආලෝක හැඟි වගාව



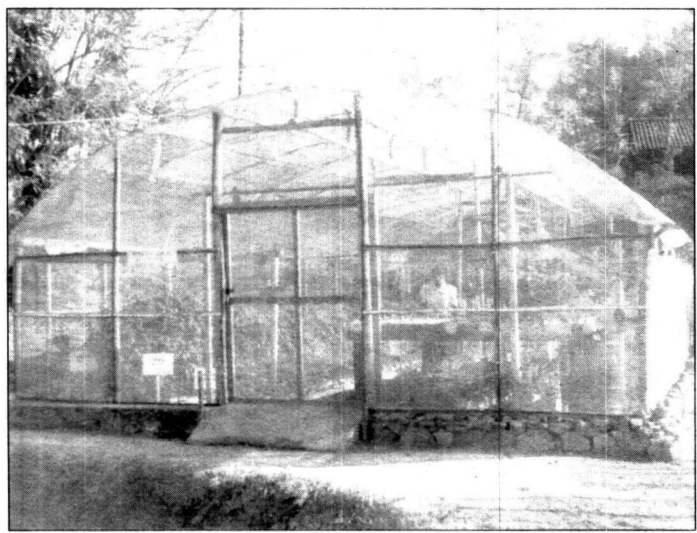
රටකින් රටක් තත්තාදුනත්ව සිටි යුගය අවසන් කළ විදුන්නමක දියුණුවත් සමග අද ලෝකය විශ්ව ගමනාන්තයක් බවට පත් වෙමින් තිබේ. එදෑමෙත සහග්‍රකයේ දී ලෝකයේ මේ හැකිලීම නවත් වැඩි වනු ඇත. කෙතෙකුට එක් තැනක හිඳ ලෝකයේ ඕනෑම තැනක සිටින අයෙකු සමග ග්‍රව්‍ය දෂ්‍ය සම්බන්ධතා පැවැත්වීමේ හැකියාව ද දැන් තිබේ. අඛණ්ඩව පැතිරෙන ජනගහණයට සරිලන පුළුල්වීමක් මිහිතලයේ සිදු නොවෙයි. මේ නිසා ආහාර බෝග වගාව සඳහා වන හුම් ප්‍රමාණය ද ජනගහණයට සාපේක්ෂව නවත් කුඩා වෙයි.

දැනටමත් ආහාර හිඟයක් පිළිබඳව ඉහියක් අපට අසන්නට ලැබී තිබේ. එනම් 2005 වන විට ලෝකය උග්‍ර ආහාර හිඟයකට මුහුණ දෙන බව යි. මේ ආරංචිය ලැබුණු දිනවල බොහෝ දෙනා 2005 සඳහා සූදනම් වූහ. එහෙත් ඔවුන් දැන් තිහඩ ය. ඒ කෙසේ වුවත් විදුන්නමක දියුණුවත් සමග තාක්ෂණය උපයෝගී කර ගනිමින් පස් තොමැතිව ඉතාමත් දියුණු අත්දැමින් එළවළු වර්ග, මල් සහ විවිධ ශාක වර්ග වගා කිරීමට හැකි බව දැන් සොයාගෙන ඇත. ආරක්ෂිත ශාභයක් තුළ පෝර මිශ්‍රිත ජලය කොහුවත් හා කොහු



කෘෂි උපදේශක හේරත් ජිකනායක

අස්වැන්න ලබා ගැනීමට නොහැකි වෙයි. බෝගයේ වර්ධනයට බලපාන සාධකවලට, පරිසරයේ බලපෑම් වලින් බාධා නොවන පරිදි ඒවා පාලනය කිරීමෙන් අස්වැන්න සහ එහි ගුණාත්මක භාවය වැඩිකර ගැනීමට හැකි වෙයි. එමෙන් ම වගා වියදම ද අඩුකර ගැනීමට හැකි වෙයි. එසේ ම ආරක්ෂක ශාභයක් සාදා ගන්නා ආකාරය පිළිබඳ විස්තර කරමින් කියා සිටියේ, යකඩ හෝ ගුල්වනයිස් බට උපයෝගී කර ගනිමින් තනනු ලැබූ සැකිල්ලකට ඉහලින් පොලිතින් (පාරජම්බුල කිරණවලට ඔරොත්තු දෙන) ආවරණයක් යොදා ගත හැකි බව ය. මෙය වටා කුඩා දැල් ආවරණයක් යෙදිය හැකි ය. එම දැල් ආවරණය තුළින් කුඩා කෘෂි සතුටට ඇතුළු විය නොහැකි වන අයුරින් ආවරණය කර ගත යුතු ය. එ මගින් බෝග සහ එළඳව කෘෂිගේ ආරක්ෂා වෙයි. මෙවැනි ආරක්ෂිත ශාභයක් සෑදීමට වර්ග අඩි 80 කට රු. 50,000 ක පමණ මූලික වියදමක් අවශ්‍ය වෙයි.



ආරක්ෂිත ශාභයක්

කෙඳි උපයෝගී කර ගනිමින් ශාක වගා කිරීම මෙම නව ක්‍රමය යි. නුවරඑළිය දිස්ත්‍රික්කයේ තියෝජ්‍ය කෘෂිකර්ම අධ්‍යක්ෂ කාර්යාලයේ කෘෂි උපදේශක හේරත් ජිකනායක මහතා, මෙම නව ක්‍රමය මාධ්‍යවේදීන් හමුවේ ඉදිරිපත් කළේ ය. බෝග වලින් ඉහළ වර්ධනයක් හා උපරිම අස්වැන්නක් ලබා ගැනීමට හැකිවන පරිදි, සාමාන්‍ය පරිසර තත්වයන් පාලනය කිරීම, ආරක්ෂිත තත්වයන් යටතේ බෝග වගා කිරීම ලෙස හැඳින්වෙයි. සාමාන්‍ය පරිසර තත්වයන් යටතේ එළිමහනේ බෝග වගා කිරීමේ දී බෝග වර්ධනයට බලපාන අහිතකර සාධක නිසා අපේක්ෂිත

ආරක්ෂිත ශාභ තුළ වගා කරන ගොවිතට ඉන් වාසි රැසක් අත් වෙයි. කෘෂිතාශක වියදම 80% කින් ඉතිරිවීම, කෘෂි රෝග අඩුවීම, ජලය හා පොහොර කාර්යක්ෂමව යොදාගත හැකිවීම, අවශ්‍ය අස්වැන්න ප්‍රමාණය ලබා ගත හැකි

විම. ව්‍යව වන කාලය හා ශ්‍රමය අඩුවීම. වෙළඳ පොළේ අවශ්‍යතාව අනුව අස්වැන්න ලබා ගත හැකිවීම. සොබාව ගිනකර අස්වැන්න ලබාගත හැකිවීම යන කරුණු එකි එකි ලෙස පෙන්වා දිය හැකි ය.

ආරක්ෂිත ශාඛ තුළ බෝග වගාකිරීමේ ක්‍රම දෙකක් ඇත. එනම් පොහොර මිශ්‍රිත ජලයේ වගා කිරීම සහ කොහුවක් සහ කොහු කෙඳි මත බෝග වගා කිරීම යි.

පොහොර මිශ්‍රිත ජලයේ වගා කිරීමේ ක්‍රමය වන්නේ, සිදුරු සකස් කළ අඟල් 4 පි.වි.පි. තුළ තුළ පැළ තැන්පත් කිරීම යි. මෙම තුළ තුළ තීතර ම ජලය ගමන් කිරීමට සැලැස්විය යුතු යි. මේ සඳහා තුඩු මෝටරයක් භාවිත කළ හැකි ය. මත්පිපත් සහ වාතය ලබාදීම සඳහා මෙසේ ජලය ගමන් කරවීම අවශ්‍ය වෙයි.

කොහුවක් පිර වූ පොලීතින් මළු තුළ බෝග වගා කිරීමේ ක්‍රමය ඉතාමත් අඩු වියදම ක්‍රමයකි. අඟල් 8 ක් පලල හා අඟල් 36 ක් දිග. ඇතුළත නළු පැහැති පොලීතින් බැග්වල හොඳින් සෝද වියලා ගත් කොහුවක් ඇතිරිය යුතු ය. එම බැග් සිදුරු කර පැළ සිටුවිය යුතුවේ. එම පැළවලට පොර මිශ්‍රිත ජලය යෙදීම දිනකට කිහිප විටක් ම කළ යුතු වෙයි. ඒ සඳහා සිදුරු කළ බටයක් බැගය තුළින් යවා පැළයේ මුලට පොහොර මිශ්‍රිත ජලය යෙදීම කළ හැකි ය.

මෙම ක්‍රමයට සැකසූ පැළ සහිත බැගය ආරක්ෂිත ශාඛයේ බිම තැබිය හැකි ය. මේ ආකාරයට ම සකසා ගත් බැගය, ආරක්ෂිත ශාඛයේ පිරස් ව එල්ලීමට ද පුළුවන. ඉන්පසු බැග සිදුරු කර බෝග වගා කළ හැකි ය.

මෙම නව ක්‍රමය පිළිබඳව උනන්දුවක් දක්වන අයට බණ්ඩාරවෙල, බිදුනුවැව, කෘෂි සේවා අභ්‍යන්තර ආයතනයේ පවත්වනු බලන දින දෙකේ වැඩිමුළුවකට සහභාගී වීමට පහසුකම් සකසා ඇත.

සාකච්ඡා කළ
ඉන්ද්‍රික කුඩාහෙට්ටි
ආකාරය
හිලක් පෙරේරා,
ගාමිණී සුසන්ත