

මිනි මනින් අවසන් ගමන ගන මිනිසුන් ගේ කුලය



සතුන් අතරින් පරිණාමයෙන් උසස් ම සතුන් වන්නේ ප්‍රයිමේටාවන් ය. විමිපන්සිත්, ඔරං ඔටං, වඳුරන්, රිච්චන් වගේම මිනිසුන් අයත් වන්නේ ප්‍රයිමේටා ගෝත්‍රයට යි. ප්‍රයිමේටාවන්ට පොදු ලක්ෂණ බොහොමයක්ම තිබෙනවා. විශාල මොළයක් තිබීම ඉන් ප්‍රධානයයි. හොම්බ කෙටිවී මුහුණ පැතලි වීම තවත් ලක්ෂණයක්. ඇඟිලි කෙලවර ස්පර්ශ සංවේදී වීමත් උළු හිස වෙනුවට පැතලි හිස පිහිටීමත් තවත් ප්‍රයිමේටා ලක්ෂණයක්. ප්‍රයිමේටාවන් වරකට එක් දරුවක් පමණක් බිහි කිරීම වගේම යෞතු සතුන්ට තනපුඩු යුගලක් පමණක් පිහිටීම ඉතා වැදගත් අනන්‍ය ලක්ෂණයක්. මේ ලක්ෂණ ඇති ප්‍රයිමේටාවන් පොළොවේ සම්භවය වීම ආරම්භ වූයේ අදින් අවුරුදු ලක්ෂ 50 කට පමණ කලින්.

මේක විශාල කාලයක් මිනීමට වැපඹුණු ඔවුන් දැන් වඳවීමේ තර්ජනයට මුහුණපා සිටිනවා. සාමාන්‍යයෙන් පරිසරවේදීන් සිතා සිටියේ, 20 වැනි සියවස තුළදී කිසිම ප්‍රයිමේටාවක් මිනීමෙන් වඳ නොවූ බවයි.

මේ පිළිබඳව විශේෂ අවධානයෙන් කටයුතු කළ ජාත්‍යන්තර පර්යේෂකයින් බොහෝ දෙනෙක් පෙන්වා දී තිබෙන්නේ

මේ වඳවී යන ප්‍රයිමේටාවන් ගැන මෙතෙක් විශේෂ සැලකිල්ලක් පරිසරවේදීන් වත් දැක්වූයේ නැහැ. එහි ප්‍රතිඵලය අද ඔවුන් අත් විඳිනවා. දැනට ඇතැම් සතුන්ගේ ජාකාරුපවත් මිනිසුන් සතුට නැහැ. එම ප්‍රයිමේටාවන් පිළිබඳව ඇත්තේ නිරීක්ෂණ වාර්තා ආශ්‍රිතව අදිනු ලැබූ රූප පමණයි.

සමහර විට මේ වන විට ඔවුන් මිනීමෙන් සම්පූර්ණයෙන් ම වඳවී ගොස් සිටිය හැකියි.

මේ සතුන් වඳවී යාම අපට විශේෂයෙන් ම බලපානවා. සාමාන්‍යයෙන් යම් පරිසරයක් ස්ථාවර බව රැඳෙන්නේ එම පරිසරයේ සිටින ජීවී විශේෂ ගණන වැඩිවන විටයි. නැත්නම් ජීවී විශේෂ විවිධත්වය වැඩිවන විටයි. ඔවුන් අතර පවතින පාරිසරික සම්බන්ධතා තර වෙන තරමටයි. ඉතින් යම් ජීවියෙක් පරිසරයෙන් ඉවත් වුවහොත් පරිසරයේ සමතුලිත බවට බාධා පැමිණෙනවා. පරිසරයෙන් වැඩි වශයෙන් ම ප්‍රයෝජන ලබන්නේ මිනිසුන්. ඉතින් පරිසරය අස්ථාවර වීම කෙලින් ම බලපාන්නේ මිනිසුන්ගේ පැවැත්මටයි. ඒ අර්ථයෙන් හෝ ජීවී විශේෂ වඳවීම වලක්වා ගැනීමේ අවශ්‍යතාව මිනිසුන් හමුවේ උද්ගතව තිබෙනවා.

මේ වඳවී යන ජීවීන් තුළ තිබෙන ජන රටා අපට බොහෝ සෙයින් ප්‍රයෝජනවත් විය හැකියි. දැනට ඕනෑම නොදන්නා ජීවී පිළිකා වැනි තත්ව වලට පවා ප්‍රතිකාර කළ හැකි ජාන ලක්ෂණ මේ සතුන් වඳවී යාමත් සමඟ ම මිනීමෙන් ඉවත්ව යාමයි.

ජීවීන්ගේ පරිණාමය පිළිබඳ ව මිනිසා නොදන්නා තව බොහෝ දේ තිබෙනවා. පරිණාමික රටාව තුළ මිනිසාට තේරුම් ගත නොහැකි ප්‍රවේශිකා තව බොහොමයක් ම තිබෙනවා. මේවා විකඳුගත හැකි ලක්ෂණ. මේ වඳවී යන සතුන් තුළ ඉතිරිව තිබිය හැකියි. ඒවා තවමත් අප තේරුම් ගෙන නැහැ. ඊට කලින් ම ඒ ජීවීන් මිනීමෙන් වඳවී යාම වේද්වාවකය.

අනෙක් අතට මිනිසුන් වන අපටත් මින් වැදගත් ඉතිහාස ලැබෙනවා.

මෙතෙක් කලක් අප සිතා සිටි පරිදි පරිණාමිකව උසස් ජීවීන් වන ප්‍රයිමේටාවන් වඳවී නොගත ජීවී කාණ්ඩයක් නොවන බව දැන් තහවුරු වී ඇවසන්.

මේ විනාශය මිනිසුන් වෙතත් යොමුවිය හැකි යි. ඒ මෙම ප්‍රයිමේටාවන් මෙන් තමන්ගේ ගතනය කුඩා වී ගොස් නොවිය හැකියි. ජනගහනය මිනිතලයට දරා ගත නොහැකි මට්ටමට ඉහළ යාමෙන් මිනිසුන් බුරුතු පිටින් වඳවී යා හැකියි.

එපමණක් නොවෙයි. පරිසර දූෂණය වගේම නෂ්ටික පිරිපිටීම මගින් පවා මිනිසුන් වඳවී යා හැකියි. එහෙත් එහිදී මේ සතුන්ට වගේ සුවදායක මරණයක් මිනිසුන් ට හිමි නොවන බව නම් ඒකාන්තයි. සාහසරයෙන්, නියඟයෙන් හෝ ශීතලයේ අධික පීඩාවට පත්ව එක වරම ඔවුන් මිනීමෙන් සමුගැනීමේ අවදානම අප දරා සිටිනවා.

මිනීමෙන් ජීවීන් කාම උග්‍ර පරිසර ප්‍රශ්නයක් වශයෙන් හඳුනාගනු ලැබූයේ 1992 දී බ්‍රසීලයේ රොසා ඩි ජැනෙයිරෝ නගරයේ දී පැවැත් වූ ලෝක මිනිතල සමුළුවේදී යි. පරිසරයේ විවිධත්වයට ජීවී විශේෂ විවිධත්වය පිළිබඳ සංකල්පය වගේම ජීවී විවිධත්වය ආරක්ෂා කිරීමේ ගිවිසුම්වලට එළඹීමත් මේ සමුළුවේ දී සිදුවූවා.

දැන් ඒ ගිවිස ගැනීම් අවුරුදු අටක් වයසයි. එහෙත් ඒ ගිවිසුම් ප්‍රකාර ආකාරයට ලෝකයා ක්‍රියා කොට තිබේ ද යන්න වෙනම ම විමසිය යුත්තක්. කෙසේ වෙතත් මේ කටයුතු වලට ලෝකයෙන් වඳවී යන ජීවීන් සංරක්ෂණය කොට ගැනීමේ හැකියාව නම් ලැබී නැහැ. මේ වන විට දිනක දී ජීවී විශේෂ 100 ක් මිනීමෙන් වඳවී යනවා. එහෙත් මෙතෙක් කලක් නොදුටු අනතුරක් දැන් ඉස්මතු වී තිබෙනවා. ඒ ප්‍රයිමේටාවන් ද වඳවී යාමයි.

නැගෙනහිර අප්‍රිකාවේ ගෝරිලන්ගේ පටන් සුමාත්‍රාවේ ඔරං ඔටං දක්වා ප්‍රයිමේටා විශේෂ බොහෝ ගණනක් දැන් වඳවෙමින් සිටින බවයි. මේ අධ්‍යයනය කළ එක් කණ්ඩායමක් වන්නේ වොෂිංටනය පදනම් කොට ගත් පෞද්ගලික පරිසර ආරක්ෂකයන් වන Conservation International ආයතනයයි. මේ බව මුලින් ම අවධාරණය කළේ ඔවුන් විසිනි. ජාත්‍යන්තර සංරක්ෂණ සංගමයේ (IVCN) ලෝක සංරක්ෂණ සංගමය (World Conservation Union) ත් එවැනි ප්‍රකට පරිසර ආරක්ෂකයන්. මේ බව ඔවුන් ද සනාථ කොට තිබෙනවා.

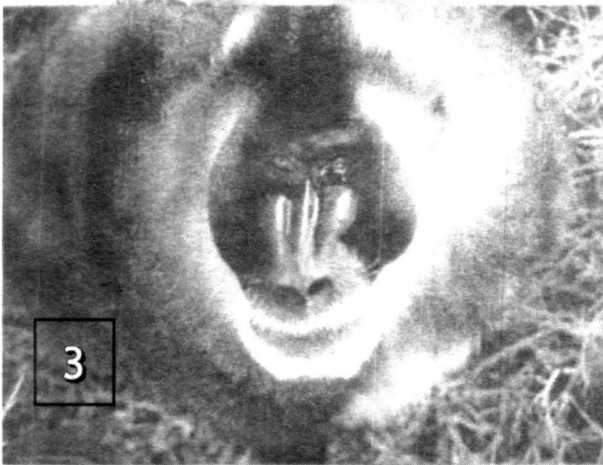
ඒ වගේම ප්‍රයිමේටාවන් ගැන විශේෂයෙන් උනන්දු වන ජීවීන්ගේ පැවැත්ම සඳහා වන ප්‍රයිමේටා විශේෂඥ සාමූහිකය (Primate Specialist Group of the Species Survival Commission) නම් ආයතනයත් මේ ආයතනය සනාථකොට තිබෙනවා.



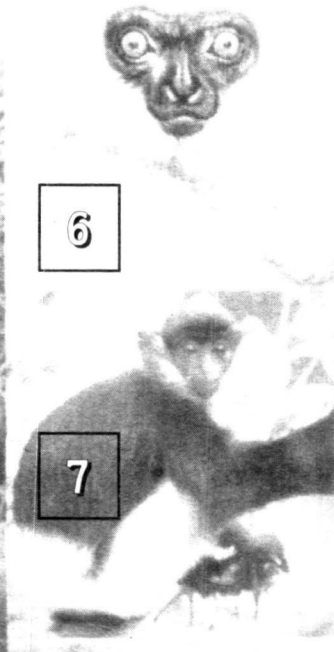
2



5



3



6

7



4



8

(1) රන්වන් සිංහ වැවරන් (GOLDEN LION TAMARIN)

වනජනිත - බ්‍රසීලයේ අත්ලන්තික් ප්‍රදේශ වනාන්තර
ගහනය - වනාන්තර තුළ 800 ක් පමණ
විස්තරය - සත්වෝද්‍යානවල සිටී.

සමීක්ෂකයන් ආයතනය මෙහෙයවන ජාත්‍යන්තර අභිජනන වැඩසටහන යටතේ දැනට ජීවත් 500 ක් පටදවා ගෙන සිටී.

(2) රන්වන් කිරුළක් ඇති සිලාකා (GOLDEN CROWNED SIFAKA)

වනජනිත - මැඩගස්කරය

ගහනය - 5000 කට අඩු ය.
විස්තරය - ඇමෙරිකානු ස්වභාව ඉතිහාසය පිළිබඳ කෞතුකාගාරයේ ඉයන් වැට්ටසල් විසින් 1974 දී සොයා ගන්නා ලදී.

(3) ඩ්‍රිල් (DRILL)

වනජනිත - බටහිර අප්‍රිකාව
ගහනය - නොදැනී
විස්තරය - මස් සඳහා දඩයම් කරයි. මේ කලාපයේ වැඩිවශයෙන්ම සංරක්ෂණයට බඳුන් විය යුතු සත්ත්වයා වශයෙන් සැලකේ.

(4) කහ වලිග ලොම් වඳුරා (YELLOW TAILED WOOLLY MONKEY)

වනජනිත - පීරු රටෙහි නිවර්තන අන්ද්‍රීස් කඳු ප්‍රදේශය
ගහනය - 5000 ට අඩුය
විස්තරය - පිරුපිහානු ජාතිකයින් සෑදූ කවර වශයෙන් මොවුන්ගේ හම් භාවිත කිරීම නිරීක්ෂණයෙන් පසුව පර්යේෂකයින් විසින් හඳුනා ගත්තේ ය.
1970 දශකයේ දී නැවත සොයා ගන්නා තෙක් පුරා දශක 40 ක මුළුල්ලේ ම සිතා සිටියේ මොවුන් සඳහටම වඳවී ගොස් තිබූ බවයි.

(5) කඳුකර ගෝරිල්ලා (MOUNTAIN GORILLA)

වනජනිත - කොන්ගෝව, රුවන්ඩාව, උගන්ඩාව
ගහනය - 320 ක් පමණ
විස්තරය - ලෝකයේ විශාලම ප්‍රයිමේටාවයි.
වඳවීමේ අවදානමට මුහුණදී සිටින්නන් දැඩිවය.

(6) ලෝම සිලාකා (SILKY SIFAKA)

වනජනිත - මැඩගස්කරය
ගහනය - 1000 ට අඩුයි
විස්තරය - විශාලම ශ්‍රීමරයෙකි. මොවුන් ජීවත් වන්නේ නිරවර්තන වනාන්තරයේ ස්ථාන දෙකක පමණි.

(7) ඩිලාකුර්ගේ ලැන්ගර් (DELACOUR'S LANGUR)

වනජනිත - චීනයේ
ගහනය - 200 ක් පමණ
විස්තරය - මොවුන්ගේ ලෝම, අවයව හා වෙනත් පටක පාරම්පරික වෛද්‍යවිද්‍යාවට යොදා ගනී. මේ නිසා දඩයම් කරුවන්ගේ ඉලක්කයක් බවට පත්ව සිටී.

(8) මුක්කම් නහසක් ඇති වඳුරා (TONKIN SNUB-NOSED MONKEY)

වනජනිත - චීනයේ
ගහනය - 100 ක් 200 ක් අතර
විස්තරය - චීන මුක්කම් නහසක් ඇති වඳුරාට වඩා බොහෝ සෙයින් විරල ය. 1989 දී නැවත සොයාගන්නා තෙක් සිතා සිටියේ වඳවී ගොස් ඇති බවයි.

(9) හයිනාන් ගිබන් (HAINAN GIBBON)

වනජීවී - චීනය
ගනනය - අඩුයි
විස්තරය - මොවුන් හමුවන්නේ හයිනාන් දූපතේ පමණි.

(10) කැට් බා ඉන්ද්‍රජයාගේ රන්වන් හිසක් ඇති ලන්ගර් (CAT BA ISLAND GOLDEN HEADED LANGUR)

වනජීවී - චීන චීනාමය
ගනනය - 100 ක් 200 ක් අතර
විස්තරය - මොවුන්ගේ අවයව සම්ප්‍රදයික රෙවෙලයුම් වලදී යොදාගන්නා බැවින් දෘඩාභිති කිරීම වැළැක්වීමට හේතු වී තිබේ.

(11) ජාවානු ගිබන් (JAVAN GIBBON)

වනජීවී - ඉන්දුනීසියාව
ගනනය - 300 ක් 400 ක් අතර
විස්තරය - ජාවා දූපතේ ජාතික වනෝද්‍යානවල පමණක් පිවිසීමේ හැකියාව.

(12) කළු සිංහ වැමරින් (BLACK LION TAMARIN)

වනජීවී - බ්‍රසීලයේ අත්ලන්තික් ප්‍රදේශ වනාන්තර
ගනනය - 900 ක් හෝ ඊට ස්වල්පයක් වැඩිවිය හැක.
විස්තරය - 1970 දී නැවත හඳුනාගන්නා තෙක් සිතා සිටියේ ඊට දැක කිසිපසකට කමින් වැළඳී ගොස් ඇති බවයි.

(13) උතුරු ප්‍රදේශ මුරිකුම් (NORTHERN MURIQUI)

වනජීවී - බ්‍රසීලයේ අත්ලන්තික් ප්‍රදේශ වනාන්තර
ගනනය - 300 ක් පමණ
විස්තරය - පෞද්ගලික ඉඩම් හිමියෙකු වන ගෙලිසියානෝ ඇබ්දුලා නමැත්තා විසින් උනුව වසර 50 ක පමණ කාලයක් මුළුල්ලේ 100 ක් පමණ වන මෙම සතුන් කණ්ඩායම් සංරක්ෂණය කොට තබා ගෙන සිටියි.

(14) හොංගාංග් ගෝරිල්ලා (CROSS RIVER GORILLA)

වනජීවී - නයිජීරියාව, කැමරූන්
ගනනය - 150 සිට 200 දක්වා
විස්තරය - මෙම රටවල් දෙක අතර දේශසීමා කඳුකරයේ පිවිසීමේ හැකියාව වන තෙක් සිතා සිටියේ මොවුන් බටහිර අප්‍රිකානු ගෝරිල්ලන්ගේ උප විශේෂයක් වශයෙනි.

(15) ස්කලටර්ස් ගිනන් (SCLATER'S GUENON)

වනජීවී - නයිජීරියාව
ගනනය - 2000 ක් 3000 ක් අතර
විස්තරය - දෘඩාභිති කිරීම, ගොවිපත් සඳහා බිම් ජළිකිරීම, දැරීම හෝ කැපීම, තෙල් නිධි සොයා ගැනීම යන කරුණු වැළැක්වීමට හේතු වී තිබේ. උනුව පිවිසීම වන්නේ ගම්මාන දෙකක පමණි.

(16) සුදු මෙම් ඇති මැන්ගබේ (WHITE - NAPED MANGABEY)

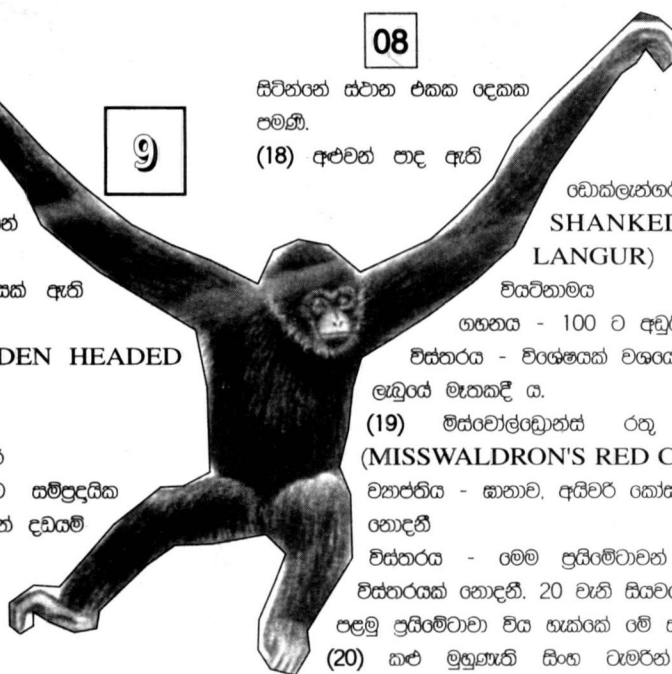
වනජීවී - ඝානාව, අයිවරි කෝස්ට්
ගනනය - 2000 ක් 3000 ක් අතර
විස්තරය - 1950 දශකයේ වගා පාඨ කරන්නෙකු වශයෙන් සැලකීමට තරම් විශාල වශයෙන් සිටි නමුත් උන් වැළඳී ගොසිනි.

(17) පෙරියර්ස් සිෆාකා (PERRIER'S SIFAKA)

වනජීවී - මැඩගස්කරය
ගනනය - 1000 ක් 2000 ක් අතර
විස්තරය - කෘෂිකර්මය සඳහාත්, මැණික් ගැරීම සඳහාත් කැපුම් ජළිකිරීම නිසා වැළඳී ගොසිනි. උනුව සංරක්ෂණය වී

08

9



සිටින්නේ ස්ථාන එකක දෙකක පමණි.

(18) අළුවන් පාද ඇති

බොක්ෂන්ගර් (GRAY - SHANKED DOUC LANGUR)

වනජීවී - චීන චීනාමය
ගනනය - 100 ට අඩුයි
විස්තරය - විශේෂයක් වශයෙන් හඳුනාගනු ලැබූ මැනකදී ය.

(19) මිස්වොල්ඩ්‍රොන්ස් රතු කොලොබස් (MISSWALDRON'S RED COLOBUS)

වනජීවී - ඝානාව, අයිවරි කෝස්ට් ගනනය - නොදැනී
විස්තරය - මෙම ප්‍රයිමේටාවන් ගැන කිසිදු විස්තරයක් නොදැනී. 20 වැනි සියවසේ වැළඳී ගිය පළමු ප්‍රයිමේටාවා විය හැක්කේ මේ සත්වයා යි.

(20) කළු මුහුණති සිංහ වැමරින් (BLACK FACED LION TAMARIN)

වනජීවී - බ්‍රසීලයේ අත්ලන්තික් ප්‍රදේශ වනාන්තර
ගනනය - 400 ක් පමණ
විස්තරය - 1990 දී නැවත සොයාගන්නා තෙක් සිතා සිටියේ සම්පූර්ණයෙන් වැළඳී ගොස් ඇති බවයි.

(21) කහ පැහැති හිසක් ඇති කාපුචින් (BUFF HEAD-ED CAPUCHIN)

වනජීවී - බ්‍රසීලයේ අත්ලන්තික් ප්‍රදේශ වනාන්තර
ගනනය - 5000 කට අඩු ය.
විස්තරය - පරිණාත සතුන් මස් සඳහා දෘඩාභිති කිරීමට පැවැත්වූ සුරතල් සතුන් වශයෙන් විකිණීමට වැළඳී ගොස් තිබේ.

(22) සන්ජි මැන්ගබේ (SANJE MANGABEY)

වනජීවී - චැන්තානියාව,
ගනනය - 1500 ට අඩුය
විස්තරය - 1981 දී පමණ සොයා ගන්නා ලදී

(23) සුමාත්‍රානු මරංඔටා (S U M A T R A N ORANGUTAN)

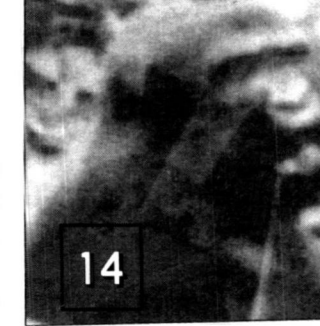
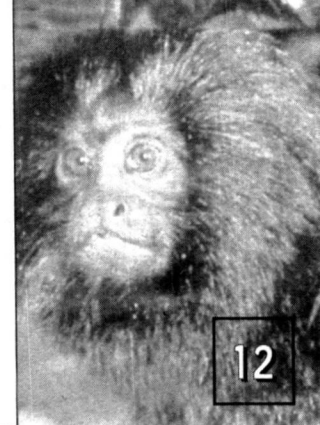
වනජීවී - ඉන්දුනීසියාව
ගනනය - 5000 ට අඩුය
විස්තරය - වනෝද්‍යාන හා අභයභූමිවල සංරක්ෂණය කොට සිටී.

(24) ගෝල්ඩන් බැම්බු ලීමර් (GOLDEN B A M B O O LEMUR)

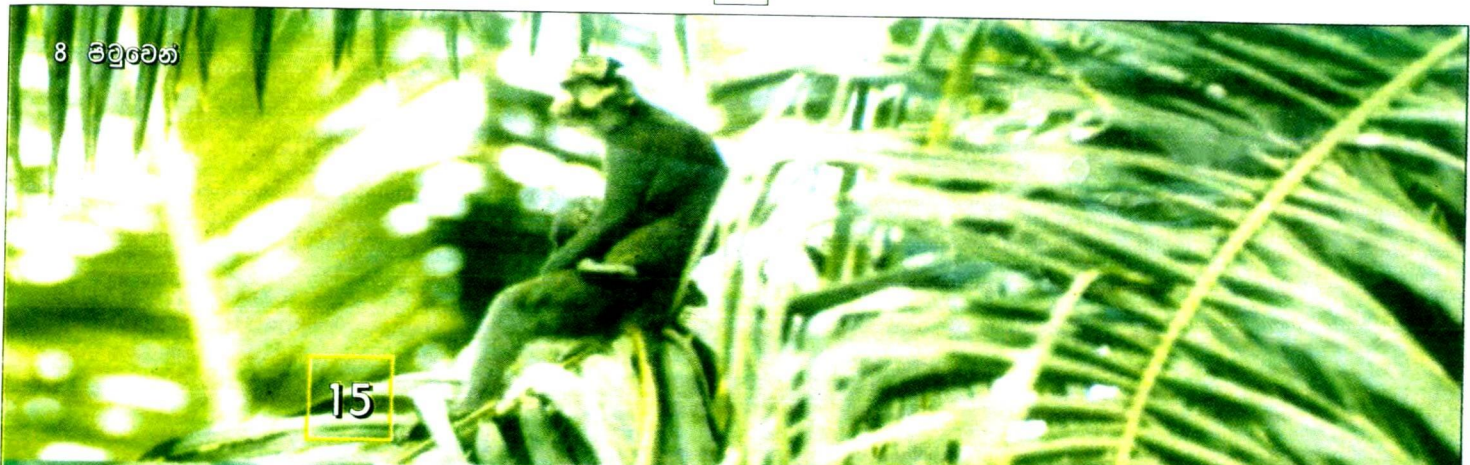
වනජීවී - මැඩගස්කරය
ගනනය - 1000 ක් පමණ
විස්තරය - 1985 දී හඳුනාගන්නා ලදී

(25) ලැක් ඇලෝට්‍රා බැම්බු ලීමර් (LAC ALAOTRA BAMBOO LEMUR)

වනජීවී - මැඩගස්කරය
ගනනය - 5000 ට අඩුය
විස්තරය - මොවුන්ගේ ආහාරය වන පැපිරස් ශාක මිනිසුන් කපා දැමීමත්, ජල සම්පාදන ක්‍රම මගින් මොවුන්ගේ වාසස්ථානවල ජල ප්‍රමාණය අඩු කිරීමත් වැළඳී ගොස් තිබේ. උනුව සංරක්ෂණය වී ඇති කරුණු ය.



8 මවුබෙක



15



16



25



17

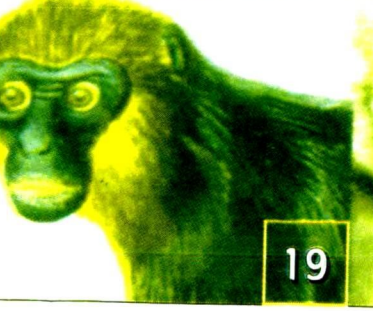


18

20



24



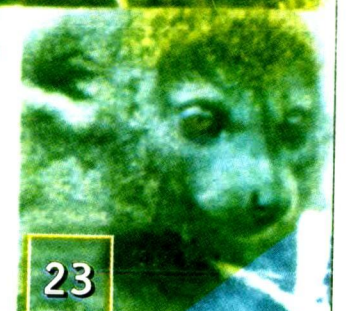
19



21



22



23