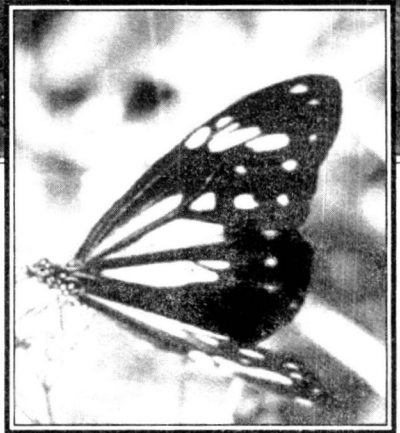


සංකඩගල පුරවරයේ පියස්ස

“හත්තාන කඳුවැටිය”



පුරාතණයේ අප මුතුන්මිත්තෝ ස්වභාව ධර්මය දේවත්වයෙන් ඇදහූහ. එසේම සෑම වන පෙනක්ම සෑම ගිරි ශිඛරයක් ම දෙවියන්ගේ අණසකට නතු කළහ. මෙලෙස පුරාණයේ දී සුමන සමන් දෙවියන්ගේ අඩවිය වශයෙන් සමනළකන්ද ද ඉන්දු දෙවියන්ගේ අඩවිය වශයෙන් නමුණුකුල කඳුවැටිය ද වෙන්කර තිබුණා සේම පුරාණයේදී ඉරුගෙල් බණ්ඩාර දෙවියන් සඳහා වෙන් වූ අඩවියක් ද විය. පලබරින් පිරුණු එම ඉරුගෙල් බණ්ඩාර දෙවි අඩවියට ඇතුළු වූ ගැමියන්ට සිත්සේ එහි පලතුරු අනුභව කළ හැකි වුවද, ඒවා එයින් බැහැරව ගෙන ගියහොත් එහි පණුවන් ඇතිවන බවත්, පැරැන්නෝ විශ්වාස කළහ. පැරැන්නන් විසින් මහත් ගෞරව හක්තියෙන් සැලකූ මෙම අඩවිය වර්තමානයේ හත්තාන කඳුවැටිය ලෙස සැලකේ.

යූ. පී. එස්. පතිරණ

සදාතනික හරිත වියතින් සුසැදි මධ්‍යම කඳුකරය තුළින් තේජවන්තව ඉහළට නැගුණු හත්තාන කඳුවැටිය උඩරට අගනගරයේ ඉතා ජනප්‍රිය හා වැදගත් භූ නිර්මාණයක් ලෙස සැලකේ. ඈත අතීතයේ සිට ඓතිහාසික සිහිවටන හා මන බඳිනා ජනප්‍රවාද හා වෙළුණු ආකර්ෂණීය හත්තාන කඳුවැටිය මහනුවර පියස්ස ලෙස ද සැලකේ.

මහනුවර රාජධානි සමයේ කන්ද උඩරට රාජධානිය වෙත එල්ල වූ සතුරු උවදුරු මැඩලීම සඳහා සතුරන් නිරීක්ෂණය කිරීමේ බැලුම්ගලක් ලෙසද හත්තාන කඳුවැටිය මහනුවර රජවරුන් විසින් යොදගත් බව දැක්වේ. මුහුදු මට්ටමේ සිට අඩි 1800 ක පමණ උසකින් පිහිටි සංකඩගල පුරවරය වටා ආවරණය කෙරෙමින් හෙක්ටයාර් 1200 කට අධික භූමි ප්‍රදේශයක් වසා පැතිරී ඇති හත්තාන කඳුවැටිය මහවැලි ගඟේ ජලපෝෂක ප්‍රදේශයක් වශයෙන් ද කටයුතු කරයි.

හත්තාන යන නාමය වඩාත් ජනතාව අතරට ගොස් ඇත්තේ 1946 දී පමණ පේරාදෙණිය සරසවිය ඉදිකිරීම ආරම්භ කිරීමත් සමග ය. පේරාදෙණිය සරසවිය ඉදිකිරීම ආරම්භ කරන ලද්දේ හත්තාන වතුයායේ පහළ කොටස්වලය. 1815 දී ඉංග්‍රීසින්ගේ යටතට කන්ද උඩරට පත්වීමත් සමග එතෙක් නොඉදුල් වනපෙන් ලෙසට මහනුවර රජවරුන් ආරක්ෂා කළ උඩවත්ත කැලේ, බහිරව කන්ද, දුනුමඩලාව හා හත්තාන වනපෙන් සියල්ලේ වනවිනාශය ද ආරම්භ විය. පලමුව කෝපි වගාවත් දෙවනුව තේ වගාවත් සඳහා මහනුවර නගරය වටා බොහොමයක් කඳු-

වැටි එළිපෙහෙළිකරනු ලැබීය. උඩරට රජ සමයේ දී අරක්කිත වනයක් ලෙස සැලකුණ හත්තාන කඳුවැටියේ වන විනාශයද මේ සමග සිදුවිය. ඉංග්‍රීසින් විසින් Mutton Button යනුවෙන් හඳුන්වාදී තිබූ හත්තාන කඳු වැටිය අද එහි ඉහළ කොටස්වල උසින්ස් වගාවක් සහිත අක්කර 500 ක පමණ භූමි භාගයක් වනරක්ෂණ දෙපාර්තමේන්තුවටත් අක්කර 1080 ක් පමණ භූමි භාගයක් පේරාදෙණිය සරසවියටත් අයත් බව සැලකේ.

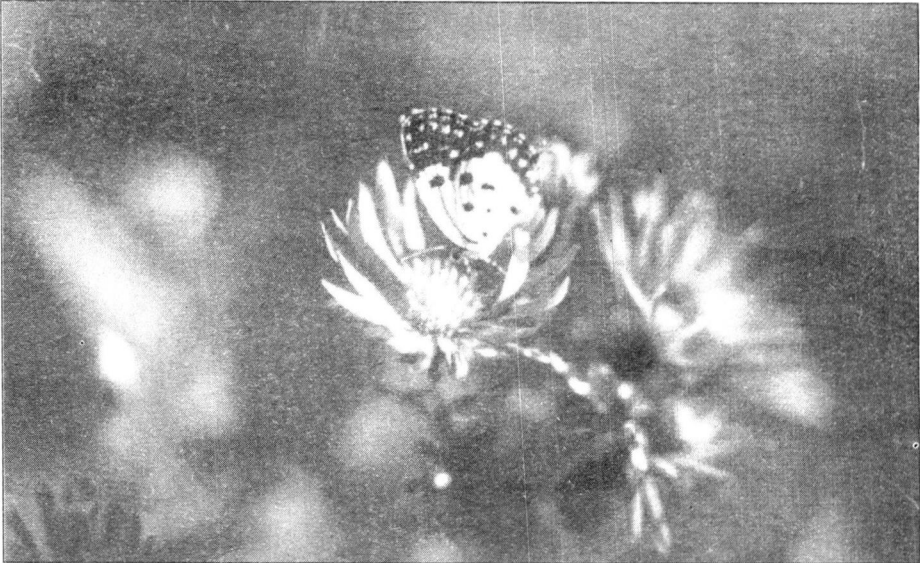
මෙම කඳුවැටියට හත්තාන යන නාමය යෙදීම සම්බන්ධයෙන් ද විවිධ මත පවතී. එක් අදහසකට අනුව මෙම කඳුවැටියේ 16 වන සියවසේ පෘතුගීසීන් විසින් ඉදිකරන ලද සත්තානම් පල්ලියක් තිසා මෙම නාමය ව්‍යවහාරයට පැමිණි බවයි. තවත් අදහසකට අනුව මෙහි පැවති සත්තානගල නම් ස්ථානයක් තිසා එම නම ලැබුණ බව කියැවේ.

පේරාදෙණිය සරසවිය, හිඳගල, උඩ පේරාදෙණිය බෝවල, හීරැස්සගල හත්තාන නිවාස යෝජනා ක්‍රමය, හත්තාන වත්ත හා හල්මය ආදී ප්‍රදේශ කිහිපයකින් වටවී ඇති හත්තාන කඳුවැටියට පේරාදෙණිය ගලහා පාර මස්සේ ගොස් පේරාදෙණිය සරසවිය අසලින් මෙන්ම මහනුවර රෝහල අසලින් ඇති උඩවෙල 4 කණුව දක්වා දිවෙන මාර්ගයෙන් ද පිවිසිය හැකි ය.

අතීතයේ දී මෙය ද සඳහරින වනාන්තරයක් වශයෙන් පැවති බව සටහන් කෙරෙන මහ ගස් මෙහි තේ වතු අතර තවමත් ඉතිරිව පවතී. කෙසේ වුවද අද, සුළුවෙන් හෝ අර්ධ වනාන්තර ලක්ෂණ මෙහි ඉහල බැවුම්වලදී හඳුනා ගැනීමට ලැබේ. හත්තාන තමින් හැඳින්වෙන ප්‍රදේශය පමණක් දළ වශයෙන් කි.මී. 5 ක පමණ දිගකින් යුක්ත වේ. මහවැලි තදියට සමාන්තරව දිවයන මෙහි පහළ මායිම මුහුදු මට්ටමේ සිට අඩි 1410 ක උසකින් යුක්ත වන අතර, හත්තාන කඳුවැටියේ කඳු මුදුන්වල උස අඩි 3000 සිට 3720 දක්වා යුක්ත වේ. මෙම ප්‍රදේශයට ලැබෙන සාමාන්‍ය වාර්ෂික වර්ෂාපතනය මි.මී. 2000 ක් පමණ වේ.

සුවිශේෂී පරිසර පද්ධතියක් වශයෙන් ද හඳුනාගෙන ඇති හත්තාන කඳුවැටිය ආශ්‍රිතව ඉහළ ජෛව විවිධත්වයෙකින් ද යුක්තවන බව සොයාගෙන තිබේ. ශාක ප්‍රජාව සම්බන්ධයෙන් ජේරා-දෙණිය සරසවියේ විද්වතුන් කිහිපදෙනෙකු විසින් ම කර ඇති අධ්‍යයන වලදී හත්තාන පරිසර පද්ධතිය තුළ උඩවැඩියා විශේෂ 33 ක් පමණ සොයාගෙන ඇති අතර ඉන් උඩවැඩියා විශේෂ 12 ක් පමණ මෙරටට ආවේණික වූ ඒවා බව ද හඳුනාගෙන තිබේ. ඉන් උඩවැඩියා විශේෂ 16 ක් ම ලෝක සංරක්ෂණ සංගමයේ (IUCN) රතු දත්ත පොතේ දැක්වෙන වදවියාමේ තර්ජනයට ලක්වී ඇති උඩවැඩියා විශේෂ ලැයිස්තුවට ඇතුළත් වී තිබේ.

හත්තානේදී හමුවන මොෂධිය ශාක විශේෂ අතර ඉතා දුර්ලභ ගණයේ හා දැඩි ලෙස වදවියාමේ තර්ජනයට ලක්වී ඇති ශාක විශේෂ කිහිපයක් ද වේ. ඒ අතර වනරාජ, ඉරුරාජ හා තගා-මැරු අල වැදගත් තැනක් ගනී. මීට අමතරව දැනට හත්තානේ ඇති ශාකවලින් සියයට 50 ක් පමණ බුනාන්‍ය සමයේ හඳුන්වාදුන් විදේශීය වාසලතා බවට ද බිඳුනාගෙන ඇති අතර, මේ නිසා දේශීය ශාකවල වර්ධනයට එම ආගන්තුක ශාක ව්‍යාප්-



තිය මගින් බාධා එල්ල වී ඇති බවද පැවසේ. හත්තාන පරිසර පද්ධතිය තුළ හමුවන ක්ෂීරපායී සතුන් අතරට ඕලුමුවා, මීමින්නා, ඉත්තෑවා, වල් ඌරා, රිලවා, කබල්ලුවා, හඳුන් දිවියා හා කොල දිවියා ද ඇතුළත් වේ. මීට අමතරව මෙරට වෙසෙන විශාලතම මාංශ භක්ෂිකයා වන දිවියා ද හත්තාන ප්‍රදේශයේ දී හමුවී තිබේ. හත්තාන ප්‍රදේශයෙන් හමුවී ඇති උභය ජීවින් ප්‍රමාණය 23 ක් පමණ වන අතර, එයට මෙරටට ආවේණික මැඩි විශේෂ කිහිපයක් මෙන්ම මෙතෙක් විද්‍යාත්මක නාමයකින් හඳුනා නොගත් රූක් මැඩියන් විශේෂ කිහිපයක් ද ඇතුළත් වේ. හත්තාන ප්‍රදේශය හරහා ගලායන සරසවි මය, ජේරාදෙනිය ඇල හා අනෙකුත් ජලමාර්ග ආශ්‍රිතව හඳුනාගෙන ඇති මිරිදිය මත්ස්‍ය විශේෂ 12 ක් පමණ වන අතර, මෙරටට ආවේණික ගල්මැඩියා, ඉපිලකඩියා, රත් කඩිලා වැනි මත්ස්‍ය විශේෂ කිහිපයක් ද එයට ඇතුළත් වේ. හත්තාන ප්‍රදේශය උරග විවිධත්වය අතින් ද වැදගත් තැනක් ගනී. මෙතෙක් කර ඇති අධ්‍යයන වලට අනුකූලව මෙම ප්‍රදේශයේ දී හඳු-

නාගත් උරග විශේෂ 27 ක් වේ. ඒ අතර සරප විශේෂ 18 ක් ද ඉබ්බන් විශේෂ 05 ක් ද හඳුනාගෙන තිබේ. ඉන් මෙරටට ආවේණික තයා, තිත් පොලගා, මුදු කරවලා මෙන්ම කඳුකර බෝදිලිමාද වැදගත් තැනක් ගනී.

ශ්‍රී ලංකාවේ හමුවන මුළු පක්ෂි විශේෂ ප්‍රමාණයෙන් සියයට විස්සක පමණ ප්‍රතිශතයක් හත්තාන කඳුවැටිය ආශ්‍රිතව ද තිරික්ෂණය කළ හැකිය. ඉන් මෙරටට ආවේණික පක්ෂි විශේෂ 11 ක් ඇතුළත් වන බව පැවසේ. ඒ අතර වලිකුකුලා, ගිරාමලින්නා, රත්තලල් කොට්ටෝරුවා සුලභ වශයෙන් ද මයිලගොයා දුර්ලභ පක්ෂි විශේෂයක් ලෙස ද තිරික්ෂණය කළ හැකිය.

ශ්‍රී ලංකාවේ කිසිදු වනාන්තරයකට නොදෙවෙනි හත්තාන වන පියස මගින් ශ්‍රී ලංකාවේ දෙවන අගනගරය වන මහනුවර ආශ්‍රිත වායුගෝලයේ පවතින කාබන් ධයොක්සයිඩ් අවශෝෂණය කරගැනීමෙන් සිදුවන්නේ මනා පිටුවහලෙකි. එසේ වුවද වර්තමානයේ හත්තාන ප්‍රදේශයේ සිදුවන දැව කැපීම මෙන්ම ගොඩනැගිලි හා නිවාස ඉදිකිරීම් සඳහා බිම් එළිපෙහෙලි කිරීම් නිසා ද එම පරිසර පද්ධතියට එල්ල වී ඇති තර්ජනය සුළු කොට සැලකිය යුතු නොවේ. වන විනාශය නිසා මෙම ප්‍රදේශයේ ජල පද්ධති බොහොමයක් සිඳී යාමටත් හෝටල් හා නිවාසවලින් අපද්‍රව්‍ය අවිධිමත්ව බැහැර කිරීම නිසා මෙහි ඉතිරිව පවතින ජල මාර්ග දූෂණය වීමටත් බලපා තිබේ. හත්තානේ ශාක ප්‍රජාවට මෙන්ම ජෛව විවිධත්වයට ද දැනට එල්ල වී ඇති තර්ජනයන්ට අමතරව හත්තාන පහළ බිමෙහි සිදුවන ඉඩම් කට්ටිකිරීම හා එම ස්ථානවල සිදුවන ඉදිකිරීම් තුළින් ද බැවුමෙහි සමතුලිතතාවට හානි පෑමේ නායකයාම තර්ජනයකට ද ලක්වෙමින් පවතී. හත්තාන ප්‍රදේශය තුළ දැනට සිදුවන එබඳු පරිසර හානි අවම කිරීමට නොපමාව පියවර නොගතහොත් මෙම සුන්දර පරිසර පද්ධතිය ද අනාගත පරපුරට අහිමිවන කාලය වැඩි ආතත නොවන බව අවසාන වශයෙන් සඳහන් කළ යුතුව ඇත. □

