

වැහැසෙන ආම්බොසිකායෝ

මීට දශක දෙක තුනකට ඉහත දී සිරිපා සමය ආරම්භ වීමත් සමඟ සිරිපා කරුණාවට පෙළ ගැසුන සමනළ පෙරහර අද ඉතාම විරල දසුනක්ව ඇත. නෙක පැහැගත් සමනළයන්ගේ පෙළ ගැස්ම එදා පරිසරය තුළ ආකර්ෂණීය බවක් නිරූපනය කළ බව සැබෑවක්මය. එහෙත් අද මොවුන්ගේ අතුරුදහන් වීමට හේතු පාදක කරුණු කවරේදැයි ඔබ සිතුවා ද?

සමනළයන් ප්‍රජනන කාර්යයන් සඳහා බිජුලන ඉලුක් කනට අරළු බුළු නෙල්ලි වැනි ශාක විශේෂ වනාන්තර ගිනි තැබීමත් සමඟ විනාශ වීම ඔවුන් ගේ පැවැත්මට බාධාවක්ව ඇත. නැවත වන වගා කිරීමේ දී භාවිත කරන පයිනස්, ඇකේඩියා ඉයුකැලිප්ටස් වැනි ශාක මගින් සමනළ ප්‍රජනන කටයුතු වලට හිතකර පරිසර පද්ධතියක් බිහි නොවීමේ ප්‍රවණතාව ශීඝ්‍ර ලෙස වර්ධනය වෙමින් පවතී. බල නගුට, ඇත්තොඩ, හිඟුරු වැනි වල් පැළෑටි ගහනය ඉවත් වීම මඟින් සමනළයන් ගේ ආහාර ප්‍රභව ද අතුරුදහන්ව ඇත. සමනළයන් ගේ ගහනය බහුල, දිය උල්පත් ගංගා ඇළ දොළ ආශ්‍රිත ජල පෝෂක ප්‍රදේශවල පරිසර තත්ත්වය ද

සමනළයන් ගේ ජීවන රටාවට අහිතකර ලෙස පිළියෙළවීම ඔවුන්ගේ පැවැත්මට එල්ල වී ඇති තර්ජන අතරට ගැනේ. කෘමිනාශක මඟින් ද සමනළයන් ගේ පැවැත්මට එල්ල වී ඇති තර්ජනය සුළුකොට තැකීමට නොහැකි ය. මිනිසා විසින් ම ඇති කරන ලද මෙම ප්‍රතිවිරෝධී තත්ත්වයන් මත අද අපට පාවේණික වූ සමනළ විශේෂ බොහොමයක් ම දැක්මෙන් අතුරුදහන්ව ඇත. සමනළ විශේෂ 242 කට උරුම කම් කියන ශ්‍රී ලංකාවට ආවේණික විශේෂ 42 කි. ඔවුන් කුල 09 කට අයත් ය. මෙයින් දුර්ලබ විශේෂ 11 ක්ද ඉතා දුර්ලබ විශේෂ 41 ක්ද, තර්ජනයට ලක් වූ පිරිස 81 ක් ද වේ. රතු දත්ත (Red list) ලැයිස්තුවට ඇතුළත් ගණන 04 කි.

සමනල වර්ගයට අයත් කෘමීන් "ලෙපි-
ඩොප්ටේරා" (Lepidoptera) යන
විද්‍යාත්මක නමින් හඳුන්වයි. 1735 වර්-
ෂයේ දී 'කැරොලස් ලීනස්' නම් සත්ත්ව
විද්‍යාඥයා විසින් මෙම නාමය භාවිත
කළ අතර එතැන් සිට සියලුම ස්වාභා-
වික විද්‍යාඥයන් සමනලයන් හැඳින්වීම
සඳහා මෙම නාමය භාවිත කරන ලදී.

1945 වර්ෂය වන විට සමනල විශේෂ
80,000 කට වැඩි ප්‍රමාණයක් හඳුනා
ගෙන සිටි අතර එයින් 12,000 ක් පමණ
බුතානා දූපත් වලින් ද 10,000 ක් ඇම-
රිකාව සහ උතුරු මෙක්සිකෝවෙන් ද
හඳුනා ගෙන ඇත.

උතුරු ඇමරිකාවේ "Iphiclides
Narcellus" විද්‍යාත්මක නමින් හඳුන්-
වන Swallow Tail" නම් විශේෂය සෘතු
තුනක දී ස්වරූප තුනකින් පෙනී සිටී.
යුරෝපයේ Arasehnia Lerana විශේෂ
වසන්ත කාලයේ දී Lerana නමින්
හඳුන්වනු ලබයි.

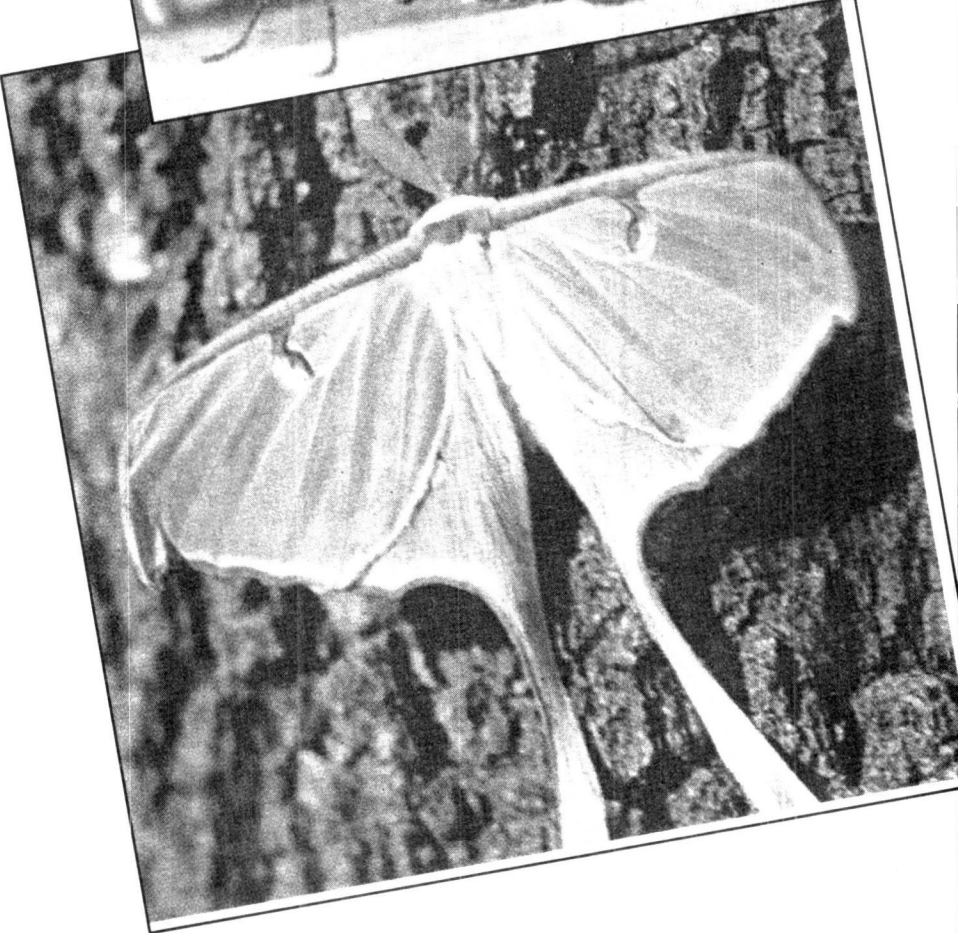
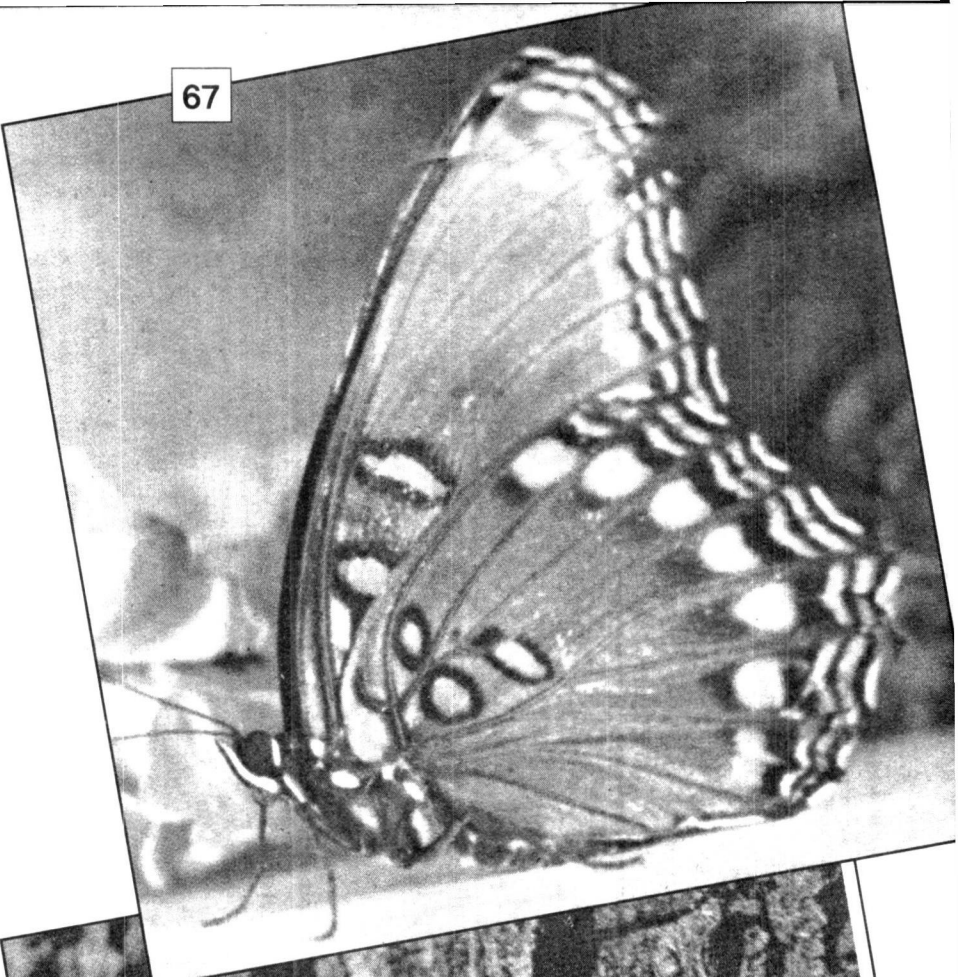
ශ්‍රීක බසින් Lepidoptera යනු ශල්කමය
තටු (Lepts - Pteron)- තටු යන අද-
හසයි. සමනලයකු අතින් ඇල්ලූ විට
අත තැවරෙන පිරි ගතිය මෙයින් අද-
හස් වේ.

හිස, උරස, සහ උදරය යන ප්‍රධාන
කොටස් තුනකින් හෙබි සමනලයාට පාද
හයක් ද, තටු හතරක් ද, සංයුක්ත
අක්ෂි දෙකක් ද, ගුණ්ඩාවක් සහ ස්පර්-
ශක (Antenna) යුගලක් ද වේ. හිස
කුඩාය. අඩ කවාකාර ය. ඇස් දෙක
ඉතා සරල ලෙස පිහිටා ඇත.

සමනලයා ගේ ජීවන චක්‍රය, බිත්තර,
කීටයා, කෝෂ, වැඩුන සමනලයා ලෙස
අවස්ථා හතරකි. බිත්තරවලින් පිටතට
එන පණුවන් ගස්වැල් ආහාර කොට
ගනී. ඉන් අනතුරුව කෝෂය සාදා
එතුල සිට මේරු අවස්ථාවට පත්
වීමෙන් සමනලයකු ලෙසින් පරිසරයට
සම්බන්ධ වේ.තෘණ බිම්, ලඳු, වනාන්-
තර සිය ජීවන රටාවට උචිත පරිසරය
ලෙස යොදා ගනී. බොහෝ සමනලන්
මඳ හිරු එළිය තැපීමටත් පොළොවේ
වැඩි වේලාවක් වසා සිටීමටත් ප්‍රිය
කරති. සෑම සමනලයෙක් ම වැඩිපුර
ක්‍රියාශීලී වන්නේ උදේ 7.30 සහ 10.30
අතර කාලයේදී මෙන්ම හවස 3.30 සහ
5.30 අතර කාලයේදී ය.

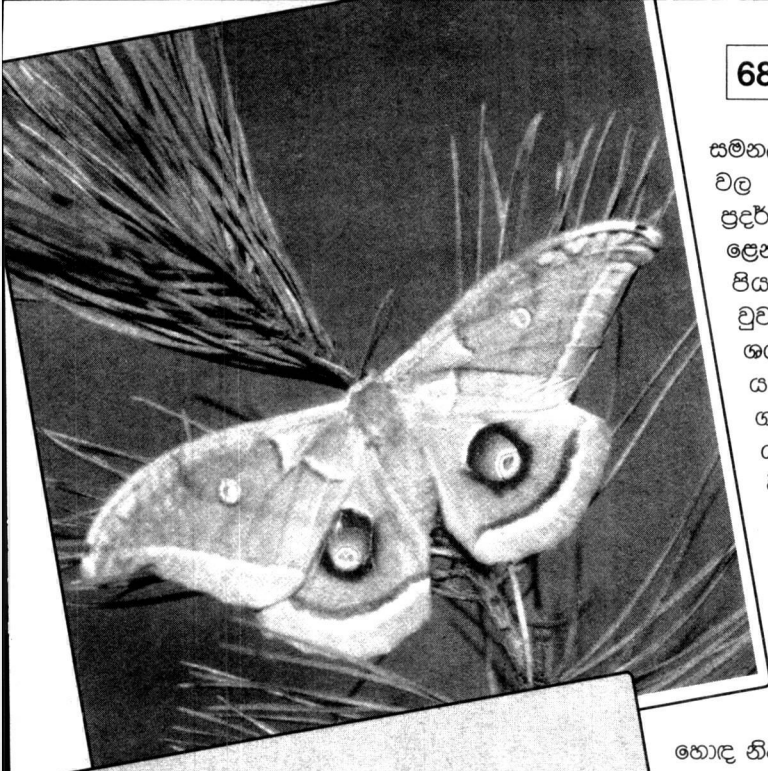
සමනලයන්ගෙන් බොහෝ දෙනකු මල්
පැණි ආහාර කොට ගනී. පලතුරු යුෂ
උරා බොන විශේෂ සහ තුනී පලය
සමල මිශ්‍ර වූ මඩ ආහාර ලෙස ගන්නා
සමනලන් ද වෙති. මළකුණුපවල යුෂ
උරා බොන විශේෂ ද සිටිති.

සමනලන්ට සතුරන් බොහෝය. හිකනලුන්
, කටුස්සන්, කුරුල්ලන් එවැනි සතුරු
විශේෂ ය. මෙම තත්වයන් මඟ හැරී-
මට සමනලන් ගේ සුදානමක් ද ඇත.



පරිසරයට අනුවර්තන වෙන
"Common Crow" සමනලයා සිය ගුද
මාර්ගය ආශ්‍රයේ ඇති කහපාට මලක්
වැනි උපාංගය ප්‍රමීඩා එමඟින් දුගඳක්
නිකුත් කරනු ලබයි.
ඇතැම් සමනලයන් ගේ ගැහැනු පිරිමි
අතර වෙනස්කම් ඇත. (Common
Nine) (Nine Papilio - Clytia) විශේ-

ෂයෙහි පිරිමි සතා දුඹුරු පැහැති ය.
ගැහැනු සතා සුදු නිල් පැහැයකි. පිරිමි
සතා ගැහැනු සතාට වඩා කුඩා ය.
The Tailed Jay (Graphian agamen-
num) සමනලයාගේ ගැහැනු පිරිමි
අතර වෙනසක් නැත. ප්‍රමාණයෙන් සහ
වර්ණයෙන් එක සමානය. පිරිමි සතාගේ
වලිග කොටස දිගින් වැඩි ය.



සමනලයන් ගේ පිතාටුවල වර්ණවත් බව ප්‍රදර්ශනය වන්නේ ඉඟි-ලෙන වීට ය. මතුපිට පියාසත් වර්ණවත් වුවද එහි යටි ප්‍රදේශය දුඹුරු පැහැති ය. මෙම පරිසර ගැළපීම නිසා ම යමක වසා සිටින වීට සමනලයා ඉස්-මතුව නොපෙනීම සතුරන් ගෙන් ආරක්ෂාව ලැබීමට හේතු වේ. **Blue Oaklead** සමනලයා මේ සඳහා ඉතාම

හොඳ නිදසුන වේ. සමූහ ලෙස ගැවසෙන සමනලයන් සංක්‍රමණශීලී කෘමියෙකි. ඇතැම් සමනල විශේෂ ලොව පුරා දක්නට ලැබෙන්නේ මේ නිසා ය.

Hawk Noth Vanesa Cardui විශේෂ දකුණු අප්‍රිකාව හැර ලෝකයේ බොහෝ ප්‍රදේශවල දක්නට ඇත. **Agrotis Ypsiloniy Heliothis Absoleta** වෙනතක් රටවලින් පැමිණෙන විශේෂ වේ.

Lampider Boeticus ලෝකයේ සියලුම උෂ්ණ ප්‍රදේශවලින් මුන ගැසේ.

Painted Lady Vanasa Curdne සමනල විශේෂය වසන්ත කාලයේ දී උතුරු අප්‍රිකාවට සහ දකුණු යුරෝපයට සංචාරය කරති. විටෙක ඔවුහු අයිස්ලන්තය තෙක් ගමන් කරති.

සංක්‍රමණය වන අතර-චාරයේදී ම සංචා-සයේ යෙදී බිත්තර දැමීම සිදු වේ.

දෙසැම්බර්, ජනවාරි, පෙබරවාරි මාසවල දී සමනල ගමන් රටාව සමනල කන්ද දිශාවට සිදුවේ. මෙම කාලයේ දී අනු-රාධපුරය, හලා-

වත, පොළොන්නරුව, අම්පාර, මහියංගනය, මඩකලපුව, හම්බන්තොට වැනි ප්‍රදේශවල සිට, සමනල සමූහ ශ්‍රී ලාංකුය දෙසට ඇදෙන නිසාවෙන් ම සමනලයන් ද සිරිපා කරුණා කරන බවට, සිංහල ජන විශ්වාසයක් පවතී.

ශ්‍රී ලංකාවට ආවේණික සමනල කුල කුලය

1. Danide
 2. Satyridae
 3. Amathusidae
 4. Nymphalidae
 5. Erycinidae
 6. Hesperidae
 7. Papilionidae
 8. Lycaenidae
 9. Pieridae
- ඩැනිඩේ, සැටීරිඩේ, ඇම-තුසිඩේ, හිම්පිලිඩේ, එරසිනිඩේ, හෙස්-පෙරිඩේ, පැපිලියොනිඩේ, ලයිසෙතිඩේ, පියරිඩේ

සමනලයා

1. Plain Tiger,
2. White Four Ring
3. Southern Duffer,
4. The Baron,
5. Club Beak,
6. Giant Red Eye
7. Blue Normon
8. Red Pierrot,
9. Common Grass Yellow

ශ්‍රී ලංකාවට අවේණික විශේෂ 11 ඉංග්‍රීසි නම විශේෂ නම

- Ceylon tree brown **Lethe daretis** 2. Cingalese bushbrown **Nycalesisrama** 3. Ceylon Tiger **Damaus Fumala** 4. Joker **Bybilla ilithyia** 5. Ormiston's Oak blue **Arhopala Ormisteni** 6. Ceylon nedge blue **Celastrina Lanka** 7. Nilky **Ceruleam Jamides Lacteata** 8. Ceylon Cerulean **Jamides Coruscans** 9. Decorated ace **Helpe decorata** 10. Grass deman **Udaspes folus** 11. Sri Lanka Roase **Atrophaneura Jophan**

රතු දත්ත ලැයිස්තුගත සමනල විශේෂ

1. **Atopnameura Jophan** The Sri Lanka Rose
2. **Graphium antiphates** The Fire bar swordtail
3. **Idea lynceas** The Ceylon Tree Nymph
4. **Danaus F umata** The Ceylon Tiger

ශ්‍රී ලංකාවේ සමනලන් පිළිබඳ මූලාශ්‍ර

1. The Butterfly **Favna of Ceylon** 2. A Selection of the Butterflies of Sri Lanka – John and Judy Bank 1985
3. Biological Conserration in Sri Lanka – A National status Report 1991

සුනසා වාන්දනි ද සිල්වා

