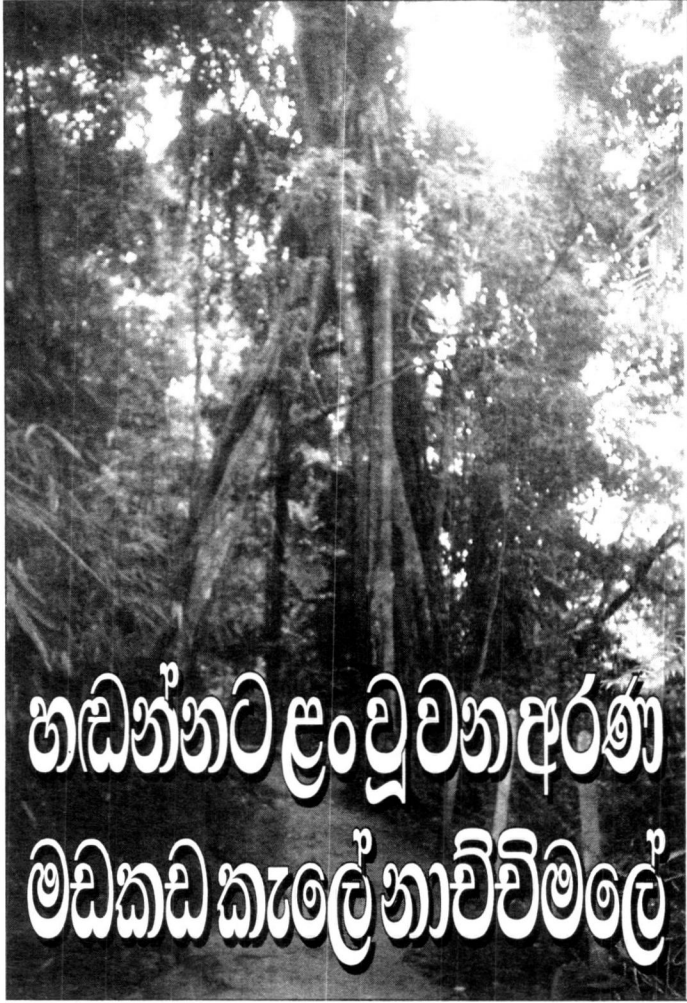


වෛ කයේ සංවර්ධන යැයි

පිළිගැනෙන බොහෝ රටවල් සංවර්ධනය කරා එළඹ ඇත්තේ කිසිදු පිරිවැයක් නැතුවම නොවේ. සංවර්ධනය වෙනුවෙන් බොහෝ විට ඔවුන් කැප කර ඇත්තේ එම රටවල පැවති ස්වාභාවික පරිසරයයි.

කාර්මික විප්ලවයේ ප්‍රතිඵලයක් වශයෙන් මහා පරිමාණයේ කර්මාන්ත ශාලා ඉදි කරනු ලැබුවේත් ස්වාභාවික පරිසරය කැප කරමිනි. නවමත් සංවර්ධනය ගැන සිහින දකිමින් ඉබේ ගමනේ ඇදෙන ශ්‍රී ලංකාවේ එහි ස්වාභාවික පරිසරය මෙතෙක් විනාශ වී ඇත්තේ එබඳු සංවර්ධන ක්‍රියාවලියක ප්‍රතිඵලයක් නිසාම නොවන බව සඳහන් කිරීමට සිදුවීම කනගාටුවට කරුණකි. පරිසරයේ වැදගත්ම පැතිකඩක් ලෙස සලකනු ලබන්නේ වන සම්පතය. වනාන්තරය යනු විවිධ ශාකයන්ට හා සත්ත්ව ප්‍රජාවන්ට වැදගත් වූ නිවහනක් පමණක් නොවේ. එය මුළු මහත් මානව වර්ගයාගේ පැවැත්ම උදෙසා මහඟු සේවාවක් සලසනු ලබන සතර මහා නිධානයක් වැන්නකි. ශ්‍රී ලංකාවේ සීඝ්‍ර ලෙස විනාශ වෙමින් පවතින වන විනාශයේ වේගය අනුව දැනට ඉතිරිවී ඇති අල්පයක් වූ වන ආවරණය මුළුමණින්ම අතුරුදන්වී යාමට වැඩි කාලයක් ගත නොවනු නිසැකය. මිනිසාගේ අනුවණකම නිසාම දැනටමත් මියැදෙන්නට අවසන් සුසුම් හෙලමින් පවතින සුන්දර වනපෙත් කිහිපයක් ද ශ්‍රී ලංකාවේ පවතින බව අමතක කළයුතු නොවේ. කොළඹට නුදුරින් බස්නාහිර පළාතේම පිහිටි සුන්දර මධ්‍යම කැලේ පරිසර පද්ධතිය ද එබඳු අවාසනාවන්ත ඉරණමක එළිපත්තේ සිටින එක් වන-



ලංකා සංචාරක මංචලයේ අධ්‍යක්ෂ ජනරාල් ජී.පී.එස්. පතිරණ

පෙනක් බව මෙහිදී සඳහන් නොකරම බැරි කරමි ය. පානදුර - රත්නපුර තැනහොත් හොරණ - රත්නපුර ප්‍රධාන මාර්ගයේ පිහිටි ඉංගිරිය නගරයේ සිට පාදුක්ක මාර්ගයේ සැතපුමක් පමණ ගිය විට හමුවන මහ ඉංගිරිය මංසන්දියෙන් දකුණු දෙසට දිවෙන කිණගහවිල මාර්ගයේ සැතපුම් දෙකකට පමණ ආසන්න දුරක් ගියතැන මධ්‍යම කැලේ හමුවේ. මධ්‍යම කැලේ වඩාත්ම ප්‍රකටව ඇත්තේ එහි පිහිටුවා ඇති ආරණ්‍ය සේනාසනය නිසාවෙනි. මෙම වනපෙතේ සුන්දරත්වය ඒ මැදින් ගලාබසින දෙල නිසා වඩාත් ඔප්තැවී ඇත. තම්බපාන දෙල තමන් හැඳින්වෙන මෙම දෙල වර්තමානයේ වඩාත් ප්‍රකටව ඇත්තේ, නාවිච්චමලේ දෙල නමිනි. පෙර ඇත දිනයකදී

මෙම දෙලේ වැටී ආවිච්ච කෙනෙකු මියගිය පුවතක් සිහිපත් කරමින් තාකී ආවිච්ච මලේ යන්න ව්‍යවහාරයේදී වෙනස්වී නාවිච්චමලේ යනුවෙන් ජන වහරට එක්වී ඇති බව සැලකේ. මධ්‍යම ආරණ්‍ය සේනාසනය වෙත ඇදී එන බැනිමතුන් අතරින් දේශීය සංචාරකයන් අතරින් මධ්‍යම කැලේ නාවිච්චමලේ පරිසර පද්ධතිය වර්තමානයේ ඉතා ජනප්‍රිය සංචාරක ආකර්ෂණයක් බවට පත්වී තිබේ. නාවිච්චමලේ දෙල නිකම්ම දියපහරක් නොව කුඩා සුන්දර දියඇලි වලින් ගහන ඉතා ආකර්ෂණීය දෙලකි. නාවිච්චමලේ දෙල පහර හරස් කරගත් විශාල ගල්තලා මෙන්ම දෙලේ ගමන් මග අවහිර කළ ගල් තලාවේ පුංචි ඉඩක් ඔස්සේ රිංගා

මෙම දේශගුණික තත්ත්වයන් නිසාම මඩකඩ කැලේ නාවිච්චමලේ නිතැතින් විශේෂ පරිසර පද්ධතියක් බිහිවී තිබේ. කොස්, දෙල්, පුවක්, කිතුල්, ඉඳි ආදී ගස්ද, වටිනා ඖෂධ පැලෑටි රැසක් ද ආර්ථික වටිනාකමින් යුතු දැව ශාක රැසක් ද ඇතුළත් වනගහනය තුළ ශ්‍රී ලංකාවට ආවේනික ශාක විශේෂ 60 කට ආසන්න ප්‍රමාණයක් ද උඩවැඩියා විශේෂ 10 කට අධික ප්‍රමාණයක්ද, මීවන විශේෂ කිහිපයක් ද නිරීක්ෂණය කළ හැකිය.

ගොස් තවත් ගල් තලාවකින් පහලට කඩා හැලෙමින් මවන ඉතා සුන්දර කුඩා ඇල්ලක්ද, දෙල ඔස්සේ පහලට ඇවිදගෙන යද්දී හමුවේ. එපමණක් නොව තාන තටාකයක් සේ ජලය රැඳුණු හා මදක් ගැඹුරු දෙලෙහිම වූ විශාල ජලාශයක් හමුවේ. නාවිච්චමලේ දෙලේ දියතැම සඳහා අවට ගම්වලින් දිනපතා ඇදී එන ජනයාගෙන් දිවා කාලයේ කිසිදු අඩුවක් නොමැත. ගල්පර අතරින් ගලා බසිමින් දෙල තංවන ශබ්දයක් දසනින් තැගෙන රැහැසියන්ගේ හා කුරුල්ලන්ගේ නිරන්තර සංගීතයන් පරදා මෙම හරිත වනපෙනෙහි නවුස්දම් රකින යෝගාවර භික්ෂූන් වහන්සේලා වැඩ වෙසෙන ආරණ්‍ය සේනාසනය මධ්‍යම කැලේට නිතැතින් ශාන්ත භාවයක් එක්කරදී තිබේ.

මිලි මීටර් 3500 න් 4500 න් අතර සාමාන්‍ය වාර්ෂික වර්ෂාපතනයක් ලබන මධ්‍යම වනරක්ෂිතයේ සාමාන්‍ය වාර්ෂික උෂ්ණත්වය සෙල්සියස් අංශක 23ත් 33 අතර වෙනස් වේ.

මෙම දේශගුණික තත්ත්වයන් තිසාම මධ්‍යම කැලේ නාවිවිමලේ නිතැතින් විශේෂ පරිසර පද්ධතියක් බිහිවී තිබේ. කොස්, දෙල්, පුවක්, කිතුල්, ඉඳි ආදී ගස්ද, වටිනා ඖෂධ පැලෑටි රැසක් ද ආර්ථික වටිනාකමින් යුතු දූව ගාක රැසක් ද ඇතුළත් වනගහනය තුළ ශ්‍රී ලංකාවට ආවේනික ගාක විශේෂ 60 කට ආසන්න ප්‍රමාණයක් ද උඩවැඩියා විශේෂ 10 කට අධික ප්‍රමාණයක්ද, මිටින විශේෂ කිහිපයක් ද නිරීක්ෂණය කළ හැකිය.

මෙම මධ්‍යම කැලේ රක්ෂිතයට ආසන්නයේ පිහිටි දෙමගස් කන්ද වනපෙනට හා සමානව ජෛව විවිධත්වය අතින් ඉතා ඉහළ මට්ටමක තැබිය හැකි මෙම වනරක්ෂිතය ඉතා දුර්ලභ ගනයේ සමතල විශේෂ හා මත්ස්‍ය විශේෂ කිහිපයකටද නිර්බිම සලසාදී තිබේ. විශේෂයෙන් නාවිවිමලේ දෙල පාරේ සුළඟව දක බලාගත හැකි බුලත් හපයා, දෙපුල්ලියා හා ගල්මල් දණ්ඩියා දැනට වඳවියාමේ තර්ජනයට ලක්වී ඇති මත්ස්‍ය විශේෂ අතරට ගැනේ. ශ්‍රී ලංකාවට ආවේනික පිත්තම් කටුස්සා, කරමල්, බෝදිලිමා හා සර්ප ගීර්ච්චාද මධ්‍යම කැලයේ හමුවේ. මෙම පරිසර පද්ධතිය ශ්‍රී ලංකාවේ පක්ෂීන් නිරීක්ෂණය කිරීම සඳහා ද සුදුසු ක්ෂේම හැමියකි. ශ්‍රී ලංකාවට



ආවේනික පක්ෂීන් විශේෂ 27 න් අධිකට ආසන්න පක්ෂීන් සංඛ්‍යාවක්ද මෙහිදී නිරීක්ෂණය කළහැකි බව පැවසෙන අතර, හබන් කුකුලා, වලි කුකුලා, අළු ගිරවා, ගිරා මලින්තා, අළු කැදන්තා, හිස කළු කොණ්ඩියා, මුකුලන් බස්සා සමග ඉතා දුර්ලභ ගනයේ පක්ෂී විශේෂයක් වන බට ඇටිකුකුලාද නිරීක්ෂණය කළහැකි ශ්‍රී ලංකාවේ වනාන්තර අතලොස්සෙන් එකක් ලෙසද මධ්‍යම කැලේ නාවිවිමලේ සැලකේ.

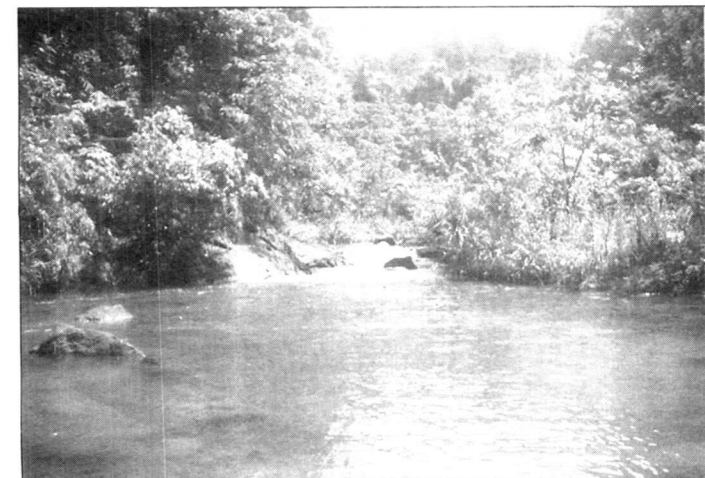
කෙසේ වුවද, මෙම සුන්දර පරිසර පද්ධතියේ අනාගත පැවැත්ම උදෙසා දැනටමත් එල්ලවී ඇති තර්ජන ද මෙහිදී අමතක කළයුතු නොවේ. අනිශ්චිත සුන්දර වනගොමුවක්ව පැවති මධ්‍යම කැලේ රක්ෂිතයට මුල්ම හා දරුණුම තර්ජනය එල්ලවූයේ 1970 ගණන් වලදී එවක බලයට පත් රජය විසින් ආරම්භ කරන ලද වගා සංග්‍රාමය තුළිනි. එවක අක්කර දහස් ගණනක් වසා පැතිරුණු මෙම වනපෙන දේශපාලකයන්ගේ

අදුරදර්ශී ක්‍රියාකලාපය නිසා බලෙන් හෙලිපෙහෙලිවී අද වනවිට අක්කර 50 ක භූමි ප්‍රමාණයක් දක්වා හැකිවනු වනපෙනක් බවට පත්වී තිබේ. මීට අමතරව විශේෂයෙන් සති අන්ත නිවාඩුදිනයන්හිදී නාවිවිමලේ දෙලේ තැම සඳහාත්, මධ්‍යම කැලේ ස්වභාව සෞන්දර්යය තැරඹීම සඳහාත්, අවට ගම්මාන වලින් මෙන්ම කොළඹ වැනි දුර බැහැරින්ද විශාල වශයෙන් ඇදී එන දේශීයයන් නිසාද වර්තමානයේ මෙම පරිසර පද්ධතියට හානි රැසක් සිදුවන බවද තොරහසකි.

විශේෂයෙන් මෙම දෙලේ දිය තැමටත්, විනෝද විමටත් පැමිණෙන බොහෝ තරුණ කොටස් දෙල මැද පිහිටි ගල්පර මතට තැග මත්පැන් පානය කර ශබ්ද සෝෂා පවත්වමින් මෙම පරිසරයේ නිහඬතාවය බිඳ දමනවා පමණක් නොව වෙරළෙහි හා තරුණ මදයෙන් ඔදවැඩි හිස් මත්පැන් බෝතල් ගල්පරවල ගසා කුඩුකර දැමීම සුළඟ දසුනකි. වෙරළ මතින්

බමන මිනිසුන්ගේ නොමනා හැසිරීම් හා ආරවුල් මෙන්ම තරුණ පෙම්වතුන්ගේ අශෝභන හැසිරීම්ද විශේෂයෙන් මෙම සුන්දර පරිසරයේ වමන්කාරය වීද දරා ගැනීමට පැමිණෙන වැඩිහිටියන් හා ළමයින්ටද මහත් අවහිරයක් වී තිබේ. මෙහිදී දෙලේ තිබෙන විවිධ හැඩයන්ගෙන් අලංකාරවූ ගල්කැට ඉවතට ගෙන යාමටත්, අවට තරුලතා කඩා බිඳ දෙල පාරට දැමීමටත් කටයුතු කරන්නන් නිසාද මෙහි පාරිසරික තුල්‍යතාවයටද තර්ජනයක් එල්ලවී තිබේ. මීට අමතරව, පොලිතින්, ප්ලාස්ටික් බෝතල් වැනි ද්‍රව්‍ය මෙහිදී තැනින් තැන දමා යාම නිසාද, දෙලේ මසුන් ඇල්ලීම සඳහා විවිධ විෂවර්ග භාවිතා කිරීම නිසාද මෙම පරිසරයට ආවේනික ගාක හා සත්ව ප්‍රජාවගේ නිරසාර පැවතීමට ද එල්ලවී ඇත්තේ බලවත් තර්ජනයකි.

එබඳු තර්ජන හමුවේ මෙම සුන්දර පරිසර පද්ධතිය සුරැකීම සඳහා ප්‍රාදේශීය ලේකම් කාර්යාලය, ප්‍රාදේශීය සභාව, පොලීසිය, වනජීවී දෙපාර්තමේන්තුව ආදී රජයේ ආයතන සමග ප්‍රදේශයේ ගරුතර සංඝයාවහන්සේලා හා පරිසර සංවිධානද එක්වී උත්සාහයක් දැරුවද සිදුවෙමින් පවතින දැඩි පරිසර විනාශය හමුවේ තවදුරටත් ඔරොත්තු දිය නොහැකි අවසන් සුසුම් හෙලනා මධ්‍යම කැලේ නාවිවිමලේ සුන්දර වන අරණ නූපත් පරපුර වෙනුවෙන් නව කොතෙක් කල් ඉතිරිව පවතීද යන්න පැවසිය හැක්කේ, හුදෙක් ප්‍රශ්නාර්ථයක් ද සමගය. □



2003 ඔක්තෝබර්



තවදුරටත්