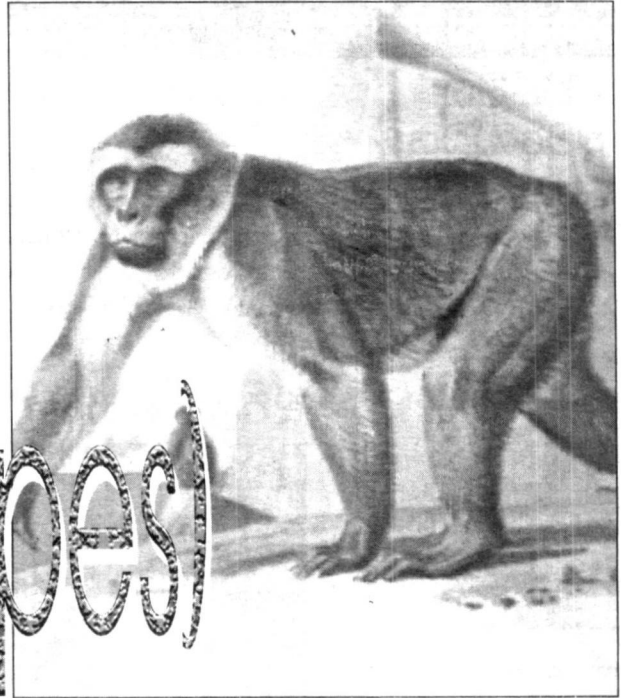


සත්ව ලෝකය

මානව වංශ කථාවේ අවසන් පුරුක

“ඒපේස්” (Apes)



නව වර්ගයට ගනිමින් ලක්ෂණ යුත් සත්ව කොට්ඨාශයක් පොදුවේ සත්ව ලෝකය තුළදී දැකගත හැකිය. මානවයාට සෑම ක්‍රියාවක් තුළින්ම සමානකම් සහිත සත්වයෙක් ලෙස වාතරයින් හැඳින්විය හැකිය. වාතර සත්ව කොට්ඨාශය ඉතාමත් පුළුල් සත්ව කොට්ඨාශයේ එක් පුරුකක් පමණි. එහෙත් වාතරයින්ට සමාන කම් ඇති මිනිස් වර්ගයාගේ ද ගත් පැවතුම් වලට සමාන සත්ව සමූහයක් ලෙස “ඒපේස්” (Apes) හැඳින්විය හැකිය. “ඒපේස්” නමැති සත්වයින් ශ්‍රී ලාංකික අපට

වමිමික මල්ලවආරච්චි

අප විශේෂයෙන් කතා කරන “ඒපේස්” සත්ව කණ්ඩායම බොහෝ සෙයින් වඳුරන්ට සමාන බාහිර ලක්ෂණ සමූහයක් උදෙසා උරුමකම් කියනු ලබයි. නමුත් “ඒපේස්” සඳහා දක්නට ඇති සුවිශේෂීතාව නම් සෙසු සිවුපා සතුන්ට මෙන් වලිගයක් (Tail) පිහිටා නොතිබීමයි. තවද, ලොව වාසය කරන “ඒපේස්” ප්‍රධාන වර්ග කිහිපයක් දැකිය හැකිය. ඔවුන් අතරින් ඔරන් ඔටන් (Orangutan) ගෝරිලා (Gorilla) චිම්පන්සි (Chimpanzee) බොනොබෝ (Bonobo) ගිබොන් (Gibbon) සහ සියමාන්ග් (Siamang) ඉතාමත් ජනප්‍රිය “ඒපේස්” සත්ව සමූහයට අයත් වේ.

එක් වරම සමත් වෙති. එනම් ඒපේස්ලා මිනිස් වර්ගයාට හැඩ රුවෙන් හා ක්‍රියාකාරකම් වලින් සමාන තත්වයක් ඉසිලීම ප්‍රධාන වෙයි. ඔවුන්ට සෘජුව සිටගැනීමට හැකිවීම, නියපොතු පිහිටීම, පා සලකුණු සටහන් වීම, විශාල මනකය, යන ලක්ෂණයන් සුවිශේෂී වේ. ඒපේස්ලාගෙන් බොහොමයකට ඵෙශ්වරය ජනක බුද්ධියක් පිහිටා තිබීම මිනිසුන් වන අපටද දෙවරක් සිතා බැලීමට තරම් උචිත කරුණකි. එසේ වන්නට පුදුමයක් නොමැත. මෑතකදී කරන ලද (DNA) පර්යේෂණයකට අනුව සොයා ගන්නා ලද ප්‍රාථමික දත්තයන් නම් මිනිසුන් සහ ඒපේස්ලාගේ

එතරම් හුරු පුරුදු බවක් නොදක්වුවද සෙසු ආසියාතිකයන්ට සහ බටහිර ජාතීන්ට එසේ

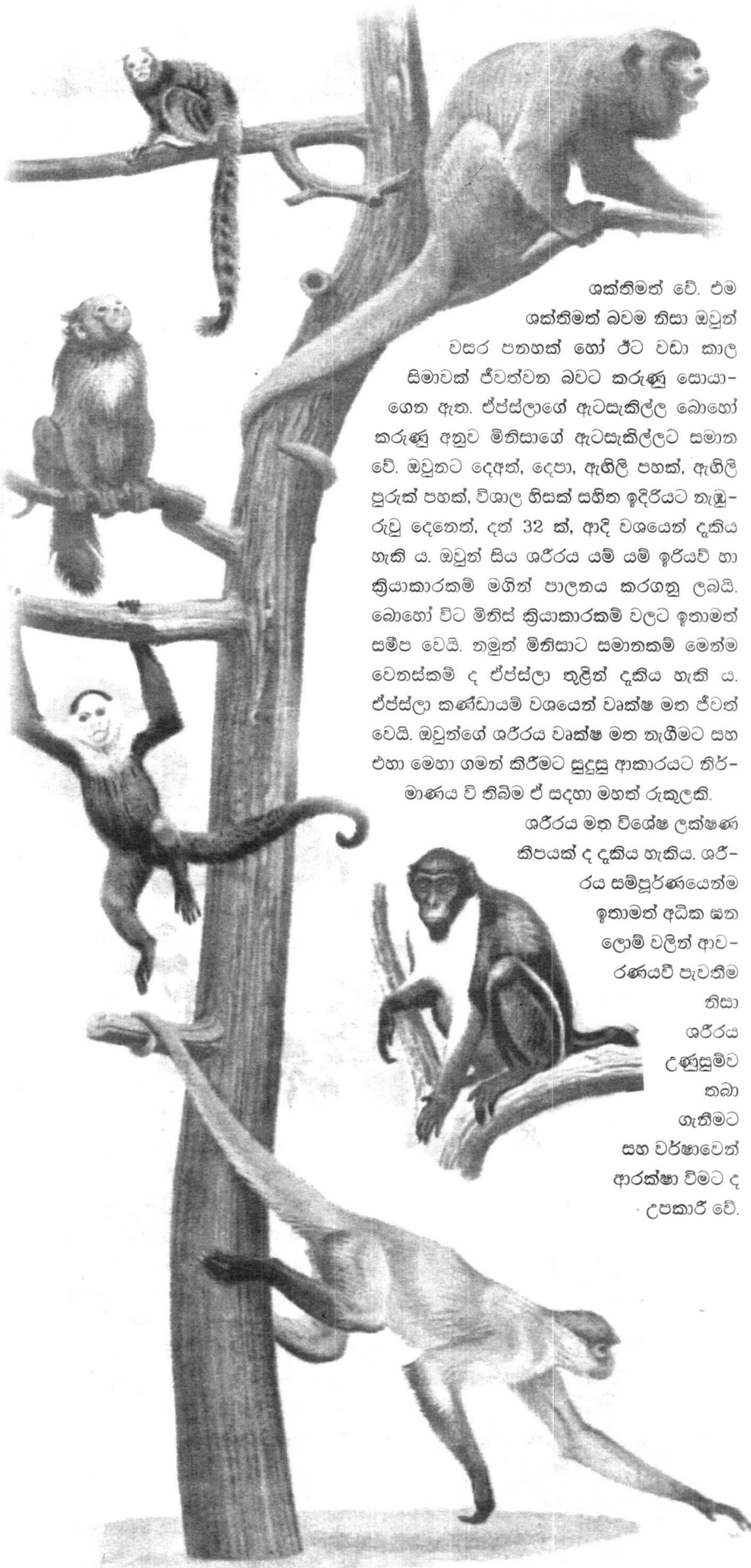
නොදැනෙයි. එනම්, අපට වඳුරන් සමීප යම් සේද “ඒපේස්” සත්ව වර්ගයා ද ඔවුන්ට එසේම සමීප නාවත්, හුරුපුරුදු බවක් හැඟෙයි.

මනක ශක්තිය අතර පරතරය 2% තරම් ඉතා කුඩා අගයක් ගන්නා බවයි. (විශේෂයෙන්ම චිම්පන්සි සහ බොනොබෝ) මනුෂ්‍ය වර්ගයාට සමාන ලක්ෂණ සහිත ගෝරිලා, ඔරන් ඔටන්, චිම්පන්සි, බොනොබෝ උසස් (Grateapes) ලෙසද ගිබොන්, සියමාන්ග්, ගීන ඒපේස් (Less Apes) ලෙසද සත්ව විද්‍යාඥයින් විසින් හඳුන්වා දී තිබේ.



අප විශේෂයෙන් කතා කරන “ඒපේස්” සත්ව කණ්ඩායම බොහෝ සෙයින් වඳුරන්ට සමාන බාහිර ලක්ෂණ සමූහයක් උදෙසා උරුමකම් කියනු ලබයි. නමුත් “ඒපේස්” සඳහා දක්නට ඇති සුවිශේෂීතාව නම් සෙසු සිවුපා සතුන්ට මෙන් වලිගයක් (Tail) පිහිටා නොතිබීමයි. තවද, ලොව වාසය කරන “ඒපේස්” ප්‍රධාන වර්ග කිහිපයක් දැකිය හැකිය. ඔවුන් අතරින් ඔරන් ඔටන් (Orangutan) ගෝරිලා (Gorilla) චිම්පන්සි (Chimpanzee) බොනොබෝ (Bonobo) ගිබොන් (Gibbon) සහ සියමාන්ග් (Siamang) ඉතාමත් ජනප්‍රිය “ඒපේස්” සත්ව සමූහයට අයත් වේ.

උසස් ඒපේස් ලෙස වර්ග කර ඇති සතුන් ඉතාමත් විශාල ශරීරවලට හිමිකම් කියයි. සමහර විට ගෝරිලා උස අඩි 6 සි අගල් 2 ක් දක්වා වර්ධනය වූ අවස්ථා දැකිය හැකිය. කෙසේ වෙතත් ගෝරිලා පිරිමි සතෙකුගේ සාමාන්‍ය උස අඩි 5 සි අගල් 8 ක් හෝ 9 ක් පමණ වේ. මොවුන්ගේ විශාලත්වය මනම බර කිලෝ 35 ක් 45 ක් පමණ වේ. කෙසේ වුවත් සෑම ඒපේස් වර්ගයේ සත්වයෙක්ම ඉතාමත් ශක්තිමත් වේ. මිනිසාට වඩා ඔවුන් කොතරම් ශක්තිමත් ද යත් වයස්ගත පිරිමි සතෙකු මිනිසාට වඩා තුන් හතර ගුණයකට වඩා



ශක්තිමත් වේ. එම ශක්තිමත් බවම නිසා ඔවුන් වසර පනහක් හෝ ඊට වඩා කාල සීමාවක් ජීවත්වන බවට කරුණු සොයාගෙන ඇත. ඒජස්ලාගේ ඇටසැකිල්ල බොහෝ කරුණු අනුව මිනිසාගේ ඇටසැකිල්ලට සමාන වේ. ඔවුන්ට දෙඅත්, දෙපා, ඇගිලි පහක්, ඇගිලි පුරුක් පහක්, විශාල හිසක් සහිත ඉදිරියට තැඹුරුවූ දෙනෙත්, දත් 32 ක්, ආදී වශයෙන් දැකිය හැකි ය. ඔවුන් සිය ශරීරය යම් යම් ඉරියව් හා ක්‍රියාකාරකම් මගින් පාලනය කරගනු ලබයි. බොහෝ විට මිනිස් ක්‍රියාකාරකම් වලට ඉතාමත් සමීප වෙයි. නමුත් මිනිසාට සමානකම් මෙන්ම වෙනස්කම් ද ඒජස්ලා තුළින් දැකිය හැකි ය. ඒජස්ලා කණ්ඩායම් වශයෙන් වෘක්ෂ මත ජීවත් වෙයි. ඔවුන්ගේ ශරීරය වෘක්ෂ මත නැගීමට සහ එහා මෙහා ගමන් කිරීමට සුදුසු ආකාරයට නිර්මාණය වී තිබීම ඒ සඳහා මහත් රුකුලකි.

ශරීරය මත විශේෂ ලක්ෂණ කීපයක් ද දැකිය හැකිය. ශරීරය සම්පූර්ණයෙන්ම ඉතාමත් අධික ඝන ලොම් වලින් ආවරණය වී පැවතීම

නිසා ශරීරය උණුසුම්ව තබා ගැනීමට සහ වර්ෂාවෙන් ආරක්ෂා වීමට ද උපකාරී වේ.

නමුත් ශරීරයේ නිශ්චිත ස්ථාන කිහිපයක පමණක් ලොම් පිහිටා නොමැත. චිත්පත්සින් සහ ගෝරිල්ලන් ගේ මුහුණෙහි, පපුව ඉහළ කොටසේ, අත් මත, කන් මත, ලෝම පිහිටා නොතිබීම දැකිය හැකි ය. නමුත් ඔරන්මටන් සහ ගිබොන්ගේ සාමාන්‍යයෙන් මුළු ශරීරය පුරාම ලෝම වලින් වැසී පවතී.

ඒජස්ලාගේ ශරීරයේ රෝම ඉවත් කළ පසු විවිධ වර්ණ සහිත හම් දැකිය හැකි ය. එහෙත් ගෝරිල්ලා, ගිබොන් සහ සියමාන්ග් සඳහා කළු හෝ අළු වර්ණ සහිත සමක් පිහිටා ඇත. ඔරන්මටන්ගේ සම අළු පැහැය සමග නිල් පැහැයක් ගනී.

ශරීර අවයව දෙස බැලීමේදී කැපී පෙනෙන ලක්ෂණයක් නම් සෑම ඒජස් සත්වයෙකුගේම දෙඅත් ඔවුන්ගේ දෙපාවලට වඩා දිගැවි ය. ඔරන්මටන් සහ ගිබොන් සතුන් සඳහා ඉතාමත් දිග අත් ගෝරිල්ලා සහ විම්පන්සියාට වඩා පිහිටා ඇත. මෙම ශරීර ලක්ෂණය මතම ඔරන්මටන් සහ ගිබොන් ඉතාමත් වැඩි කාලයක් වෘක්ෂ මත කාලය ගත කරයි. වෙනත් සත්වයින්ගේ ශරීරයට වඩා ඒජස්ලාට යම් යම් ඉරියව් උදෙසා තැඹුරුවීමේ හැකියාව අධික ය. ඒජස්ලාගේ දෙඅත් සහ දත් පිහිටා ඇති අයුරින් ඕනෑම ජීවන රටාවකට තැඹුරුවීම පහසු තත්ත්වයකි. ගිබොන් නම දෙඅත් පාවිච්චි කර ගනිමින් ඉතාමත් වේගයෙන් වෘක්ෂ මතින් මතට ගමන් කරයි. ඒ සඳහා ඉතාමත් දිගැවි ඇගිලි භාවිතා කර ගනු ලබයි. ගිබොන් ගේ ඇගිලි ඉතාමත් දිගැවි වුවත් මහපටගිල්ල ඉතාමත් කෙටි ය. සෙසු ඇගිලි අනුපතර රැඳෙන අතර මහපටගිල්ල ඒ සඳහා කිසිදු උපකාරයක් නොකරයි. ගිබොන්ගේ ඇටකටු ඉතාමත් සිහින් හා සැහැල්ලු නිසා ගස් අතර ගමන් කිරීම පහසු කටයුත්තකි.

උසස් ඒජස් වර්ගයට අයත් ඉතාමත් සමාජශීලී සත්ත්වයා ලෙස චිත්පත්සියා හැඳින්විය හැකි ය. ඔවුන් සමාගම් වශයෙන් ජීවත්වීම ප්‍රිය කරයි මේ නිසාම චිත්පත්සි එක් රටවුවක 45-50 ක් අතර ප්‍රමාණයක් දැකිය හැකි ය. එහෙත් චිත්පත්සි ගැහැනු සතුන් හා තරුණ කොටස් කණ්ඩායමින් කණ්ඩායමට වෙනස්කම් දැකිය හැකි ය. ඒ සමගම කණ්ඩායම් නිතර නිතර වෙනස් වෙයි. එහෙත් පිරිමි සතුන් බොහෝ විට එකම කණ්ඩායමක් සමග ජීවත්වෙනු දැකිය හැකි ය. ඉතාමත් සිත්ගන්නා සුළු දර්ශනයක් නම් චිත්පත්සි අලුත් කණ්ඩායම් වෙත යනවිට එහි තම පෙර ජීවත් වූ කණ්ඩායම්වල පැරණි මිතුරන් ඇත්නම් සිපවැලඳ ගැනීම තැරඹීම ඉතාමත් ඵෙශ්වර්සජනක ය.

විම්පන්සින් බහුල වශයෙන් ජීවත්වන රටක් ලෙස අප්‍රිකාව ප්‍රසිද්ධියක් උසුලයි. විශේෂයෙන්ම අප්‍රිකාවේ විවිධ පළාත්වල වර්ග 3 ක වෙනස්කම් සහිත විම්පන්සියන් ජීවත් වෙති. මෙහිදී තැගෙනහිර හා බටහිර විම්පන්සියන් ඉතාමත් වැදගත් වෙයි. මොවුන් සෑම අතින්ම

සමාන ලක්ෂණ පෙන්වූම කරයි. එහෙත් අප්‍රිකාවේ ජීවත් වන බොනෝබෝ ගේ පාට අඳුරු සහිත ය. මෙවැනි විමපත්සින් ජීවත් වන භූමි භාගයෙන් විශේෂතය වූ කොටසක ජීවත්වන අතර එය වෙන් වී ඇත්තේ ඉතාමත් පලල් ගංගාවකිනි.

විමපත්සි හා බොනෝබෝ සත්ව දෙකොට්ඨාශය මිනිස් ක්‍රියාකාරකම් හා බෙහෙවින් සමාන වේ. මෑතකදී විද්‍යාඥයන් විසින් DNA පර්යේෂණවලට අනුව අනාවරණය කර ගත් ලක්ෂණයක් නම් මිනිසුන්ට පසුව ලොව බුද්ධිමත් බවින් අධික සත්ත්ව කොට්ඨාශය විමපත්සියා සහ බොනෝබෝ බවයි. එපමණක් නොව සියවස් ගණනකට පෙර මිනිසුන්ගේ මතයක් වූයේ මිනිසුන් පමණක් මෙවලම් භාවිත කළ බවයි. එහෙත් එම මතය නූතනයේ ප්‍රතික්ෂේප වී තමාට ය. විමපත්සියින් සත්‍ය ලෙසම යම් යම් දෑ මෙවලම් ලෙස භාවිත කළ ආකාරය අද ද ඔවුන්ගේ ඉරියව් පරීක්ෂා කිරීමෙන් වටහාගත හැකි ය. ඔවුන් කුඩු හෝ ගුහා තුළින් ආහාර වැනි දෑ ඇදගැනීම උදෙසා තණකොළ ලී කැබලි, භාවිතා කරනු ලැබේ. උදහරණයක් ලෙස මොවුන් පැණි, මී වදය තුළින් ඉතාමත් සුක්ෂම සහ අරපරෙස්සම් සහිතව ලී කැබැල්ලක් වැනි යමක ආධාරයෙන් පිටතට ගනී. චේශ්වර්ෂර්-තක සිදුවීම නම් මී මැස්සන් හෝ මී පැණි සඳහා කිසිදු හානියක් සිදු නොවීමයි.

ඒජස් සත්ත්ව ගණයේ පලතුරු පමණක් ආහාරයට ගන්නා සත්ත්ව විශේෂය මරන්මටන් වේ. ඔවුන් දකගත හැක්කේ දකුණු නැගෙනහිර ආසියාවේ සුමාත්‍රා සහ බෝර්නියෝ දිවයින තුළදී පමණි. මරන් මටන්ගේ සුවිශේෂීතාවය පලතුරු ආහාරයට ගැනීම පමණක් නොව ඔවුන් ගැහැනු සතුන් සහ තරුණ සමූහයා සමග පමණක් ජීවත් වීමය. ලෝකයේ තවම පලතුරු වලින් පමණක්

යැපෙන විශාලතම සත්ත්වයා වන්නේද මරන්මටන් ය. ඔවුන් පහත් භූමි ප්‍රදේශ සහිත වනාන්තරවල ජීවත් වීමට ඉතාමත් රුචිකත්වයක් දක්වති. නමුත් සීමිත භූමි ප්‍රදේශයක ඇති පලතුරු ඔවුන් දෙදෙනෙකුට පමණක් ප්‍රමාණවත් වේ. මේ නිසා මරන්ගේ මුළු ජීවිත කාලය තුළම වනාන්තරයෙන් වනාන්තරයට සෙමින් සෙමින් සංචාරය කර පලතුරු සොයා ගැනීම ස්ව ජීවිකාව බවට පත් වී තිබේ.

පිරිමි මරන්මටන්ගේ වර්ධනයත් සමග මුහුණේ හැඩය ද වෙනස් වීමට ලක් වේ. පුංචි මරන්මටාගේ මුහුණු මිනිස් මුහුණට සමානතාවයක් පෙන්වූම කරයි. පිරිමි සතුන් වයසින් මුහුකුරා යාමත් සමගම විශාල තාසය හා මුඛය අවට වර්ධනය වීමට පටන් ගනී. ගැහැනු මරන්මටන්ගේ නව උපතක් සිදුවන තෙක් නම ලදරු පැටවුන් අවුරුදු 6-10 ත් අතර කාලසීමාවක් පෝෂණය කරනු ලබයි. ලදරු පැටවුන් සෑම විටම මව විසින් ඔසවාගෙන යනු ලබයි. එහෙත් ගැහැනු සතුන්ට අලුත් පැටවකු පිළිසිඳගන්න කාල සීමාව (Courtship and Mating) තුළ ඔවුන් සමග වැඩිමහලු පිරිමි සතුන් පමණක් වාසය කරති.

මරන්මටන්ගේ වයස් සීමාව අනුවද ඔවුන්ගේ දින වර්ෂාව වෙනස් ස්වරූපයක් ගනු ලැබේ. ඉතාමත් තරුණ කොටස් ගස් මත ඉහළ අතුඅතර කාලය කා දමයි. එහෙත් වයසින් මුහුකුරා ගිය හා ශරීරය ඉතාමත් බර මරන්මටන් සමූහයා ඔවුන්ට රිසි පහත අතුපතර කාලය ගත කරයි. ඔවුන්ට ශරීරයේ දෑතෙත දැඩි බව නිසා ආරක්ෂණ බව තරුණ කොටස් වලට වඩා හොඳින් අවබෝධ කර ගත හැකි ය.

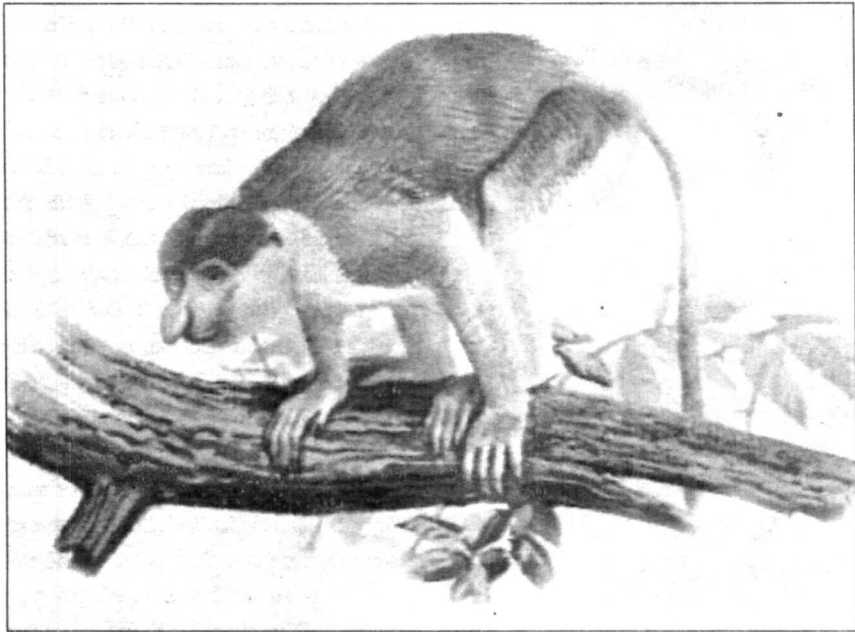
කෙසේ වෙතත්, සුමාත්‍රා, බෝර්නියෝ මරන්මටාලා ඥාතීත්වය අතින් සමීප ය. එහෙත් බාහිර ස්වරූපය අනුව තරමක් විවිධ වේ. මේ තත්ත්වය

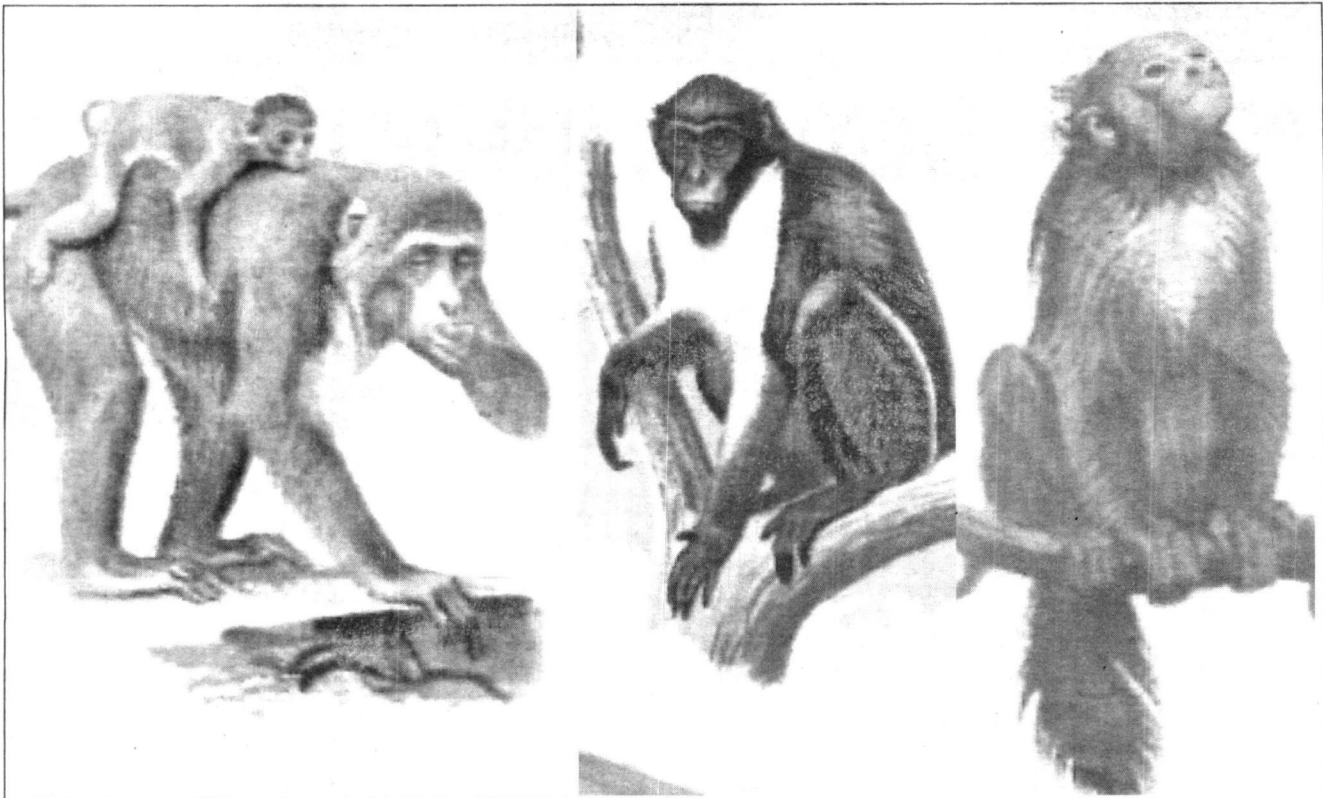
ඒජස්ලාගේ ඇටසැකිල්ල බොහෝ කරුණු අනුව මිනිසාගේ ඇටසැකිල්ලට සමාන වේ. ඔවුන්ට දෙයත්, දෙපා, ඇඟිලි පහක්, ඇඟිලි පුරුක් පහක්, විශාල හිසක් සහිත ඉදිරියට නැඹුරුවූ දෙනෙත්, දත් 32 ක්, ආදි වශයෙන් දැකිය හැකි ය. ඔවුන් සිය ශරීරය යම් යම් ඉරියව් හා ක්‍රියාකාරකම් මගින් පාලනය කරගනු ලබයි. බොහෝ විට මිනිස් ක්‍රියාකාරකම් වලට ඉතාමත් සමීප වෙයි.

මුහුකුරා ගිය පිරිමි සතුන්ගේ මුහුණු තුළින් වටහාගත හැකි ය. බෝර්නියෝ පිරිමි සතුන්ගේ මුහුණු දෙපස ඉදිරියට නොගිය මස් තට්ටුවක් දකගත හැකි ය. මුහුණු රවුම් ස්වරූපයක් ගන්නා අතර හිස් මුදුන් වූ ආකාරයක් දිස් වේ. එහෙත් සුමාත්‍රා මරන්මටාගේ මුහුණ පැතලි ස්වරූපයක් ගනී. හිස ද පැතලි ය. දිගට වැවූණු රූවුලක් සහිතය බෝර්නියෝ ප්‍රදේශවල පිරිමි මරන්මටා තරමක් ප්‍රමාණයට වර්ධනය වේ. ඇතැම් විට මුළු බර කිලෝ 20 ක් පමණ වේ. සුමාත්‍රා මරන්මටා උසින් හා සෙසු අවයව වලින් බෝර්නියෝ මරන්මටා පරයා සිටී. ඔවුන්ගේ ලෝම දිග ය. තරමක් ලා පැහැයක් ගනී.

උසස් ඒජස් කුලයේ සත්ත්ව කොට්ඨාශ වශයෙන් ගෝරිල්ලා හැඳින්විය හැකි ය. සෙසු සත්ත්වයන් හා සසඳන විට ගෝරිල්ලා සාමයට ප්‍රිය කරන සත්වයෙකි. මොවුන් ඇතැම් විට ඉතා කුඩා කණ්ඩායම් වශයෙන් ජීවත්වීම ප්‍රිය කරයි. එහෙත් සමහර කණ්ඩායම්වල සාමාජිකයන් 30 දෙනෙකු පමණ සිටී. මේ සෑම කණ්ඩායමකම එක් පිරිමි සකෙකු නායකත්වය සඳහා තෝරා ගනී. මෙලෙස නායකත්වය සඳහා තෝරා ගැනෙන පිරිමි ගෝරිල්ලාගේ පසුපස පිහිටා තිබෙන ලෝම රිදී වර්ණය සහිත වීම අනිවාර්යය ලක්ෂණයකි.

බොහෝ විට ඔහු අඩි 6 ක් පමණ උස වන අතර කිලෝ 35-65 ක් පමණ බරකින් යුක්ත ය. ඔවුන්ගේ අත් අඩි 8 ක් පමණ දිගටි ය. එමෙන්ම ශක්තිමත් ය. ඔවුන්ගේ ශක්තිමත් ස්වරූපය,





ස්වභාවිකවම ඔප්නංවා ගැනීමට මහත් රුකුලකි. එමෙන් ම කණ්ඩායමේ නායකත්වය දෙනු ලබන ගෝරිල්ලා පැයක් පමණ කිසිදු පැකිලීමකින් තොරව ලදරු පැවැත්වූ සමග සෙල්ලම් කිරීම සුලභ දර්ශනයකි.

ගෝරිල්ලන්ගේ ජීවන චරිතය ගත් විට මිනිසුන්ට ඉතාමත් සමීප ය. මිනිසුන් විසින් කරනු ලබන ඉරියව් වලින් වැඩි ප්‍රමාණයක් ඔවුන් ද අඩුවකින් තොරව ක්‍රියාත්මක කරයි. ගෝරිල්ලා සාමාන්‍යයෙන් නිශ්ශබ්ද සනෙකි. නමුත් මිනිසුන් මෙන් ඇතුම් අරීම, කඳුළු සැලීම, කැගැසීම, කැස්ස, උරුවම් බෑම සිදු කිරීම ඵෙශ්වර්සජනක හා තැරඹීම ද විනෝද ජනක ය. ගෝරිල්ලා ආහාර සොයා යාම හෝ ආහාර නොගැනීම සිදුකරන කාලය තුළ නිදා ගැනීමට රුසියෙකි. එසේම ඉර අවිච නැපීම (Sun Bathe) ද ගෝරිල්ලන්ගේ ජීවිතාංගයකි.

සෙසු ජීවස් සත්වයන්සේ ගෝරිල්ලා ද වර්ග කීපයකි. මොවුන් ප්‍රධාන ලෙස බටහිර වර්ග කීපයකි. මොවුන් ප්‍රධාන ලෙස බටහිර හා තැගෙනහිර පහත් වනාන්තර ගෝරිල්ලා සහ කඳු ආශ්‍රිත ගෝරිල්ලා වශයෙනි. ඔවුන්ගේ ශරීර හැඩැරුව අනුව සෑම වර්ගයක් ම සමාන වුවද, ඔවුන්ගේ හිස් තරමක් විවිධාකාර වෙයි. පහත් ප්‍රදේශ වනාශ්‍රිත ගෝරිල්ලන්ගේ හිසෙහි ලොම් ඉතාමත් කෙටි ය. එමෙන් ම ගුරුපාටට හුරු කහපාට මිශ්‍ර වර්ණයක් ගනී. කඳු ආශ්‍රිත ගෝරිල්ලන්ගේ කළු පැහැති දිගු ලොම් මුළු ශරීරය පුරා පැතිරී ඇත. සෑම වර්ගයකම පිරිමි ගෝරිල්ලා සතුත් හඳුනා ගැනීමෙහි විශේෂ ලක්ෂණයක් නම් ඔවුන්ගේ හිස මත පිහිටා ඇති

ලෝම මගිනි. කඳු ආශ්‍රිත ගෝරිල්ලන්ගේ හිස මත ඇලි ලෝම සෙසු වර්ගයට වඩා තරමක් දිග ය.

මුලින් සඳහන් කළ පරිදි ජීවස් සත්ව කොට්ඨාශයේ පහත් ගණයේ ජීවස්ලා ලෙස ගිබෝන්, සියමැන්ග් දක්විය හැකි ය. මොවුන් උසස් ජීවස්ලාගෙන් වෙන් කර තැබීමට සත්ව විද්‍යාඥයන් උත්සාහ දරා ඇත. මොවුන් ඉතාමත් කුඩා ය. ඇතැම්විට බර කිලෝ 7-8 දක්වා වේ. අතෙක් අතට උසස් ජීවස්ලා මෙන් නොව ඔවුන්ගේ පිරිමි හා ගැහැනු සත්ව ශරීරය ප්‍රමාණයෙන් සමාන ය.

මොවුන් මුළු ජීවිත කාලය පුරාම වනාන්තරවල පොළොව මට්ටමේ සිට අඩි 180 කට වඩා සණව වැඩුණු ශාක මත වාසය කිරීමට ප්‍රිය කරයි.

ජීවස් සත්ව කොට්ඨාශයේ ඉතාමත් වේගයෙන් එහා මෙහා ගමන් කළ හැකි සත්වයා නම් ගිබෝන් වේ. ඔවුන්ට කෙතරම් වේගයෙන් වෘක්ෂ අතර සංසරණය වීම හේතුවෙන් පියාඹන පක්ෂීන් පවා ඔවුන්ගේ ග්‍රහණයට පහසු කර ගත හැකි ය.

කෙසේ වෙතත් ගිබෝන්ලාගේ ජීවන රටාව වෙනත් සතුන් සමග සසඳන විට පුදුම සහගත සුළු ය. ගිබෝන් මූලික ලෙස සමාජ පවුලක් වශයෙන් ජීවත් වේ. ඔවුන්ගේ පවුල සංවිධානය වන්නේ එක් පිරිමි හා ගැහැනු සතෙකු සමග ය. ඔවුන්ට දව පැවැත්වූ තුනක් හෝ හතරක් බිහි කරයි. තනිව එදිනෙදා සොයා ගන්නා ලද ආහාර කොටස් කර අනුභවයට ගන්නා අතර එකිනෙකා අතර ගැටුමක් නොමැත.

එහෙත් ස්ව සාමාජික පවුලෙන් පිටස්තර

සාමාජිකයකු පැමිණි පසු ඔවුන් පළවා හැරීම සඳහා එක්වරම කඳවුරු බැඳෙති.

ගිබෝන්ලාගේ ශරීර වර්ණය විවිධ ය. සුදු කොටු වර්ණය සහිත සමක් හිමි ගිබෝන් කළු කොටු හැඩැති සමක් ද, ආදී ලෙස වර්ණ විශේෂයක් දැකිය හැකි ය. එසේම පිරිමි හා ගැහැනු සතුන් වර්ණයෙන් විවිධ ය. ඔවුන්ගේ වයස් කාණ්ඩය මත ද ශරීර වර්ණය වෙනස්වීම සුලභ දර්ශනයකි. මුල් කාලය තුළ ඉතාම පැහැදිලි වර්ණයක් සහිත වුවත් පසුව අවපැහැයක් ගනී. නැවත ඔවුන් වැඩිහිටි තත්වයට පත්වන විට මුලින් පැවති පැහැය හිමි වීම පුදුම සහගත ස්වභාවික වෙනස් වීමකි.

ලොව වෙසෙන සත්ව ප්‍රජාව මුළුමහත් ලෝකයට ම ආධිමිබරයකි. එහෙත් එම සත්වයන් දිනෙන් දින වඳවීමේ තර්ජනයට ලක්වීම මිනිසුන්ගේ ද දයකත්වය මත සිදුවීම දෙවොපගත සිදුවීමකි. වඳවීමේ තර්ජනයට ලක් වී ඇති සතුන් අතරින් ජීවස් කුලය ද මුල් අංකයක් ගැනීම පිළිබඳව ජීව හා සත්ව විද්‍යාඥයින් සොව පළ කරති.

මනුෂ්‍ය ගති පැවතුම් හා ක්‍රියාකාරකම් සමග සහ සම්බන්ධතාවයක් සහිතව ජීවත්වන ජීවස් කුලයේ විමපත්සී ඔරන්ඔටා, ගෝරිල්ලා වැනි සතුන්ගේ වටිනාකම අනාගත පරම්පරාවට දයාද කිරීම, පොදුවේ සෑම මිනිසෙකුගේම පරම යුතුකමකි.

නො එසේනම් ඔහු, සත්ව විවිධාංගීකරණය අනාගත ලොවින් තුරන් වී හුදු මනාස්කල්පිත සත්ව ලෝකයට පිය නැගීම වැලැක්විය නොහැක. □