

# ශ්‍රී ලංකාවේ පුරාණ වෛද්‍ය විද්‍යාව සහ සෞඛ්‍ය ආරක්‍ෂණ ක්‍රියාවලි

මහාචාර්ය ගාමිණී අදිකාරී



## හැඳින්වීම

ශ්‍රී ලංකාවේ පුරාණ වෛද්‍ය විද්‍යාව සහ සෞඛ්‍ය ආරක්‍ෂණ ක්‍රියාවලි පිළිබඳ අතීතය අවම වශයෙන් අදින් වසර 10,000ක පමණ කාලයකට අයත් විය හැකිය. මෙම කාලවකවානුව මේ රටේ ගල් යුගයේ මානව ජනාවාස තිබූ කාලයයි. පුරාවිද්‍යාඥයින්ගේ කැණීම්වලින් මතු කර ගත් මෙම සාධක අප රටේ යුග කිහිපයක් ඔස්සේ විකාශය වූ බවට තහවුරු වන සාධක මෙන්ම ඓතිහාසික තොරතුරු මගින් ද පුරාණ වෛද්‍ය විද්‍යාව ගැන ඇතැම් තත්වයන් හා කරුණු වාර්තා වී ඇත. අදින් වසර 10,000 සිට 1,000ක පමණ දීර්ඝ අතීතයේ වෛද්‍ය විද්‍යාව සහ සෞඛ්‍ය ආරක්‍ෂණ ක්‍රියාවලිය ප්‍රාග් ඓතිහාසික යුගය ලෙස හැඳින්විය හැකි අතර, පූර්ව ඓතිහාසික යුගය ඉන් පසුව ඵලඹෙන අදින් වසර 1000 - ක්‍රි. පූ. 300 දක්වා යුගය වේ. එමෙන්ම ක්‍රි. පූ. 3 වන සියවසේ සිට ඓතිහාසික යුගය වශයෙන් කොටස් 3ක් යටතේ පුරාණ වෛද්‍ය විද්‍යාව පිළිබඳ සාකච්ඡා කිරීම වැදගත් වේ.

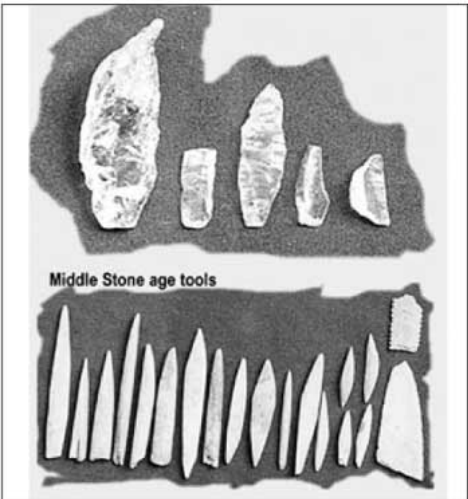
## ප්‍රාග් ඓතිහාසික යුගයේ (ක්‍රි.පූ.48,000 -ක්‍රි.පූ.1,800) වෙද හෙදකම්

ශ්‍රී ලංකාවේ වසර ලක්‍ෂ 5ක පමණ කාලයකට පෙර සිටි ගල් යුගයේ මානව ජන කණ්ඩායම් විසූ බවට සාධක හමු වී ඇත. මේ දීර්ඝ

ඉතිහාසයේ ගල් මෙවලම් භාවිත කළ අවසාන අවධිය ලෙස සැලකෙන්නේ පශ්චාත් මෙසෝලිතික යුගයයි. මෙම යුගයේ විසූ හෝමෝ සේපියන් මානවයා විවිධ රෝගී තත්වයන්ට ගොදුරු වීමේ තර්ජනයන්ට මුහුණ දෙන්නට ඇත. එවැනි අවස්ථාවන්හිදී ඔවුන් විසින් වෙද හෙදකම්, ඖෂධ වර්ග, වෛද්‍ය මෙවලම් ආදිය භාවිතයට ගන්නට ඇති බවට විශ්වාස කළ හැකි සාධක හමු වී ඇත. ඒ අනුව හමුවන ඇඹරුම් ගල්, ශිලා මෙවලම්, අස්ථි මෙවලම්, බනිජ ද්‍රව්‍ය ප්‍රධාන වශයෙන් හඳුනාගත හැකිය. ප්‍රාග්ඓතිහාසික යුගයේ මිනිසා විසින් මානව අස්ථි කොටස්වල ගුරුගල් අලේප කර ඇති බවට ආර්යයන් ලෙන් ගුහා පරිශ්‍රයෙන් හමුවන සාධක අදින් වසර 48,000 ට තරම් ඈත අතීතයකට නැකම් කියයි. එමෙන්ම එවැනිම සාධක අලවල පොත්ගල් ලෙන් ගුහාවෙන් හමු වී ඇති අතර එය මීට වසර 14,000 තරම් කාලයකට අයත් බව කාබන් 14 කාලනිර්ණයන්ට

අනුව තහවුරු වී ඇත. ගල් යුගයේ දිවිගෙවූ මෙම මිනිසුන්ට අයත් ඇටසැකිළි පරික්‍ෂා කිරීමෙන් ඔවුන් විවිධ වයස් මට්ටම්වලදී මියගිය මානවයින් බව තහවුරු වී ඇත. මොවුන්ගේ අඩු වයස් මරණවලට හේතු වූ සාධක සොයාබැලීමේ දී විවිධ රෝගවලට ගොදුරුවන්නට ඇති බවත්, ඒවායින් මිදීම සඳහා ක්‍රමෝපායයන් සොයාගන්නට ඇති බවත් ඒ අනුව වෛද්‍ය ශාස්ත්‍රය සංවර්ධනය වන්නටත් ඇතැයි අනුමාන කිරීම සාධාරණය. ප්‍රාග්ඓතිහාසික කැණීම්වලින් හමු වූ මානව අස්ථි කොටස් පිළිබඳ පූර්ණ වශයෙන් පුරාඅස්ථි වේදය (Peleo pathology) සම්බන්ධ

කර ගනිමින් අධ්‍යයනයන් සිදු වී නැතත් මෙම අස්ථි සමුච්ඡය පරික්‍ෂාවේදී ඒවායේ දක්නට ලැබෙන ඇතැම් සාක්ෂි මගින් තහවුරු වන්නේ යම් රෝගී තත්වයන් පිළිබඳ මූලික සාධකය. විශේෂයෙන් දැනට පුරාවිද්‍යා පශ්චාත් උපාධි ආයතනයේ පුරා අස්ථි විශ්ලේෂණ



කිතුල්ගලින් හමුවූ මධ්‍ය ශිලා යුගයට අයත් මෙවලම් ගොනුවෙන් කොටසක්

**ශ්‍රී ලංකාවේ පුරාණ වෛද්‍ය විද්‍යාව සහ සෞඛ්‍ය ආරක්‍ෂණ ක්‍රියාවලි**

අංශය මගින් සිදු කරන පර්යේෂණ කිහිපයක් මගින් මුඛ රෝග හා දන්ත රෝග පිළිබඳ තොරතුරු නුදුරු

අනාගතයේ එළි දැක්වීමට නියමිතය. ශ්‍රී ලංකාවේ මෙසොලිතික යුගයේ එනම් අදින් වසර 48,000ක තරම් අතීතයේ සිට ශරීර සෞඛ්‍ය සඳහා විවිධ පිළියම් භාවිත කර ඇති අතර ආහාර



ක්‍රියාවලිය තුළින් ද සෞඛ්‍ය ආරක්‍ෂණ විධි පිළිබඳව ඔවුන් ක්‍රියාත්මක වූ බවට සාධක පවතී. ක්‍රමයෙන් ශාක හා සත්ව ගෘහාශ්‍රිතකරණයේ දී ශාක වර්ග පිළිබඳව නිසි අවබෝධයක් ආදි මානවයින්ට තිබූ බවට ඔවුන් විසූ ගල් ගුහා සහ විවෘත සොහොන් භූමි අධ්‍යයනයේ දී හඳුනාගත හැකිය.

පුරාවිද්‍යාත්මක කැණීම් මගින් සොයාගත් පුරාවස්තු අතර හමුවන ඇතැම් සාධක වෛද්‍ය, සෞඛ්‍යය සහ ස්වස්ථතාව වෙනුවෙන් භාවිත ද්‍රව්‍ය බවට නිගමනය කළ හැකිය.

ශ්‍රී ලංකාවේ තෙත් කාලාපයට අයත් කුරුවිට බටදොඹ ලෙන, බුලත්සිංහල ආගියන් ලෙන, කිතුල්ගල බෙලි ලෙන, අත්තනගොඩ අළු ලෙන, අලවල පොත්ගුල් ලෙන ආදී ලෙන් කැණීම්වලින් හමු වූ ඇඹරුම් ගල්, ගුරු ගල් සහ මිනිරන් ආදී ද්‍රව්‍ය ආදි මානවයා විසින් ස්වකීය කැපුම්, කෙටුම්, තැලුම් හා අස්ථි හඟිනත්වයන් සඳහා ප්‍රතිකර්ම කිරීමට යොදාගන්නට ඇති බවට මතයක් ගොඩනැගිය හැකිය. ගුරුගල් අධික ලේ වහනය නැවැත්වීම සඳහා ආස්තරණයක් ලෙස භාවිත කළ බව සහ මැසි මදුරු

වැනි කෘමීන් ගෙන් ආරක්‍ෂා වීම සඳහා සිය ශරීරයේ ගල්වා ගත් බව සිදු කරන ලද මානවවංශ අධ්‍යයන

හා සැසඳීමෙන් අනාවරණය කර ගත හැකිය. එබඳු ආලේපන සඳහා මිනිරන් වර්ග ද භාවිත කර ඇත. විද්වතුන්ගේ මතය වන්නේ ඇඹරුම් ගල් බෙහෙත් සඳහා භාවිත කළ ශාක වර්ග ඇඹරීම සඳහා යොදා ගත් බවයි. මෙම ඇඹරුම් ගල්වලින් නියැදි ලෙස ලබා ගත් සිලිකා දේහ (Phytoliths) විශ්ලේෂණය ලත්දිත් විශ්ව විද්‍යාලයේ පුරා උද්භිදවිද්‍යා අංශය මගින් තවමත් සිදු කෙරෙමින් පවතී. එහි ප්‍රතිඵල තහවුරු කරගත් පසු මේ පිළිබඳව ස්ථිර නිගමනයකට එළැඹිය හැකිය.

ශරීරයේ තැවරී ඇති විවිධ වූ අපද්‍රව්‍ය පිරිසිදු කිරීම සඳහා ආදි මානවයින් විසින් මැටි වර්ග තවරා ගන්නට ඇතැයි අනුමාන කළ හැකිය. බෞද්ධ සාහිත්‍යයේ ද භික්‍ෂූන් තම ශරීරික අවශ්‍යතාවයන්ගෙන් පසු මැටි තවරා සෝදා හැරී බවට තොරතුරු හමුවේ.



**ඉපැරණි ඇඹරුම් ගලක්**

සීගිරිය ආශ්‍රිත පොතාන ගල් ගුහාවේ සිදු කරනු ලැබූ කැණීම් මගින් හමු වූ ශිලා මෙවලම් හා පතුරු අතරින් ආයුධ වර්ග නවයක් සුවිශේෂී ලක්‍ෂණ ඇතිව හමු විය. ගල් ආයුධයක සාමාන්‍ය භාවිතය හෝ උපයෝගීතාවයට වඩා වැඩි වූ යම් කාර්යයක් සඳහා මෙම මෙවලම් යොදාගන්නට ඇතැයි විශ්වාස කළ හැකිය. මෙම ආයුධ වර්ග වර්තමාන ශල්‍ය උපකරණවලට සාමාන්‍යතාවයක් දරයි. හැඩය හා කැපුම් සලකුණු අනුවත් මේවා සුවිශේෂී කටයුත්තකට භාවිත කරන්නට ඇතැයි විශ්වාස කළ හැකිය. ශ්‍රී ලංකාවේ මේ පිළිබඳ පර්යේෂණ සිදු කර නැති වුවත්

ගෝලීය මට්ටමින් මේ පිළිබඳව සිදුකර ඇති පර්යේෂණ මගින් මෙසොලිතික හා නව ශිලා යුගවල දී හොමෝ සේපියන්වරු ගල් ආයුධ භාවිත කරමින් විවිධ ස්වරූපයේ ශල්‍යකර්ම සිදුකර ඇති බවට සාධක හමු වී ඇත. 60 දශකයේ අවසාන කාලයවනතෙක්ම ඉතා පිටිසර පළාත්වල දරු ප්‍රසූතිය සිය ගෙදරදී සිදුවන විට ඉතා පළපුරුදු මව්වරුන් පෙකෙතිවැල කපා දූම්ම සඳහා භාවිත කළේ බෝතල් අඩියක් බිඳ සකස් කරගත් වීදුරු කැබැල්ලකි. (ඇතැම් අවස්ථාවල දී ගෘහාශ්‍රිත සතුන්ට වෙදකම් සිදු කරමින් හන්දි වෙදකම් අස්ථි හඟිනන්නට කරන වෙදකම් පිළිබඳ ඔවුන් දැනුවත්වන්නට ඇතැයි විශ්වාස කළ හැකිය). ඉන්දියාවේ බිම්බෙත්කා ගුහාවේ ඇති චිත්‍ර මගින් මිනිසා සහ සතුන් අතර පර්යේෂණාත්මක කටයුතු සිදු වී ඇති බව පෙන්වා දිය හැකිය. ශ්‍රී ලංකාවේ ප්‍රාග් ඓතිහාසික යුගයේ භාවිත වෛද්‍ය ක්‍රම පිළිබඳ ස්ථිර සාධක නැතත් ඉහත සාධක අනුසාරයෙන් කිසියම් ඡායාමාත්‍රික අදහසක් ඇති කර ගත හැකිය. ඉන් පසුව එලඹෙන පුර්ව ඓතිහාසික යුගයේ දී ඉතා දියුණු සංස්කෘතික ලක්‍ෂණ ඇති සමාජ ක්‍රමයක් සහිත ජන කණ්ඩායම් ජීවත් වූ බවට සාධක පුරාවිද්‍යාත්මක පර්යේෂණ මගින් තහවුරු වී ඇත.

**පූර්ව ඓතිහාසික අවධිය (ක්‍රි.පූ.1,000-300)**

ශ්‍රී ලංකාවේ අදින් වසර 3,000ක පමණ කාලය නියෝජනය කරනු ලබන්නේ පූර්ව ඓතිහාසික යුගයයි. ඔවුන්ගේ ජනවාස හමුවී ඇත්තේ ඉතාම අල්ප වශයෙනි. එබැවින් වෛද්‍ය ක්‍රම සඳහා ලැබෙන සාධක ද විරලය. මෙම අවධියේ ජනතාව ලෝහ භාවිතය, මැටි භාවිතය හා යම් ප්‍රමාණයකට ගල් ආයුධ භාවිතය සිදු කළ බවට සාධක ලැබී ඇත. තාක්‍ෂණික පෙරළියක සිටි මේ ජන කණ්ඩායම් රෝග පීඩාවන්ට ගොදුරු නොවුනා යැයි සිතිය නොහැකිය. එහෙත් මේ අවධියේදී ඔවුන්ගේ මළ සිරුරු සුසාන භූමිවල ආදාහනය කිරීම නිසා ඔවුන්ගේ අස්ථි ආධාරයෙන් හෝ පර්යේෂණය කිරීමට තිබූ සාධක විනාශයට පත් වී ඇත. එහෙත් බරණි තුළ මිහිදන් කිරීමේ ක්‍රමවේදය පොම්පරිප්පුවේ සුසාන භූමියෙන් අනාවරණය කර ගෙන ඇත. එහිදී වයස් කාණ්ඩ ගණනාවකට අයත් මානව අවශේෂ හමු වී ඇත. අඩු වයස් මරණද ඒ අතර වෙයි. මෙම අඩු වයස් මරණ බොහෝ විට ලෙඩ රෝගවලට ගොදුරු වීමෙන් සිදු වූ ඒවා විය හැකිය. මේ අවදියේදී මානවයින්ට වැළඳී තිබූ දත් රෝග පහසුවෙන් හඳුනාගෙන ඇතත් අනෙකුත් රෝග පිළිබඳව හඳුනාගෙන නැත. එහෙත් ඔවුන්ගේ ද්‍රව්‍ය සංස්කෘතිය මගින් කැපී පෙනෙන දියුණු තාක්‍ෂණයට අනුව හමුවන මැටි බඳුන් වර්ග පිළිබඳ අධ්‍යයන කිරීමෙන් ඒවායේ හැඩය හා උපයෝගීතාවයට අනුව ඇතැම් මැටි බඳුන් ඖෂධ වර්ග සෑදීම සඳහා යොදාගත් භාජන ලෙස පෙන්වා දිය හැකිය. වර්තමානයේ සිංහල වෛද්‍ය ක්‍රමයට අනුව අරිෂ්ඨ වර්ග, තැවිලි, මැල්ලුම් වැනි ඖෂධ වර්ග සකස් කිරීම සඳහා භාවිත කරන මැටි භාජනවලට සමාන මැටි බඳුන් ද වෙනත් ඖෂධ සකස්කර ගැනීම සඳහා භාවිත කරන මැටි බඳුන් ද විවිධ ආලේපන සහ තෙල් වර්ග

බහාලීම සඳහා යොදා ගන්නා ලද මැටි බඳුන් ද පුරාවිද්‍යාත්මක කැණීම්වලින් සොයාගෙන ඇත. ගල්වෙල ප්‍රදේශයේ යටිගල්පොත සුසාන භූමි කැණීමෙන් ආලේපන සහ තෙල් වර්ග සඳහා යොදාගන්නට ඇතැයි සැලකෙන ඉතාම කුඩා මැටි බඳුන් හමු වී ඇත.



පූර්ව ඓතිහාසික යුගයට අයත් සුසාන භූමිවලින් හමුවන තඹ කුරුවලින් විවිධ හැඩයෙන් සකස්කර ඇති මෙවලම් පුරාවිද්‍යාත්මක කැණීම්වලින් හමු වේ. මේවා බොහෝ විට පූර්ව ඓතිහාසික යුගයේ වෛද්‍ය කටයුතු සඳහා භාවිත කරන්නට ඇතැයි විශ්වාස කළ හැකිය. ඓතිහාසික යුගයට අයත් පොළොන්නරුව ආලාහන පිරිවෙන් කැණීම්වලින් හමු වූ ඇතැම් මෙවලම් පූර්ව ඓතිහාසික යුගයේ මෙවලම්වලට ඉතා සමානය. එබැවින් මේවා මිනිසුන්ට මෙන්ම හිලෑ සතුන්ට වෙදකම් කිරීමේ දී භාවිත කරන්නට ඇතැයි අනුමාන කළ



ඉපැරණි සුසාන භූමියක්

හැකිය. ශ්‍රී ලංකාවේ පැරණි වෛද්‍යරත් පිළිස්සීම් මගින් සිදු කළ ප්‍රතිකර්මවලදී තඹකුරු භාවිත කර ඇති බවට සාධක හමු වේ. මෙම මෙවලම් පුරාණ වෛද්‍ය විද්‍යාව පිළිබඳ දැනුම ඇති පර්යේෂකයින්ගේ හෝ වෛද්‍යරත්ගේ පරීක්ෂණවලට භාජනය විය යුතුය. මෙම පූර්ව ඓතිහාසික යුගය පිළිබඳ ද්‍රව්‍ය සංස්කෘතිය ගැන ගැඹුරින් සිදුකෙරෙන පර්යේෂණ මගින් ඉදිරියේදී සෞඛ්‍ය ආරක්‍ෂණය හා වෛද්‍ය ක්‍රමගැන තොරතුරු එක්රැස් කරගතහැකි වේ.

**ඓතිහාසික යුගය (ක්‍රි.පූ.300 සිට ක්‍රි.ව.1,000)**

ඓතිහාසික යුගයේ දී වෛද්‍ය විද්‍යාව හා ස්වස්ථතාව පිළිබඳ ප්‍රාමාණික තොරතුරු ලේඛනගතව ඇත. ශ්‍රී ලංකාවේ වෛද්‍ය ඉතිහාසය ගැන

විග්‍රහයක යෙදෙන වෛද්‍ය උභ්‍යාගොඩ එම ඉතිහාසය පිළිබඳ විවිධ මානයන් ඔස්සේ දීර්ඝ සාකච්චාවක යෙදී ඇත. එමෙන්ම ජනදාස ලියනරත්න ශ්‍රී ලංකාවේ පාරම්පරික වෛද්‍යකම හා බුදු දහම යන මැයෙන් රචිත කෘතියේ මේ පිළිබඳ දීර්ඝ විස්තරයක් ඉදිරිපත් කර ඇත. පොළොන්නරුව ආලාහන පරිවෙන කැණීම්වලින් හමු වූ ශල්‍ය උපකරණ පිළිබඳ තාර්කික විග්‍රහයක් මහාචාර්ය ලීලානන්ද ප්‍රේමතිලක හා වෛද්‍ය මහාචාර්ය අර්ජුන අලුවිහාරේ විසින් 1995 වසරේ බැන්ගලෝරයේ දී ශ්‍රී ලංකාවේ පැරණි ආරෝග්‍යශාලා ක්‍රමය පිළිබඳ දීර්ඝ පත්‍රිකාවක් ඉදිරිපත් කර ඇත. මීට අමතරව සෙල්ලිපි මගින් ද තොරතුරු හමුවේ. මැදිරිගිරිය ශිලා ලේඛනය, මිහින්තලයේ රෝහලක් පිළිබඳව සඳහන් වන මිහින්තලය ශිලා ලේඛනය, පේතවන ශිලා ලේඛනය මේ අතර ප්‍රමුඛත්වයෙන් ස්ථාපිත කළ හැකි නිදර්ශන වේ. දඹදිව අශෝක අධිරාජ්‍යයාගේ සෙල්ලිපිවලින් මිනිස් හා සතුන් උදෙසා රෝහල් හෝ විකිත්සාකරණ කළ බව දක්වා ඇත.



මිහින්තලේ රෝහල් භූමිය

‘මනුසස විකිච්ඡාව පශු විකිච්ඡාව’ යනුවෙන් ඉන්දියාවේ අශෝක අධිරාජ්‍යයාගේ සෙල් ලිපිවල එය සඳහන් කර ඇත. මීට අමතරව මහාවංශ කතුවරයා හුවා දක්වන ආරෝග්‍යශාලා සහ ස්වස්ථතාව පිළිබඳ තොරතුරු ඓතිහාසික යුගයේ රචිත පුරාණම ලේඛනය ලෙස ඉතා වැදගත්ය. මෙයින් ලැබෙන තොරතුරු මගින් කියැවෙන ඇතැම් තොරතුරු පුරාවිද්‍යා කැණීම් මගින් මේ වන විට අනාවරණය කර ගෙන ඇත. ඒ අතර ආලාහන පිරිවෙන ආරෝග්‍යශාලා සංකීර්ණය, මිහින්තලය, මැදිරිගිරිය, මහාවිහාරය පුරාවිද්‍යාඥයින් විසින් කැණීම් කර හඳුනාගෙන ඇති අතර ඒ පිළිබඳව විවිධ පර්යේෂණ සිදු කරමින් පවතී. රෝහල් කාර්ය වෛද්‍ය ක්‍රියාවලිය සඳහා රජවරු සම්බන්ධ වී සිටි බව හා ඇතැම් රජවරු වෛද්‍යවරු ලෙසද කටයුතු කර ඇති බව වංශකතා සාහිත්‍ය සාක්ෂි දරයි. ඒ අතර ප්‍රකට කතාවක් වන බුද්ධදාස රජු නාගයෙකුට වෙදකම් කිරීම සත්ව විකිත්සාව පිළිබඳව දැන සිටි බව සනාථ කරයි. ‘රජකම නැත්නම් වෙදකම’ යන පැරණි කියමන අනුව පැහැදිලි වන්නේ වෙදකම රජකමට සමාන බවකි. මේ අයුරින් පණ්ඩුකාභය රජු දවස සිට මේ දක්වාම වෛද්‍ය විද්‍යාව හා වෙදකම සඳහා විවිධ මට්ටමින් දායකත්වය ලැබී ඇති බව පෙන්වාදිය හැකිය.

රෝග හඳුනා ගැනීම, රෝග සුව කිරීම සඳහා වූ බෞද්ධ ක්‍රියාත්මක පිළිබඳව සංක්ෂේපයෙන් හෝ අදහස් දැක්වීමට අවශ්‍ය වේ. ක්‍රි.පූ. 3 වැනි සියවසේ ලංකාවට බුද්ධාගම පැමිණි බව සැලකේ. එහි ඉගැන්වීම් අතර වෙදකම සම්බන්ධ තොරතුරු බෙහෙවින් ඇති බැවින් මෙරට බෞද්ධ ජනයා එහි එන විවිධ දේ තම ජීවිතයට එක් කර ගෙන ඇත. බුදු දහමේ කියැවෙන ඇතැම් සූත්‍රවල රෝග ගණනාවක් පිළිබඳ සඳහන් වේ. හැදෙන රෝග, එමෙන්ම රෝග හැදීමේ නිදානයන් ගැනද ඉන් කියැවේ. පිරිත් කීමෙන්, පිරිත් ඇසීමෙන් ඒවා සුවකර ගත් බවද සඳහන් වේ. රෝග නිදානයන් ගැන හඳුන්වනු ලබන්නේ ‘පිතක සමුට්ඨානා, ආබාධා, සෙම්මහ සමුට්ඨානා ආබාධා, වාත සමුට්ඨානා ආබාධා, උතුපරිනාමජා ආබාධා, ඕපකම්කා ආබාධා, කම්මච්ඡකජා ආබාධා ----’ යන ආකාරයෙනි. දේශීය වෙදකමේ සෙම්, පිත්, වාත හා ඝ්‍රාහ අනුව රෝග සිදු වන බව විනිශ්චය කරන අතර මෙම

සූත්‍ර දේශනාවල සඳහන් වන දේ ඔවුන් භාවිතයට ගෙන ඇති බව පෙන්වාදිය හැකිය. එමෙන්ම රෝග ගණනාවක් ගැන කියැවේ. එක් උදාහරණයක් ලෙස ගිරිමානන්ද හිමියන්ට වැළඳුණු රෝග පිළිබඳ සංවාදයේදී මෙම බුද්ධ දේශනාව තුළින් එම රෝග පිළිබඳව ලේඛනයක් ඉදිරිපත් වේ. ‘වක්ඛු රෝගෝ, සොත රෝගෝ ---’ අංසා, පිළිකා, බගන්දලා ආදී වශයෙන් රෝග 34ක් ගැන කියැවේ. සරල අයුරින් පිරිත් ලෙස අදහස් ඉදිරිපත් කිරීමට එහා ගිය තත්වයක් ලෙස මෙම රෝග පිළිබඳ විග්‍රහයක් කළ හැකිය. එනම් හික්කුන්ට හටගන්නා රෝග එහි නිදානය සමග විමසුම් කරමින් දියයුතු හා කළයුතු පිළියම් සියල්ල සංගෘහිත කොට විනය පිටකයේ හෙසකඩ බන්ධනය දේශනා කර ඇති බව පෙන්වාදිය හැකිය. එහි විවිධ රෝග, නිදානයන් හා රෝග වැළඳුණු අයට කළ පිළියම් පිරිතෙන් සුව කළ ආකාරයද සඳහන් වේ.

මෙබඳු තත්වයක් යටතේ බුදුන් වහන්සේ බෞද්ධ සාහිත්‍යයේ එක් අවස්ථාවකදී හෙසප්ප් ගුරු ලෙස හඳුන්වා ඇත. වෛද්‍යවරුන්ගේ ගුරුවරයා යන්න එහි අදහසයි. සර්ප දෂ්ට කිරීමේ අවස්ථාවක් අරඹයා කළ දේශනාවකදී සර්පයින් පිළිබඳ ඉදිරිපත් කරන කාණ්ඩ වර්ගීකරණය (Taxonomy) සර්ප රාජකුල හතරක් ලෙස පෙන්වා දෙයි. කන්ද පිරිතේ සර්ප දෂ්ට කිරීමකින් මිය ගිය හික්කුන් හේතු කොට ගෙන



බුද්ධදාස රජතුමා

'--- විරූපකඩං අභිරාජකුලං, ඒරාපථං අභිරාජකුලං, ඡබ්‍යුජුතං අභිරාජකුලං, කණගාගොතමකං අභිරාජකුලං ---' මේ ආකාරයට සර්පයා හඳුනාගැනීම හා සර්ප දෂ්ඨ කිරීම පිළිබඳව රෝග විනිශ්චය කිරීමට එකල තිබූ දැනුම හඳුනාගත හැකිය. වෛද්‍ය විද්‍යාවේ විකිත්සා ක්‍රමවලට එහා ගිය බවක් බුද්ධ ධර්මය තුළින් පෙන්වා දිය හැකිය. එනම්, වර්තමාන අධිකරණ වෛද්‍යවේදී (Forensic medicine) පිළිබඳ මුල් අදහස් මේ කාලයේ ඉදිරිපත් වී ඇත. එහිදී සතිපට්ඨාන සූත්‍රයේ ඉදිරිපත් වන නවසිවටීකය තුළින් මළ මිනිසෙකුගේ අවස්ථා 10 ක් පිළිබඳව සාකච්ඡා කරයි. 'විපුබක, විනිලක, විකකිතක, හන විකසිතක, වික්ඛාසික ---' ආදී යනුවෙන් මිනිසෙකු මැරුණු තැන සිට ඇටසැකිල්ලක් වන තුරු සිදු වන මෙම සාකච්ඡාව ප්‍රගුණ කිරීමෙන් වත්මන් කායව්‍යවච්ඡේද වැනි විෂය ධාරාවන් වෛද්‍ය විද්‍යාව තුළ ඉස්මතු වන්නට ඇත. මෙබඳු තත්වයක් තුළ විභාරාරාම සංකීර්ණවල වෛද්‍ය කටයුතු සහ ස්වස්ථතාව ඉහළ අගයක් ගනිමින් වර්ධනය වී ඇත. මේ ආකාරයට බෞද්ධ සාහිත්‍යයේ එන තොරතුරුද සැලකිල්ලට ගනිමින් ඉදිරිපත් වූ අදහස්ද පරීක්ෂාවට භාජනය කරමින් ශ්‍රී ලංකාවේ වෛද්‍ය විද්‍යාව හා ආරෝග්‍යශාලා බිහිවන්නට ඇත.

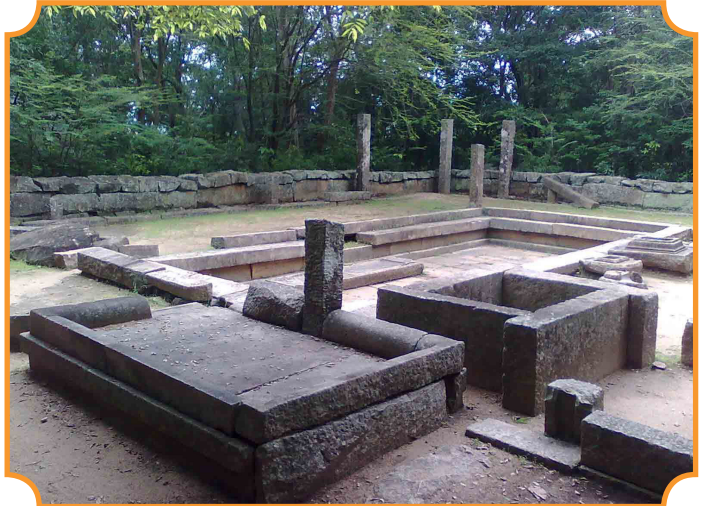
ශ්‍රී ලංකාවේ මෙබඳු ආරාමික ආරෝග්‍යශාලා කිහිපයක් පුරාවිද්‍යාඥයින් විසින් සොයා ගෙන ඇත. මහාවිහාරය ආශ්‍රිත රෝහල, අනුරාධපුර අභයවැව අසල රෝහල, අනුරාධපුර ථූපාරාමය අසල රෝහල යනුවෙන් අනුරාධපුරයේ රෝහල් තුනක් පිහිටි බවත් එම රෝහල්වල ආකෘතිය හා වාස්තු විද්‍යාත්මක අංගෝපාංග පිළිබඳව අදහස් ඉදිරිපත් කර ඇත. මේ හැර වාර්තාවී ඇති රෝහල්වන මිහින්තලයේ රෝහල, මැදිරිගිරිය රෝහල සහ පොළොන්නරුව ආලාහන පිරිවෙන ඒ අතර ප්‍රධාන වේ. මෙම රෝහල්වලින් හික්ෂුන්ට විවිධ ප්‍රතිකාර ලබාදී ඇති අතර ඒවායින්

උන්වහන්සේලාට ශල්‍යකර්මද කර ඇති බවට තහවුරු වන ශල්‍ය උපකරණ හමු වී ඇත. සාමාන්‍ය ජනයාට වෙද හෙදකම් කිරීමට රෝහල් තිබුණද ස්ථිර වශයෙන්ම එබඳු ස්ථානයක් කැණීමට භාජනය වී නැත. එබැවින් ගිහි ජනයා පිළිබඳ මෙවැනි රෝහල් නිර්මාණය වී තිබෙන බවට සම්බන්ධ තොරතුරු ඉදිරිපත් කිරීමට පුරාවිද්‍යාඥයින්ට තවමත් හැකියාවක් නොමැති බව සඳහන් කළ යුතුය. එවැනි ස්ථාන මෙතෙක් හමු වී නැති බැවින් කැණීම්කරන තුරු සොයාගත නොහැකි වේ.

හික්ෂුන් සඳහා වූ රෝහල් කැණීම් කිරීමෙන් වෛද්‍ය උපකරණද සහිතව රෝහලේ භූමි සැලසුම් හමුවන අතර ඉන් ඉතාම හොදින් අනාවරණය කරගත් ස්ථානය වන්නේ පොළොන්නරුව ආලාහන පිරිවෙනයි. භූමි සැලසුම් අනුව පෙන්වාදිය හැක්කේ එම වාස්තු විද්‍යා සැලැස්මට අනුව පුරාවිද්‍යාත්මක කැණීම්වලදී ලබාගත් තොරතුරු අනුව ශල්‍යාගාර හා අනෙකුත් ප්‍රතිකර්ම සඳහාත් නේවාසිකව සිට ප්‍රතිකාර කර බෙන් හේන් කිරීම සිදුව ඇති බවත්ය.



පැරණි ආරෝග්‍යශාලාවක්



අනුරාධපුරයේ පිහිටි පැරණි ආරෝග්‍යශාලාවක්

**කැණීම්වලින් ලැබී ඇති උපකරණ**

මෙම රෝහල් කැණීමෙන් ලැබුණු ප්‍රධානතම කැපී පෙනෙන ශල්‍ය උපකරණ වාර්තා වූයේ පොළොන්නරුව ආලාහන පිරිවෙන ව්‍යාපෘතියෙනි. මේ ශල්‍ය උපකරණ භාවිතය වර්තමාන ශල්‍ය උපකරණ සමඟ සසඳමින් ඒවා භාවිත කළ ආකාරය මහාවාර්ය අර්ජුන අලුවිහාරේ විසින් ඉතා වටිනා තොරතුරු රාශියක් ඉදිරිපත් කර ඇත. මේ අකාරයට ලැබී ඇති උපකරණ කාලීනව ලබා ඇති පළපුරුද්දක උච්චතම අවස්ථාව ලෙස කාලයට සාපේක්ෂව පෙන්වා දිය හැකිය.

මෙතෙක් වාර්තා වී ඇති සෑම රෝහලකින්ම ලැබුණු බෙහෙත් ඔරුව තනිගල් කුට්ටියකින් නිර්මාණය කළ එකකි. වැඩුණු මිනිසෙකු බහාලීමට හැකි මෙම බෙහෙත් ඔරුව රෝහලක අත්‍යවශ්‍ය අංගයක් ව තිබෙන්නට ඇත. මක්නිසාදයත් සෑම පුරාණ රෝහල් භූමියකින්ම බෙහෙත් ඔරු හමු වී ඇති බැවිනි. පාරිසරික සාධක හෝ වෙනත් හේතූන්මත අනෙකුත් සාධක විනාශ වී ගියද ශක්තිමත් ගල්කුලකින් සැකසූ ගල් ඔරුව ශේෂව තිබීම ඉතා වැදගත්ය.

පොළොන්නරුව ආලාහන පිරිවෙන රෝහලින් විශාල ප්‍රමාණයක් ඇඹරුම් ගල් වාර්තා වී ඇති අතර ඒවා විවිධ ප්‍රමාණයන්ගෙන් හා හැඩයන්ගෙන් යුක්ත ඒවා විය. මෙම ඇඹරුම් ගල්



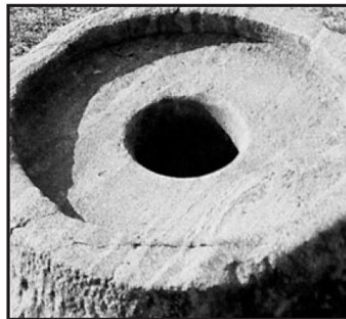
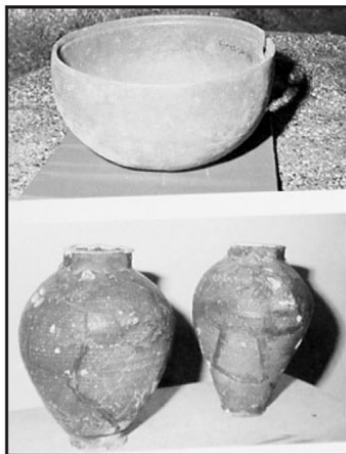
පැරණි බෙහෙත් ඔරුවක්

දැනට පොළොන්නරුව පුරාවිද්‍යා ගබඩාවේ තැන්පත් කර ඇත. එමෙන්ම චීන මැටි බඳුන් කැබලිද චීන මැටිබඳුන් ද විශාල ප්‍රමාණයක් හමුවී ඇත. එම මැටි බඳුන් පිළිබඳව විශේෂ අවධානයක් යොමු කළ යුතුව ඇත. විවිධ හැඩ ඇති වළං වර්ග පිළිබඳවත්, ඇතැම් විට රෝහලේ මුළුතැන්ගෙයකට අයත් උපකරණද ඒ අතර හමුවී තිබේ.

මෙම චීන භාජන බොහෝ විට වෛද්‍ය කර්මාන්තය සඳහා භාවිත කළේ නම් තත්කාලීන ශ්‍රී ලාංකිකයන් වෛද්‍ය වාද්‍යාවේදී චීන පිළිවෙත් ද අනුගමනය කළා විය හැකිය. මේ පිළිබඳ පුළුල් පර්යේෂණයන් සිදු කළ යුතු බව මෙහිදී පෙන්වා දිය හැකිය.

කෙසේ වුවද සමහර රෝහල් සංකීර්ණයන්ට ඒකරාශී කර ගනිමින් ඒවායේ ඇති ද්‍රව්‍ය සංස්කෘතිය පිළිබඳ හැදෑරීමක් කළ යුතු වේ. එමෙන්ම ඉතාම සුක්ෂම

අයුරින් කැණීම් කිරීමෙන් හා වියළි හා තෙත හැළීමවලට භාජනය කර සියුම් අණවික්ෂ ආධාරයෙන් හඳුනාගැනීම් කළ යුතුය. එමෙන්ම පරාග ආසිල පිළිබඳව අධ්‍යයනය කළ යුතු වේ. මක් නිසාද යත් මෙම ඓතිහාසික යුගයේදී රෝගියා සිහි නැති කිරීම සඳහා යොදා ගෙන ඇත්තේ විවිධ මල් වර්ග යි. එබැවින් ඒ පිළිබඳව තහවුරුවක්



මිහින්තලේ රෝහල් භූමියෙන් හමුවූ වෙද උපකරණ

ලබා ගැනීම සඳහා අනෙකුත් බෙහෙත් සඳහා භාවිත ශාක වර්ග පිළිබඳ අදහසක් ලබා ගත හැකි වේ. මෙහි දී පරාග විශ්ලේෂණය, සිලිකාදේශ විශ්ලේෂණය ඉතා වැදගත් වේ. මෙම ස්ථානවලින් නිවැරදි දත්ත ලබාගෙන ඉතා සියුම් විශ්ලේෂණ මගින් ඉහත තත්වයන් ස්ථාවර කරගත යුතුය.

**ස්වස්ථතාව හා සෞඛ්‍ය ආරක්ෂණ විධි**

හික්ෂු හික්ෂුණි උපාසක උපාසිකා යන සිවුවනක් පිරිස උදෙසාම බෞද්ධ ධර්මය හා සාහිත්‍යයේ විවිධ තොරතුරු දැනගැනීමට හැකි වේ. මලපහ කිරීම, සුළුදිය

හැළීම වැනි ඉතාම සුළු අවස්ථාවල සිට ඉහළට සෞඛ්‍ය ආරක්ෂණ විධි ගැන සාකච්ඡා කර ඇත. එමෙන්ම වැසිකිළි කැසිකිළි නිර්මාණයේදී ගත යුතු පියවර ගැන සඳහන් ව ඇත. පුරාවිද්‍යා කැණීම් මගින් මේ තත්වය තහවුරු කරගත් අවස්ථා දැකිය හැකිය. අභ්‍යන්තර ආරාම සංකීර්ණයේ කැසිකිළියේ මුත්‍රා පිරිසිදු කරමින් මහ පොළොවට මුදා හැරීම, දුර්ගන්ධය පාලනය හා ස්වස්ථතාව යන කරුණු ගැන සලකා සකස් කර ඇති මුත්‍රා මුට්ටි ඊට හොඳම නිදසුනකි. අනුරාධපුර බටහිරාරාම පධානසර සංකීර්ණයේ වැසිකිළිද ස්වස්ථතාව ගැන හැදෑරීමේදී ඉතා හොඳ නිදසුන්ය. මේ අයුරින් පුරාණ වෛද්‍ය ක්‍රම හා ස්වස්ථතාව ඉතා කෙටියෙන් කරුණු ඉදිරිපත් කළ අතර මීට උභ්‍ය පූර්ණයක් ලෙස අනෙකුත් පර්යේෂණ ප්‍රතිඵල ඉදිරිපත් කිරීමට නියමිතයි.

සමස්තයක් ලෙස ගත් කල ඉතා ඈත අතීතයේ සිට ස්වකීය අනන්‍යතාව රැකගනිමින් ඉතා හොඳ වෛද්‍ය ක්‍රම හා ස්වස්ථතා සෞඛ්‍ය ආරක්ෂණ ක්‍රමවේද පිළිබඳව ශ්‍රී ලාංකීය ජනතාව දැනසිටි බව ඉදිරිපත් කර ඇති මෙම ඓතිහාසික සාධක සාක්ෂි දරයි. එහෙත් මෙම පර්යේෂණය පිළිබඳ මීට වඩා වැඩි විද්‍යාත්මක පදනමකින් මෙම ක්‍රියාවලිය පිළිබඳව අධ්‍යයනය කළ යුතු බව පෙන්වා දිය හැකිය. ඉදිරියේදී මෙම පර්යේෂණ ක්‍රියාවලිය පුළුල් අයුරින් අධ්‍යයනය සඳහා බඳුන් කර එහි විපුල ඵල පාඨකයා වෙත ඉදිරිපත් කළ යුතුය.

කැලණිය විශ්වවිද්‍යාලයේ පුරාවිද්‍යා පශ්චාත් උපාධි ආයතනයෙහි පුරාවිද්‍යාඥ, මහාචාර්ය ගාමිණි අදිකාරි 0716385642

