

සත්ත්ව විද්‍යාව

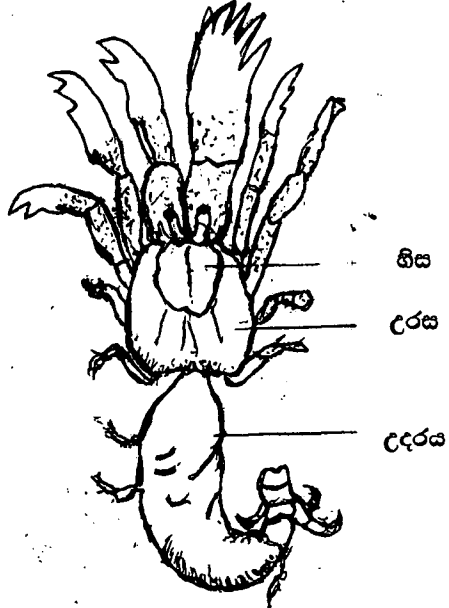


වර්ණවාහි නියෙන් රුහු 8 ට විකාශනය වන දේහීය පුවත් පැයෙහි පසුගිය සති කීපයකට පෙර අමුතු

ගොළුබෙල්ලෙක් ගැන කියැවිණ. ගොළුබෙල්ලාගේ පින්තුරයක් දුටු මම පසුදින ස්වර්ණවාහිනිය ඇමතුවෙමි. ඒ ගැන විස්තරයක් ලබා ගැනීමටත් විස්තරයක් කීමටත් ඒ අය මහත්සි වූයේ නැත. මෙම සතා සත්ත්ව උද්‍යානයට ගෙනයෑමට ගෙනවුත් තිබී, ඒ අයට කී බව ද විස්තර විකාශනයේ කියැවින. මේ අයුරුම 1982 නොවැම්බර් මස මට ටෙලිපෝනයෙන් කථා කළ එවකට 'විදුසර' කර්තෘ අනුර සිරිවර්ධන මහතා මෙවැනිම අරුම පුදුම ගොළුබෙල්ලෙක් හමු වූ බවත් ඒ ගැන මගෙන් විමසීය. මා ගත් කට්ටම කීවේ මේ ගොළුබෙල්ලෙක් තොව තාපස කකුළුවා තමන් සඳහන් කරන 'වැරැටියා' නම් සතා විය යුතු බව ය. පසුව මෙම සතා 'දිවසින' කාර්යාලයට ගෙන ආ මව්-ටක්කුලිය ලංගම සිපෝවේ මුතු-බණ්ඩා මහතා එතැන සිටි නිසා ඔහුගෙන් විස්තර ලබා ගත් මා කීවේ ගොළුබෙලි කටුවකට රංගාගෙන දිවි ගෙවන වැරැටියෙක් බව ය. මෙම සතා මොන අයුරකින් හෝ බසයට ගොඩවැදී මව්ටක්කුලියට ඇවිත් ඇත. පසු දින උදය 1982 නොවැම්බර් 30 වන සඳුදා 'දිවසින' පත්‍රයෙහි මුල් පිට ඡායාරූපයක් සහිතව එය පළවිණ.

සත්ත්ව විද්‍යාවේ අමුතූම තාලේ ගොළුබෙල්ලෙක් යයි සඳහන් කරන 'තාපස කකුළුවා' යන මෙම සතා ගැන 'තවයුගය' පාඨකයින් සහ සිසුන් හට මෙය පහද දීමට මට සිත් විය. මෙම සතා විද්‍යා නමින් යුපාගුරස් (Eupagurus. Sp.) ය. ඉංග්‍රීසියෙන් මෙම සතාට හර්මිට් ක්‍රැබ්(Hermit crab)තාපස කකුළුවා යයි කියන නම යොදා ඇත. මෙම කකුළු විශේෂය වෙරළබඩ පෙදෙස්වල වෙරළ ආශ්‍රිතව ජීවත් වේ. වෙරළබඩ ජීවත්වන මිනිසුන් මෙම සතාට වැරැටියා යයි කියති. මෙම සතා ගොළුබෙල්ලෙක් තොව ක්‍රස්ටේසියාවෙකි. සංදීපාදක

# අමුතූම තාලේ ගොළුබෙල්ලෙක් 'තාපස කකුළුවා'



## මහාචාර්ය ලක්ෂ්මන් වෛද්‍යසේකර

කොටසට අයිති කකුළුවන් ඉස්සන් ඇති වර්ගයට අයිති ය. ගොළුබෙලි 'මොළුස්කා' සතුකට වඩා පෙර යුගයක පර්ණාම වූ සංදීපාදකයෙකි. වර්ගීකරණය ගැන සලකන විට අත්‍රෙපොඩා තැනගොත් සංදීපාදක වංශයෙහි ක්‍රස්ටේසියා වර්ගයෙහි මැලකොස්ට්‍රේකා උප වර්ගයට අයිති සතෙකි. වෙනාපොඩා ගෝත්‍රයටත් පැගුරිඩ් පවුලටත් අයිති ය. දේහය ගැන සලකන විට සිතිඳු දේහයක් ඇත. අතිකුත් ක්‍රස්ටේසියාවන්ගේ උපාංග මෙන් තොව උපාංග වැඩි කොටසක්ම ක්ෂීණ වී ඇත. 6 වන අවසාන උපාංග යුවල කොකු දෙකක් ලෙස දේහයේ සකස් වී ඇත. මෙම කොකුවලින් මොළුස්කාවන්ගේ - ගොළුබෙල්ලන්ගේ කටුව තුළට විත් ශක්තිමත් ලෙස අල්ලා ගනී. මෙම උපාංගය අනුවර්තනය වී ඇත්තේ මේ ක්‍රියාවලියට ය. 5 වන උපාංග යුවල ද ක්ෂීණ වී ඇත. සමහර විශේෂවල සන්දංශ පාද දෙකෙන් එකක් මහත් වී එම කොටස කටු වසා ගැනීමට උපකාරී

වේ. සමහර සතුන් සන්දංශ පාද දෙකෙන්ම කටු සිදුර වසා ගනී. මෙම සතුන් කුඩා කලදීම වෙතත් ගොළුබෙලි කටුවකට ඇතුල් වී කොකු වැනි 6 වන උපාංග යුවලින් කටුව තුළට සවි වේ. දේහය සිතිඳු නිසා ගොළුබෙලි කටුවේ ගැබයට දහර ගසා ඇතුල් වී ජීවත් වේ. කලබල අවස්ථා වලදී කටුවට රංගා ගනී. වැඩි කොටසකම වාගේ උදරයේ දකුණු පැත්තේ උපාංග ක්ෂීණ වී ගියත් ගැහැනු සතුන්ගේ මෙම උපාංග බිත්තර අල්ලා ගැනීමට උපකාරී වේ. මෙම සතා වැඩෙන විට ඇතුල් වී ජීවත්වන කටුවේ ප්‍රමාණය අඩු වුවහොත් වෙතත් විශාල කටුවකට රංගා ගනී. සමහර විට කටුව හිමි ගොළුබෙල්ලා මරා දමා හෝ කටුවට රංගා ගනී. මෙම සතුන් ජීවත්වන වෙරළබඩ පෙදෙස්වල එම පෙදෙස් ඇති ගොළුබෙලි වර්ගවල කටුවට ඇතුල් වී සිටින මෙම සතුන් එකම වර්ගයේ කටුවල ද දක්නට ලැබේ. කලකට පෙර විද්‍යොදය විශ්ව විද්‍යාලයේ (අද ශ්‍රී

ජයවර්ධනපුර විශ්ව විද්‍යාලයේ) ජීව විද්‍යා අංශයේ මෙම සතුන් ගැන පරිසර විද්‍යා අධ්‍යයනයක් කළ ශිෂ්‍යවක් මාතර පොල්තේන ප්‍රදේශයේ ජීවත්වන මෙම සතුන් ගැන කරුණු රැසක් එකතු කර තිබුණි. කුඩා සතුන් ආහාරය ලෙස ගත්තා මොවුන් සමහරවිට කුඩා අවදියේ මසුන්ගේ ද ආහාරයකි. මුහුදු වෙරළ ආශ්‍රිතව ජීවත්වන මෙම සතුන්ගේ ගමන නිසා සමහර වෙරළ මත වැලිවල, ගමන් මාර්ගයෙහි පාදවල සලකුණු වලින් ඉරි ඇඳී ඇති යැවි දක්නට ලැබේ. වෙරළබඩ සිට සමහර අවස්ථාවලදී අතිකුත් පෙදෙස්වලට මෙම සතා සංක්‍රමණය වී ඇත්තේ එක්කෝ යම් කිසි අයෙක් ගෙනවුත් දැමීමෙන් පසුව ය. තැනහොත් වෙරළ බඩ සිට ගෙන එන බඩුබාහිරාදිය සමග එල්ලී අවුත් පසුව එම පෙදෙස් ඇති ලොකු ගොළුබෙලි කටුවකට රංගා ගත හැක.

මෙම සතා පුදුම ලෙස අනුවර්තනය වූ සතෙකි. මුහුදු වෙරළේ ජීවත්වන අවස්ථාවල දී මෙම සතා ඇති කටුවේ මුහුදු මල් මුහුදු ඇති මති වැනි සතුන් ඇලී ගමන් කරයි. මෙම සතා ආහාරයට ගෙන පිටතට විසිකරන අහක දමන ආහාර කොටස් මුහුදුමල ආහාරයට ගනී. මෙම ක්‍රියාවලිය සත්ත්ව විද්‍යාවේ "සහගෝච්ඡනය" ට කදිම නිදසුනකි. සත්ත්ව ලෝකයේ ඉවත දමන ලද ගොළුබෙලි කටුව තම ගෘහය ලෙස යොදාගත මුළු ජීවන කාලයම ගෙවන 'තාපස කකුළුවා' කුඩා කල කටුවක් තුළට රංගා ගැනීමට පෙර මසුන්ගේ රසවත් ආහාරයක් ලෙස ද සැලකේ.

වෙරළ ආශ්‍රිතව ජීවත්වන වෙරළබඩ ජීවත්වන මිනිසුන්ට මෙම සතා අමුතූම ගොළුබෙල්ලෙක් තොවුවත් සත්ත්ව විද්‍යාවේ පුදුමයක් ලෙස අනුවර්තනය ලබා ඇති සතෙක් බව කිව යුතුය. □