



ශ්‍රී ලංකාවේ බිම් තුළ සැරිසරන

ආක්‍රමණික ශාක

ශ්‍රී ලංකාවේ පරිසර පද්ධති තුළ ආක්‍රමණික ශාක විශේෂ 38 ක් පමණ හඳුනාගෙන ඇත. ආක්‍රමණික ශාක යන්න හැඳින්වීමේදී දේශීය ශාක මෙන්ම විදේශීය ශාක ලෙස දේශීයකරණය වී දේශීය ශාක විශේෂ සමඟ සහසම්බන්ධතා පවත්වා ගනිමින් නව පැවැත්ම සකසා ගන්නා ශාක විශේෂ පවතියි.

ආක්‍රමණික ශාක මගින් දේශීය ශාක විශේෂ විනාශ වීමේ තර්ජනයට ලක්වන අතර දේශීය ජෛව විවිධත්වයට හා එහි තිරසාර පැවැත්ම කෙරෙහි ආක්‍රමණකාරී ලෙස බලපෑම් කරයි. දේශීය හා විදේශීය ආක්‍රමණික ශාක විශේෂ අද වන විට ශ්‍රී ලංකාව පුරාම ව්‍යාප්ත වී ඇත.

“ආක්‍රමණික ශාක යන්න ස්වාභාවික හෝ කෘත්‍රිම පරිසර පද්ධති තුළ පවතින දේශීය ජෛව විවිධත්වයට බලපෑම් ඇතිකරන ශාක යන්න” හැඳින්විය හැකිය.

විදේශීය ආක්‍රමණික ශාක යන්න විදේශීය රටකින් හෝ ගුණෝලීය ප්‍රදේශයකින් හඳුන්වා

දිය බෙරලිය



දෙන ලද හෝ තොදනුවත්වම පැමිණ දේශීය ජෛව විවිධත්වයට බලපෑම් එල්ල කරන ශාක විශේෂ ලෙස හැඳින්විය හැකිය.

දේශීය ආක්‍රමණික ශාක යන්න පවතින පරිසර පද්ධති තුළ ජෛව විවිධත්වයට බලපෑම් කරන ශාක විශේෂ යන්න දැක්විය හැකිය.

ශාක විශේෂවල ආක්‍රමණකාරී බව යන්න සැලකීමේදී මිනිසුන්ගේ මානව අවශ්‍යතාවයන්ගේ වර්ධනයත් සමඟ ප්‍රවාහන ක්ෂේත්‍රයේ

නිරෝෂා කරුණාහිලක

දියුණුව ඇතිවිය. ප්‍රවාහන ක්ෂේත්‍රයේ වර්ධනයත් භාණ්ඩ ප්‍රවාහනයත් අන්තර්ජාතික ආගමන හා විගමන සමඟ විදේශීය ශාක සංක්‍රමණය වර්ධනය විය. ශ්‍රී ලංකාවේ වර්ෂ 1977 දී ඇතිකළ විවෘත ආර්ථික රටාවත් සමඟ භාණ්ඩ ප්‍රවාහනය වර්ධනය විය.

භාණ්ඩ ප්‍රවාහනයේදී ඉවක් බවක් නොමැතිව විවිධ තැරැවිකරුවන් විසින් සිදුකරනු ලබන භාණ්ඩ ආනයනය හේතුවෙන් නව බීජ ආනයනයද සිදුවිය. විශේෂයෙන් ශ්‍රී ලංකාවේ කඳුකර ප්‍රදේශවල බීජ ආනයනයේදී (අර්තාපල්, ලුණු) විවිධ ආක්‍රමණික ශාක තව ජන්ම-භූමිවලින් බැහැර වී තව පරිසර පද්ධතිවල පවතින පාරිසරික තත්ත්වයන් යටතේ ප්‍රබල ලෙස වර්ධනය වීමක් දැකිය හැකිය.

ශ්‍රී ලංකාව නිවර්තන කලාපීය රටක් ලෙස ජෛව විවිධත්වය උපරිම වට්ටමින් පවතියි. මේ හේතුව නිසා ශාක වර්ධනයට අවශ්‍ය පාරිසරික සාධක උපරිම මට්ටමින් පැවතීම ආක්‍රමණික ශාක වර්ධනයට හේතුවී ඇත.

විවෘත ආර්ථිකය හමුවේ සිදුවන අන්තර්ජාතික වෙළඳම ආක්‍රමණික ශාක පාලනය කිරීම සඳහා 1992 ඊසෝද ජූනියරෝවල

පැවැති මිහිකත සමුළුවේදී රටවල් 130 එක්-සත් ජාතීන්ගේ පරිසර හා සංවර්ධන පිලිබඳ වූ සම්මුතියට අත්සන්කර ඇති අතර අන්තර් ජාතික වෙළෙඳමේදී තිත්මය අංශයට ඇති අවස්ථා තවමත් මන්දගාමී ලෙස පැවතීම ආක්‍රමණික විදේශීය ශාකවල සංක්‍රමණය වර්ධනය වීමට හේතු වී ඇත.

ආක්‍රමණික ශාකවල විශේෂ ලක්ෂණ
01. ශාක ප්‍රචාරණය ආකාර කිහිපයකින් සිදු-වීම

බීජ මගින් ප්‍රචාරණය
උදා:- හම්බුපත්, පොඩිසිංඤ්ඤෝ මරං, මැහෝගති

වර්ධන ප්‍රචාරණය
උදා :- වෙල් ආන්නා, බටපලා, ජපන් ජබර, සැල්විනියා, හයිඩ්‍රිල්ලා

02. ඕනෑම දේශගුණයකට හා පරිසර තත්ත්වයකට ඔරොත්තු දීමේ හැකියාව

03. ජීවන චක්‍රයේ මුල් අවධියේ ප්‍රජනන හැකියාව ලබා ගැනීම

මේ නිසා ප්‍රචාරණය ඉක්මන්වීම

04. බීජ ප්‍රරෝහනය සඳහා විශේෂ අවශ්‍යතා නොමැතිවීම

- 05. දීර්ඝ මල් හා එළ හටගන්නා කාලප-රිච්ඡේද පැවතීම
- 06. කුඩා බීජ විශාල සංඛ්‍යාවක් නිපදවීම
- උදා :- හම්බුපත්, පොඩි සිංඤ්ඤෝ මරං
- 07. ජීවන චක්‍රය කෙටි හා වේගවත් වීම
- 08. පුළුල් ලෙස ව්‍යාප්ත වූ ශාක විශේෂවලට වඩා ඉහළ ආක්‍රමණශීලී හැකියාවක් පැවතීම

ආක්‍රමණික ශාකවල බලපෑම

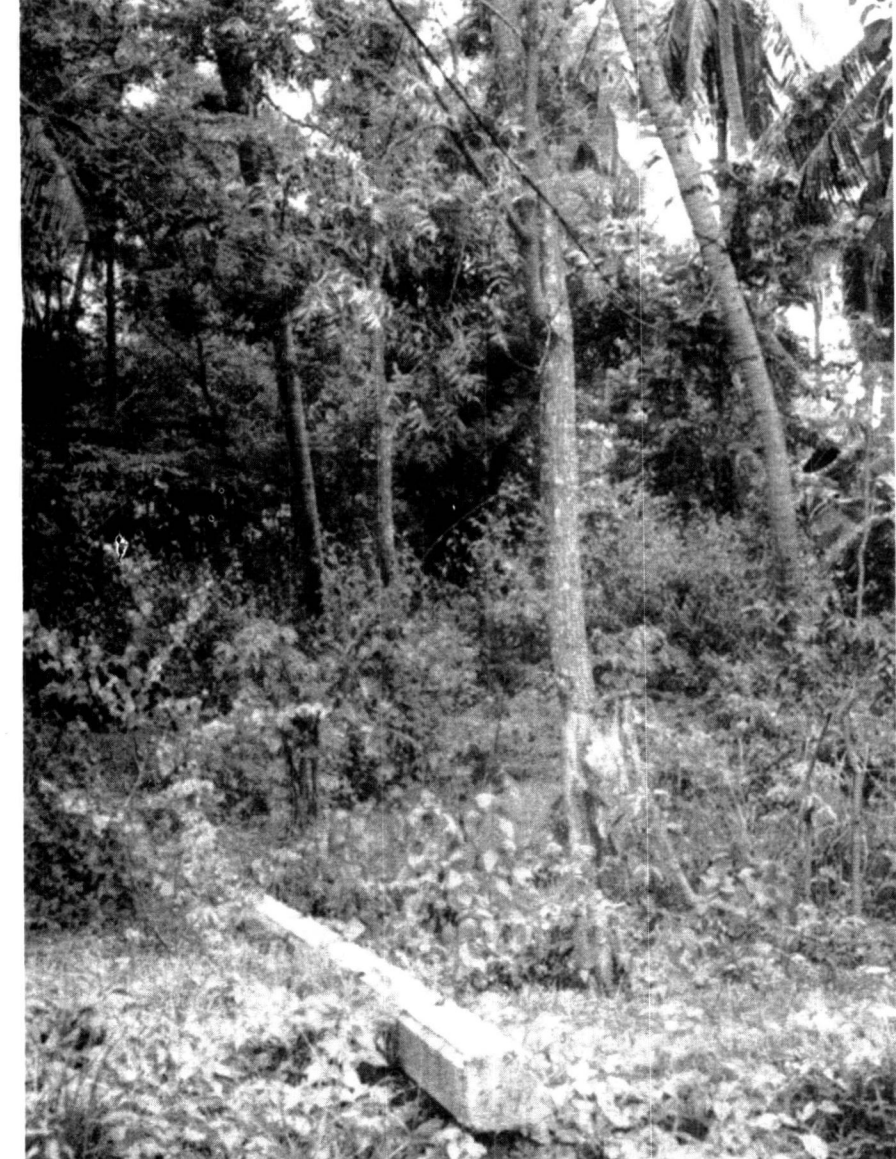
01. ආක්‍රමණික ශාක විශේෂ දේශීය ශාක විශේෂ විනාශ කිරීම

ආක්‍රමණික ශාක විශේෂවල ගහනය වැඩිවීම හා ප්‍රචාරණය ඉක්මන්වීම නිසා දේශීය ශාක වඳවීම

02. ආක්‍රමණික ශාක වල් පැලෑටි ලෙස වර්ධනය වීම

උදා :- පානිතියම්, ජපන් ජබර

03. ජලවහන පද්ධතිවලට බාධා ඇති කිරීම සැල්විනියා, ජපන් ජබර හා හයිඩ්‍රිල්ලා ශාක අභ්‍යන්තර ජලාශවල ජලවහන පද්ධතිවලට හා මිරිදිය ධීවර කටයුතුවලට බලපෑම් කිරීම. විශේෂයෙන් වියලි කලාපය ආශ්‍රිතව කුඹුරුඉඩම් සඳහා වැඩිපුර නයිට්‍රජන් පොහොර භාවිතය



තවලුගස

නිසා ගලායන ජලයේ තයිට්‍රිජන් ප්‍රතිශතය වැඩිවී යුපෝෂණ ක්‍රියාවලිය මගින් ජලජ-ශාකවල වර්ධනය ඉක්මන්වීම මීට ප්‍රධානම හේතුවක් වී ඇත.

04. ආක්‍රමණික ශාක පාලනය හෝ වර්ධනය සීමාකිරීමට පලිබෝධක ස්වභාවිකව නිර්මාණය වී නොමැති වීම

05. වගා කළ හැකි බිම් ප්‍රමාණය සීමා වීම

06. සත්ත්ව පාලනයට බාධා ඇතිවීම

07. සංචාරක කර්මාන්තයට බලපෑම් ඇති කිරීම

08. ආක්‍රමණික ශාක වර්ධනය සඳහා හා පාලනය සඳහා අධික වියදමක් දැරීමට සිදුවීම

ආක්‍රමණික ශාක

01. යුලෙක්ස් ශාකය - Gorse Plant (Ulex Europeus)

යුලෙක්ස් ශාකය පඳුරු සහිත කහ පුෂ්ප-යකින් යුක්ත වේ. කඳුකර ප්‍රදේශ ආශ්‍රිතව බහු-ලව දැකිය හැකිය. ශ්‍රී ලංකාවේ යුලෙක්ස් ශාකය හෝර්ටන් තැන්න ප්‍රදේශයේ බහුලව දැකිය හැකිය. මුලු හුම් ප්‍රමාණයෙන් 80% ක පමණ ව්‍යාප්ත වී ඇත. හෝර්ටන් තැන්න රක්ෂිතයේ ප්‍රධාන ඇතුළුවන දෙරටුව හා Farr Inn නිවාඩු තිකේතනය ආශ්‍රිතව යුලෙක්ස් ශාකය මුළු හුම් ප්‍රමාණයෙන් 80% කට වැඩි ප්‍රමාණයක් දැකිය හැකිය.

යුලෙක්ස් ශාකය වනාන්තර ඇතුළත ව්‍යාප්ත නොවන අතර වනාන්තර මායිම්වල පමණක් දැකිය හැකිය. යුලෙක්ස් ශාකය ආක්‍රමණික ශාකයක් ලෙස මිස ඉන් ලැබිය හැකි ප්‍රයෝජන පිලිබඳව මෙතෙක් පර්යේෂණ සිදුකර නොමැත. ශ්‍රී ලංකාවේ ආක්‍රමණික ශාක අතුරින් සම්පූර්ණයෙන්ම ගලවා විනාශ කළ යුතු ශාක විශේෂයක් ලෙස හැඳින්විය හැකිය.

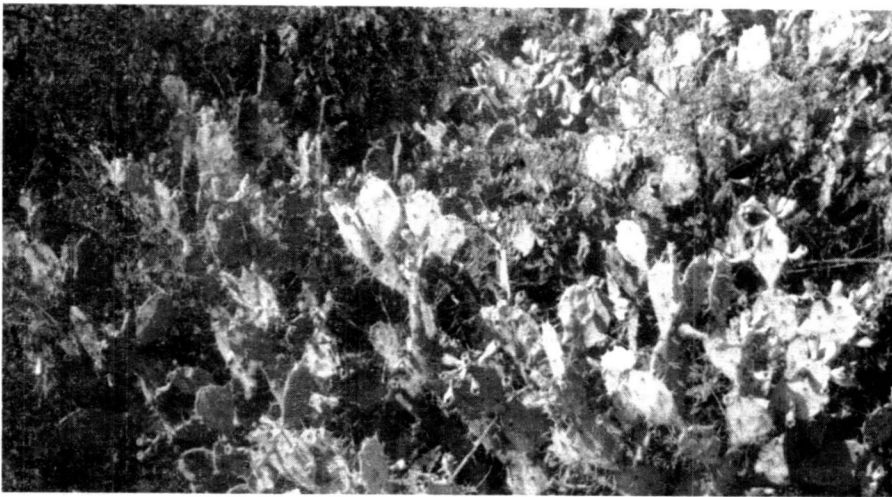
02. පානිතියම් - Pathenium (Parthenium Hysterophorus)

පඳුරු සහිත ශාක විශේෂයකි. බීජ මගින් පමණක් ප්‍රරෝහණය වේ. බීජ වසර කිහිපයක්ම අඛණ්ඩව පවතියි.

ක්‍රි. පූ. 1999 ආක්‍රමණික වල් පැලෑටියක් ලෙස හඳුනාගෙන ඇත. ක්‍රි. පූ. 1987 ඉන්දී



හිඳිකුම්බා



යාවෙන් ශ්‍රී ලංකාවට සංක්‍රමණය වී ඇත යන්න විශ්වාස කෙරේ. ශ්‍රී ලංකාවේ පානිතියම් ශාකයේ ව්‍යාප්තිය යාපනය, සුරියවැව, හම්බන්තොට, ප්‍රදේශවල බහුලව දැකිය හැකිය.

ඉන්දියාවේ මහාරාෂ්ට්‍ර, තමිල්නාදුප්‍රාන්ත සහ ඕස්ට්‍රේලියාවේ පනිතියම් ශාකය බහුලව දැකිය හැකිය.

පානිතියම් ශාකයේ මල් හා රේණු මගින් වර්ම ප්‍රදාන, තාසය හා උගුර සම්බන්ධ අසාත්මිකතාවන්ට හේතු වේ.

03. යෝධ නිදිකුම්බා Giant mimosa (Mimosapigra)

ශ්‍රී ලංකාව මෑතකදී හඳුනාගත් ආක්‍රමණකාරී ශාක විශේෂයකි. මධ්‍යම කඳුකරයේ අතරමැදි හා වියළි කලාප ආශ්‍රිතව ශීඝ්‍රයෙන් වර්ධනය වේ. ශාකය වර්ධනය වීමට අවශ්‍යය පාරිසරික සාධක උපරිමයෙන් පවතින වැව් ඉවුරු හා ජලාශ්‍රිත ප්‍රදේශවල බහුලව ව්‍යාප්ත වේ. ශ්‍රී ලංකාවේ මහවැලි ගඟ හා වියළි කලාපීය වැව් ආශ්‍රිතව දැකිය හැකි ශාක විශේෂයකි. මීටර් 5 ක් පමණ උසට වැවෙන අතර රෝස පැහැති මල් හා කොළ පැහැති කරල් හා කටු සහිත ශාක විශේෂයකි.

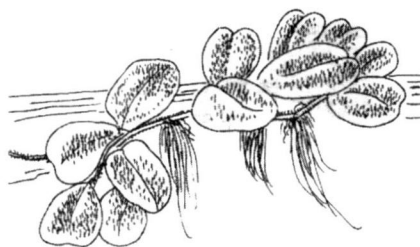
04. බටපලා (වල් මුකුණුවැන්න) Aligator weed (Alternan theraphiloxeroides)

මුකුණුවැන්න ශාකයේ හැඩයට බොහෝ සමානකමකින් යුක්තයි. විශාලත්වය අතින් මුකුණුවැන්න ශාකයට වඩා විශාලයි. ශ්‍රී ලංකාවේ පුරන් වූ කුඹුරු හා වැව් ආශ්‍රිතව දැකිය හැකි ශාක විශේෂයකි.

05. හඳපාන, බාලොලියා Prickly Lantana (Lantana Camara)

ශ්‍රී ලංකාවේදී බහුලවම දැකිය හැකි ආක්‍රමණික ශාක විශේෂයකි. විශේෂයෙන් වියළි කලාපය අශ්‍රිතව පොල් ඉඩම් අතහැර දමන ලද ලදු කැලෑ ඉඩම්වල බහුලව දැකිය හැකි ශාක විශේෂයකි. සනකම් පත්‍රයක් හා බුටක් සහිත පත්‍ර විශේෂයකි. උඩවලට ජාතික වනෝද්‍යානයේ බහුලව දැකිය හැකි ආක්‍රමණික ශාක විශේෂයකි.

සැල්විනියා



06. පොඩිසිංසෙ මරං - Siam weed - (Chromolaena Odorata)

පළල වූ බුටක් සහිත පත්‍ර විශේෂයකි. බීජ ප්‍රයෝගනයේදී සුළඟ මගින් එහි ප්‍රචාරණය වැඩි කරන අතර වැඩි බීජ ප්‍රමාණයක් ප්‍රයෝගණය කරන ශාක විශේෂයකි. ශ්‍රී ලංකාවේ පහතරට වියළි කලාපයේ හා තෙත් කලාපයේ දැකිය හැකි ශාක විශේෂයකි. විශේෂයෙන් ලදු කැලෑ හා පොල් ඉඩම් ආශ්‍රිතව දැකිය හැකි වල් පැලෑටියක් ලෙස වගා බිම්වල බහුලව දැකිය හැකිය.

07. ජපන් ජබර - Water hycinth - (Eichhornia Crassipes)

ජලජ ශාක විශේෂයකි. ජලයේ පාවෙන

ශාකයකි. ජල ස්ථරය පුරාම ව්‍යාප්තවන නිසා මිරිදිය ධීවර කටයුතුවලට බලවත් තර්ජනයක් වී ඇත. ශ්‍රී ලංකාවේ වියළි කලාපීය වැව්, පොකුණු, වගුරු ආශ්‍රිතව බහුලව දැකිය හැකි ආක්‍රමණික ශාකයකි.

08. සැල්විනියා - (Salvinia molesta)

ජලජ ශාකයකි. ජලයේ පාවෙන ශාකයකි. ජල ස්ථරය වසා පැතිරෙන ශාක විශේෂයකි. ශ්‍රී ලංකාවේ වියළි කලාපීය වැව්, පොකුණු, වගුරු ආශ්‍රිතව දැකිය හැකි ආක්‍රමණික ශාකයකි.

09. දියපරඩැල් Water lettuce - (Pistia Stratiotes)

ජලජ ශාකයකි. ජලයේ පාවෙන ශාකයකි. ජල ස්ථරය වසා පැතිරෙන ශාක විශේෂයකි. ශ්‍රී ලංකාවේ වියළි කලාපීය වැව් හා වගුරුබිම් ආශ්‍රිතව දැකිය හැකි ආක්‍රමණික ශාකයකි.

10. හයිඩ්‍රිල්ලා - (Hydrilla Verticillata)

ජලයේ ගිලී වැවෙන ජලජ ශාකයකි. ශ්‍රී ලංකාවේ දිවයින පුරා වැව්, පොකුණු හා ඇළ මාර්ග ආශ්‍රිතව දැකිය හැකි ශාක විශේෂයකි.

11. හබරල - (Alocasia macrorhiza)

වගුරු හා ගංගා ආශ්‍රිතව දැකිය හැකි ආක්‍රමණික ශාක විශේෂයකි.

12. හම්බුපත් - (Typha angustifolia)

පත් ශාක විශේෂයකි. ශ්‍රී ලංකාවේ ගං මෝය, වැව් හා කුඹුරු ඉඩම් ආශ්‍රිතව දැකිය හැකිය. වර්තමානයේ ශ්‍රී ලංකාවේ ගෘහ අලංකාරය සඳහා හම්බුපත් භාවිතයට ගනියි.

13. වෙල් අන්නා (Annona glabra)

14. Najas marina

15. ගහල (Colocasia Esculenta)

16. කලගස් (Phragmites Karka)

17. කහදියපර (Dillenia Suffruticosa)

18. Xanthium Indicum

19. කළු පුරුහුණ (Prosopis Juliflora)

20. පනොක් - Cactus (Opantia Strica)

21. වල් බෝවිටියා Koster's Curse (Clidemiahirta)

22. මැහෝගනී Swietenia macrophylla

23. Mist flower - (Eupatorium riparium)

24. Cestrum aurantium

25. ඉරිසියා කටු (Mimosa Invisa)

26. ඉපිල් ඉපිල් (Leuaena leucocephala)

27. හවරිනු (Alstonia macrophylla)

28. ඉලුක් - Cogon grass (Imperata Cylindrica)

29. ගිණිතණ - Guinea grass (Panicum maximum)

