

# පාරම්පරිකව පැවත ආ දේශීය වෛද්‍යකම

වෛද්‍ය සී.පී. උරගොඩ විසින් රචිත  
**MEDICINE AND SURGERY**  
යන ලිපිය ඇසුරෙන් සකස් කෙරිණි

ශ්‍රී ලංකාවේ පැරණිම වෛද්‍ය ක්‍රමය හෙවත් වෛද්‍යකම, පාරම්පරිකව පැවත ආ "දේශීය විකිත්සාව" යනුවෙන් හඳුන්වයි. අද වන විට මෙම "දේශීය විකිත්සාව" බොහෝ විට අභාවයට ගොස් ඇත. මෙසේ වීමට හේතු වූ කරුණු අතරින් එක් කරුණක් විය. එනම් දේශීය විකිත්සා ක්‍රම වලදී භාවිතා කළ වටිනා බෙහෙත් වට්ටෝරු (මාපධ වට්ටෝරු) අත් අයට නොදී පවුලේ රහස් ලෙස තබා ගැනීම නිසා එම පවුල්වල අභාවයත් සමඟ එම වටිනා බෙහෙත් වට්ටෝරු සැඟවී යාමය. බොහෝ විට ඇතැම් වටිනා වට්ටෝරු හිමිවී සිටි උදවිය, සිය ලඟම තැයාට පවා එහි තොරතුරු හෙළි නොකර මිය ගියහ. මෙසේ කල් යෑමෙන් පසුව දේශීය විකිත්සාව, ශ්‍රී ලංකාවට බුදුදහම පැමිණි අවධියේදී, උතුරු ඉන්දියාවෙන් මෙරටට පැමිණි ආයුර්වේදය සමඟ සංකලනය විය.

ලෝකයේ ඉපැරණි ශිෂ්ටාචාරයන් ලෙස සැලකෙන ඊජිප්තු, ඇසිරියා, බැබිලෝනියා සහ චීන යන ශිෂ්ටාචාර යුගවලදී ආරෝග්‍යශාලා තිබුණු බවට සඳහන්වී නැත. එහෙත් ලෝකයේ පලමුවරට ආරෝග්‍යශාලාවක් පිහිටුවා ඇත්තේ ඇලෙක්සැන්ඩර් ආක්‍රමණයට පෙර බෞද්ධ ඉන්දියාවේය. ඉන්පසුව ආසියාවේ අසල්වැසි රටවලටත් බටහිරටත් මෙම ආරෝග්‍යශාලා පිහිටුවීමේ අදහස පැතිරී ගියේය. ශ්‍රී ලංකාවද මෙම සංකල්පය පැතිරුණු මුල්ම රටවලින් එකකි.

ඇලෙක්සැන්ඩර් ආක්‍රමණයට පෙර බෞද්ධ ඉන්දියාවේය. මෙයින් පසුව ආසියාවේ අසල්වැසි රටවලටත්, එතැනින් බටහිරටත් මෙම ආරෝග්‍යශාලා පිහිටුවීමේ අදහස පැතිරී ගියේය. ශ්‍රී ලංකාවද මෙම සංකල්පය පැතිරුණු මුල්ම රටවලින් එකකි.

රෝගීන් සමූහයක් වශයෙන් යම් විශේෂ මධ්‍යස්ථානයක නේවාසිකව ප්‍රතිකාර ලබාගැනීම තුළින් ආරෝග්‍යශාලාවක් පිළිබඳ සංකල්පය ක්‍රි:පූ: 4 වන සියවස තරම් ඈතකදී ශ්‍රී ලංකාව විසින් පිළිගනු ලැබීය. ඒ අනුව එකල රජවරු අනුරාධපුරය, පොළොන්නරුව, වැනි ප්‍රදේශ වලින් හා දිවයිනේ අනෙක් ප්‍රදේශවලින්, සාමාන්‍ය ආරෝග්‍යශාලා මෙන්ම සුවිශේෂ ආරෝග්‍යශාලා ද ඉදි කළෝය.

### ආරෝග්‍යශාලා සංකල්පය

ලෝකයේ ඉපැරණි ශිෂ්ටාචාරයන් ලෙස සැලකෙන ඊජිප්තු, ඇසිරියා, බැබිලෝනියා සහ චීන යන ශිෂ්ටාචාර යුගවලදී ආරෝග්‍යශාලා තිබුණු බවට සඳහන්වී නැත. එහෙත් ලෝකයේ පලමු වරට ආරෝග්‍යශාලාවක් පිහිටුවා ඇත්තේ

### ශික්ෂණ රෝහල්

බෞද්ධ හිසසූත්‍ර විශාල වශයෙන් මිහින්තලේ, මැදිරිගිරිය සහ අලාහන වැනි පිරිවෙන්වල වැඩ විසූ ගිලන්වූ හිසසූත්ව ප්‍රතිකාර කිරීම සඳහා එම පිරිවෙන් වලටම වෙන්වූ ආරෝග්‍යශාලා පිහිටුවා තිබුණි. බෞද්ධ ඉගැන්වීම් වලට අනුව ගිලනු නට උපස්ථාන කිරීම බොහෝ පින් උපදවන ක්‍රියාවකි. මෙම ආකල්පය ශ්‍රී ලංකාවේ සෞඛ්‍ය සේවාවේ

දියුණුවට විශාල රුකුලක් විය. පිරිවෙන් කිපයකම විශ්ව විද්‍යාලවල තරමටම උසස් අධ්‍යාපනයක් තිබීම කැපී පෙනුණු ලක්ෂණයක් විය. වත්මනෙහි වෛද්‍ය විද්‍යාලවලට සම්බන්ධ ශික්ෂණ රෝහල් වල කෙරෙන අන්දමට, මෙම පිරිවෙන් වලට සම්බන්ධ වූ ආරෝග්‍යශාලා වලද වෛද්‍ය සහ ශල්‍ය වෛද්‍ය කර්මය උගන්වන්නට ඇත.

බුදු දහමට අනුව ගිලනුන්ට උපස්ථාන කිරීම වැනි මානව හිතවාදී කටයුතු වල නියැලීමට හික්ෂුන්ට දිරිගන්වනු ලැබූ බැවින් ශිෂ්‍ය හික්ෂුන්ට යාබද රෝහල්වල සිටි ගිලනුන්ට උපස්ථාන කළ හැකිවන පරිදි වෛද්‍ය ඉගැන්වූ බව සිතිය හැක. මෙම ආරෝග්‍යශාලා අද පවතින ශික්ෂණ රෝහල් හා බොහෝ දුරට සමාන වන ලෙස වෛද්‍ය පිළිබඳ ප්‍රායෝගික අධ්‍යාපනයක් හා පුහුණුවක් ලබා දෙන මධ්‍යස්ථාන වශයෙන් ක්‍රියාත්මක වන්නට ඇත. මිහින්තලය සහ අලාහන පිරිවෙන් ආශ්‍රිත රෝහල්, නවීන ශික්ෂණ රෝහල් සංකල්පයට දශක කිපයකට ඔබ්බෙන් වූවායයි ද සිතිය හැකිය.

**බෙහෙත් ඔරු**

ක්‍රි:පූ: 9 වැනි සියවසේදී මිහින්තලේ ක්‍රි:පූ: 11 වන සියවසේ දී අලහන ප්‍රදේශයේ රෝහල් තිබුණු බවට දැන් හඳුනා ගෙන ඇත. මෙම ස්ථානවල කළ කැණීම් වලින් ඇත අවදියේදී වෛද්‍ය කර්මයන් මෙන්ම ශල්‍ය කර්මයන් කළ බවට වටිනා තොරතුරු හෙළිවී ඇත. මිහින්තලේ ඇති නටබුන් වලින් පෙනී යන්නේ ලොව පැරණිම රෝහල එහි වූ බවයි. ශ්‍රී ලංකාවේ ඉපැරණි ආරෝග්‍යශාලා පිහිටි ස්ථාන හඳුනා ගැනීමට ඇති ප්‍රධානතම සලකුණ වශයෙන් "බෙහෙත් ඔරුව" හඳුන්වා දිය හැක.

රෝගියාගේ සිරුර ඖෂධීය දියරයක ගිල්වා සිදු කරනු ලබන ප්‍රතිකර්ම අයුරුවේදයේ පිලිගත් විකිත්සා ක්‍රමයක් විය. මේ සඳහා නියම කරනු ලබන ඖෂධීය දියර වර්ග රාශියකි. ඖෂධීය ශාක, එළඟිතෙල්, වෙනත් තෙල් වර්ග සහ විනාකිරි යනාදිය මේ ඖෂධීය දියරවල අඩංගු විය. සමේ හටගන්නා කුෂ්ඨ රෝග, රුමැටියාව, අර්ශස්, සර්ප විෂ සහ උණ වැනි රෝග සඳහා මෙසේ පිලියම් කර ඇත.

සිරුරක වැඩි වූ උණ පහල හෙලන්නට ඇත්තේ සිරුර සිසිල් කිරීමෙනි. උණ රෝගය සඳහා හිසමත අයිස් තැබීම බටහිර වෛද්‍යමේ ජනප්‍රිය පිලියමකි. වෙනත් රෝග සඳහා බෙහෙත් දියර සහිත ඔරුවේ ගිල්වීමේ විකිත්සාවට සමාන අතෙක් ක්‍රියාවලිය වූයේ තැවීමෙන් හෝ බෙහෙත් දියර සම තුළින් සිරුර තුළට උරා ගැනීමට සලස්වා එමගින් ලෙඩ යුව කිරීමයි. පඑදු නොවූ සමතුළින් විනිවිද යාමට ඖෂධීය තෙල්වලට ඇති හැකියාව පිළිබඳව බටහිර වෛද්‍යවරු මැනක් වන තෙක් පිලිගත්තේ නැත. මාංශපේශිකයන් හා සන්ධිවල වේදනාවට තෙලමය ද්‍රව්‍යයක් යොදා "ඩයික්ලෝ පිනැක්" පිටතින් ආලේප කිරීම ඊට හොඳම නිදසුනයි.

බෙහෙත් ඔරු දැව වලින් හෝ ගල් වලින් නිමවා තිබුණි. පරම්පරා ගණනක් පුරා රෝගීන්ට ප්‍රතිකාර කිරීමේදී, එම බෙහෙත් ඔරු දිරාපත් වීමට ඇති ඉඩකඩ වැඩි නිසා ලෝහ වර්ග වෙනුවට පාෂාණ වර්ග වලින් නිමවා තිබෙන්නටද ඇත. මිහින්තලේ, මැදිරිගිරිය, අලහන, අනුරාධපුරය සහ දිසාවපිය වැනි ස්ථානවල තිබෙන බෙහෙත් ඔරු, සහ පාෂාණ කුට්ටි මිනිස් සිරුරේ හැඩයට කැණීමෙන් සකස් කර ඇති බව පෙනේ. මෙහි ඇති වටිනාකම වන්නේ වටිනා ඖෂධ දියර අවම ප්‍රමාණයක් යොදා එහි රෝගියෙකු සම්පූර්ණයෙන් ගිල්වීමට හැකි ලෙස බෙහෙත් ඔරුව සකසා තිබීමයි.

**ශල්‍යකර්ම**

ඉපැරණි ශ්‍රී ලංකාවේ ශල්‍යකර්ම පිළිබඳව තත්ත්වය මැණීම සඳහා වූ සාක්ෂි අල්පය. ඒ පිළිබඳ ප්‍රධානතම සාක්ෂි හමුවී ඇත්තේ අලහන පිරිවෙන් ගුමියෙනි. මෙම ගුමියෙන් සොයා ගන්නා ලද උපකරණ ක්‍රි:පූ: 11 වන සියවසට අයත් ඒවා බව පෙනී ගොස් ඇත. දන්න වෛද්‍ය කටයුතු හෝ අස්ථි හැසිරවීම සඳහා යොදා ගන්නට ඇතැයි සිතිය හැකි අඩු, පැලැස්තර හෝ මැහුම් කැපීම සඳහා කතුරු, යෝදිසි කරන කුරු ශල්‍යකා හෙවත් විදින කවු ශස්ත්‍රිකා හෙවත් ශල්‍ය වෛද්‍යවරුන්ගේ කුඩා සැතවල් (පිහි) වැනි දේ ඒවා අතර වෙයි. ශ්‍රී ලංකාවේ ශල්‍ය කර්මය, වෛද්‍ය ප්‍රතිකර්මය තරම් වර්ධනය වී නොතිබිණ. මෙය බොහෝ පැරණි

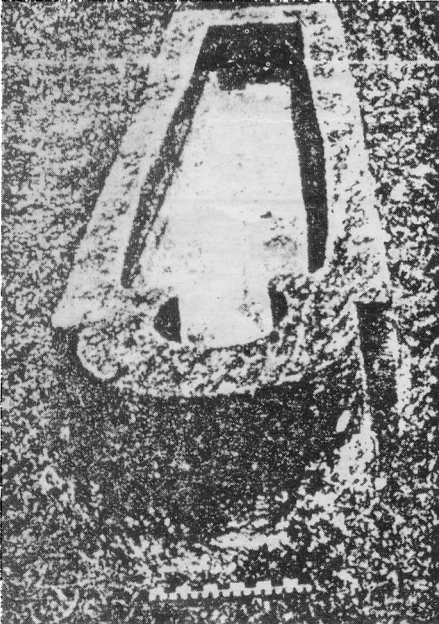
**ලන්දේසින් විසින් ශ්‍රී ලංකාවේ ඔවුන් වෙනුවෙන් පිහිටුවන ලද ආරෝග්‍යශාලා වල කෙරුණු ප්‍රතිකාර සඳහා දේශීය ඖෂධ භාවිතයට ගත්හ. තවද ඔවුහු ඖෂධීය සහ වෙනත් ශාක විශේෂ මිලන්දයටද යැවූහ. මෙම ශාක එකතුව පසු කලෙක, විශිෂ්ඨතම ශාක සමූච්ඡය ලෙසට ජාත්‍යන්තර කීර්තියට පත්විය. උද්භිද විද්‍යාවේ පියා යනුවෙන් හැඳින්වෙන ලිනියස්ගේ ශාක ලිංගික වර්ගීකරණයේදී අදල කරගත්තේද ශ්‍රී ලංකාවේ ශාක විශේෂ කිහිපයකි.**

ශිෂ්ටාචාරයන්හිම පොදුවේ දක්නට ලැබෙන ලක්ෂණයකි. 19 වන සියවස තරම් මෑතකදී නිර්වින්දනය පිළිබඳව ඇතිවූ ප්‍රගමනයන් එවකට නොතිබුණු බැවින් ශල්‍ය කර්මය දෙවැනි තැනට පත්වීමට නිතැතින්ම සිදුවූනි.

**ඖෂධ ශාක**

ඖෂධීය ශාකයට දේශීය වෛද්‍යවේදීන් සුවිශේෂ ස්ථානයක් හිමිවිය. මේ සම්බන්ධයෙන් දේශීය වෛද්‍යවරුන් සතුටු දැනුම, මූලිකම පෘතුගීසි ජාතිකයන්ගේද, දෙවනුව ඕලන්ද ජාතිකයන්ගේද පැයසුමට ලක්විය. මෙම විදේශිකයන්ට ශ්‍රී ලංකාවේ දක්නට ලැබුණු බොහෝ ශාක අළුත් ඒවා විය. මින් පෙර ඔවුහු ඒවායේ ඖෂධීය ගුණය පිළිබඳව දැන නොසිටියහ. මෙරටේ වසර ගණනාවක් විසීමෙන්, ආයුර්වේද වෛද්‍යවරුන් හා සම්බන්ධතා ඇති කර ගැනීමෙන් පසුව ඔවුන් දේශීය දැනුම බෙහෙවින් අගය කරන්නට විය. එසේම ඔවුහු ක්‍රමයෙන් දේශීය පිළියම් සඳහා බොහෝ පලතුරු වර්ග ඖෂධයක් ලෙස කෙලින්ම යොදා ගත්හ. මෙසේ ඖෂධයන් ලෙස ඇග්ලේමාමෙලෝස් (Agle Marmelos) යන විද්‍යාත්මක නමින් හඳුන්වන බෙලි නම් වූ පලතුරු පෘතුගීසීන් ප්‍රයෝජනයට ගෙන ඇත.

ලන්දේසීන් විසින් ශ්‍රී ලංකාවේ ඔවුන් වෙනුවෙන් පිහිටුවන ලද ආරෝග්‍යශාලාවල කෙරුණු ප්‍රතිකාර සඳහා දේශීය ඖෂධ භාවිතයට ගත්හ. තවද ඔවුහු ඖෂධීය සහ වෙනත් ශාක විශේෂ විශාල ප්‍රමාණයක් ඕලන්දයටද යැවූහ. මෙම ශාක එකතුව පසු කලෙක එම අවදියේ පැවති විශ්ඡය්‍යතම ශාක සමූහිකයන්ගෙන් ජාත්‍යන්තර කීර්තියට පත්විය. එසේම උද්භිද විද්‍යාවේ දියුණුවටද එම ශාක සමූහිකයන්ගේ හේතු විය. උද්භිද විද්‍යාවේ පියාසනුවෙන් හැඳින්වෙන ලිනියස්ගේ ශාක ලිංගික වර්ගීකරණයේදී මූලිකම අදාල කර ගත්තේ ශ්‍රී ලංකාවේ ශාක විශේෂ කිහිපයකි.



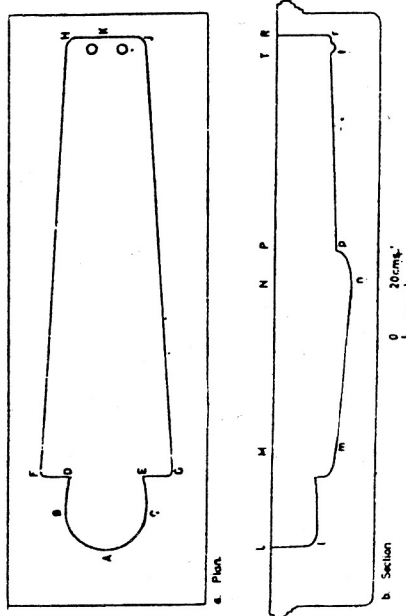
මැදිරිගිරියේ තිබෙන පැරණි බෙහෙත් මරුවක්

ඕලන්ද යුගයේ අගභාගය වන විට ලන්දේසීහු දේශීය ශාක ඖෂධ පිළිබඳව වෛද්‍යවරුන්ට තිබුණ විශිෂ්ඨ දැනුම පිළිබඳව අගය කිරීමටත්, ඒවා භාවිතයට ගැනීමටත් පටන් ගත්හ. වර්ෂ 1793 දී ඔවුහු ශ්‍රී ලංකාවේ සෑම ඕලන්ද ආරෝග්‍යශාලාවකම දේශීය වෛද්‍ය වරයෙකු බැගින් පත් කළහ. ඔහුගේ කාර්ය වූයේ ප්‍රධාන ශල්‍ය වෛද්‍ය වරයා දෙනෙකට කෙරෙන වාට්ටු පිරික්සීමේදී ඔහු සමග යමින් තම දැනුම උපරිම අන්දමින් ප්‍රයෝජනයට යෙදවීමයි.

**සනීපාරක්‍ෂාව**

කාර්යක්‍ෂම සනීපාරක්‍ෂක පද්ධතියක් පැරණි පිරිවෙන් වල පැවති බවට තහවුරුවන පුරාවිද්‍යාත්මක සාක්ෂි දක්නට ඇත. සනීපාරක්‍ෂක පහසුකම් ඉදි කිරීමේදී නිවැරදි විද්‍යාත්මක නියමයන් අනුගමනය කළ බව ඇතැම් පුරා විද්‍යාත්මක නටබුන් වලින් පෙනේ දෙයි.

අති සුක්‍ෂම වාර්මාර්ග පද්ධතියක් සම්පාදනය කළ ජන සමූහයක් ශ්‍රී ලංකාවේ විසුබවට පුදුමයක් නොවේ. ඉපැරණි ගිඤ්ඤ ආවාසවල වැසිකිළි සංකීර්ණ කිපයක නටඹුන් සොයා ගැනීමට හැකිවී ඇත. තවමත් සංරක්‍ෂණය වී ඇති මෙම සංකීර්ණ අතුරින් ඇතැම් ඒවායින් සැලසුම් කරුවන්ගේ ඉංජිනේරු නිර්මාණාත්මක හැකියාවන් මොනවට පෙන්වා දෙයි. මේ සෑම සංකීර්ණයක්ම කැසිකිලි ගලකින් හා තාපවුපණ හෙවත් පෙහවුම් වලකින් සමන්විත විය. ඇතැම් අවස්ථාවල අපවිත්‍ර ජලය වලකට යනු වෙනුවට කැසිකිලි ගලට පිටුපසින් පිහිටි මැටි පදනකට හෝ ඒ මත තැබූ බඳුන් තුනකට හෝ යවා ඇත. මෙම සැලැස්මට අනුව යට බඳුන උඩ බඳුනට වඩා විශාල වන පරිදි සෑම බඳුනක්ම සිදුරක් සහිතව සකසා තිබුණි. මෙම වැසිකිලි, පිරිවෙන්වල විසූ ගිඤ්ඤ වහන්සේලාගේ ලැගුම්හල් වලටත් මහා මන්දිර වලටත් සම්බන්ධ කර තිබුණි.



දුපාරාමය අසලින් හමුවූ බෙහෙත් මරුවක සැලැස්මක්