

# දඩයක්කාරයන් හා රැස්කරන්නන්ගේ සිට කෘෂිකර්මාන්තය දක්වා

ආචාර්ය ඩී. ඇම්. සුරතිස්ස



කෘෂිකර්මාන්තය ක්ෂණිකව ඇතිවූවක් නොව. එය අවුරුදු මිලියන ගණනාවක් තිස්සේ මානව පරිණාමයත් සංස්කෘතික පරිණාමයත් ඔස්සේ පැවත ආවක් වේ. එමෙන්ම කෘෂිකර්මාන්තයේ පැනනැගීම විස්තර කිරීම ඉතාමත්ම දුෂ්කර ක්‍රියාවලියකි. මිනිසුන් විනෝදාශ්වාදජනක ජීවිතයකට හැඩගැසී ඇත්තේ සහ විවිධ වූ ආහාර අනුභවයට අනුවර්තනය වී ඇත්තේ කුමක් නිසාද? යන්න සොයා බැලුවහොත් එය සෙවීමට බොහෝ කල්ගත වන සීමාසහිත පිළිතුරක් වනු ඇත. “මාර්ක් නාදන්” කෝහෙන්ට අනුව “කෘෂිකර්මාන්තයට අනුවර්තනය වීම බොහෝවිට ඒක පුද්ගල කාර්ය වැඩිවීමත්, ආහාරයේ ගුණාත්මකභාවය අඩුවීමත් නිසා විය හැකිය” යන්න දැක්විය හැක.

පූර්ව කෘෂිකාර්මික මානවයන් විවිධ වූ භෝජන විලාශයන්ට අනුවර්තනයව සිටියහ. ආහාර රැස්කිරීම ඔවුන්ගේ නිත්‍යය ප්‍රයෝජනයන්

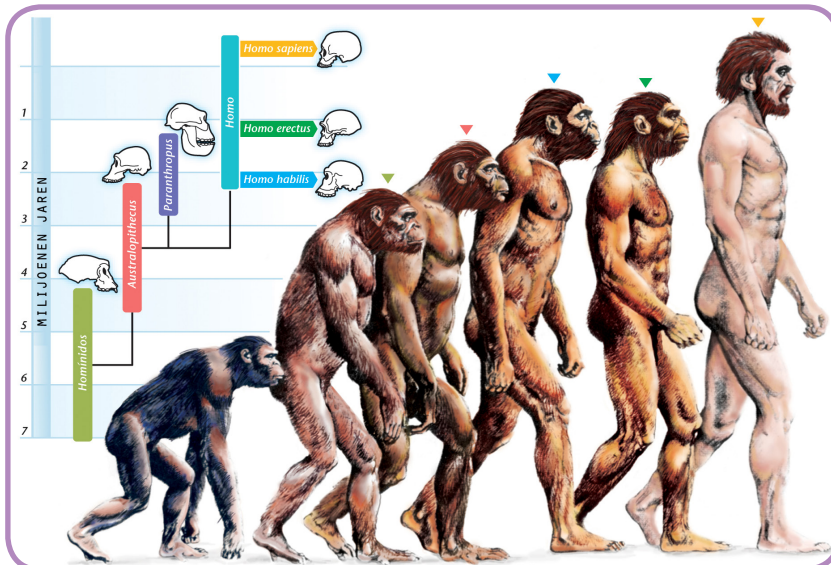
සඳහා ගැනීමක් සඳහා සිදු වී ඇත. දඩයක්කාරයන් හා රැස්කරන්නන් ක්‍රමානුකූලව ඔවුන්ගේ මානසික හා භෞතීය සම්පත් ස්වභාවය තුළ ප්‍රයෝජනයට ගත හැකිවන ලෙස සකසා ගෙන ඇතැයි පැවසීමද කෘෂිකර්මාන්තයේ පුනරුදය ලෙස දැක්විය හැක. අතීත මානවයන්ගේ, විශේෂයෙන්ම දඩයක්කාරයන් හා රැස්කරන්නන්ගේ ජීවිත කාලය බොහෝවිට කෙටි එකක් වුවද ඔවුන් ඉතා සතුටින් කල්ගත කළ මානව කොට්ඨාශයක් විය. කෘෂිකර්මාන්තය පිළිබඳ විශ්ලේෂණය කිරීමේදී, සතුන් ගෘහස්ථකරනයට ප්‍රථම, ඔවුන් ඉතා වෙහෙසකර යාන්ත්‍රික පරිශ්‍රමයක්

එයට යොදා ඇති බව සනාථවේ. එමෙන්ම ආහාර පිරිසකර කිරීමටද වෙහෙසකර ක්‍රියාවලියක් වී ඇති අතර මුල් අවධියේදී ධාන්‍යයන් වර්ග කුඩුකිරීම අතින් සිදු කර ඇත. එහි අවසන් ප්‍රතිඵලය වී ඇත්තේ එකලදී බොහෝමයක් මානවයන් “නිරස” ආහාරයක් ප්‍රධාන ලෙසට ලබාගත් බවය. එසේනම් ඇයි මිනිසුන් කෘෂිකර්මාන්තයට අනුවර්තනය වූයේ? එය එකවර සිදුවූ ක්‍රියාදාමයක ප්‍රතිඵලයක් නොව දඩයක්කරුවන් හා රැස්කරන්නන්ගේ සිට, සංක්‍රමික ගොවියන්, එඬේරයන් ඔස්සේ තිවු කෘෂිකර්මාන්තය දක්වා පැමිණියක් වේ. මෙම මාතෘකාවට ගමන් ගැනීමට

ප්‍රථම අප විසින් මානව පරිණාමය හා විවිධ මානව යුගවල විශේෂත්වය පිළිබඳව කෙටියෙන් සලකා බලමු.

## මානව පරිණාමයේ අතීතය

මානව පරිණාමය, ජෛවීය පරිණාමයේ කොටසක් වන අතර මානවයාගේ පරිණාමය ප්‍රත්‍යක්ෂ ප්‍රයිමේටා විශේෂයන් ඔස්සේ සිදුවී ඇත. එය විද්‍යාවේ ඉතා ආන්දෝලාත්මක



රූපය 01 : මානව විශේෂ පරිණාමන මාර්ගය

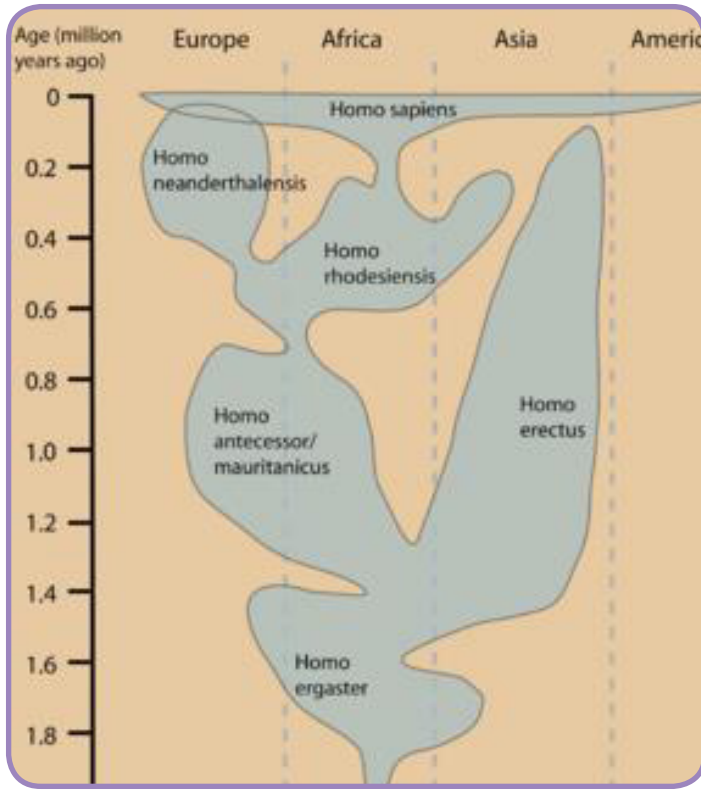
ක්‍රියාදාමයක් වන අතර එමඟින් මානව පරිණාමයේ වෙනස්කම් කෙසේ සිදුවුවේදැයි යන්න සොයාබලයි. පරිණාමිකව ප්‍රයිමේටාවන් වසර මිලියන 85කට ප්‍රථම පෘතුගීය මත සම්භවය වී ඇති අතර ඔවුන්ද ආදී කලල බන්ධ සහිත ක්‍ෂීරපායීන් කාණ්ඩයක් මෙන් විය. ඉතාමත්ව පැරණි ප්‍රයිමේටාවන් උතුරු ඇමරිකාව ආශ්‍රයෙන් පැනනැගී ඇති බවත්, යුරේසියාවේ හා අප්‍රිකාවේද බහුලව ව්‍යාප්ත වී පැවති බවටත් තහවුරු කරගත හැක. එය පේලියෝසීනයේ හා ඉයෝසීනයේ ප්‍රමුඛව හමුවූ බවද තහවුරු වේ. එමෙන්ම එය අවසන් උප යුගයක් වන ක්‍රිටේසියස් වලදී සිදුවී ඇති බවටද සාක්‍ෂි ඇත.

**සංස්කෘතික පරිණාමය හා Homo විශේෂවල සම්භවය**

ගල් ආයුධ තැනීම සංස්කෘතියේ පැනනැගීමේ ප්‍රථම සලකුණ ලෙස සැලකිය හැකිය. ආයුධ තාක්‍ෂණය ප්‍රධාන වශයෙන්ම මානව මොළයේ පරිමාව වැඩිවීමත්, ස්ත්‍රී ශ්‍රෝණි මේඛලාවේ පරිමාව වැඩි වී විශාල මොළයක් සහිත ළදරුවන් බිහිකිරීමට හැකිවීමත් යන කාර්යයන් හා බැඳී පවතී. එය එසේ වුවද *Homo* විශේෂයන්ට ප්‍රථම සම්භවය වූ *Australopithicus* ආකාරයන්ගේ පොසිල ආශ්‍රීතවද ගල් ආයුධ දැකිය හැකි වීම මතභේදයට තුඩුදෙන්නක් වී ඇත.

*Australopithieines* ආකාර *Homo* විශේෂයේ ලගම පූර්වජයා වන අතර එයින් පසුව බිහිවූ අනෙකුත් මානවයන් සම්භවය වී ඇති බවත් සොයාගෙන ඇත. *Australopithicus* හා *Homo* යන දෙකොට්ඨාශයම Homini යන පෙළපතට අයත් වේ. නමුත් නූතන සොයාගැනීම්වලට අනුව *A.africanus*, *Homo sapiens* මානවයාගේ සෘජු පූර්වජය ලෙස එක් අන්තයකින් අවසන්වන ඥාතීන්වයක්

ලෙසද සැක පහළවී ඇත. *H.habilis* වසර මිලියන 2.4 - 1.4 දක්වා කාලයේ ජීවත් වූ ප්‍රථම *Homo* ගණය වනවා ඇත. ඔවුන් ජලයෝසීනයේ අවසානයත්, ජලියෝසීනයේ මුල් අවධියත් අතර දකුණු හා නැගෙනහිර අප්‍රිකාවේදී වසර මිලියන 2.5 - 2 අතරදී *Australopithicus* ආකාරයන්ගෙන් අපසාරණය වී ඇත. *H.habilis* විශේෂයේ කුඩා වාර්චක දත් පැවති අතර *Australopithicus* ආකාරයට වඩා විශාල වූ මොළයක් පැවති අතරම ආයුධ තැනීමට ගල් ප්‍රධාන වශයෙන්ද සත්ව ඇටකටු



රූපය 02 : විවිධ කාලවකවාණු තුළදී මානව සම්භවය

සුළු වශයෙන්ද යොදාගෙන ඇත. ලුයුස් ලීකිගේ සොයාගැනීමට අනුව එම විශේෂ "දකුණු" (*Handy Man*) මානවයන් ලෙසද හඳුන්වයි.

*Homo erectus* වසර මිලියන 1.8 සිට වසර 70,000 දක්වා ජීවත්වී ඇති අතර වසර මිලියන 1.8 - 1.25 අතර විසුවත් වෙනත් *Homo* ආකාරයන් ලෙසද සලකයි. ඔවුන් *H.ergaster*

වශයෙන් හෝ *Homo erectus* ගේ උප විශේෂයක් වන *Homo erectus eargaster* ලෙසද දක්වයි.

*Homo erectus* සෘජුකය විලාශයක් දැක්වූ ප්‍රථම මානවයා වන අතර එය පරිණාමිකව දණහිස්වල ඇති අගුළුලැමේ හැකියාවත්, හිස් කබලේ මහජ්දය උදරීයව පිහිටීමත් යන ලක්‍ෂණ නිසා ලගා වී ඇති බවට සනාථ වේ. එමෙන්ම මෙම මානවයන් ගින්දර භාවිතයත් ආහාර පිසීමත් සිදුකළ කාණ්ඩයක් වේ. ප්‍රමුඛව *H. erectus* ආකාරය "පීකින්

මානවයන්" වේ. එම මානව කාණ්ඩය ආසියාව, අප්‍රිකාව හා යුරෝපය පුරා ව්‍යාප්තව සිට ඇත.

*Homo neanderthalensis* අදින් වසර 250,000 කාලයේ සිට වසර 30,000 දක්වා ජීවත්ව ඇත. එම විශේෂය *H. sapiens neanderthalensis* වශයෙන්ද හඳුන්වයි. *Homo sapiens* ආකාරද වසර 250,000 සිට අද දක්වා ජීවත්වන කාණ්ඩයක් වේ.

වසර 400,000 එනම් මධ්‍යම ජලියෝසීනයේ අන්තර් ග්ලැසියර් අවධියේ සිට වසර 250,000 අතර කාලයේ සම්භවය වූ මානවයන්ගේ

කපාලිය ධාරිතාවය වැඩිවීමත් ගල් ආයුධ තාක්‍ෂණයේ දියුණුවත් මගින් *Homo erectus* ආකාරයන්ගෙන් *Homo sapiens* සම්භවය වීම දැක්විය හැක. මෙම යුගයේ ජීවත් වූ මානවයන් පේලියෝලිතික යුගයට අයත්වෙනැයි සැලකේ.

**පේලියෝලිතික යුගය යනු කුමක්ද?**

මෙය සංස්කෘතික අවධියක් වන පැරණි ගල් යුගය හෙවත් පැරණි ශිලායුගය

වන අතර වසර මිලියන 2.5 - 2 අතර කාලයේදී ආරම්භ වී ඇති ගල් පතුරු - ආයුධ ලෙස භාවිත කළ අවධිය වේ. මෙය විවිධ කාලවලදී ලෝකයේ විවිධ ප්‍රදේශවලදී ආරම්භ වී ඇත. සාමාන්‍යයෙන් යුරෝපයේදී හා මැද පෙරදිගේදී එය වසර 10,000 සිට ඇරඹී ඇත.

**පේලියෝලිතික යුගය පැවතියේ කොහේද?**

*Homo habilis* ගේ ගල් ආයුධ තාක්ෂණයේ සිට එනම් වසර මිලියන 2.6 කට පෙර සිට ජලිස්ටෝසීනයේ අවසානය වන වසර 10,000ක් පමණ කාලයක් දක්වා පැවති අතර එය අවසන් වූ වහාම මිසොලිතිකය (මධ්‍ය ශිලා යුගය) ඇරඹී ඇත.

**පේලියෝලිතිකයේ වැදගත්කම කුමක්ද?**

මෙම යුගයේදී මානවයන් දඩයක්කාරයන් හා රැස්කරන්නන් ලෙස ජීවත්වී ඇති අතර එය පෘතුගීස මත මානවයන්ගේ පැවැත්ම තහවුරු කරන අවධියක් ලෙසද දැක්විය හැක. මෙම යුගයේදී අත් පොරව වැනි කුඩා ආයුධ හා ඒ ආශ්‍රිත නිෂ්පාදනාගාරයන් හඳුනාගත හැකි විය.

**පේලියෝලිතික යුගය හෙවත් ශිලා යුගය**

**පහළ පැරණි ශිලා යුගය**  
*Homo* ආකාර  
ගින්දර පාලනය, ගල් ආයුධ

**මධ්‍යම පැරණි ශිලා යුගය**  
*Homo neanderthalensis*  
*Homo sapiens*

**ඉහළ පැරණි ශිලා යුගය**  
වර්යාමය වෙනස්කම්  
බල්ලන්ගේ ගෘහස්ථකරණය

**මිසොලිතිකය (මධ්‍ය ශිලා යුගය)**  
කැපුණ ආයුධ (කැපුණ ශිලා)  
දුනු භාවිතය  
ඔරු භාවිතය

**නියෝලිතික යුගය (නව ශිලා යුගය)**  
ප්‍රක් වළං කර්මාන්තය  
වගා කිරීම  
සත්ව ගෘහස්ථකරණය  
ඔපහැංවූ ගල් ආයුධ  
වළං යුගය  
වළං කර්මාන්තය

**පේලියෝලිතිකයේ මානවයන් කෙසේ ජීවත්වීද?**

සතුන් දඩයම් කිරීම හා මත්ස්‍යයන් ඇල්ලීම ප්‍රධාන ජීවනෝපාය වූ අතර, කෘමීන්, අනුභවය හා ගෙඩි

වර්ග, දම් ඵල, ධාන්‍යය හා ශාක රැස්කිරීම ප්‍රධාන කොටසට සිදුකරන ලදී. මොවුන් ස්ථිර වාසස්ථාන නොමැත්තන් වූ අතර තැන තැන යමින් සංචාරක ජීවිතයක් ගත කරන ලදී.

**පේලියෝලිතික මානවයන් සංචාරකයන් වූයේ ඇයි?**

මෙම මානවයන් තාවකාලික ආවරණවල ජීවත් විය එනම් කුඩාරම් හෝ ගල්ගුහා, ගල් ආවරණ භාවිත කරන ලදී. ඔවුන්ගේ ආහාරවල බහුලතාවය අනුව තැන තැන යන ජීවිතයක් ගතකිරීමට පෙළඹුණි. දඩයක්කාරයන් හා රැස්කරන්නන් යනු සමාජයක් තුළ සිටින සියළුම ආහාර අවශ්‍යතාවයන් වනාශ්‍රිත ශාක හා සතුන් මගින් (යවසනය) ලබාගනු ලබන, ගෘහස්ථ විශේෂ මගින් තම ආහාර අවශ්‍යතා සපුරා ගනු - ලබන මානව සමාජවලින් වෙන් වූ කාණ්ඩයක් වේ.

**පේලියෝලිතිකය හා *Homo* විශේෂයන්ගේ ජීවන විලාශය**

දර්ශීය පේලියෝලිතික සමාජයක ආර්ථික අවශ්‍යතාව ප්‍රධාන වශයෙන්ම සපුරාගනු ලබන්නේ දඩයක්කරයන් හා රැස්කරන්නන් ලෙසිනි. මෙම මානවයන් දඩයම් කිරීමත්, ආහාර රැස්කිරීමත්, දර එකතු කිරීමත්, ආයුධ සඳහා අමුද්‍රව්‍ය එකතු කිරීමත්,



රූපය 03 : ආවිසුල්යන් ගල් ආයුධ



රූපය 04 : දඩයක්කාරයන්

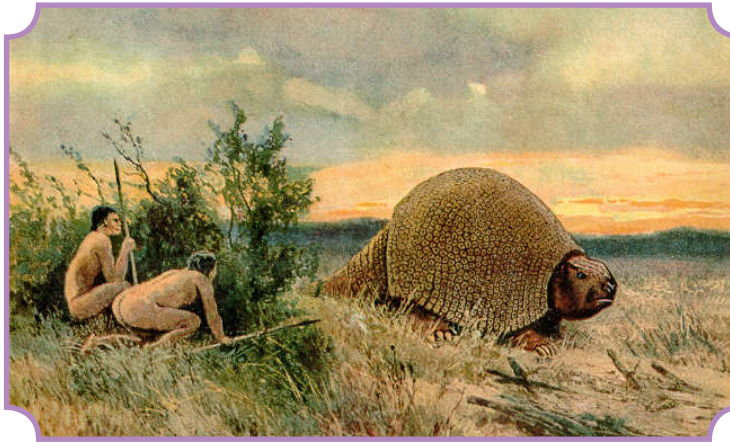


ආදි වාසස්ථානයක්

දඩයක්කාරයන් හා රැස්කරන්නන්ගේ ජීවිත විලාශයට යොදාගන්නා අන්දමක් අධ්‍යයනය කර ඇත.

**මධ්‍යම ආදි ශිලා යුගය (Middle Paleolithic Period)**

මධ්‍ය ජේලියෝලිතිකය, යුරෝපයේ, ආසියාවේ හා අප්‍රිකාවේ ආදි ශිලා යුගයේ දෙවන උප බෙදුම වේ. මෙම අවධිය වසර 300,000 සිට 30,000 දක්වා පැවතියක් වේ. නමුත් විවිධ ප්‍රදේශයන් අතර මෙම කාලවකවානු පිළිබඳව වෙනස්කම් පවතී. කෙසේ වෙතත් එය මධ්‍ය ආදි ශිලා යුගයේ ආරම්භයවන වසර 50,000 හෝ 45,000



රැක පහරදීම



ඇත පහරදීම

**රූපය 05 : ජේලියෝලිතික මානවයන්ගේ වර්ග**

ඇඳුම් සඳහා අමුද්‍රව්‍ය එකතු කිරීමත්, ආවරණ සොයායාමත් සිදුකරයි. මෙම මානවයන්ගේ එකල ගහන ඝනත්වය ඉතා අඩු එකක් වූ අතර එය වර්ග සැතපුම්කට එක් පුද්ගලයෙක් ලෙස දැක්විය හැක. ජේලියෝලිතිකයේ අවසානය හෙවත් මධ්‍ය ආදි ශිලා යුගය හා ඉහළ ආදි ශිලා යුගය යන යුගවලදී මෙම මානවයන් ගුහා විත්‍ර, ගිරි විත්‍ර, ආහරණ තැනීම, ආගමික වර්ගාවන්, ලෙස මිනී වළඳැම්ම හා මළවුන්ගේ වාරිත්‍ර ඉටුකිරීම යනාදිය සඳහා හැඩගැසී ඇත.

**පහළ ආදි ශිලා යුගය (Lower Paleolithic Period)**

ආදි ශිලා යුගයේ ආරම්භක බෙදීම මෙය වේ. එය වසර මිලියන 2.5 සිට පැවත එන අතර ගල් ආයුධ තැනීම ප්‍රථම කර්මාන්තය වූ බව පුරාවිද්‍යා සාධකවලින් තහවුරු වේ. ඕල්දුවායි ජෝර්ජ්වල සමූ වූ *Homo habilis* අවශේෂයන් සමගම ඔවුන්ගේ ශිලා ආයුධයන්ද හමු වී ඇත. ඔවුන්ගේ සංස්කෘතිය වසර මිලියන 1.5 කදී පමණ *H. erectus* ආකාරයන්ගෙන් වෙනස් වී ඇත. ඕල්දුවාන් ආයුධ භාවිත කළ *H. habilis* ආකාරයන් ගින්දර භාවිතය පාලනයත්, එය

හෝ 40,000 යන වකවානු තුළදී පැවත ඇත. මෙම කාලවකවානුව තුළදී *Homo neanderthalensis* වසර 300,000 සිට 30,000 දක්වා යුරෝපය පුරා පැතිර ගිය කාලයක් වූ අතර ව්‍යුහාත්මක නූතන මානව සම්භවය වීමද වසර 195,000 දී පමණ සිදුවිය. මෙම යුගයේදී neanderthal මානවයන් විශාල වනාශ්‍රිත ජීවීන් දඩයම් කළ අතර ඒ සඳහා විසි කළ හැකි ආයුධද භාවිත කරන ලදී. මෙය ඉතා බහුලව ඉහළ ආදි ජේලියෝලිතිකයේ සිදු කළද, මෙම යුගයේදී බහුලවම සතුන් දඩයම් කිරීම රැක සිට පහරදීම මගින් හෝ අනිත

හෙල්ලවල් භාවිතය මගින් සිදුකරන ලදී.

පේලියෝලිතිකයේදී ගින්දර භාවිතය ඉතාමත් ප්‍රචලිත වූ අතර විශේෂයෙන්ම මධ්‍ය පේලියෝලිතිකයේදී ඔවුන්ගේ ආහාර පිසකෑම සිදුකරන ලදී. සමහර විද්‍යාඥයන්ගේ මතය වී ඇත්තේ ශිත ප්‍රදේශවල වාසය කළ මානවයන් එකලදී ආහාර හිමාහරණය කිරීම

**ඉහළ ආදි ශිලා යුගය (ඉහළ පේලියෝලිතිකය) (Upper Paleolithic Period)**

ආදි ශිලා යුගයේ අවසාන උප යෙදුම මෙය වේ. මෙයද යුරෝපය, ආසියාව හා අප්‍රිකාවේ බහුලව ව්‍යාප්ත වී ඇත. එහි කාලවකවානුව වසර 40,000 සිට 10,000 දක්වා වේ. මෙම වකවානුව

ප්‍රථම අප්‍රිකාවේ ජීවත් වූ නූතන මානවයන්ගේයැයි සැලකිය හැකි විවිධ කාණ්ඩයන්ට අයත් වූ මානව පුරාකෘති හමුවිය. ඒ අතර විසිකළ හැකි උල් වර්ග, කැටයම් ආයුධ, පිහිතල, විදුම් ආයුධ යනාදිය ප්‍රමුඛ විය. මෙකලදී සෑම ආයුධයකටම නිශ්චිත කාර්යයක් හා නමක් යෙදිය හැකිය. තවත් වසර 3,000ක් 4,000 ක් ගිය තැන්හිදී මෙම ආයුධ තාක්‍ෂණය යුරෝපය

තුළට ව්‍යාප්ත වූ අතර එකලදී Neandaerthal මානවයාගේ නෂ්ඨවීමද සිදුවී ඇත. මෙකල ජීවත් වූ ප්‍රධාන මානව කොට්ඨාශයක් වන “ක්‍රො - මැග්නම්” විවිධ වූ ගල් ආයුධ තනා ඇති බවත්, ගුහා චිත්‍ර, හා චිත්‍ර ස්‍රේණිගේ රූපාකාරයන් යනාදිය අඹා ඇති බවත් පුරාවිද්‍යාත්මක සාක්‍ෂි මගින් තහවුරු වේ. මෙම අවධිය මධ්‍ය ආදි ශිලා යුගයේ



රූපය 06 : මුස්ටෙරන්යන් ආයුධ

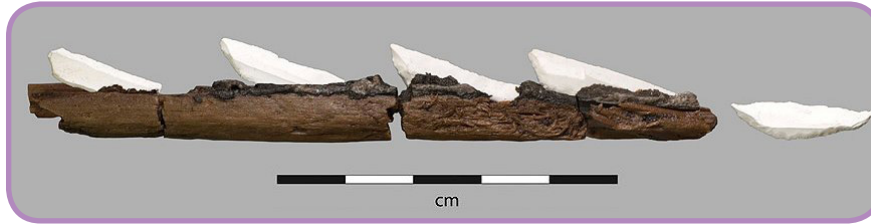
සඳහා ආහාර පිසීම සිදුකළ බවයි. මධ්‍ය පේලියෝලිතික මානවයන් ඔවුන්ගේ ආහාරය සඳහා මුහුදු ආහාරද එකතු කරගන්නා ලද අතර රැස්කරගත් ආහාර දුම්ගැස්වීම, වියළීම යන ක්‍රම භාවිතයෙන් කල්තබාගෙන ගබඩා කිරීමටද පෙළඹී ඇත. එමෙන්ම මෙම වකවානුවේදී ඇති වූ ආහාර හිඟයක් නිසා ස්වභාවික භක්ෂණය (canabolism) හෙවත් මානවයන් - මානවයන් ආහාරයට ගැනීමද සිදුවිය. එය සමහර විටෙක ආගමික චාරිත්‍ර ක්‍රම වේදයන් නිසා සිදු වූවක්ද යන්න පිළිබඳවද නිසියාකාරව පැහැදිලිතාවයක් නැත.

කෘෂිකර්මාන්තයට පෙර පැවති ඉතාමත්ම දියුණු සංස්කෘතික අවධියක් වූ අතර මානවයන්ගේ වර්ධනය නවීනතාවයන් පැවති අවධියක්ද විය.

නූතන මානවයන් (*Homo sapiens sapiens*) වසර 130,000කට පමණ ප්‍රථමයෙන් සම්භවය වූ බවට විශ්වාසයක් පවතින අතර එය අප්‍රිකාව තුළදී සිදු වී ඇතැයි සැලකේ. මෙම මානවයන් උසස් ව්‍යුහ විද්‍යාවන් සහිත කොට්ඨාශයක් වූ අතර එවක ඔවුන්ගේ සමකාලීනයන් වූ *Homo erectus* හා *Homo neandaerthalensis* යන මානවයන්ගෙන් සුළු වශයෙන් වෙනස් විය. වසර 50,000 කට පමණ

සිට ඉහළ ආදි ශිලා යුගය දක්වා ඇති වූ විකාශනයක් වන අතර එය “ඉහළ පේලියෝලිතික පුනරුදය” (Upper Paleolithic Revolution) වශයෙන්ද දැක්විය හැක. මෙකලදී Neandaerthal හා සමකාලීනයන් “ මුස්ටෙරන්යන් ආයුධ” තාක්‍ෂණය භාවිත කර ඇත. මෙම මානව ගහනයක් හොඳින් සංවිධානය වූ ජනාවාස ලෙස කඳවුරු භූමි තුළ ජීවත් වී ඇත අතර, සමහරක් ඒවා ගබඩා කළ හැකි වළවල් සහිත විය. මෙම ජනාවාස පටු නිම්නවල පත්ලේ තනා තිබී ඇති අතර එය බහුලවම රංචු වශයෙන් සිටින ජීවින් දඩයම් කිරීමට පහසු වී ඇත.

සමහර ජනවාර්ෂයන් වසර පුරාම එකම ස්ථානයේ පිහිටා තිබේ ඇති අතර, සෘතු භේදය අනුව ඔවුන් විවිධ තැන්වලට ගමන් ගනිමින් තම පාරිභෝජනයන් සිදුකරගෙන ඇත.



රූපය 07 : ක්ෂුද්‍ර ආයුධයක්

ඉතා දියුණු ඇවුලුම් වෙළි (හාපුන්) හා ඩාර්ට් වර්ගද මෙම යුගයේදී බහුලවම හමුවිය. ඒවාට අමතරව බිලි කොකු, තෙල් ලාම්පු, කඹ, ඉදිකටු, ගුහා චිත්‍ර, විනස් දෙවිඳුවගේ ප්‍රතිමා හා පාෂාණ කර්මාන්ත යනාදිය පැවතීම මගින් වෙළඳාම යන සංකල්පය පැන නැගී ඇති බවට තහවුරු කරගත හැක.

**පේලියෝලිතික මානවයන්ගේ ආහාර**

මෙම මානවයන් දඩයක්කාරයන් හා රැස්කරන්නන් වන අතර ප්‍රාථමිකව සත්ව මාංශ, මසුන්, බෙල්ලන්, පත්‍ර සහිත එලා, පළතුරු, ඇටවර්ග හා කෘමීන් ආහාර කොටගෙන ඇත. නමුත් ශාක හා සත්ව අනුභවය කොපමණ අනුපාතවලින් සිදුකළා දැයි හඳුනාගත නොහැක. මානව වංශ විද්‍යාඥයින්ට අනුව පේලියෝලිතික මානවයන් ඔවුන්ගේ භෝජනයෙන් සැලකිය යුතු ප්‍රමාණයක් මාංශ දඩයම් මගින් ලබාගෙන ඇති බව පෙන්වා දෙයි. නමුත් විවිධ ප්‍රදේශයන් තුළ පේලියෝලිතික මානවයන් විවිධ වූ අනුපාතවලින් ශාකමය ආහාර භාවිත කර ඇතැයි සැලකේ. උදාහරණ ලෙස අප්‍රිකාව තුළ විසූ පේලියෝලිතික මානවයන් බහුලවම ශාක ආහාර ලබාගත් බවත්, ශිත ප්‍රදේශවල ජීවත් වූවන් එනම් උතුරු යුරෝපය යනාදී ප්‍රදේශවල මානවයන්ගේ භෝජනය මාංශමය එකක් වී ඇති බවත් හඳුනාගෙන ඇත.

**මිසොලිතිකය (මධ්‍ය ශිලා යුගය) (Mesolithic Period)**

මධ්‍ය ශිලා යුගය, ආදි ශිලා යුගය හා නව ශිලා යුගය අතර අතර මැදි යුගයක් වන අතර

එහි ප්‍රධාන අනුවර්තනයක් ලෙස කෘෂිකර්මාන්තයට සංක්‍රමණයත්, ස්ථීර වාසස්ථාන ඉදිවීමත්, මානව ගහණ ඝනත්වය යේ වෙනස්වීමත්, බහුලවම ශාක ආහාර භාවිතයත් දැක්විය හැක.

මෙම මානවයන් ක්ෂුද්‍ර ගල් ආයුධ (Microliths) තැනීම ප්‍රධාන කොටම සිදුකර ඇත. ඒවා බහුලවම ගිනිගල් හෝ තිරිවානවලින් ගැලවූ පතුරු මගින් තනා ඇත. සාමාන්‍යයෙන් සෙ.මි. 3 හෝ එයට අඩු දිගක් ඇත. එම ආයුධ තනා අවසන් වූ විට සෙ.මි. 1ක් දිග හා සෙ.මි. 1/2ක් පළල ඒවා වේ. මෙම ආයුධ නිපදවීම හිම යුගයේ අවසන් භාගයේදී එනම් ක්‍රිස්තු පූර්ව 9200 දී ආරම්භ වී කෘෂිකර්මාන්තය හඳුන්වා දුන් ක්‍රිස්තු පූර්ව 8000 දක්වා සිදුවී ඇත. සමහර මිසොලිතික ආයුධ වන ට්‍රැපිසිය, නව ශිලා යුගයේදීත් භාවිත කර ඇත. එමෙන්ම මෙකලදී හි කටු හා ඊතල භාවිතයද සීඝ්‍ර වී ඇත. ක්ෂුද්‍ර ආයුධ සම්පූර්ණ යුරෝපය පුරාම හා ආසියාව පුරාම හඳුනාගත හැකිවී ඇත.

**නියෝලිතික පුනරුදය (Neolithic Revolution)**

මෙය පළමු කෘෂිකාර්මික පුනරුදය වන අතර එහිදී දඩයක්කාරයන් හා රැස්කරන්නන්ගේ සිට මානව ප්‍රජාවන් (Community) හා සමූහයන් (Bands) ඔස්සේ කෘෂිකර්මාන්තය හා ස්ථීර වාසස්ථාන ඇතිවීම දක්වා සිදුවූ සංක්‍රමණය වේ. පුරාවිද්‍යාත්මක දත්ත මගින් විවිධ වූ ශාක හා සත්ව ගෘහස්ථකරණයක් මෙකලදී ලෝකයේ ස්ථාන 7 - 8ක් තුළ පැන නැගී ඇති බවත්, ප්‍රථම ප්‍රදේශය ක්‍රිස්තු පූර්ව 10,000 යුගය හෝ ඊට ප්‍රථම මැද පෙරදිගින් ඇරඹී ඇති බවත්ය.

**නියෝලිතික යුගය (නව ශිලා යුගය) (Neolithic Period)**

නව ශිලා යුගය අතීත මානවයන්ගේ තාක්ෂණික දියුණුවේ

ඇරඹුම වූ ක්‍රිස්තු පූර්ව 10,000 වල සිට මැද පෙරදිග රටවල ව්‍යාප්තව විහිදී යන්නක් වේ. නියෝලිතිකය, හොලෝසීනයේ, එපිපේලියෝලිතිකයේ අවසානයේ සිට පැවත එන්නක් වශයෙන්ද දැක්විය හැක. මෙහි ආරම්භය කෘෂිකර්මාන්තයේ පිබිදීමත් සමගම ආරම්භ වූ “නව ශිලා යුගයේ පුනරුදය” ලෝභ ආයුධ ප්‍රචලිත වීම සිදු වූ “තඹ යුගය” හෝ “ලෝකඩ යුගය” හෝ කෙලින්ම “යකඩ යුගය” ඇතිවීම දක්වා පවතින්නක් වේ.

නියෝලිතික / නව ශිලා යුග සංස්කෘතිය ආරම්භ වීම නැගෙනහිර මධ්‍යධරණී (Levant) ප්‍රදේශයෙන් හෙවත් නූතනයේ Jericho - හි බටහිර තීරයෙන් ක්‍රිස්තු පූර්ව 8,500 හිදී එපිපේලියෝලිතික නටුරියන් සංස්කෘතික ප්‍රදේශයෙන් හෙවත් “වල් දර්ශ” ධාන්‍යය වගාව ප්‍රථමයෙන්ම ආරම්භ කළ පෙදෙසකින් පටන් ගෙන ඇත. මේ අනුව නටුරියන් කාණ්ඩයන් “ප්‍රාක් - නියෝලිතික” කාණ්ඩ (11,000 - 8,500 BC) ලෙස දැක්විය හැක. නටුරියන් කාණ්ඩයන් බොහෝමයක් ආහාර අවශ්‍යතා “වනයෙන් ලබාගත හැකි ධාන්‍යය වර්ග” මගින් ලබාගැනීමත්, ස්ථීර වාසස්ථානවලට සීමාවීමත්, එකල පැවති ශීතල දේශගුණයන් (Younger dryas) නිසා වගාකිරීම ගොවිතැන අරඹා ඇති බවටත් සැලකිය හැක.

ක්‍රිස්තු පූර්ව 8,500 - 8,000 වකවානුව තුළදී ගොවි ප්‍රජාවන් නැගෙනහිර මධ්‍යධරණී ප්‍රදේශයන්ගේ සිට ආසියාවට, උතුරු අප්‍රිකාවට, හා උතුරු මිසොපොතේමියාවට විහිදී පැතිරී



රූපය 08 : Natufians ප්‍රජා වාසස්ථානයක්

ගොස් ඇත. මුල්ම නියෝජිත යුගවලදී පටු පරාසයක් තුළ විහිදුණු හෝගයන් ගොවිතැනට යොදාගන්නා ලදී. ඒ අතරින් තිරිඟු, මෙතේරි, හා වෙනත් තිරිඟු විශේෂත්, බල්ලන්, බැටළුවන් හා එළුවන් ගෘහස්ථකරනයට බහුලවම පෙළඹී ඇත. ක්‍රිස්තු පූර්ව 7,000 කාලයේදී හරකුන් හා උරන් ගෘහස්ථකරනයත්, ස්ථිර වාසස්ථාන හෝ සෘතුමය වාසස්ථාන ඇතිවීමත් වළං කර්මාන්තය ආරම්භයක් සිදුවිය. මෙම සංස්කෘතික පරිණාමය ලෝකයේ විවිධ ප්‍රදේශවල එකම ආකාරයට සිදුනොවීය. එනම් සමහර ප්‍රදේශවල (බ්‍රිතාන්‍ය) වළං කර්මාන්තය ආරම්භ නොවුණි. එසේම බ්‍රිතාන්‍යය තුළ කුමන ශාක හා සතුන් ප්‍රථමයෙන් ගෘහස්ථකරනයට භාවිත කළේද යන්නත් ස්ථිර වාසස්ථාන සහිත මානවයන් කාණ්ඩ ජීවත් වූයේද යන්නත් තවම පැහැදිලි වී නැත. නමුත් අප්‍රිකාව, දකුණු දිග ආසියාවේ, සම්පූර්ණයෙන්ම ස්වාධීන වූ ගෘහස්ථකරනයක් ආරම්භ වී ඇති අතර එය යුරෝපයේ හා නිරිතදිග ආසියාවෙන් හාත්පසින්ම වෙනත් නියෝජිතයකි.

**නූතන දඩයක්කාරයන් හා රැස්කරන්නන්**

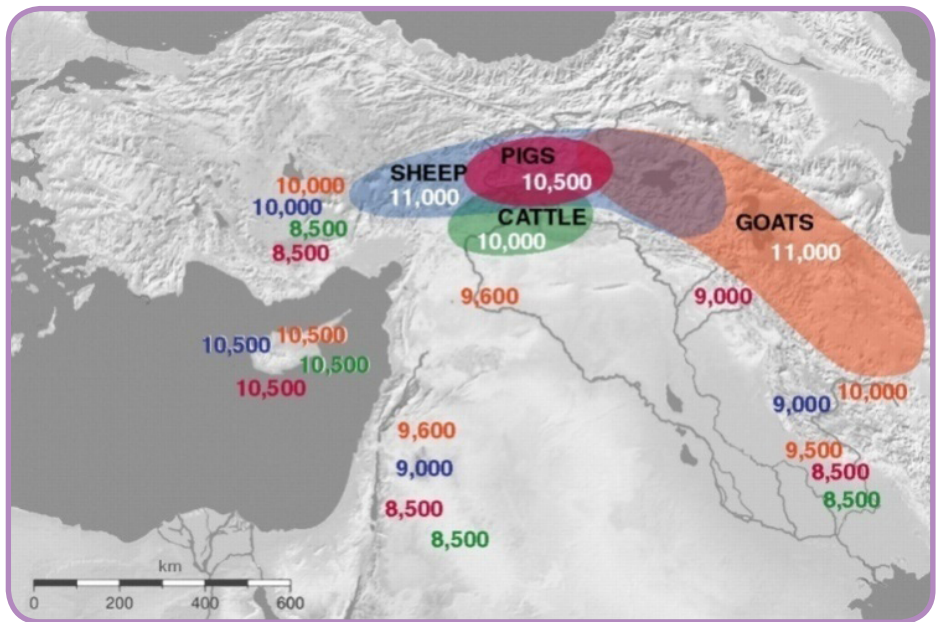
ආහාර රැස්කිරීම වශයෙන් දක්වන්නේ ස්වභාවයේ ඇති සම්පත්වලින් එනම් වනාන්තර “වල් ශාක” හා “වල් සතුන්ගෙන්”

තම අවශ්‍යතා සපුරාගැනීම වේ. අදවන විට ලෝකයේ ඉතිරි වී ඇති

ආකටික් ප්‍රදේශ හා ඝන නිවර්තන වර්ෂා වනාන්තර එනම් නූතන කෘෂි තාක්ෂණය යෙදිය නොහැකි ප්‍රදේශයන් තුළ හමුවේ. ඕස්ට්‍රේලියාවේ හා ඇලස්කාවේ ජීවත්වන ගතට්ජාරාවන් (Ngatjatjara) හා එස්කිමෝවරුන් නූතන දඩයක්කාරයන් හා රැස්කරන්නන්වේ.

**ගෘහස්ථකරණය / ආහාර නිපදවීම (Food Production)**

මෙය වසර 10,000කට ප්‍රථම ආරම්භ වී ඇති අතර ගෘහස්ථ ශාක හා



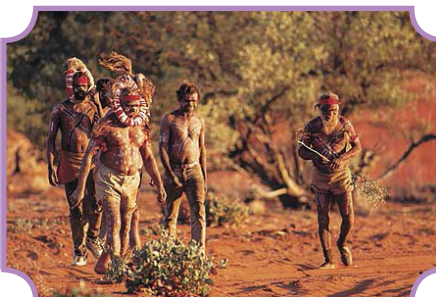
රූපය 09 : ලෝකයේ විවිධ ප්‍රදේශවල සත්ව ගෘහස්ථකරනයේ විකාශනය

සුළුතර මානව කොට්ඨාශයන් ආහාර රැස්කරන්නන් ලෙස හඳුනාගෙන ඇත. ඔවුන් සත්වාහාර භක්ෂකයන් හෝ දඩයක්කාරයන් ලෙසද දක්වයි. මොවුන්ගේ වාසස්ථානයන් භෞමික කාන්තාර මායිම් ප්‍රදේශයෙන්,

සතුන් ආශ්‍රිතව සංක්‍රමික ගොවියන්, එඬේරයන් හා තීව්‍ර කෘෂිකර්මාන්තය වශයෙන් විකාශය වී ඇත.

**සංක්‍රමික ගොවියන් (Horticulturalists)**

මෙම මානවයන් ස්ථිර වගා භූමීන් නොමැතිව සරල ආයුධ භාවිතයෙන් බොහෝමයක් හෝගයන් වගා කළ බවට පුරාවිද්‍යාත්මක සාක්ෂි හමුවේ. ආයුධ ලෙස බහුලවම අත් ආයුධවන හැරුම් දණ්ඩ, නඟුල, උදැල්ල වැනි දෑ භාවිත කර ඇත. වගා කාලයෙන් පසු භූමිය නැවත පොහොර යොදා පිළිසකර



රූපය 10 : එස්කිමෝවරුන් හා ගතට්ජාරාවන්



රූපය 11 : (Yanamamo) ස්ත්‍රියක් හේන් ගොවිතැනට භූමිය සැකසීම

කිරීමක් නොදක්වයි. එමෙන්ම වාරිමාර්ග ක්‍රමයක්ද නැත. මෙම ගොවියන් ආකාර 2ක් හඳුනාගත හැක. එනම්,

1. වනාන්තර කපා පුලුස්සා වගාකිරීම
2. බහුවාර්ෂික හෝග ශාක වගාකිරීම

එසේම මොවුන් දඩයම් කිරීම හා මසුන් ඇල්ලීමද සිදු කරයි. මොවුන් තැන තැන යන මානව කොට්ඨාශයක් වේ. එක් ස්ථානයක මාස තුනක පමණ කාලයක් ජීවත්වේ. උදාහරණ ලෙස බ්‍රසීල් ඇමර්සෝන් ප්‍රදේශයේ ජීවත්වන කයපෝ (Kayapo) මානවයන් දැක්විය හැක. සමහර සංක්‍රමික ගොවියන් කුඩා ගහස්ථ සතුන් ඇතිකිරීමද සිදුකරයි. යනමාමෝ (Yanamamo) හා සාමෝඅන්ස් නූතනයේ (Samoans) ප්‍රධානම සංක්‍රමික ගොවි කාණ්ඩ දෙක ලෙස දැක්විය හැක. යනමාමෝ හෝගයන් මගින් ඔවුන්ට හොඳ ප්‍රෝටීන ලැබීමක් නැති බැවින් දඩයම් කිරීම හා මසුන් මගින් ලැබෙන මාංශයන් හෝජනයේ වැදගත් අංගයන් වේ. සාමෝඅන්ස් බහුලවම ගස් හෝගයන් වන දෙල්, පොල්, කෙසෙල් වගා කරනු ලබන අතර හේන් ගොවිතැනද සිදුකරනු ලබයි.

**එඬේරයන් (Pastoralists)**

බොහෝමයක් ගොවියන් සත්ව

ගහස්ථකරණය කරනු ලබන අතර කුඩා මානව කොට්ඨාශයක් කෙලින්ම හෝ අනියම්ව ගහස්ථකරණය කරනු ලබන සතුන් රැළ මත ජීවත් වන අතර ඔවුන් එඬේරයන් වශයෙන් හඳුන්වයි. මොවුන් සත්ව රංචු ගහස්ථකරණය සිදුකරනු ලබන්නේ මාංශ සඳහාම නොවේ. ඔවුන් එම සතුන්ව ද්විතීක පරිභෝජනය සඳහා භාවිත කරනු ලබන අතර එය ප්‍රධාන වශයෙන්ම කිරි ලබාගැනීම, විස් නිපදවීම, රුධිරය ලබාගැනීම යනාදිය සඳහා

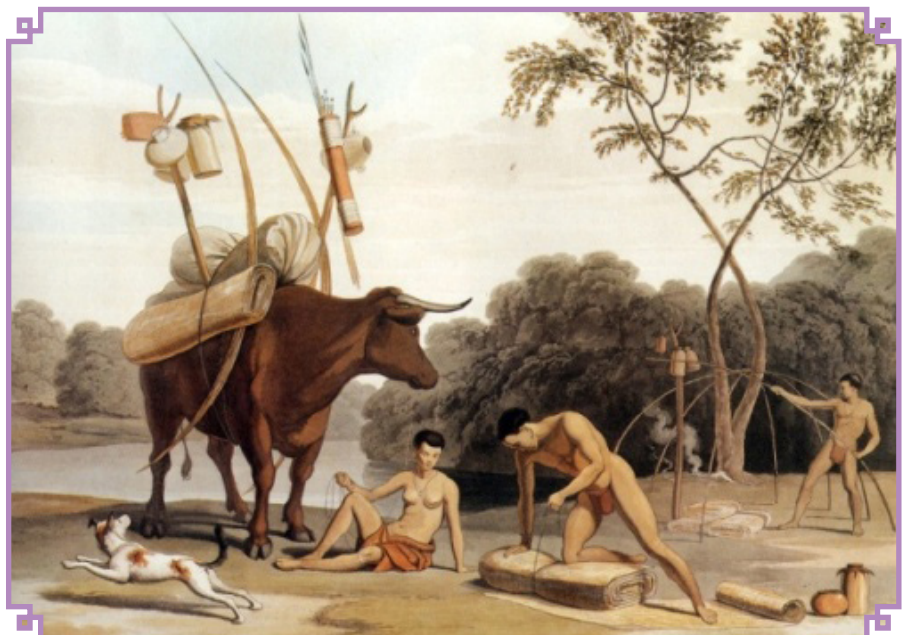
වේ. රැළටද යම් ප්‍රමාණයකට ආහාර ලබාදීමක් සිදුකරනු ලබන අතර වෙනත් අවශ්‍යතා සපුරා ගැනීම සඳහා වෙළඳාමද සිදු කරනු ලබයි. දකුණුදිග ඉරානයේ බසර් ජාතිකයන් හා ස්කැන්ඩිනේවියාවල ලැප්ස් ජාතිකයන් එඬේරයන් ලෙස බහුලවම හඳුනාගත හැක.

**නිවු කෘෂිකාර්මිකයන් (Intensive Agriculturalists)**

ගෝත්‍රික (Tribal) සමාජ මගින් එනම් මිනිසුන් 100ක් පමණ වෙසෙන ගම්මානවල අදින් වසර 10,000 කට ප්‍රථම නිවු ගොවිතැන ආරම්භ විය. කෘෂිකර්මාන්තය දියුණුවක් සමගම, මානව ගහන ඝනත්වයද වැඩි වී නව සමාජමය සංවිධාන මට්ටම් ඇතිවීමට ආරම්භ විය. ඔවුන් දඩයම් කිරීම හා හෝග එලඳව නෙලීම සිදුකරයි. මෙකලදී ඔවුන්ට ධාන්‍යය ගබඩාව, වගා කිරීම, ධාන්‍යය තේරීම පිළිබඳව පැහැදිලි අවබෝධයක් ඇති අතර දඩයම් කිරීම අඩුවිය.

**ප්‍රථම ආහාර නිපද වූ මධ්‍යස්ථාන**

පුරාවිද්‍යාත්මක සාධකවලට අනුව ලෝකයේ ආහාර නිෂ්පාදනය ඇරඹී ප්‍රධාන මධ්‍යස්ථාන තුනක් හඳුනාගත හැක.

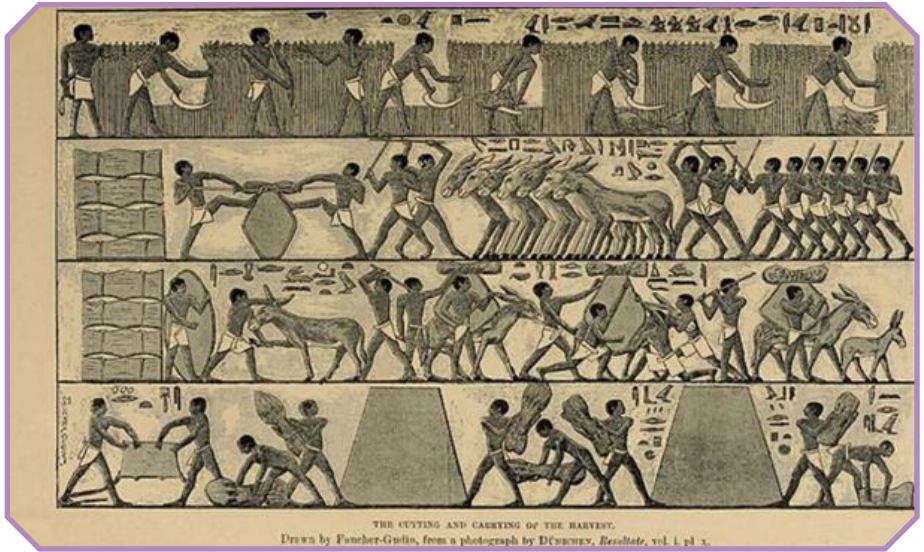


රූපය 12 : එඬේරයන්

- 1) සාරවත් අඩකවය - මෙම ප්‍රදේශය තුළ ශාක හා සතුන් ගෘහස්ථකරණය ආරම්භ ඇත. අද මෙම ප්‍රදේශය තුළට උතුරු ඉරාකය, සිරියාවේ කොටසක්, ලෙබනනය, ඊශ්‍රාලය, හා බටහිර පෙරදෙස, ජෝර්දානය හා කුර්කිය අයත් වේ. ගෘහස්ථකරනය වසර 10,000 - 11,000 අතරදී සිදුවී ඇත.
- 2) චිනයේ යැංසි ගංගා නිම්නය
- 3) චිනයේ කහ ගංගා නිම්නය

**ශ්‍රී ලංකාවේ ගෘහස්ථකරණය සඳහා සාක්ෂි**

ආචාර්ය ප්‍රේමතිලක මහතා විසින් හෝර්ටන්තැන්නේ කරන ලද කැණීම් මගින් අදින් වසර 15,000 කට පමණ



රූපය 13 : කීවු ගොවියන්ගේ කාර්යයන් දක්වන චිත්‍රයක්



රූපය 14 :සාරවත් අඩකවය අයත් වන ප්‍රදේශය Fertile Crescent

ප්‍රථම මූලික ගෘහස්ථකරනය ආරම්භ වී ඇති බව පුරාතන ජීවි තැන්පතු වල ඇති පරාග කණිකා විශ්ලේෂණය මගින් සොයාගෙන ඇත. එහිදී බාර්ලී, මෙන්රි වැනි සත්ව ආහාරයන්ගේ පරාග කණිකා හමුවී ඇති නිසා මූලික ගෘහස්ථකරණය ගැන පවසා ඇත. අපට මෙම මූලික ගෘහස්ථකරණය පිළිබඳ දත්ත ලංකාව තුළ විවිධ ප්‍රදේශවලින් සොයාගත හැකි නම් අප රටද ආහාර නිෂ්පාදනයේ ස්වයං මධ්‍යස්ථානයක් ලෙස හඳුන්වා දිය හැක.



මාලමේ  
නව නුවර පාර  
සුදර්ශන මාවත  
නො: 282  
**ආචාර්ය ඩී. ඇම්. සුරතිස්ස**  
0724258715

