

රජ දෙස් සංචාරකයන්ට අත වහන

'කිතුල්ගල කුරුල්ල පාරාදීසය'



කා රමික විජලවයේ ප්‍රතිඵලයක් වශයෙන් සංවර්ධන රටවල් බවට පත්වී ඇති යුරෝපයේ සෑම රටකම පාහේ සංවර්ධනයේ පිරිවැය බවට පත්වී ඇත්තේ ස්වාභාවික පරිසරය යි. සියලු වනාන්තර විනාශකර කම්හල් හා කාර්මික නගර ඉදිවූ එබඳු රටවල ජනතාවට ස්වාභාවික පරිසරය වෙනුවට අද දැකිය හැකිවන්නේ කොන්ක්‍රීට් වනාන්තර පමණි.

මෙබඳු ඒකාකාරී පරිසරයක දිවි ගෙවීමට සිදුවීමෙන් මානසික පීඩනයට පත්වන යුරෝපයේ බොහෝ ජනයා වසරකට එක් වරක් හෝ එම ඒකාකාරී පරිසරයෙන් මිදීයාමට අතිවාරයෙන්ම ඔවුන්ගේ වාර්ෂික විවේක නිවාඩුව ගත කිරීම සඳහා ස්වාභාවික පරිසරය තවමත් ඉතිරිව ඇති තුන්වන ලෝකයේ රටවල් තෝරා ගනිති.

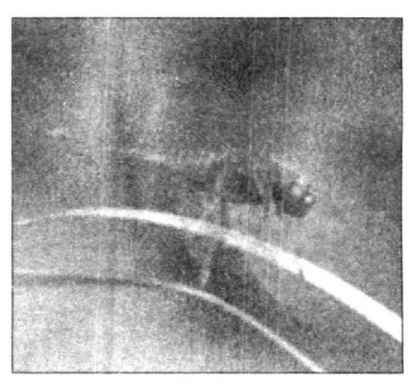
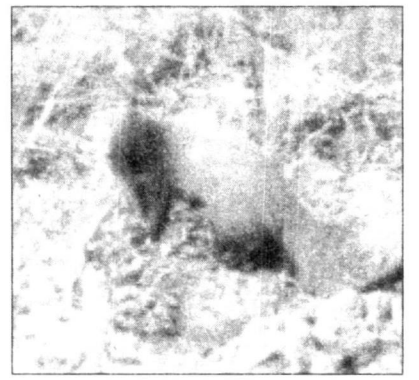
වත්මනෙහි සංචාරකයන් සොබා සංවරණය (Nature Tourism) හා රුදෙස් සංවරණය (Eco Tourism) කෙරෙහි වැඩි නැමියාවක් දක්නට ලැබීම මෙහි එක් ප්‍රතිඵලයකි. මෙහිදී ස්වාභා-

යූ. පී. එස්. පතිරණ

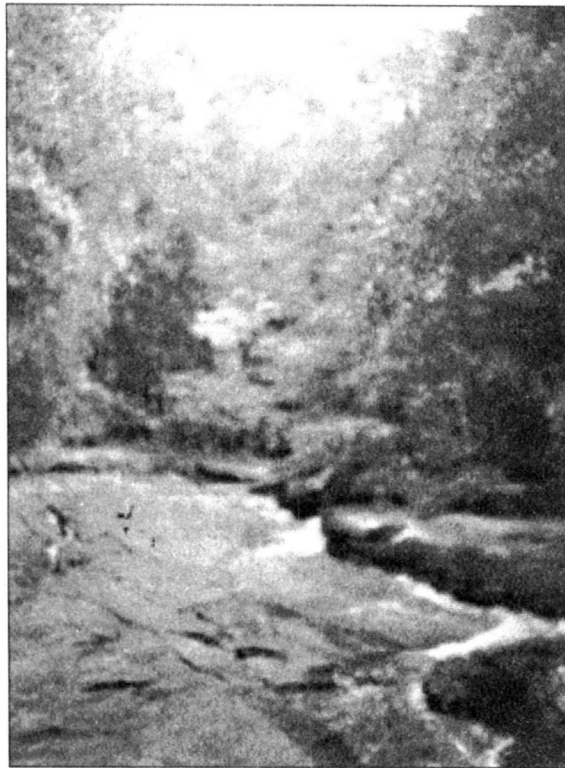
වික පරිසරයන් විශේෂයෙන් ගංගා ඇලදෙල දිය ඇලි කඳුවැටි හා වනපෙත් සොයා ඇදෙන සංචාරකයන් පසුගිය නිරීක්ෂණය කිරීමට වඩාත් යොමුවීම ද සංවරණයේ තව ප්‍රවණතාවක් බවට පත්වී තිබේ.

පසුගිය නිරීක්ෂකයන් (Birders) වශයෙන් පැමිණෙන සංචාරකයන් කුරුල්ලන් විශාල වශයෙන් ගැවසෙන වනපෙත් ඇතුළු පරිසර පද්ධතිවලට වැඩි අවධානයක් යොමුකරනු දක්නට ලැබේ. ශ්‍රී ලංකාවේ පසුගිය නිරීක්ෂණය කළ විශේෂ පරිසර පද්ධති කිහිපයක් වේ. ඒ අතුරු, යටියන්තොට ප්‍රාදේශීය සහා බලප්‍රදේශය තුළ හෙක්ටයාර් 17 1/2 ක පමණ භූමි ප්‍රමාණයක් වෙන්කර ඇති කිතුල්ගල කුරුල්ල පාරාදීසය අද විදේශ සංචාරකයන්ගේ (පසුගිය නිරීක්ෂකයන්ගේ) ප්‍රධාන ආකර්ෂණයක් බවට පත්වී තිබේ.

මෙම සුවිශේෂී කුරුල්ල පාරාදීසය පිහිටා ඇත්තේ කොළඹ ගිහිගත්ගේන මහා මාර්ගයේ කොළඹ සිට කි.මී. 90 ක පමණ දුරකින් පිහිටි කිතුල්ගල ලංකා හෝටල් සංස්ථාවට අයත් නානයම පිටුපසිනි. මාකන්දව නමින් වඩාත් ප්‍රකට මෙම වනපෙත වෙත ළඟාවීමට කිතුල්ගල නානයම පිටුපස පිහිටි කැලණි ගඟින් එගොඩ විය යුත්තේ ඔරුවකිනි. කැලණි ගඟින් එගොඩවීම සඳහා තිරන්තර ඔරු සේවාවක් ක්‍රියාත්මක



වන හෙයින් දිවා කාලයේ කවර වේලාවක වුවද කැලණි ගඟින් එගොඩ වී මෙම වනපෙනට ලගාවීමට කිසිදු අවහිරයක් නොමැත. සබරගමුව පළාත් සංචාරක අමාත්‍යාංශයේ මග පෙන්වීම යටතේ යටියන්තොට ප්‍රාදේශීය සභාව විසින් දැනටමත් සංචාරක ව්‍යාපෘතියක් වශයෙන් සංචාරකයන් සඳහා පහසුකම් සැලසීමට පියවර ගෙන ඇති කිතුල්ගල කුරුල්ල පාරාදීපය ඇත්තෙන්ම සොඳුරු පරිසරයකි. කොස්ගොඩ තුනිලාලි කම්හල ඉදිකිරීමත් සමග එයට අවශ්‍ය ශ්‍රී දඬු ලබාගැනීම සඳහා එළි පෙහෙලි වූ තේත් කලාපයේ ප්‍රාථමික වනාන්තරවලින් එක් වනපෙනක් වුවේද මෙම මාකන්දව වනපෙනයි. මීට අමතරව දේශපාලන බලය ද තිබූ අතර හොර දූව ජාවාරම් කරුවන්ගෙන් ද කිසිදු අනුකම්පාවක් නොලත් මෙම වන පියස අද ද්විතීයික වනාන්තරයක් වශයෙන් හෝ ඉතිරිවී පැවතීම ද හාස්කමෙකි. මෙම වනපෙන බණ්ඩාර කැලේ නමින් ද ප්‍රදේශයේ ජනතාව අතර හැඳින්වේ.



තොකල යුතු නොවේ. ක්වාඩි ගඟේ පාලම තමවූ සුප්‍රකට ඉංග්‍රීසි චිත්‍රපටය සඳහා පසුගිය මැවූ ස්ථානය ඇත්තේ කිතුල්ගල කැලණිගඟ ඉස්මන්තේ ය. ආදී මානවයන් විසු බෙලිලෙන හා දර්ශනීය ඕලු ඇල්ල ද කිතුල්ගල චාරිකාවේ යෙදෙන ඔබට අතිචාරයෙන් ම තැරවීය යුතු ස්ථාන ලෙස සඳහන් කළ යුතුය. මරුවෙන් කැලණි ගඟ තරණයකර දැරණියගල දක්වා පයින් යාහැකි ගමන් මාර්ගයක් ද මෙම බණ්ඩාරකැලේ හරහා වැටී ඇති තිසා මෙහි ජනයා තිතර එනමෙහා යන හෙයින් කිතුල්ගල කුරුල්ල පාරාදීපයට ඇතුළුවන සංචාරකයන්ට එතරම් හුදකලා බවක් ද ඇති නොවේ. ක්‍රාසනරණය(Adventure) සඳහා පැමිණෙන සංචාරකයන් ඩිංගි බෝට්ටු මගින් ගඟ දිගේ ඇති බාධක පරද සුදු පෙණරැළි මගින් (White Water Rafting) කැලණි ගඟ දිගේ පහලට ගමන්ගන්නා ආකාරය ද කිතුල්ගල දී දැක බලාගත හැකි අපූර්ව දර්ශනයකි. කිතුල්ගල කුරුල්ල පාරාදීපය වෙත ඇදෙන සංචාරකයෙකුට කිතුල්ගල තානායම ඉදිරිපිට සවිකර ඇති පැරණි දැන්වීම් පුවරුව ද අමුතුව

මාකන්දව වනපෙන තුළින් ගලා බසිමින් කැලණි ගංගාව පෝෂණය කෙරෙන එක් අතු ගංගාවක් මෙම වනපෙන තුළ දර්ශනීය දියඇලි කිහිපයක් හා නාන නොටුපල කිහිපයක් බිහිකිරීමට සමත් වී තිබේ. මෙහි එක් වැදගත් දිය ඇල්ලක් වනුයේ මකුළු ඇල්ල යි. මකුළු දැලක ආකාරයට අඩි 150 ක පමණ ඉහල සිට ජලකඳ කඩා හැලෙන මකුළු ඇල්ල මෙම වනපෙනට මහත් අලංකාරයක් ලබා දී තිබේ. බොහෝ විට ප්‍රාථමික වනාන්තරයක ස්වභාවය උසුලන මෙම ද්විතීයික වනාන්තරය තේත් කලාපීය සඳහරින වනාන්තරයක දැකිය හැකි සියළු අංග ලක්ෂණයන් ගෙන් සමන්විත වී තිබේ. මෙම වනයේ ශාක ප්‍රජාව ගැන සැලකීමේ දී ආර්ථික වටිනාකමෙන් යුතු දූව ශාකවල සිට ඖෂධීය වටිනාකමෙන් යුතු පැළෑටි දක්වා ශාක ගහනයන් හඳුනාගත හැකි ය. මෙම වනපෙනේ බහුලව දක්නට ලැබෙන ශාක අතර ඇටඹ, දුටුල්කුරුඳු, කොහොඹ, දියගොඩපර, පිහිමිය, මිල්ල, කටුකිතුල, සූරියමාර, කැකුණ, හවරිය නුග, රුක්අත්තන යන ශාක ඇතුළත් වී තිබේ. මෙම ශාක අතර ශ්‍රී ලංකාවට ආවේණික ශාක 25 ක් පමණ ද හඳුනාගෙන තිබේ. මීට අමතරව කුඩුමිරිසස, පෝටා, තිත්ත, ගිරිතිල්ල, හිගුරු, පුස්වැල්, ආදී වැල් වර්ග මෙන්ම කැප්පෙටියා, සේර, පිතිබරු, එරම්ණියා වැනි පඳුරු ශාක ද මහ හැඩයා, කුඩා හැඩයා, වනරාජ, බිංකොහොඹ වැනි ඖෂධීය පැළෑටි ද වනපෙන පුරා පැතිර පවතී.

හමුවේකැබැල්ලත් විසින් තිසි ස්වාභාවික ආරක්ෂාව සලසා ඇති මෙම වනපෙන තුළට ඇදී එන සංචාරකයන් සංඛ්‍යාව යම් ආකාරයක සීමා කිරීම මගින් පාරිසරික තුල්‍යතාව රැකීම පිණිස මෙහිදී කැබැල්ලත් විසින් මහගු සේවාවක් ඉටුකරනු දක්නට ලැබේ.

මෙම මාකන්දව බණ්ඩාරකැලේ වනපෙන විශේෂයෙන්ම වැදගත් වන්නේ කුරුල්ලන් හා සමහලයින් නිරීක්ෂණය කළ හැකි නෝනැන්නක් ලෙසිනි. ශ්‍රී ලංකාවේ තේවාසික පක්ෂීන් බහුතරයක් මෙන්ම සංක්‍රමණික පක්ෂීන් විශාල සංඛ්‍යාවක් මෙම වනය තුළදී නිරීක්ෂණය කිරීමට හැකිවීම නිසාම විශේෂයෙන් මෙම කුරුල්ල පාරාදීපය වෙත ඇදෙන විදේශීය පක්ෂී නිරීක්ෂකයන්ගේ සංඛ්‍යාව වර්ෂයකට 2000 කට වඩා ඉක්මවා යයි. මෙහිදී නිරීක්ෂණය කළ හැකි ශ්‍රී ලංකාවට ආවේණික පක්ෂීන් අතර හබන් කුකුලා, වලිකුකුලා, රතු මුහුණැති මල් කොහා, දුඹුරු සරටුකස්සා, දුඹුරු කැලෑ බස්සා, ලංකා මලිත්තා, ලංකා පිලිවිටා, ලංකා කැහි බෙල්ලා, ගිරා මලිත්තා ප්‍රමුඛත්වයක් ගනී. විශේෂයෙන් විදේශ සංක්‍රමණික පක්ෂීන් විශාල සංඛ්‍යාවක් එබඳු කුරුල්ලන් ශ්‍රී ලංකාව කරා ඇදී එන කුරුල්ල සංචාරක සමය තුළ (සැප්-නැම්බර් - අප්‍රේල් කාලය අතර) දැක බලාගත හැකි ය. සමහලයින් නිරීක්ෂණය කිරීම සඳහා ද මෙම කිතුල්ගල කුරුල්ල පාරාදීපය සංචාරකයන් අතර ප්‍රකට ය. ශ්‍රී ලංකාවට ආවේණික හා විරල ගණයේ සමහල විශේෂ 35 ක් පමණ මෙහිදී නිරීක්ෂණය කළ හැකි බවට ගණන් බලා තිබේ.

ආකාරයේ සිහිවටනයක් වනු ඇත. එම පුවරුවේ එවක කැලණි ගඟේ පාරුවෙකින් අශ්වයන් ගොනුන් අදිනු ලබන වාහන හා මගීන් එගොඩ කිරීම සඳහා අස කළ ශාස්ත්‍ර සටහන් කර තිබේ. ඒ අනුව මගීන් ගෙනයන තනි අශ්වයා අදින සෑම වාහනයකට සහ පදවන්නාට හා මගීන්ටත් සමග රෝද දෙකේ එකකට ගන 50 යි. රෝද හතරේ එකකට ගන 80 යි. මගීන් ගෙනයන අශ්වයන් දෙදෙනකු යොදන ලද සෑම වාහනයකට ම සහ එය පදවන්නාට හා මගීන්ට රුපියල් 1 යි. එහි යොදන ලද හෝ එය සමග ගෙනයන සෑම අතිරේක අශ්වයෙකුට ගන 10 යි. තනි ගොනා බඳින ලද සෑම වාහනයකට එය පදවන්නාට සහ මගීන්ට ගන 30 යි. ඒ සමග ගෙනයන ගොතෙකුට ම ගන 10 යි. ආදී වශයෙන් සටහන් කර තිබේ.

පක්ෂීන් නිරීක්ෂණය සඳහා කදිම පරිසරයක් මවන කිතුල්ගල කුරුල්ල පාරාදීපය හැටියට දැනටමත් තමිකර ඇති මෙම මාකන්දව හෙවත්, බණ්ඩාරකැලේ වනපෙනට ද වර්තමානයේ ලංකාවේ අනෙකුත් පරිසර පද්ධති වලට පොදුවේ බලපාන පාරිසරික ගැටළු අතිබවා යාමට නොහැකි වී ඇති බවද අවසාන වශයෙන් සඳහන් කළ යුතුව ඇත. තීනි විරෝධී දූව සංහාරය කැලෑ හෙළි කිරීම පමණක් නොව, විශේෂයෙන් ශ්‍රී පාද වන්දනා සමය තුළ කැලණි ගඟේ දිය තැටමත් ඉන් නොතැවති කුරුල්ල පාරාදීපය තැරවීමටත් ඇදී එන දේශීය සංචාරකයන් ගේ අසංවර හැසිරීම් රටාව මෙන්ම වනපෙනේ නිහඬතාවය බිඳ දමමින් කෙරෙන ශබ්ද දූෂණය ද මෙම කැලයේ වටිනා පැළෑටි ආදිය ඉවත් කර ගෙන යාමද මෙම රක්ෂිතයේ තීරසාර පැවැත්මට දැනටමත් තර්ජනයක් වී තිබේ.

ජෛව විවිධත්වය පිළිබඳව ද කිසිදු අවකන්සේරුවකට ලක් කළ නොහැකි මෙම වනපෙන තුළදී වල් ළුරා, හාවා, හිට්ලා වැලි මුවා, ඇයා, පොතු ඇයා, කැලෑ බළලා, හෝතඹයා, ඉත්තුවා, කබල්ලුවා, කලවැද්ද, දඬුල්ලෝන, තලගොයා, හිකනලා හා කටුසු විශේෂ කිහිපයක් ද

කිතුල්ගල මෙම කුරුල්ල පාරාදීපය ආසන්නයේ සංචාරකයන් ඇද බැඳ තබා ගනු ලබන සංචාරක ආකර්ශණ රැසක් ද ඇති බව මෙහිදී අමතක