

මී ගවයන් සහ චිළි ගවයන්ගේ පුජනනය



පුජනන ක්‍රියාවලිය කාර්යක්ෂම කිරීම සම්බන්ධව ගොවීන් දැනුවත් කිරීමේ ප්‍රායෝගික අත්පොත



186.



සරෙක්/නරේසා මී ගව පර්යේෂණ සහ සංවර්ධන ව්‍යාපෘතිය, ජේරාදෙනිය, ශ්‍රී ලංකාව.

විස්තර පත්‍රිකා අංක .4 (1998)



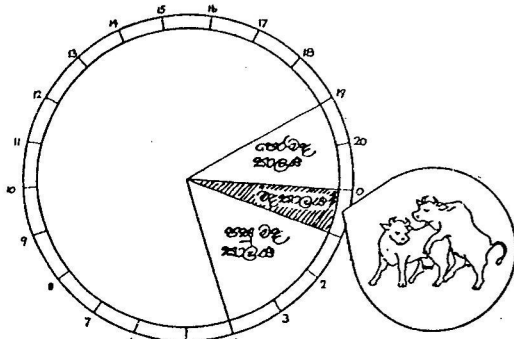
පුජනනයෙහි ඇති වැදගත්කම

මී ගවයන් සහ එළ ගවයන්හට මාස 24ක් ඇතුළත ලිංගික පරිණතියට ලඟාවීමටත්, මාස 36ක් ගතවීමට පෙර පැටවෙකු පුසුන කිරීමටත්, ඉන් පසුව වාර්ෂිකව පැටවෙකු බැගින් බිහි කිරීමටත් හැකියාවක් ඇත. දෙනකගේ ජීවිත කාලය තුළදී ලබාගත හැකි උපරිම පැටවුන් ප්‍රමාණය සහ කිරි ප්‍රමාණය ලබා ගැනීමට හැකිවන්නේ කාර්යක්ෂම ලෙස අභිජනන ක්‍රියාවලිය සිදුවුවහොත්නි.

ඔබ සහ අප දන්නා පරිදි, පුජනන ක්‍රියාවලිය සහ කාර්යක්ෂමතාවය, එම සතාගේ ප්‍රවේනිකතාවය අනුවත්, පෝෂණ සහ පාලන මට්ටම අනුවත්, සතා ජීවත් වන දේශගුණික තත්වය මතත් රඳා පවතී. විද්‍යාඥයින් විසින් කරන ලද පර්යේෂණ වලින් පෙනී ගොස් ඇත්තේ ශ්‍රී ලංකාවේ විවිධ පළාත්වල සිටින මී ගවයන් සහ එළ ගවයන්, ලිංගික පරිණතියට ප්‍රභා විමට මාස 36කට ආසන්න කාලයක් ගන්නා බවත්, පළමු පුසුනිය සඳහා මාස 48කට වැඩි කාලයක් ගන්නා බවත්ය. එමෙන්ම පුසුනි දෙකක් අතර කාලය මාස 12කට වඩා වැඩි බවත් සමහරවිට එය අවුරුදු 2ක් පමණ වන බවත් පෙනී ගොස් ඇත. මෙම අභිජනන ආකාරයක්ෂමතාවය හේතු කොටගෙන, ගව දෙනකුගෙන් ලබා ගත හැකි පැටවී ප්‍රමාණයත්, කිරි ප්‍රමාණයත් අවම වන බවද, මෙම පර්යේෂණ වලින් හෙළි වී ඇත.

මී ගවයන්ගේ හා එළ ගවයන්ගේ ලිංගික චක්‍රය

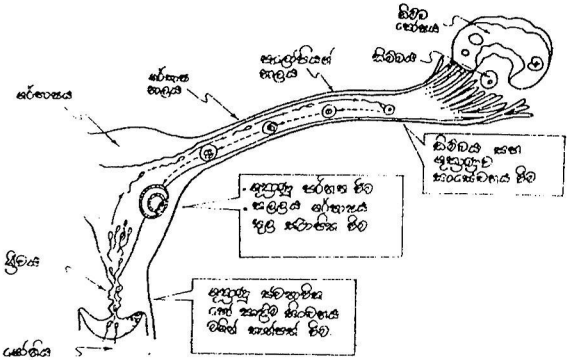
වැඩුණ ගවයෙකුගේ ලිංගික ක්‍රියාවලිය චක්‍රයක් ආකාරයෙන් සිදුවේ. මෙම ලිංගික චක්‍රයේ අවස්ථා මෙහි ඇති රූප සටහන් අංක 1හි පෙන්වා දී ඇත.



මී ගවයන්ගේ (ඒන) ලිංගික චක්‍රයේ අංක - 01

මෙම අවස්ථාවලට ආවේණික ජෛව රසායනික ලක්ෂණ ඇතත්, සතාට හානි රව

පෙන්වුම් කළ හැකි සහ අපේ පියවි ඇසට සහ ස්පර්ශයට දැනෙන ලක්ෂණ පෙන්වනු ලබන්නේ මද කාලයේදී පමණි. මෙම මද වක්‍රය සාමාන්‍ය වශයෙන් පැය 18ක් පමණ කාලයක් පවතින අතර, එම කාලය තුළදී (එම කාලය අවසන් වී පැය 12කට පමණ පසු) සතාගේ ඩිම්භ කෝෂයෙන්, ඩිම්භයක් පැරලෝපියන් නාලයට පිට කරනු ලබයි. ඩිම්භය මුදා හැරීමෙන් පසු එයට පැය 12ක් පමණ කාලයක් ශුක්‍රානුවක් මගින් සංසේචනයට භාජනය නොවී ජීවත් විය හැක. එම කාලයට වඩා සංසේචනය පමා වුවහොත් ඩිම්භය මිය යයි. රූප සටහන් අංක 2හි පෙන්වා ඇති පරිදි මද අවස්ථාවේදී ශුක්‍රානු, ස්වභාවික ක්‍රමයට හෝ කෘත්‍රීම ක්‍රමයට දෙනුන්ගේ යෝනි මාර්ගයට ඇතුළු කළහොත්, ශුක්‍රානු, ශ්‍රීවය හා ගර්භාශය හරහා පැරලෝපියන් නාලයට ගමන්කර එහි තිබෙන ඩිම්භය සමඟ සම්බන්ධ වී සංසේචනයක් සිදුකරයි.



මී ගවයන්ගේ පුජනන ක්‍රියාවලිය සහ ශුක්‍රානු පරිහාන වීම සිට ගව විසින් ඉපිටි නිකුත් කිරීමට සිදුවන ක්‍රියාවලිය පිළිබඳව රූප සටහනක්.

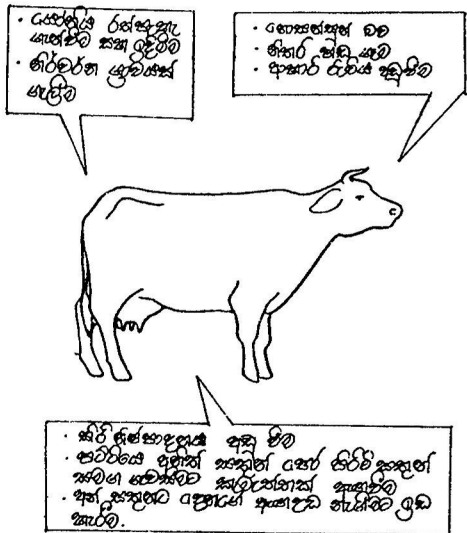
ශුක්‍රානු වලට අවශ්‍ය සංසේචනය කිරීමේ හැකියාව සහ ක්‍රියාකාරීත්වය ලබාගනුයේ ගර්භාශයේ ගත කරන කාලය තුළදීය. මෙම ක්‍රියාවලිය සඳහා අවම වශයෙන් පැය 6ක් පමණ කාලයක් ගත වේ. ශුක්‍රානුවලට මෙම සංසේචනය කිරීමේ හැකියාව ලබා ගැනීමෙන් පසු පැය 24 ක ජීවිත කාලයක් ඇත. මෙම කරුණ සංසන්දනය කළ විට, උපරිම සංසේචන මට්ටමක් ලබා ගැනීමට නම්, මදයට පැමිණී ගවදෙන පැය 12-18 අතර කාලයකදී සංසේචනයකට ලක් කළ යුතුය.

එම කාලයට පෙර හෝ පසුව සිංචනය කළහොත් සංසේචන මට්ටම අවමවේ. පැරලෝපියන් නාලය උඩ කොටසේදී සංසේචනයට භාජනය වූ ඩිම්භය (දැන් කලලය නමින් හැඳින්වේ) පැය 72-96 අතර කාලයකදී ගර්භාශයට ඇතුළු වී ගැබක් ස්ථාපිත වේ. මී ගවයෙකුගේ ගැඹි කාලය දින 300-330 වන අතර එළ ගවයන්ගේ එය දින 270-280 පමණ වේ. පුසුනියෙන් පසුව ගව දෙනකට නැවත මද වක්‍රය ආරම්භ කිරීමට දින 30-45ක් පමණ කාලයක් ගතවේ.

එළු ගවයන්ගේ සහ මී ගවයන්ගේ මද ලක්ෂණ

මද කාලය තුළදී දෙනුන් විසින් දක්වනු ලබන ලක්ෂණ ඇති කරනු ලබන්නේ රිසටුපත් නමැති හෝමෝනය මගිනි. මෙලෙස දැකිය හැකි මද ලක්ෂණ (රූප සටහන් අංක 3 පෙන්වා ඇති පරිදි) සමහරක් නම්:

1. පැහැදිලි නිර්වර්ණ උකු ශ්‍රාවයක් යෝනියෙන් වැස්සීම
2. යෝනිය ඉදිමී රත් පැහැ ගැන්වී තිබීම
3. උකුල් ඛන්ඩනී ලිහිල් වීම
4. නොයන්සුන්කම, නිතර හඩ ගෑම
5. ආහාර අරුචියක් දැක්වීම
6. කීරි නිෂ්පාදනය අඩුවීම
7. විශේෂයෙන්ම පිරිමි සතුන් ඇතුළු අනෙකුත් සතුන් සමඟ ගැටිසීමට කැමැත්තක් දැක්වීමයි.



මී ගව සහ එළු ගවයන්ගේ මද ලක්ෂණ රූප සටහන් - අංක - 03

මදයේ සිටින දෙනුන් ඉහත දැක්වූ ලක්ෂණ එකක්, දෙකක් හෝ කිහිපයක් පෙන්විය හැක. එහෙත් වඩාත්ම නිවැරදි ලක්ෂණය වනුයේ පුං ගවයෙකුට හෝ වෙනත් දෙනකුට තම පිට මත නැගීමට ඉඩ හැරීමය. නමුත් මෙම ලක්ෂණය දැක ගත හැකි වනුයේ ගවයන් නිදැල්ලේ කෑමට මුදා හැර ඇති අවස්ථාවල පමණි. ගාලු තුළ බැඳ ඇති දෙනුන්ට මෙසේ තවෙකුගේ පිට මත නැගීමට අවස්ථාවක් නැත. එබැවින් ගාලු තුළ බැඳ තබා ඇති සතුන්ගේ මද ලක්ෂණ සලකා බැලීමේදී මුලින් දැක්වූ මද ලක්ෂණ වලින් කිහිපයක්ම පෙන්වන අවස්ථාව තෝරා ගැනීම කළ යුතුවේ. දෙනුන්ගේ මද ලක්ෂණ පරීක්ෂා කරන විට දිනකට 3-4 වාරයක් පරීක්ෂා කළ යුතු අතර එක් වාරයකට අඩු

වශයෙන් මිනිත්තු 15-20 ගත කළ යුතුය.

මද ලක්ෂණ සඳහා පරීක්ෂා කිරීමේදී මීට පෙර මද ලක්ෂණ පෙන්වා ඇති දෙනුන් ගැන වැඩි අවධානයක් යොමු කළ යුතුය. මන්ද යත්, එවැනි දෙනුන් පලමුව මද ලක්ෂණ පෙන්වූ දිනයෙන් දින 18-22 අතර කාලයකට පසුව නැවත මද ලක්ෂණ පෙන්වීමට ඉඩ ඇති බැවිනි. මීට පෙර මද ලක්ෂණ පෙන්වා සිටින කළ සතුන් නැවත මද ලක්ෂණ පෙන්වයි නම් ඔවුන් නැවත සිටින කළ යුතුය. බොහෝ අවස්ථාවලදී මීට පෙර සිටින කළ සතුන් නැවත මද ලක්ෂණ පෙන්වන්නේ පෙර අවස්ථාවේ ඔවුන්ගේ සිටින සේ ගැබ්බ ඇති නොවූ හේතුවෙනි.

දෙනුන් මදයට පැමිණි දින නිවැරදිව සටහන් කර තබාගතහොත් රළඟ මද දිනය ලඟාවත්ම ගවදෙනුන් වැඩි කෝදිසියකට ලක් කිරීමෙන් මදය හඳුනා ගැනීම පහසුවේ.

ගැබ් ගැන්වීමේ උපරිම සුභිශතයක් ලබා ගැනීම සඳහා සිංවනයට සුදුසුම වේලාව කුමක්ද?

රූප සටහන් අංක 4හි දක්වා ඇති පරිද්දෙන් දෙනක් සිංවනය කිරීමට සුදුසුම වේලාව වනුයේ මද කාලය ආරම්භ වී පැය 12 ක් 18 ක් අතරතුර කාලයේදීය.

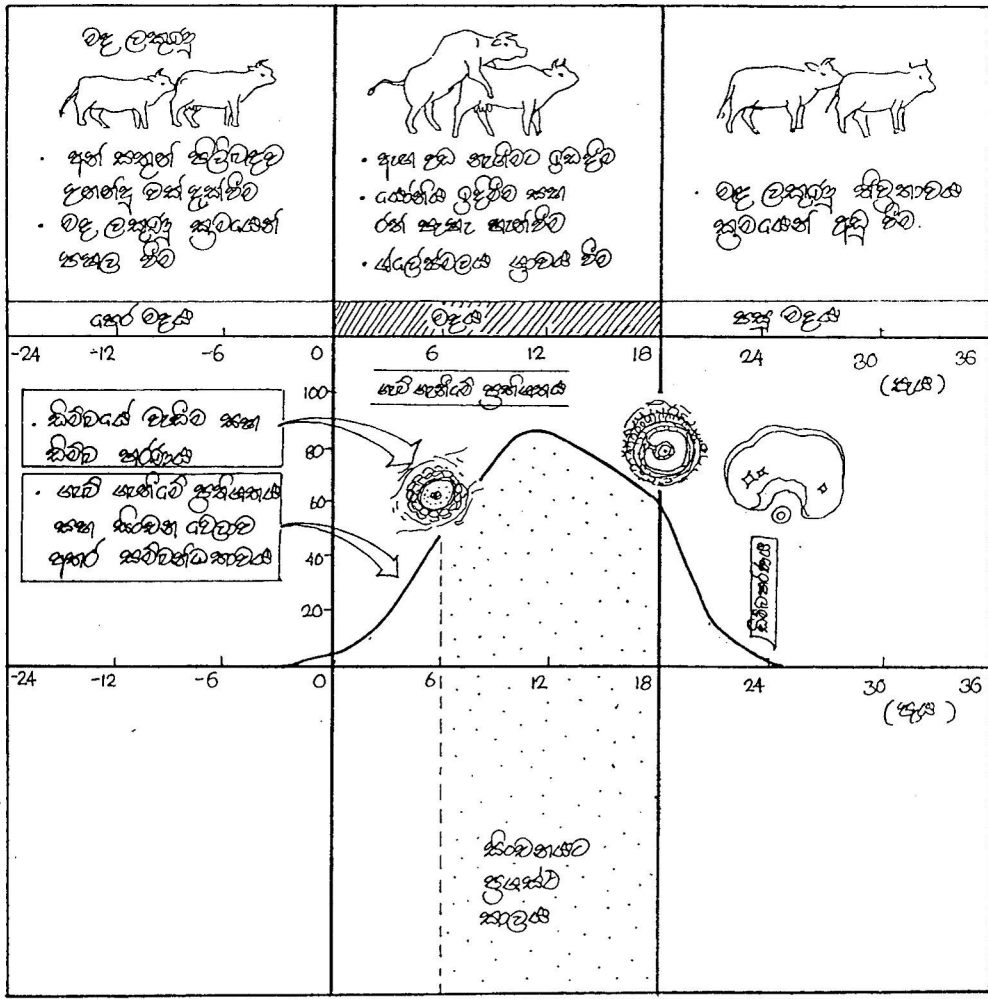
මේ සඳහා පිලිපැදිය යුතු ක්‍රියාමාර්ග පිලිබඳව උපදෙස් පහත දක්වා ඇත.

- * උදය වරුවේ (ඉර හැරීමට පෙර) මද ලක්ෂණ දකින ලද සතුන් එදින සවස සිංවනය කළ යුතුය.
- * සවස කාලයේ මද ලක්ෂණ පෙන්වූ සතුන් පසුදා උදයේ සිංවනය කළ යුතුය.

වැස්සියක් අඩු වයසින් ලිංගික පරිණතියට පැමිණෙන ආකාරයට ඇඟිදැඩි කළ හැක්කේ කෙසේද?

වැස්සියක් අඩු වයසේ කාලයකින් ලිංගික පරිණතියට පැමිණෙන්නේ නම්, (එනම් පුජනන වක්‍රය ආරම්භ කරයි නම්) එම වැස්සිය ලාභාල වයසකදී තම පුටම පැටියා ප්‍රසූත කරනු ඇත. එබැවින් තම ප්‍රවීණ කාලය තුළ වැඩි කීරි ප්‍රමාණයක් නිෂ්පාදනය කිරීමට ඉඩ සැලසෙයි.

වැස්සියක් කුමන වයසේදී ලිංගික පරිණතියට පැමිණෙන්නේද යන්නට කරුණු කිහිපයක් බලපායි. ඒවා අතර ප්‍රධාන තැනක් ගන්නේ සතාගේ ප්‍රවේණිය, පෝෂණය හා සතා වැඩෙන කාලයේදී ඇති වූ රෝගාබාධයන්ය.



ඉඳු කාලය කැන බැසට අත්පත් කාලයන් වල සිදු වන සිදුකිරි කිරිපැයුණක් කැන යැබි යැබිගේ ප්‍රතිශතය හා සංඛ්‍යා වෙනුව අතර කිරිබන්දාකාරය.
රූප සටහන් අංක - 04

අඩු වයසකින් ලිංගික පරිණතියට පත්වන පරිද්දෙන් වැස්සිය ඇතිදැඩි කිරිම සඳහා පහත සඳහන් උපදෙස් පිලිපදින්න.

1. වැස්සියක් වශයෙන් ඇතිදැඩි කිරිම සඳහා සුදුසු පැටවකු ලබාගැනීමට නම් ඔබගේ දෙනුන්, උසස් ආරයකින් යුත් පුං ගවයන් සමඟ දෙමුහුම් කිරිම හෝ හොඳ වර්ගයේ ශක්‍රාණු වලින් සිංවනය කිරිම හෝ කල යුතුය. (තොරතුරු පත්‍රිකා අංක 5 බලන්න).
2. පැටවාට උපතේ සිට මුල් පැය 48 තුල ඇති තරම් මුල්කිරි (කොලස්ටම්) සැපයීමට වග බලාගන්න.
3. පැටවාට යෝග්‍යවන තරම් කිරි බීමට සැලැස්විය යුතුය. යටත් පිරියෙන් මුල් මාස 3 දී මෙය ඉතා වැදගත්ය.

මවගෙන් දිනකට දෙවරක් කිරි උරා බීමට දීමෙන් හෝ, සතාගේ බරින් 10%ක ප්‍රමණයෙන් දොවාගත් කිරි හෝ, කෘත්‍රිම කිරි හෝ, සුදුසු සාන්ද්‍ර ආභාරයක් හෝ ලබා දිය යුතුය.

4. මී ගව පැටවුන්ගේ වයස දින 12-14 වන විටත්, එළ ගව පැටවුන්ගේ වයස මාස 1දී සහ 3දී සුදුසු මාමඩ මගින් පනුහරණය කළ යුතුය. (වැඩි විස්තර සඳහා උපදෙස් පත්‍රිකා අංක 6 බලන්න)
5. රක්තපාත, කාලගාතූ, වූර සහ මුව යන රෝග දක්නට ඇති ප්‍රදේශවල නම්, මෙම රෝගවලට එරෙහිව සතුන් එන්නත් කළ යුතුය. (මේ සම්බන්ධයෙන් ප්‍රදේශයේ පශු වෛද්‍ය නිලධාරී හමුවන්න)

6. වයස මාස 1 සම්පූර්ණ කරන අවස්ථාවේදී පටන්ගෙන පැටවාට ඇති තරම් තණකොළ හා කොළ වර්ග ආහාරයට දෙන්න. විශ්ලි දේශගුණය සහිත කාලවලදී පරිපූරක ආහාර සැපයීමට අවශ්‍ය වනු ඇත. වයස මාස 3 ට වැඩි පැටවුන්ට පරිපූරක ආහාරයක් වශයෙන් දිම සඳහා යූරියා-මොලූසස්-බනිජ් මිශ්‍රණය සකසා ඇත. (වැඩි විස්තර සඳහා උපදෙස් පත්‍රිකා අංක 2 බලන්න).
7. ඇති තරම් ජලය පානය කිරීමට ඉඩ සලසන්න. ජලය පිටතින් සපයන අවස්ථාවලදී අඩු වශයෙන් දිනකට තුන්වරක්වත් ජලය බීමට අවස්ථාව සැලසිය යුතුය.
8. වැස්සියන්ට වයස අවු. 1 සම්පූර්ණ වීමෙන් පසු ඔවුන්ට වෙනත් සතුන් සමඟ (විශේෂයෙන්ම පිරිමි සතුන් සමඟ) නිදැල්ලේ හැසිරීමට ඉඩ සැලසීම සුදුසුය.
9. දිනකට ග්‍රෑම් 300 හෝ මසකට කි.ග්‍රෑ. 10 ට වඩා වැඩි ශරීර වර්ධන වේගයක් ඇතිකර ගැනීමට උත්සහ කරන්න.

සාමාන්‍යයෙන් වැස්සියක් ලිංගික පරිණතියට පැමිණෙන්නේ ඇගේ පරිණත ශරීර බරෙන් 2/3ක් පමණ ලඟාවූ විටයි. එබැවින් සතාගේ වර්ධන අවධියේදී හොඳ දෛනික වර්ධන වේගයක් ඇතිකර ගන්නේ නම් ඔවුන් අඩු වයසින් ලිංගික පරිණතියට පැමිණෙනු ඇත.

අඩු වයසින් පළමු පැටියා ලබාගන්නේ කෙසේද?

මී ගව හා එළගව වැස්සියන්ට තම පළමු මද කාලයේදීම ගැහි බවට පැමිණීමේ හැකියාව ඇත. වැස්සියකගේ ලිංගික පරිණතිය දුටු වහාම ගැහි ගැන්වීම, ඉක්මනින්ම පැටවකු ලබාගැනීමේ විශ්වාසදායී මඟකි. එනමුදු වැස්සියක් තවමත් වර්ධන අවස්ථාවේ සිටින බව අමතක නොකල යුතුයි. එබැවින් ගැහි දරන කාලයේදී උසස් මට්ටමක පෝෂණයක් ලබාදීම, ගැබෙන්, ගැහි දරන වැස්සියන්ගේත් වර්ධන අවශ්‍යතාවයන් සඳහා වැදගත් වනු ඇත.

වැස්සියකගෙන් ඉක්මනට පැටවකු ලබාගැනීම සඳහා පහත සඳහන් උපදෙස් ප්‍රයෝජනවත් වේ

1. මීට පෙර දැක් වූ උපදෙස් වල පරිද්දෙන්, වැස්සියන්ගේ මද ලක්ෂණ

- පිලිබදව නිතරම සැලකිලිමත්ව සිටින්න.
2. වැස්සිය පරිණත ශරීර බරෙන් 65% ප්‍රමාණයක් අත්කරගෙන ඇත්නම්, පළමු මද වාරයේදීම සිංවනය කරවන්න. පරිණත ශරීර බරෙන් 65% අත් කර ගෙන නොමැති නම්, එය අත්කර ගන්නා තෙක් සිංවනය කිරීම නොකල යුතුය.
 3. වැස්සිය ගැහි ගැන්වීම සඳහා යොදාගත යුත්තේ වැස්සියගේ වර්ගයට ගැලපෙන සහ උසස් පුජනක අගයකින් යුතු ගවයකුගේ ශුක්‍රාණුය. (මේ සම්බන්ධයෙන් උපදෙස් පත්‍රිකා අංක 5 බලන්න).
 4. සිංවනයෙන් දින 18 කට පසු නැවත මද ලක්ෂණ පැමිණ තිබේදැයි පරීක්ෂා කර බලන්න. එම අවස්ථාවේ නැවත මද ලක්ෂණ පහල කර ඇත්නම් නැවත සිංවනය කරන්න.
 5. වැස්සියගේත්, වැඩෙන කලලයේත් අවශ්‍යතාවයන් සපිරෙන ප්‍රමාණයට පෝෂණය ලබාදිය යුතුය.

සෑම වසරකම පැටවෙකු බැඳීන් ලබා ගන්නේ කෙසේද?

පුද්ගලයන් පසු සෑම දෙනකගේම ගර්භාභය සාමාන්‍යය තත්වයට පත් වීම සඳහා යම් කාලයක් ගනී. ඒ අනුව සාමාන්‍යයෙන් දෙනකගේ පුද්ගලයන් දින 30-60 අතර කාලයකදී නැවත ලිංගික චක්‍රය ආරම්භ වෙයි. නමුත් පුද්ගලයන් පසු ගර්භාභය ආසාදනයකට පත්වූයේ නම් මෙලෙස නැවත ලිංගික චක්‍රය ඇරඹීම ප්‍රමාද වනු ඇත. බොහෝවිට මෙවැනි තත්වයන් ඇතිවන්නේ අපිරිසිදු පරිසරයක පුද්ගලය සිදුවීම, පැටියා හිරවීම, වැදෑමඟ රැඳීම හෝ ගර්භාභය පිටතට ඒම වැනි අස්වාභාවික සිදුවීම් නිසාය. නමුත් ප්‍රධාන වශයෙන් පුද්ගලයට පසු මදයට පැමිණීම ප්‍රමාද වීමට හේතුව ශාරීරික අවශ්‍යතා වලට අනුව පෝෂණ පදාර්ථ නොලැබීමය. එම නිසා උපදෙස් පත්‍රිකා 1 සහ 2හි දක්වා ඇති ආකාරයට සතා උපරිම පෝෂණ මට්ටමක රඳවා තබා ගන්න. ගැහිබර දෙනුන්ගේ කිරි දෙවීම පුද්ගලයට නියමිත දිනට මාස දෙකකට කලින් නැවැත්විය යුතුයි. ඒ අනුව මී දෙනුන්ගේ නම් ගැහි ගැන්වීමෙන් මාස 8 කට පසුවද එළ දෙනුන්ගේ නම් ගැහි ගැන්වීමෙන් මාස 7 කට පසුවද, කිරි දෙවීම අත්හල යුතු බව පැහැදිලිය. දෙනුන්ගේ විශ්ලි කාල සීමාවේදී (කිරි වැරදීමෙන් පසු) ඔවුන්ට හොඳින් පෝෂණය සැපයුවහොත් එම අතිරේක පෝෂණ ද්‍රව්‍ය දේහ සංචිත ලෙස තැන්පත් වන බැවින් කිරි මූරයේ මුල් අවස්ථාවේ දී

වැඩ නිෂ්පාදනයක් ලබා දීමට ඉවහල් වෙයි.

එසේ කිරීමෙන් ප්‍රසූති අවස්ථාවේ දෙනගේ බිරි ප්‍රමාණය අඩු වීම සහ ශරීර ශක්තිය හීන වීමද මඟ හරවා ගත හැක. එමෙන්ම එක් ප්‍රසූතියකින් පසු කෙටි කාලයකින් නැවත ලිංගික වක්‍රය ආරම්භ වීමට ද එය උපකාර වේ.

මී ගවයන්ගේ සහ එළ ගවයන්ගේ දේහ තත්වය ඇගයීම සඳහා භාවිතා කල හැකි සරල ක්‍රමයක් පිලිබඳ විස්තර උපදෙස් පත්‍රිකා 3 හි ඇතුලත් කර ඇත.

දෙනගෙන් වසරකට පැටියෙක් බැගින් ලැබීමට නම් එම දෙන සාමාන්‍යයෙන් ප්‍රසූතියෙන් දින 60 ක පමණ කාලසීමාවක් තුළදී නැවත මද ලක්ණ පහල කල යුතු අතර, දින 85-90 වන විට ගැඹ ගත්වා තිබිය යුතුය. ප්‍රසූතියෙන් පසු මුල් වරට මද ලක්ණ පහල කිරීම දින 45කට පෙර සිදුවුවහොත් එම අවස්ථාවේ සිංචනය නොකර ඊලඟ මද වාරයේ දී සිංචනය කිරීම යෝග්‍ය වේ.

සාමාන්‍යයන් පලමු වරට සිංචනය කරන සතුන්ගෙන් ගැඹ ගන්නේ 40% - 60% අතර ප්‍රමාණයක් පමණි. එබැවින් පලමු වරට සිංචනය කල දෙනුන් නැවත මද ලක්ණ පෙන්වීමේ කරන්නේදැයි පරීක්ෂාවෙන් සිටීම වැදගත් වේ. මෙසේ නැවත පරීක්ෂාවට භාජනය කල යුත්තේ පළමු සිංචනයෙන් දින 18ක් පමණ ගත වූ විටයි. එම අවස්ථාවේ දී නැවත මද ලක්ණ පෙන්වීමේ කලහොත් නැවත සිංචනය කිරීම අවශ්‍ය වනු ඇත. පළමු සිංචනයෙන් පසු නැවත මද ලක්ණ පෙන්වූයේ නැතිනම්, සිංචනයෙන් දින 60-90 කාල සීමාවේදී පශු වෛද්‍යවරයකු ලවා ගැබ් පරීක්ෂා කරවා ගැනීම අවශ්‍ය වේ. එසේ නොකර, දෙන ගැඹ ගෙන ඇතැයි යන විශ්වාසය මඟ පිහිටා සිට ගැඹ නොමැති බව දැනගැනීමට කල්ගත වුවහොත් ආර්ථික වශයෙන් පාඩු විඳීමට සිදුවේ.

පශු වෛද්‍ය උපදෙස් පැතිය යුත්තේ කුමන අවස්ථාවේදී ?

වාහනයක යාන්ත්‍රික තත්වය පිලිබඳව වරින්වර පරීක්ෂා කර බැලිය යුතු අයුරින් කිරී ගවයන් ද නිතිපතා පරීක්ෂාවට භාජනය කල යුතුය. ඔබේ සතුන් හොඳ සෞඛ්‍යය තත්වයෙන් තබාගත යුතු නම් පහත සඳහන් අවස්ථා ගැන දැනගතහොත් ප්‍රමාද නොවී පශු වෛද්‍ය උපදෙස් ලබාගන්න.



රූප සටහන් - අංක 05
 ඉති විස්තර, උපදෙස් සහ වෘත්තීය සහාය
 සඳහා කොට්ඨාශයේ පශු වෛද්‍ය වරයා
 ඉවුරන්න.

1. වැස්සියක් මාස 36 - 40 දී ලිංගික පරිණතියට නොපැමිණියේ නම්
2. දෙනක් ප්‍රසූතියෙන් පසුව නැවත මදයට පැමිණීම දින 60 වඩා ප්‍රමාද වී ඇත්නම්
3. වැස්සියක් හෝ දෙනක් සිංචන වාර 3න් පසුවත් ගැඹ නොගන්නේ නම්
4. වැස්සියකගේ හෝ දෙනකගේ යෝනි ප්‍රදේශයේ අස්වාභාවික තත්වයක් හෝ ලේ හෝ සැරවා මිශ්‍ර ශ්‍රාවයක් පිටවේ නම්
5. ප්‍රසූතියේදී අපහසුතා දක්නට ඇත්නම්, වැදෑරුම් රුදී තිබෙනම් හෝ ගර්භාභය පිටතට පැමිණියේ නම් සහ වෙනත් ප්‍රජනක අස්වාභාවිකතාවයක් දක්නට ඇත්නම්

ගවයන් පිලිබඳව පවත්වා ගත යුතු වාර්තා මොනවාද ?

සතුන් හා සම්බන්ධ සිදුවීම් වාර්තාගත කොට නොතිබීම කුඩා පරිමාණ ගොවිපල් වල දක්නට ඇති විශේෂ දුර්වලතාවයකි. නිවැරදි වාර්තා මගින් ඔබටත්, පශු වෛද්‍යවරයාටත්, සත්ව පාලන උපදේශකවරයාටත්, සතුන් පිලිබඳව ඇති

ගැටළු හඳුනා ගත හැකිය.

එබැවින් ගොවිපල්ලේ සිටින සෑම සතෙකුටම වෙන් වෙන් වශයෙන් වාර්තා පවත්වා ගැනීම වැදගත් කොට සැලකිය යුතුය. මේ කාර්යය සඳහා සාමාන්‍ය අභ්‍යාස පොතක් වුවද ප්‍රමාණවත් වේ. වැස්සියන් සහ දෙනුන් සඳහා පහත දැක්වෙන තොරතුරු වාර්තා කොට තැබීම අත්‍යවශ්‍ය වේ.

මී ගවයන් / එළ ගවයන් සඳහා වාර්තා සටහන.

සතාගේ හැඳුනුම : (නම හෝ අංකය)

උපන් දිනය :

මවගේ හැඳුනුම : වර්ගය :

පියාගේ හැඳුනුම : වර්ගය :

උපතේදී බර :

පලමු වරට මදයට පැමිණි දිනය :

සිංවනය කළ දිනයන් : පලමු පුසුම් දිනය :

පුසුම් අංකය	සිංවනය කළ දිනයන්	ගැහි පරික්ෂා කළ දිනය හා ප්‍රතිඵල	පුසුම් දිනය
.....
.....
.....

පශු වෛද්‍යවරයාගේ නිරීක්ෂණ හා ප්‍රතිකාර සම්බන්ධව සටහන් :

.....

.....

.....

.....

.....

සරෙක් / නරේසා මී ගව පර්යේෂණ සහ සංවර්ධන වැඩ සටහන යටතේ, ආචාර්ය. එච්. අබේගුණවර්ධන, ආචාර්ය. ඩී.එම්.ඒ.ඔ. පෙරේරා සහ ආචාර්ය ජේ.ඒ. ද එස්. සිරිවර්ධන යන මහතන් විසින් මෙම විස්තර පත්‍රිකාව පිළියෙළ කරන ලදී. සිංහල පරිවර්තනය සත්ව නිෂ්පාදන සහ සෞඛ්‍ය දෙපාර්තමේන්තුවේ වෛද්‍ය. කේ.එම්.ටී. කඳුරාගම මහතා විසිනි. සහයෝගීතාවය සත්ව නිෂ්පාදන හා සෞඛ්‍ය දෙපාර්තමේන්තුව සහ පෙරාදෙණිය විශ්ව විද්‍යාලය මගිනි.