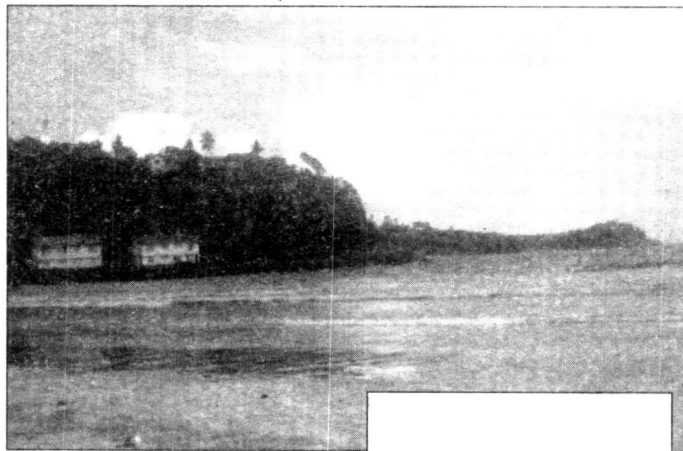


රසවිය

රාම සීතා පුවත හා අපලුහු සුන්දර රූමතකිරීම

ශ්‍රී ලංකාවේ දකුණු දිග වෙරළේ ඉතා වැදගත් සංචාරක වෙරළ ගමනාන්තයක් හැටියට උණවටුන වෙරළට හිමිවන්නේ වැදගත් තැනකි. ප්‍රකට අභ්‍යවකාශ ගන්කරු, ආචාර්ය ආතර් සී ක්ලාක් විසින් හැත්තෑව දශකයේදී ලෝකයාට හඳුන්වා දුන් උණවටුන එහි පාරම්පරික ධීවර කර්මාන්තය පාරිසරික සෞන්දර්ය හා ගැමි ජීවිතය මුල් කරගෙන ලෝකයේ හොඳම මුහුදු වෙරළ තීරයක් හැටියට අද පිළිගැනී තිබේ.

යූ.පී.එස්.පතිරණ



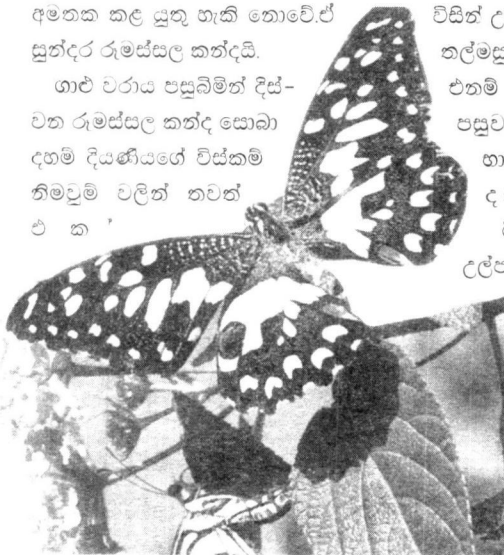
පළමුව විදේශ සංචාරකයන් අතරේ ජනප්‍රියව පැවත අද දෙස් විදෙස් සංචාරකයන් දෙපාර්ශවය අතරම ජනප්‍රියත්වයට පත්වී ඇති උණවටුන ශ්‍රී ලංකාවේ රත්වත් වෙරළ වශයෙන් අරුත් ගැන්වෙමින් පවතී. මෙම සුන්දර වෙරළ තීරයට වඩාත් වැඩි අගයක් එක්කර ඇති ඒ ආසන්නයේම පිහිටි සුන්දර කඳුගැටයක් ද ඇති බව මෙහිදී කිසියෙක් අමතක කළ යුතු හැකි නොවේ. ඒ සුන්දර රුමස්සල කන්දයි.

වැදගත් සුන්දර තිර්මාණයෙකි. ඉංග්‍රීසි ජාතිකයන් විසින් බොතවිස්ටා නමින් හඳුන්වනු ලැබූ මෙම රුමස්සලට ඒ නම ලැබී ඇත්තේ දර්ශනීය පව්ව යන අරුත් දෙන "රුමස්සල" යන වචනයෙන් බව කියැවේ. තවත් අදහසකට අනුව "රාම ඉස්සු ගල" යන්න රාමස්සල වී පසුව රුමස්සල වශයෙන් කට වහරට එන්නට ඇතැයි පැවසේ.



ගාඵ වරාය පසුබිමින් දිස්වන රුමස්සල කන්ද සොබාදහම දියණියගේ විස්කම් තිමටුම් වලින් තවත් එ ක

තවද, කලකට ඉහතදී ධීවරයන් විසින් උරු මසුන් යැයි හැඳින්වූ තල්මසුන් මස්කළ ස්ථානයට එනම් උරු මස්හල යන්නට පසුව රුමස්සල යනුවෙන් භාවිතා වන්නට ඇති බවට ද තවත් කථාවෙකි.

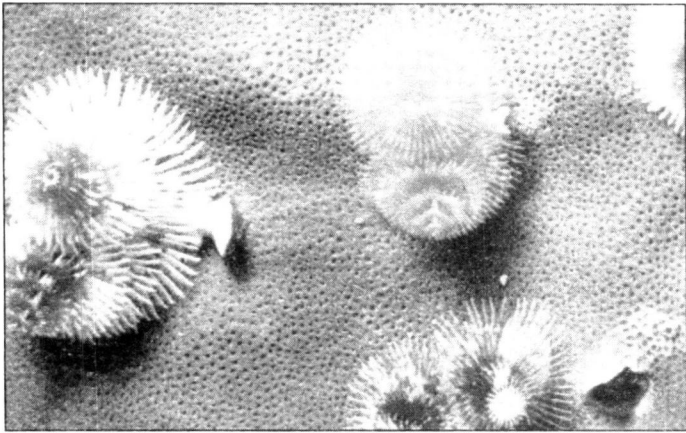


මීට අමතරව රුමස්සල උල්පානයකින් කඩා වැටුණු කොටසක් වශයෙන් ද හු විද්‍යාඥයන් විසින් මත පළකර තිබේ.

ජන ප්‍ර වා ද ය ට අනුව රුමස්සල පිලිබද ඉතිහාසය රාම සීතා පුවත තෙක් දිව

යයි. ජනප්‍රවාදයට අනුව සීතාව පැහැරගෙන ආ රාවණා සමග ඇවිලී ගිය යුද්ධයේදී රාවණා විසින් විදින ලද වීස හියකින් රාමාට සහ ඔහුගේ සෙබළුන්ට බරපතල ලෙස තුවාල විය. එම වීස සහිත තුවාල වලට ප්‍රතිකාර කිරීම සඳහා අවශ්‍ය වූ "මාන සංජීව" නම් ඖෂධය තිබුණේ

හිමාල අඩවියේ පමණි. එම ඖෂධ වර්ගය ගෙන ඒම සඳහා හිමාලයට පිටත් කල හතුවන්නට ඖෂධ වර්ගය කුමක්දැයි හඳුනාගත නොහැකි විය. මේ නිසා හිමාලයේ ඔසු උයනෙකින් කොටසක් කඩා එම කොටස මුළුමනින්ම ඔසවා ඒමට හතුවන්නට සිදුවිලි. එසේ කඩාගත් කඳු වැටියේ කොටසක් ඔසවා එන අතර වැටුණු එක් හුමි කොටසක් ලෙස රුමස්සල දක්වේ. උණා වැටුණු යන අරුතින් රුමස්සල අසල පිහිටි උණවටුනට එම නම සැදුණු බවද කියැවේ. කෙසේ හෝ වේවා රුමස්සල කඳු මුදුනට තැගගත්විට දැකිය හැක්කේ ඉතා වමන්කාර දසුනකි. ඉන්දීය සාගරයෙන් රට ඇතුළට තෙරගිය බොක්කක් සහිත ප්‍රදේශයක් හා එහි පසෙකින් ගාලු වරායත්, ගාලු කොටුවත් සිත් වශීකරන සුළුය. කෙසේ හෝ වේවා සොබා සොන්දර්යයෙන් අනුන රුමස්සල කඳු ගැටය එහි පිහිටි අවට ප්‍රදේශය හා සසඳන විට එය වෙනම සුවිශේෂී පරිසර පද්ධතියක් වශයෙන් හඳුන්වාදීම වඩාත් සාධාරණය. වෙරළ ආශ්‍රිතව පිහිටා තිබුණත් මෙහිදී දක්නට ලැබෙන ශාක හා ජෛව විවිධත්වය අතින් විශේෂත්වයක් ගනී. හෙක්ටයාර 170 ක පමණ හුමි භාගයක් වසා පැතිරුණු මෙම සඳහරන වනපෙන 2003.01.03 වෙනි දින සිට අභය භූමියක් බවට ප්‍රකාශයට පත්කර ඇති අතර, එහි ඉතා දුර්ලභ ගණයේ ශාක රැසකට ද නිජබිම සපයා දී තිබේ. කොත්තලත් නමින් හඳුන්වන ලබන ශාක විශේෂය ඒ අතර විශේෂත්වයක් ගනී. ශ්‍රී ලංකාවේ වෙනත් තැනකදී සුලබව හමු නොවන හා දිවයිනේම ඉතා අතලොස්සක් පමණක් ඇති දුර්ලභ ගනයේ මෙම ශාක පහක්ම රුමස්සලදී හමුවේ.



රුමස්සල මුදුනේ ලන්දේසින් විසින් ඉදිකරන ලද ප්‍රදීපාගාරයේ අද ඉතිරිව ඇත්තේ කැඩී බිඳී ගිය තටු-බුන් පමණි. දෙවොල් දෙවියන්ගේ අඩවිය ලෙස පැරැන්නන් විසින් සලකනු ලබන උණුවටුන හා රුමස්සල පරිසරය පිළිබඳව ප්‍රදේශවාසීන් විසින් තවමත් පුදුමාකාර ගෞරවයක් හා භක්තියක් දක්වනු ලැබේ. එවකට සදහරිත වැසි වනයෙන් වැසී තිබූ රුමස්සල අඩවියෙහි දිය පිල්ලකින් තැව්ට විවිධ ලෙඩරෝග සුවපත් කෙරෙහිසි ගැමියන් විසින් අදහන අතර, එම පිල්ල ආසන්නයේ වූ රුස්ස අඹ ගසද හාස්කමක් ලෙස දකිති. එක් වාරයකදී අඹගෙඩි 25 කට අඩු ප්‍රමාණයක් පමණක් එල ගන්නා මෙම අඹ ගසෙහි ගෙඩි ඉදි සුවද පැතිරෙනතුරු ඒවාට අත නොතබන්නට ගැමියෝ වගබලා ගනිනුයි කියැවේ.

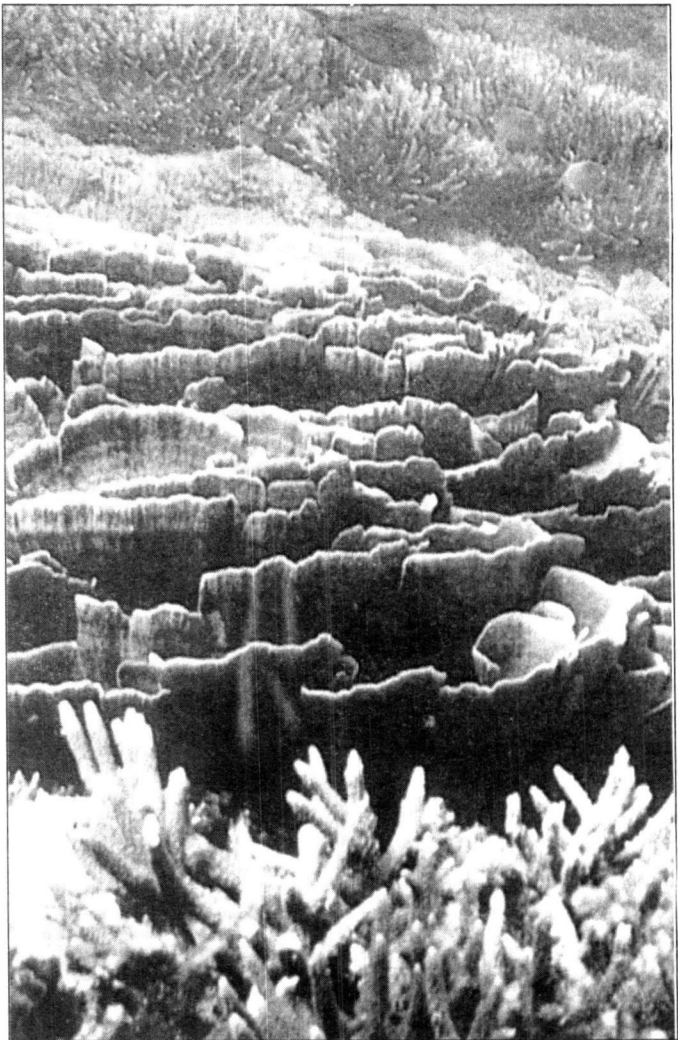
ඉන්දියාවේ සිට පැමිණි බ්‍රාහ්මණයන් මෙම වන පෙතෙහි වරින් වර වාසය කළ බවත් පැරැන්නෝ තවමත් සිහිපත් කරති.

දෙවකන්ද හා ඊටිගල වනපෙන් වලට සමාන ඉතා දුර්ලභ ගණයේ හා වටිනා ඖෂධ පැළෑටි රැසකට හිමිකම් කියන රුමස්සල වනපෙන තුළ වෙතිවැල් බිං කොහොඹ, කප්පරවල්ලිය, වරා, තවහන්දි, වෙලන්ගිරිය, කටුපිට, දෙලිය, මුණමල්, වැනි ඖෂධ වර්ග 150 කට ආසන්න ප්‍රමාණයක් දක්නට ලැබේ. ඉතා මෑතක් වනතුරු ඉරුරාජ, වනරාජ, ජවාමකුට, වැනි ඖෂධ විශේෂ ද රුමස්සල වනපෙන තුළ දැකිය හැකි විය.

ශ්‍රී ලංකාවේ දැනට ඉතිරිව තිබෙන හොඳම ජීව කොරල් පරය වශයෙන් සැලකෙන බොතවිස්ටා කොරල්පරය ඇත්තේ ද රුමස්සල පාමුල පිහිටි මුහුදේය.

හික්කඩුව කොරල්පරය හා සසඳන විට එහි දැනට ජීවී කොරල් ප්‍රමාණය 30% දක්වා පහත බැස තිබියදී මෙම බොතවිස්ටා කොරල්පරය ජීව කොරල් 70% කින් සමන්විත වන බව සොයාගෙන තිබේ. මෙම කොරල් පරය කොරල් විශේෂ 37 කින් පමණ සමන්විත වන බවත් ශ්‍රී ලංකාවේ කොරල් පරයක් ආශ්‍රිතව වෙසෙන වැඩිම මත්ස්‍ය විශේෂ 480 ක් පමණ මෙම කොරල් පරය ආශ්‍රිතව වෙසෙන බවට හඳුනාගෙන ඇති බවත් සඳහන් වේ. මෙම කොරල් පරය ආශ්‍රිතව වෙසෙන එක් සුවිශේෂී මත්ස්‍ය විශේෂයක් වනුයේ සමනල මාළුවා නමින් හැඳින්වෙන මත්ස්‍ය විශේෂයයි. සමනලයන් මෙන් වර්ණගත් මෙම මත්ස්‍යයන් පාතාවෝ නමින් දැක්වෙන අතර, පාතා මත්ස්‍ය වර්ග 22 කින් පාතාවෝ වර්ග 18 ක්ම මෙම කොරල් පරය ආශ්‍රිතව වෙසෙන බවද පැවසේ. ඒ හැරුණු විට ඉස්සන්, පොකිරිස්සන්, බෙල්ලන්, තාරකා මාළුවන් මෙන්ම දුර්ලභ මත්ස්‍ය විශේෂ දෙකක් ලෙස හැඳින්වෙන පොළිකිවි හා දැලිකිවියන නම් වලින් හැඳින්වෙන මත්ස්‍ය විශේෂ ද මෙම කොරල් පරයේ වෙසෙති. කෙසේ වුවද ගාළු වරායේ සංවර්ධිත කටයුතු මෙන්ම සංචාරක කර්මාන්තය හා ධීවර කර්මාන්තය නිසා ද මෙම කොරල් පරය අද විනාශයේ එළිපත්ව පැමිණ ඇති බව සඳහන් කළ යුතුව ඇත.

මෑත අතීතයේදී දක්නට ලැබුනාක් මෙන් විශාල ප්‍රමාණයක් වශයෙන් දැකිය නොහැකි වුවද රුමස්සල වනපෙතෙහි සැරසරණ සියොතුන් අතරට වැහි ලිහිණියා මුහුදු රාජාලියන් ප්‍රධාන වශයෙන් ඇතුළත් වන අතර සංචාරක සමයේ ඇදී එන පර්යටන



පක්ෂි විශේෂ රැසක් ද දැකබලාගත හැකිය. මෙහිදී මෙම පරිසරයටම ආවේනික සමනල විශේෂ කිහිපයක්ද හමුවේ.

ගාළුපාරේ සිට බොතවිස්ටා පාසල දෙසින් පැමිණෙන විට ඇත්තෙන්ම එබඳු ජනාකීර්ණ පරිසරයක රුමස්සල වැනි සුන්දර පරිසරයක් ඉතිරිවී පවතීද යන්න කෙනෙකුගේ සිතට තිතැතින් ඇතිවීම ගැන පුදුම විය යුතු නොවේ. කෙසේ වුවද මිනිසුන්ගේ අනුවණකම නිසාම විනාශයට පත්වෙමින් පවතින මෙම පරිසර පද්ධතිය අනාගත පරපුර වෙනුවෙන් කොතෙක් කාලයක් ඉතිරිවේද යන පැනය ද මතුවේ.

සමස්තයක් වශයෙන් ගත් කල රුමස්සල කන්දත් උණුවටුන වෙරළත් අද මුහුණ පා ඇත්තේ ශ්‍රී ලංකාවේ අනෙකුත් පරිසර පද්ධතීන් පොදුවේ මුහුණදී ඇති පාරිසරික ගැටළු අහිමිවී යන විශාල ගැටළු සම්භාරයකටය. වැල නොකැඩී ඇදී එන සංචාරකයන් නිසා පරිසරය අවලස්සන විමට මග පාද ඇත්තේ

පොලිතින් වැනි කැලි කසල පමණක් නොවේ. පාරිසරික තුල්‍යතාවයටද තර්ජනයක් වෙමින් ඉදිවන අතවසර ඉදිකිරීම් මෙන්ම අවට කලුගල්කුළු කැබලි කරන ගල්බෝර ද දැනටමත් මෙම පරිසර පද්ධතියේ තිරසාර භාවයට තර්ජනයක් වී තිබේ. විශේෂයෙන් සති අන්ත නිවාඩු දිනවලදී උණුවටුන වෙරළට ඇදී එන දේශීය සංචාරකයන්ගේ නොමනා හැසිරීම් රටාව සමග මන්ද්‍රව්‍ය උවදුර ද අද පාරිසරික පිරිවැසකටත් වඩා ප්‍රබල සමාජීය ගැටළුවක් බවට පත්වී තිබේ. සංචාරක ව්‍යාපාරයේ පදනම ලෙස සැලකෙන පරිසරය මනා කළමනාකාරිත්වයෙකින් තොර සංචාරක ව්‍යාපාරය නිසා විනාශයට පත්විය හැකි බවට පුපුකට සංචාරක විශේෂඥයෙකු වන ක්‍රිස්ටෝපර් හොලෝවේ විසින් කර ඇති ප්‍රකාශය සනාථ කෙරෙන හොඳම තිදසුනක් බවට මෙම පරිසර පද්ධතිය පත්විය හැකි කාලය වැඩි ඇතක නොවන බවද අවසාන වශයෙන් සඳහන් කිරීමට සිදුවී තිබේ. ■