

බෝග වගාව

දෙළුම්

ත්තලම, අනුරාධපුරය, හම්බන්තොට, යාපනය හා මොනරාගල වැනි දිස්ත්‍රික්කවල දෙළුම් වැඩි වශයෙන් වගා කෙරේ. පලතුරක් ලෙස මෙය වගා කළ ද විසිතුරු පැලෑටියක් ලෙස ද ඉල්ලුමක් පවතී. ගසේ හුරුබුහුටි බව දිගුකාලයක් පැවතීම මෙන් ම අලංකාර මල් පිපීම මෙයට හේතුවෙයි.

දෙළුම් ගසේ සුම කොටසක් ම ඖෂධීය ගුණයෙන් යුක්ත ය. දෙළුම් ගසේ මාංසලයේ යුෂය අපිරණය හා ලාදුරු සඳහා ප්‍රතිකාර කිරීමට යොදා ගැනේ. නම්බාගත් දෙළුම් කොළ අස් නැවීම සඳහා බහුලව භාවිත කරන අතර කඳේ පොතු, කොළ, ලපටි ගෙඩි සහ පැසුණු ගෙඩි පාචනය හා අභ්‍යන්තර ලේ වහනය වීම් සඳහා කරන ප්‍රතිකාරවලදී යොදා ගැනේ. ධූනිත් අධංගු දෙළුම් ගසේ පොතු සම පදනම් කිරීම සඳහා භාවිත කෙරේ. මේරු ගෙඩියේ පොත්ත සහ මල්, රෙදි වර්ණ ගැන්වීම සඳහාත් යොදා ගැනේ. කෘමිනාශක නිපදවීම සඳහා ද ගසේ පොත්ත ජපන් ජාතිකයන් විසින් යොදා ගනියි. පැසුණු දෙළුම් ගෙඩිවල බිජු වටා ඇති මාංසලය එලෙසම ආහාරය සඳහා යොදා ගැනේ. එසේම මාංසලය මිරිකා පලතුරු පානයක් ද පිළියෙල කරගත හැකි ය. ජෙලි නිපදවීමට ද මධ්‍යසාර වර්ග සමග මිශ්‍ර කිරීමට භාවිත කරන ග්‍රෙහඩිත් නම් සිරස් වර්ගය සඳහා ද දෙළුම් යුෂ යොදා ගනියි. ජලය, ශක්තිය, ප්‍රෝටීන, මේදය, කාබෝහයිඩ්‍රේට්, කැල්සියම්, පොස්පරස්, යකඩ, තයමින්, රයිබොෆ්ලේවින්, තයසින් හා විටමින් සි දෙළුම්වල අඩංගු ය.

ප්‍රභේද

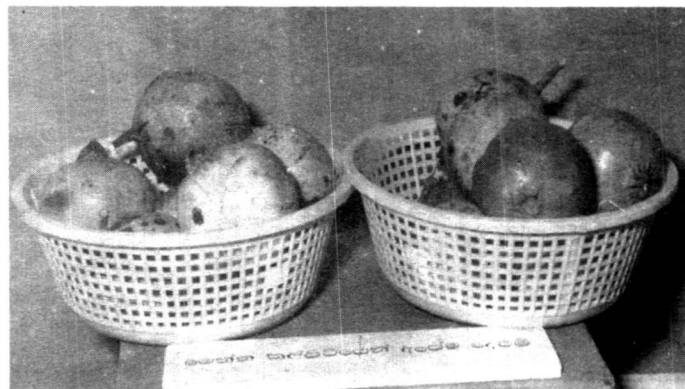
මෙරට වගා කිරීම සඳහා ඒ ඒ ප්‍රදේශ සඳහා සුදුසු ප්‍රභේද තවම හරිහැටි හඳුනාගෙන නැත. නමුත් උසස් ගුණාත්මක බවකින් යුත් ගස්වලින් ලබා ගන්නා පැල, සිටුවීම් සඳහා යොදා ගත යුතු ය.

විවිධ දේශගුණික තත්ත්වයන්ට හොඳින් අනුවර්තනය වීමේ හැකියාවක් ද දෙළුම් ගසට ඇත. ශීත හා තද උණුසුම් තත්ත්වයන්



දෙළුම් සහ පෙයාරස්

දෙළුම් සහ පෙයාරස්



දෙළුම්

පවතින ප්‍රදේශවල වගා කිරීමේ දී උසස් ගුණයෙන් යුත් දෙළුම් නෙලාගත හැකි ය. දැඩි වියළි කාලගුණයට පවා හොඳින් ඔරොත්තු දෙන නිසා එල ලබා ගැනීමට නම් ජල සම්පාදනය කළ යුතු ය. උසස් අස්වැන්නක් ලබා ගැනීම සඳහා මැටි ලෝම පසක වගා කිරීම ඉතා සුදුසු ය. එහෙත් ගුණාංගවල විශාල වෙනස්කම් පවතින පස් වර්ග රාශියක දෙළුම් වගා කළ හැකි ය. සිටුවීම් සඳහා ප්‍රධාන ආකාර තුනකට දෙළුම් පැල නිපදවා ගත හැකි ය.

- 1 - බිජු පැල
 - 2 - මුල් ඇද්දු දඩු කැබැලි
 - 3 - වායව අතු බැඳීම
- වර්ෂා කාලය ආරම්භ වීමත් සමගම සකස් කරගත් වළවල්වල පැල සිටුවීම වැදගත් වේ. පැල සිටුවා වසරක් පමණ ගතවූ පසුව පැල වටා රවුමක ආකාරයෙන් පස් ඉවත් කළ යුතු ය.
- ගසේ වර්ධනය අනුව පස් ඉවත් කළ යුතු ප්‍රදේශයේ විශාලත්වය මීටර 1 හෝ 11/2 ක් හෝ විය හැකි ය. මෙලෙස පස් ඉවත් කළ ප්‍රදේශයට හොඳින් දිරාපත් වූ ගොම පොහොර හෝ කාබනික ද්‍රව්‍ය හෝ යොදා නැවත පස්වලින්

වැසීම ද වැදගත්. වර්ෂා කාලය ආරම්භවීමත් සමගම මෙය කළ යුතු ය. පසේ සරුබව අඩු නම් හෝ පසේ වර්ධනය දුර්වල නම් එය මහහරවා ගැනීමට ගොම පොහොර සමග යුරියා ගරුම් 100 - 150 පමණ සුම ගසකට ම යෙදීම ද වැදගත් වේ. ගස වටා ඇති ප්‍රදේශය වල් පැලෑටිවලින් තොරව තබා ගැනීම කළ යුතු ය. දෙළුම් ගස ක්‍රමානුකූලව පුහුණු කිරීමෙන් ද ගසට මනා පෙනුමක් හා උසස් ගුණාත්මක අස්වැන්නක් ලබා ගත හැකි ය.

දෙළුම් සමනලයා, කඳ විදින පණුවා, සුදු මැස්සා, පීටි මකුණා හා කොරපොතු කෘමියා මගින් ද වගාවට හානි ගෙන දෙයි.

මල් හටගෙන මාස 6 - 7 ක් පසු අස්වනු නෙලා ගත හැකි ය. වසරක දී එක් ගසකින් ගෙඩි 70 - 200 දක්වා ප්‍රමාණයක් ලබා ගත හැකියි. නෙලීමට සුදුසු පැසුණු ගෙඩි හඳුනා ගැනීම සඳහා ඊට ඇඟිලි වලින් තට්ටු කළ යුතු ය. එහි දී ඇසෙන ශබ්දය මගින් පැසුණු ගෙඩි හඳුනාගැනීමට පුළුවන.

පෙයාරස්

මුහුදු මට්ටමේ සිට අඩි 4000 කට වඩා උසැති උඩරට තෙත් සහ අත්තර් කලාපයට අයත් ප්‍රදේශවල ඉතා සාර්ථකව පෙයාරස් වගා කළ හැකි ය. පවත්නා වර්ෂාපතනය හා අඩු ආර්ද්‍රතාව මගින් එළදව වැඩි කිරීම හා ගස් නිරෝගීව තබා ගැනීමට හැකි ය. මැයි ජූනි හා ජූලි මාසවල පවතින තරමක වේගවත් සුළං මගින් ගෙඩි හැලීම, කොළ හා ලපටි අතු වලට හානි වීම සිදුවන නිසා සුළං බාධක ඇති කිරීම වැදගත් ය.

- ප්‍රභේද
- 1 - දේශීය වර්ගය
 - ගොවි ක්ෂේත්‍රවල මෙම ප්‍රභේදය ව්‍යාප්තව තිබේ. ඉඳුණු ගෙඩිවල පොත්ත කහ පැහැයට හුරු කොළ පැහැයක් ගනී යි. ලා දුඹුරු පැහැති පැල්ලම් ද ඇති අතර අඩු රසයකින් ද යුක්ත ය.
 - 2 - රහංගල පෙයාරස්
 - උඩරට අත්තර් කලාපයේ සාර්ථකව වගා කළ හැකි ප්‍රභේදයකි. ඉඳුණු විට දුඹුරු පැහැ වූ ගෙඩියේ පොත්ත මත ලා දුඹුරු පැහැති තිත් විසිර පවතියි.

දෛවික සහ පෙයාර්ස්

73 පිටුවෙන්

සාර්ථක වගාවක් හා වර්ධනයක් සඳහා මීටර 2 ක් පමණ ගැඹුරට විහිදෙන පසක් තිබීම වැදගත්. හොඳ ජල වහනයක් මෙන් ම හැගන ජල මට්ටම පොළව මතුපිට සිට මීටර 2 - 3 ක් පහළින් තිබීමද අත්‍යවශ්‍ය ය. රතු සහ පොඩ්සොලික් පස තිබෙන ප්‍රදේශවල පෙයාර්ස් වගාව පැතිර පවතියි. වැසි කාලය ආරම්භවීමට මසකට පමණ පෙර නියමිත පරතරයට වලවල් කපා කාබනික පොහොර යොදා තිබීමෙන් වැසි කාලය ආරම්භවීමත් සමගම පැල සිටුවිය හැකි ය. සුප්තමිබර් හා ඔක්තොබර් මාස පැල සිටුවීමට සුදුසුම කාලය වේ. අධික සුළං තොමැති ස්ථානවල මාර්තු හා අප්‍රේල් මාසවලදී වුවද පැල සිටුවිය

හැකි ය. හෙක්ටයාර් 1 ක් සඳහා පැල 700 ක් අවශ්‍යවන අතර පැල නිපදවීම සඳහා දඬු කැබලි ලබාගත යුතු සුදුසුම කාලය වන්නේ නොවැම්බර් - ජනවාරි අවදියයි.

පැල නිපදවීම ක්‍රම තුනකට කළ හැකි ය.

1. එකවර බඳුන්වල සිටුවීම
 2. වැලි තවාකක සිටුවා පසුව බඳුන් කිරීම
 3. කැලස් කරවා බඳුන් කිරීම
- මීට අමතරව බද්ධ කිරීම මගින් ද පැල ලබා ගත හැකි ය.
- පැල සිටුවීමේදී ජේළි අතර පරතරය මීටර 4 ක් ද ජේළිය තුළ එය මීටර 3.5 ක් ද තිබිය යුතු ය. සෙන්ටිමීටර 60x60x60 ප්‍රමාණයේ වලවල් ද කපා ගත යුතු ය. එම වලකට ගොම

පොහොර හෝ කොම්පොස්ට් පොහොර කිලෝ ග්රෑම් 8-10 ක් යොදා පස් සමග මිශ්‍ර කොට තැබූ වලවල් පුරවා ගත යුතු ය. අනතුරුව නිර්දේශිත පොහොර මිශ්‍රණයෙන් ග්රෑම් 225 ක් එක වලකට යොදා සතියකින් පමණ පසු එහි පැල සිටුවිය යුතු ය. පැලය සෘජුව තබා ගැනීම සඳහා ඊ අසලින් සිටවන ආධාරකය හා පැලය ලඟුවකින් ගැට ගැසීමෙන්, ගස පුහුණු කිරීමේ දී ඇතිවන අපහසුතා මග හැරේ. රසායනික පොහොර යෙදීම මාස 6 කට වරක් බැගින් කළ යුතු ය. සෑම අවස්ථාවකදීම ගොම පොහොර හෝ කොම්පොස්ට් පොහොර හෝ කුඩා 2 ක් පමණ ගසට යෙදීම සුදුසු ය. ගසේ පාමුල සිට අතු විහිදී ඇති සීමාව දක්වා පොහොර යෙදීම වැදගත් වන අතර පොහොර යොදන අවස්ථාවෙහි පසේ මනා තෙතමනයක් තිබීම ද

අත්‍යවශ්‍ය ය. පොහොර යෙදීමෙන් අනතුරුව හොඳින් ජල සම්පාදනය කළ යුතු ය. පැල සිටුවා නරමක් වැඩෙනතුරු ජලය සැපයීම අවශ්‍ය ය. දිගු කාලයක් වර්ෂාව නොමැති නම් ජලය සැපයිය යුතු ය. එල දරන කාලයේ දී නිසි පරිදි වර්ෂාව නොලැබේ නම් සතියකට වරක් බැගින් ජලය සැපයීම කළ යුතු ය.

පෙයාර්ස් කබළු රෝගය, රක්තපටල රෝගය, කුඩිත්තා හා පලතුරු මැස්සා මගින් හානි ගෙන දෙයි. ගෙඩි ඉඳෙන තුරු පසෙහි තිබීම වැදගත්. ඉදුණු විට කහ පැහැට හුරු දුඹුරු පැහැ ගනියි. වසරකට වරක් එල හට ගනියි. අස්වනු තෙලීම ජූලි - සැප්තැම්බර් මාසවල සිදු කෙරේ. සිටුවා වසර 6-7 කින් පසු අස්වනු තෙලීම කළ හැකි ය.

සවිභත
සමන්ත මල්ලවආරච්චි
තිළිණ රුවන් මලලසේකර