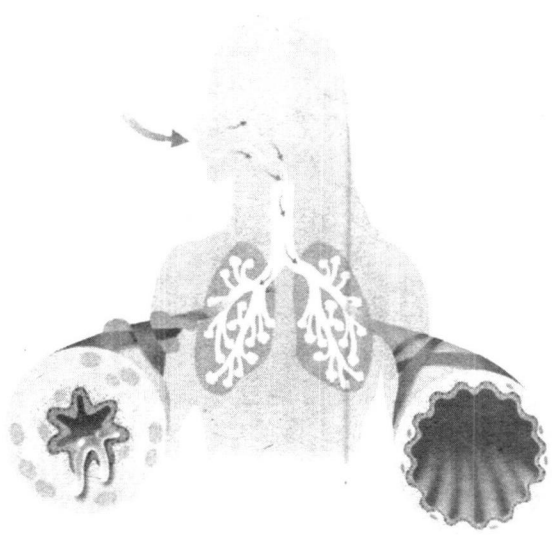


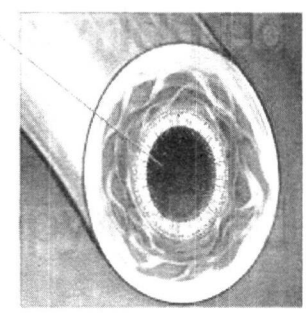
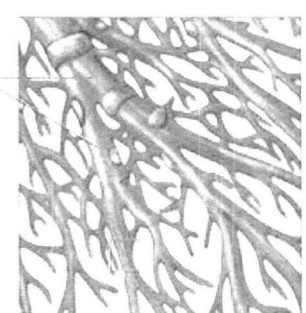
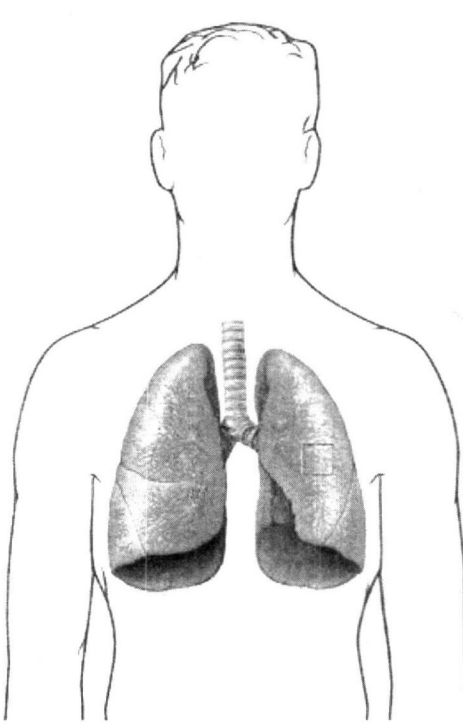
# ඇදුම

මිනිස් ශරීරය වෙළාගන්නා විවිධ අසාත්මිකතා හා රෝගකාරකයන් හේතුවෙන් දහස් ගණනක් මිය යති. ළමා, තරුණ, මහලු කොයිකාටත් එකසේ වැදගත් වන නිරෝගී සම්පත රටක සංවර්ධනය කෙරේ සෘජු ලෙස ම බලපාන්නකි. එහෙයින් ඕනෑම රටක්, සෞඛ්‍ය ක්ෂේත්‍රය සඳහා විශාල පිරිවැයක් දරයි.



එය එසේ වුවද රෝගීන් ද සිය පැවැත්ම කෙරෙහි දැඩි අවධානය යොමු කළ යුතු ය. එලෙස පාලනය කළ හැකි රෝගී තත්ත්වයක් ඇදුම රෝගය පෙණහැල්ලේ නිදන්ගතව පවතින රෝගී තත්ත්වයක් ලෙස මෙය හඳුනා ගැනේ. නිර්වාචට ම සුව කළ නොහැකි නමුත් දීර්ඝකාලීනව ප්‍රතිකාර කිරීමෙන් මෙය පාලනය කළ හැකි ය. මෙම රෝගය හඳුනාගත හැකි ලක්ෂණ කීපයකි. හුස්ම ගැනීමේ දී ඇතිවන අපහසුතාව, හතිය, පපුවේ තද ගතිය, සහ කැස්ස ඒ අතර වේ. රාත්‍රී කාලයේ දී මෙම රෝග ලක්ෂණ ඇතිවීමේ ප්‍රවණතාව ඉහළ ය.

ඇතැම් පුද්ගලයන්ට ක්ෂණිකව උද්දීපනය වන ශ්වාස නාල පවතී. සීගරටි දුම්, සුරතල් සතුන් හා ගැවසීම, විවිධ විසිරන (ස්ප්‍රේ) වර්ග, ඇතැම් ශාරීරික අභ්‍යාස, කාලගුණික තත්ත්ව ආදිය මගින් මෙවැනි අසාත්මිකතාවන් ඇති පුද්ගලයන්ගේ ශ්වාස නාල උද්දීපනය වේ. ඒ මගින් ඒවා ඉදිමී පේශී සංකෝචනය වීමෙන් සෙම ඇති වී ශ්වාසනාල අවහිර වේ. ප්‍රධාන වශයෙන් ශ්වාස නාල කුඩා වීම සිදු වේ.



දෙමාපියන් හෝ ලේ නෑයන් ඇදුම හෝ පීනස රෝගයෙන් පෙළෙන්නේ නම් ඔවුන්ගේ දරුවන් මෙම අසාත්මිකතාවෙන් පෙළීමට ඇති ඉඩකඩ වැඩිය. දරුවා කුස ඔත් කාලයේ දී මව දුම් පානය කළේ නම්, උපදින දරුවා මෙම රෝගයට බඳුන් විය හැකිය. මෙරට වසරකට 1,80,000 දෙනෙකු මෙම රෝගයෙන් රෝහල් ගත වේ. වසරකදී ඇදුම රෝගය හේතුවෙන් සිදුවන මරණ සංඛ්‍යාව දහසකි.

මෙවැනි අසාත්මිකතාවන්ට ගොදුරු වන පුද්ගලයන් සිය ශරීර සෞඛ්‍ය කෙරෙහි වැඩි විශේෂ අවධානයක් යොමු කළ යුතු ය. ශ්වාස නාල උද්දී-පනය කරන්නා වූ ඉහත දැක්වූ සාධකයන්ගෙන් දුරස්ථ සිටීමට වග බලා ගත යුතු ය. එසේම සංකෝචනය වූ ශ්වාස නාල විවර කර ගැනීම සඳහා අවශ්‍ය ප්‍රතිකාර ලබා ගත යුතු ය.

මෙම ශ්වාස නාල ප්‍රදාහයට ප්‍රතිකාර ගැනීමේදී නොකඩවා නියමිත බේන් මාත්‍රාව ලබා ගැනීමට රෝගීන් කල්පනාකාරී විය යුතු ය. එසේම steroid භාවිතය හා "ඉන්හේලර්" භාවිතයට යොමු විය යුතු ය. ඒ සඳහා නියමිත වෛද්‍ය උපදෙස් නිසි ලෙස පිළිපැදීමට වගබලා ගත යුතු ය.

"ඉන්හේලර්" භාවිතයේ වාසි පහත පරිදි වේ.

- \* අවම මාත්‍රාව ලබාගත හැකිවීම
  - \* පෙණහැල්ලට සෘජුවම ඇතුළු වීම
  - \* අතිතකර ප්‍රතිඵල අවම වීම
- ඉන්හේලර් උපකරණ තෝරා ගැනීමේදී සැලකිය යුතු වැදගත් ම කරුණ වන්නේ හොඳම වර්ගයේ ඒවා මිලදී ගැනීමයි.

**ඇදුමට ක්ෂණික ප්‍රතිකාර**

- \* බ්‍රොස්කොඩයිල් වර්ගයේ ඖෂධ ක්ෂණිකව ලබා දීම

මෙය ලබා ගැනීමෙන් පැයක පමණ කාලයක් තුළදී රෝගියාට පහසුවක් දැනිය යුතු ය. බ්‍රොස්කොඩයිල් ලබා දීමෙන් අනතුරුව ද රෝගියා ගේ පහත ලක්ෂණ ඔබට දැකිය හැකිනම් වෛද්‍යවරයකු වෙත යාම සුදුසු ය.

- \* හුස්ම ගැනීමේ දී ඇතිවන තද ගතිය
  - \* කතා කිරීමේ අපහසුතාව
  - \* තොල් හා ඇඟිලි නිල් හෝ අළු පැහැවීම
  - \* හුස්ම ගැනීමේදී නාසය පිම්බී යාම
  - \* නාඩි වැටීම වේගවත්වීම හා
  - \* ඇවිදීමට අපහසුවීම
- ඒ අතර වේ.

වයස් හේදයක් නොමැතිව වැළඳෙන මෙම රෝගයෙන් වැඩි වශයෙන් මිය ගොස් ඇති බවට වාර්තා වී ඇත්තේ

සිව්වැනි වියේ පසුවන දරුවන් ය. ප්‍රදරුවන් සිය දෙනෙකු ගතහොත් 20-30 ක් අතර ප්‍රමාණයකට හතිය ඇත. දවස පුරාම ඇතිවන කැස්ස, කහින් කඩ ඇතිවන කැස්ස හෝ හුස්ම ගැනීමේදී වන අපහසුතාව ප්‍රදරුවන් වෙතින් බහුලව දක්නට ලැබෙන රෝගී ලක්ෂණ ය.

දෙමාපියන් හෝ ලේ නෑයන් ඇදුම හෝ පීනස රෝගයෙන් පෙළෙන්නේ නම් ඔවුන්ගේ දරුවන් මෙම අසාත්මිකතාවෙන් පෙළීමට ඇති ඉඩකඩ වැඩිය. දරුවා කුස ඔත් කාලයේ දී මව දුම් පානය කළේ නම්, උපදින දරුවා මෙම රෝගයට බඳුන් විය හැකිය.

මෙරට වසරකට 1,80,000 දෙනෙකු මෙම රෝගයෙන් රෝහල් ගත වේ. වසරකදී ඇදුම රෝගය හේතුවෙන් සිදුවන මරණ සංඛ්‍යාව දහසකි. දළ වශයෙන්, ශ්‍රී ලංකාවේ මිලියනයක් පමණ දෙනා මෙම රෝගයෙන් පීඩා විඳිති.

ඔවුන් සිය රෝගී තත්ත්වය කෙරෙහි දක්වන නොසැලකිල්ලකම හා නොදැනුවත්කම මෙය පාලනය කිරීමට අපහසුවීම කෙරෙහි බලපා ඇති ප්‍රධාන සාධකයකි.

ගස්වල පරාග, සතුන්ගේ ලෝම ආදිය අසාත්මිකතා ඇති පුද්ගලයන්ගේ න්සයෙන් ශරීරගතවීමෙන් ප්‍රතිදේහ ඇති වේ. එහිදී සිදුවන රසායනික ක්‍රියාවලියේ ප්‍රතිඵලයක් ලෙස සෛල ඉදිමීමෙන් ආශ්වාස ප්‍රශ්වාස අපහසුතා ඇති වේ. නැතහොත් ඇදුම හට ගනී. පෙනහලු තුවාල වී පේශි සනවීම එහි ප්‍රතිඵලයක් ලෙස සිදු වේ. දිගුකාලීනව මෙම තුවාල ඇතිවීමෙන් රෝගියාගේ ජීවිතය ඩැහැ ගන්නට පවා ඇදුම රෝගය ප්‍රබල විය හැකිය.

**ලෝක ඇදුම දිනය වෙනුවෙන් පැවති සම්මන්ත්‍රණය ඇසුරිනි.**

**නිලුකා ඩී. නිලකරත්න**

