

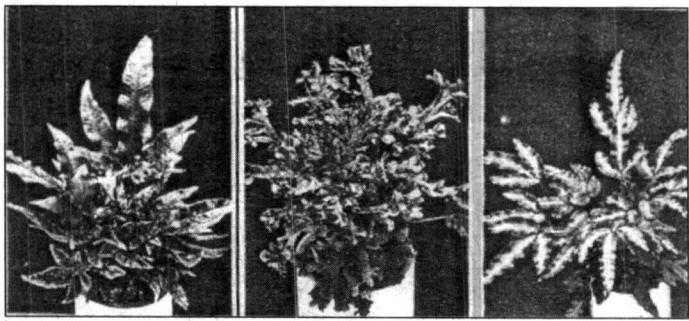
# නිවස සරසන විසිතුරු පැළ



නිවසේ හා ගෙවත්තේ වැඩෙන විසිතුරු පැළ ගොන්නේ සිසිල් සාමාජිකයා ලෙස මිචන හැඳින්විය හැකිය. මිචන අයත් වන්නේ මල්-හට නොගන්නා හෙවත් අපුෂ්ප ශාක වංශයටය. ඇල්ගේ, පාසි, සැලජ්නෙල්ලා සහ ලයිකො-පොඩියම් හා බෙදුරු ද මිචන අයත් කණ්ඩායමට අයත් වේ. මේවායේ පත්‍රවල යට පැත්තේ ඇති බිජුනු ශාභාවල සෑදෙන බිජුනු මේරු පසු වාතයට එක්වී ව්‍යාප්ත වන අතර අවශ්‍ය තෙතමනය හා සෙවන ඇති තැන්වල පතිත වූ විට පැළ වේ.

ලෝකය පුරා මිචන විශේෂ 9000 ක් පමණ ඇති අතර වැඩි වශයෙන් සමකයට ආසන්න ප්‍රදේශවල දක්නට ලැබේ. ඉතා සිහින් කෙස් ගසක ප්‍රමාණයේ සිට අඩි 80 ක් තරම් උසට වැඩෙන විශාල ප්‍රමාණයේ ශාක දක්වා පරාසයක මිචන කාණ්ඩය විහිදේ. ඇතුළු මිචන වර්ග අප්‍රිකා (වෙනත් ශාක මත වැඩෙන එම ශාකයෙන් පෝෂණය නොවන) ලෙසද පවතී. මේවා හුගත කඳුන්-වලින් යුක්ත වේ. බොහෝ වර්ග-වලට ඇත්තේ පොළොවට සෘජුව වැඩෙන අලටිය නමින් හැඳින්වෙන හුගත කඳකි. ඒවායේ කඳෙන් මතු-වන පත්‍ර සමූහය කුඩායක ආකාර-යට විසිර පවතී. තවත් වර්ගවල පොළොවට සමාන්තරව විහිදෙන හුගත කඳෙහි තැනින් තැනින් පත්‍ර

## ගතව සිසිල දෙන මිචන



මතු වේ. ගස් වශයෙන් වැඩෙන මිචනවල ස්ත්‍රී හා පුරුෂ ශාක වෙන වෙනම පිහිටයි. ප්‍රචාරණය - මේවා බෝකර ගත හැකි ක්‍රම තුනක් ඇත. 1. පදුරුවල පැළ වෙන් කිරීමෙන් 2 පත්‍ර මත හටගන්නා කුඩා ශාක වෙන්කිරීමෙන් 3. පත්‍ර යටිපැත්තේ හටගන්නා බිජුනුවලින් මුල් ක්‍රම දෙක වෙනත් පැළවලදී යොදා ගන්නා ආකාරයටම ක්‍රියාත්මක කළ හැකිය. බිජුනු මගින් බෝකර ගැනීම එකවර පැළ රාශියක් ලබා ගැනීමට යෝග්‍ය එහෙත් තරමක් අසීරු ක්‍රියාමාර්ගයකි. මෙහිදී ප්‍රධානම ප්‍රශ්නය වන්නේ බිජුනුවල වර්ධනයට අවශ්‍ය

ආලෝක තත්ත්වය (එළිය හෝ අඳුර) ද ජලය ද ප්‍රශස්ත මට්ටමින් ලබාදීමත් දීලීර වර්ධනය මගින් වන හානිය වළකා ගැනීමත්ය. කුඩාකරගත් ගඩොල් මත පත්‍රවලින් සුරාගත් බිජුනු තුනීව වපුරා මැටි බඳුන විදුරු තහඩුවකින් වසා තැබිය යුතුය. බිජුනු පැළවීම සඳහා මද අඳුරක් අවශ්‍ය බැවින් විදුරුව මත තද පැහැති කඩදසියක් අතුරා තැබීම සුදුසුය. මැටි බඳුන වෙනත් නොගැඹුරු බඳුනක් තුළ තබා පිටත බඳුනට ජලය දමා තැබීමෙන් මිශ්‍රණයට අවශ්‍ය තෙතමනය ලබා දිය හැකිය. බඳුන විවෘත කිරීම නොකළ යුතු අතර වරින් වර කඩදසිය මඳක් ඉවත්කර බිජුනු පැළ වී තිබෙදැයි

බැලිය හැකිය. පැළවීම සාර්ථක නම් ගඩොල්කුඩු මතු පිට කොළපැහැති පත්‍ර වැනි ව්‍යුහ දැකිය හැකි වේ. ඉන්පසු තද පැහැති කඩදසිය ඉවත් කර පත්තර කඩදසි පිටු දෙකකින් එය වසා තබා තවත් දින කීපයක් ගතවන විට ඉන් එක් පිටුවක් ඉවත් කළ යුතුය. මේ ආකාරයට මිචන පැළවීමේදී ආලෝක ප්‍රමාණය ක්‍රමයෙන් වැඩි කළ යුතු වේ. මිචන පැළ මතුවන තෙක් උඩින් ජලය දැමීම නොකළ යුතුය. දින 7 සිට සති 4 දක්වා කාලයකදී පැළ මතු-වනු ඇත.

මිචන පැළවලට ජලය යෙදීමේදී එහි බඳුනේ පසෙහි මතුපිට යන්-නම් වියළි තත්ත්වයට පත්වී ඇත්-දැයි පරීක්ෂා කරන්න. එසේ වියළි ඇත්නම් පමණක් ජලය යෙදීම කළ යුතු වේ.

බොහෝ මිචන වර්ග සඳහා තෙත් සිසිල් වාතය රැඳී පරිසරයක් අවශ්‍ය වේ. මුල් සඳහා ජලය හෙමින් වහනය වන වරින්වර වියළි තත්ත්වයට පත්වන පසක් අවශ්‍ය වේ.

හොඳින් වවා ගත් මිචන පැළ ගොන්නක් වෙත යන ඔබ ගතට මෙන්ම සිතටද දැනෙන සිසිල් සුවය දිවියේ කරදර මොහොතකට හෝ අමතක කර දැමීමට සමත්වන බව සඳහන් කළ යුතුය.

තිලක ගමගේ

