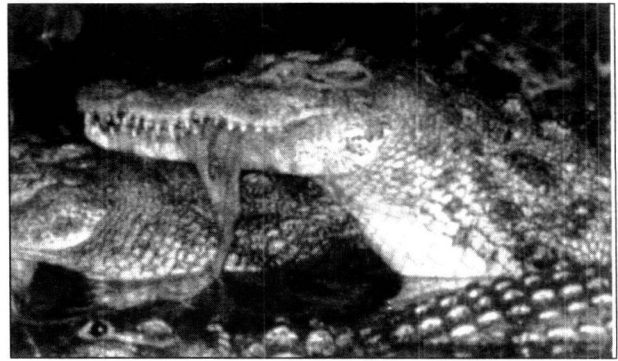


# සෝබා දැම

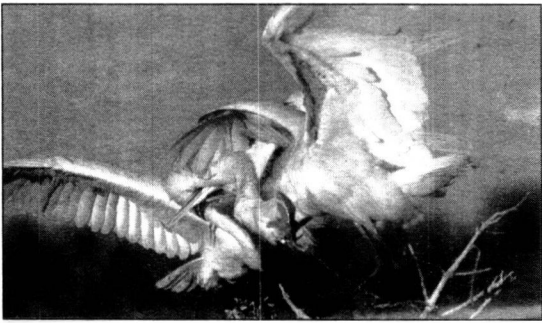


# දිය රැළි තුළින් මතු වන සතුන්ගේ නිදහස් වන දිවිය



**වස නිමාවෙන්ම සමහර වන සතුන් තමා ගත කළ දිනයෙන් සමුගන්නා අතර තවත් සමහර සතුන් රාත්‍රිය සඳහා සුදනම් වෙනවා. ඊශ්‍රවී නමැති කුරුල්ලන් තම කැදලිවලට වි පැවවුන් පෝෂණය කිරීමක යෙදෙනවා. සියළුම වන සතුන්ට තම පැවැත්ම ගැන හැඟුමක් තිබෙන අතර කැට්වල් නමැති මස්සයා දිය කඩිතිවල පතුලෙහි ඇති මඩ වගුරුවලට කිඳු බසිනවා.**

හිරු බැසයත්ම ඩේල්වා කලපුවල ඇති මිලු වැනි මල් පිබිදීමට පටන් ගන්නවා. කිඹුලන් විසින් දිවා කාලයෙහි දඩයම් කරගන්නා ලද හිප-පොටෙමස් සත්වයාගේ මාංශ රාත්‍රී කාලයෙහි අනුභව කිරීමට පටන් ගන්නවා. දිවා කාලයෙන් සමුගන්නා ඉම්පාලාවන් රාත්‍රී කාලයෙහි සිංහයන් විසින් දඩයම් කර තම ගොදුරු බවට පත් කර ගන්නවා. තැවන හිරු උදවෙන්ම සිංහයන්ගෙන් ගැලවුන ඉම්පාලාවන් හතික ආරක්ෂක ස්ථාන බලා පැනගනවා. සිංහයන්, අලින්ගේ මලකුටුවල ඉව ඔස්සේ සැතපුම් පහක් පමණ ඇවිදගෙන ගොස් ඒවා ආහාරයට ගන්නවා.



## කේ. තිස්ස ඇස්. පීරිස්

ඇත්තේලාවට නුදුරින් පිහිටි උස්-බිම් හරහා ඇද හැලෙන වැසි ජලය තැම්බියාවෙහි සිට බොට්ස්වානා දෙසට ගලායුත් මකාවැන්ගේ තදියෙහි ජල මට්ටම වැඩිකරනවා. මෙම ගඟබඩ වූ විශාල තෙත් බිමෙන් වන-සතුන් සහ ගහකොළ යනාදිය පෝෂණය ලබමින් ගෙවන අසීරිය ඉතාමත්ම ආනන්දජනකයි. මෙම තදිය බොට්ස්වානයට ඇතුළුවන තැන ඉතා මඩ සහිත ය. මෙම තදිය හරහා හමා යන සුළඟ ජලයෙහි වැදී එක්තරා කැලඹීමක් ඇති කරයි. මෙහි සිදුවන පරිසර දූෂණය මග හැරීමට මෙන් හිපපොටේමස් සතුන් එහි ඇති මඩ ගොහොරු ගිල දමමින් මෙම ජලාශය පිරිසිදු කරන අතර මඩ ගොඩට ඇද දමමින් ගොවියන්ට තම වගා කටයුතුවලට අවශ්‍ය පොහොර සපයා හිතවකෙකු බවට ද පත්වී ඇත. මෙම තදිය මඳක් ඇතිත් කල්හාදී වැලිතලය මත තැනිත් තැන

කුඩා ක්ෂේම හමි උස්වූ ගොඩබිම් ලෙසින් දැකිය හැක. මෙහි සිට වැඩි දුරක් යාමට පෙර අප්‍රිකාවේ යෝධ කුහුඹුවන්, සීඹුවන් සහ කලු ඊශ්‍රවී කුරුල්ලන් වසන පෙදෙස් දැක ගත හැක. මෙම තදී ඉවුරෙහි මසුන් දඩයම් කරමින් වෙසෙන අප්‍රිකානු රාජාලි වර්ගයක් ද දැකිය හැක. දිය පහර අසබඩ වෙසෙන මසුන් ඔවුන්ගේ ප්‍රියතම ආහාරය වී ඇත. දිය යට කිමිදීම සුන් දඩයම් කරන ඇත්හිත්ගා තමැති පක්ෂියෙක් ද මෙහි වෙසේ. එම පක්ෂියා මත්සායෙකු අල්ලා ගත් විට උගේ හිසෙහි සිට මුලු ගතම හොටෙන් තෙරපා හරිමින් මෙල්ල කර ගනියි. අඩක් දියෙහි පිහිතා ඉතිරිය දියයට කිමිදෙමින් මේ පක්ෂියා මසුන් දඩයම් කරනුයේ අප රටෙහි වෙසෙන දියකාවෙකු සතුන් දඩයම් කරන්නාක් මෙහි. වසරාවසානයේදී

වැසි පවත්නා මෙම උතුරු දිග මිටියාවතෙහි දිය කපොල්ලක සීඹුවෝ රංචු වශයෙන් වෙසෙති. බොට්ස්වානාහි උතුරු දිග තීරයෙහි වෙරළ ගඟ අසබඩ දුට්ලි සහිත තැනැතීලාවල ගැවසෙන අලි රංචු ද දැකගත හැක. මෙහි මී හරක් සමූහ වශයෙන් වෙසෙන කුඩුවක් ද ඇත. උතුරුදිග බොට්ස්වානාවල වෙසෙන මීහර-කුන්ගේ ප්‍රමාණය 45,000 යයි ජීව විද්‍යාඥයින් විසින් ගණනය කර ඇත. සමූහ වශයෙන් මේ සියලුම සතුන් ආහාර සහ ජලය සොයා ඒවා සිදුවනුයේ රංචු වශයෙනි. ඒ සඳහා තියම මාර්ගෝපදේශකත්වයකට ඔවුන් හුරුපුරුදුවී ඇති බව පෙනී යයි. ඉම්පාලාවෝ සමූහ වශයෙන් දිය බිමට දියපාරවල් අසලට පැමිණෙති. ඔවුන් මෙම ස්ථානයකට එනුයේ සිංහයින් දිය පානය කර බොහෝ ඇතට යන තෙක් බලා සිටීමෙන් පසුය. ඉම්පාලාවන්ගේ කුසයේ ජලය ගබඩා කිරීමට හැකියාවක් ඇති හෙයින් තිතර ජලය පානය කිරීමේ අවශ්‍යතාවක් නොමැත. දවස අවසානයන් සමගම මෙම තදිය අසබඩ වසන සතුන්ගේ වැඩ මුරයන්හි වෙනස්වීම් ද ඇති වෙයි. සමහර සතුන් බෙතවල ලැගුම් ගන්නා අතර තවත් සමහර සතුන් තම රෑ මුරය පටන් ගනියි. මෙම ගංගාවන් අසල වෙසෙන සතුන්ගේ නිදහස් වන දිවිය ඒ තරමටම අසීරු මත්ය. වමන්කාර ජනකය. □