

සංචාර



වික වන

සුන්දරතම වික දිවිය

මඩ වුන පාරේ දිගේ ජීවිත රචය ගමන් කළේ ලිස්සන මාළුවෙක් වගේය කිවද එහි වරදක් නැත. දක්ෂ නැවියෙකු ගල්පර මග හැර යාත්‍රා කරන්නා සේ මගේ මාර්ගෝපදේශක යුරි අල්බ්‍රිකාරි කියා වාහන රෝද වලට මඩ වුන වගුරු වලවල් මග හරිමින් වාහනය ඉතාම අපුරු ලෙස හැසිරුවේය. ඔහු වාහනයේ වේගය බාල කළේ කොටයක් දෙකට පලා දමා නැනු දැව පාලමෙන් එගොඩ වීම සඳහා පමණි.

"මේ වගේ පාලමකින් වාහනය එතෙර කරන විට වැඩිපුර සිතන්න උවමනා නැ. තමන්ගේ අතාරක්ෂිත බව ගැන 'යූරි' ගේ හිත තුළ ආරක්ෂාව ගොඩ නැගී තිබුණේ ඒ අන්දමටයි. ඔහු ගියරය වෙතස් කළේය. දිය පහරේ කැලනි සිටි 'පිරන්ගා' මත්ස්‍යයන් උඩ පතින්නට විය.

පරිසරය පුරාම ඇත්තේ දුඹුරුව කහ ගැහි ගිය පරිසරයකි. ඉදහිට හමුවුන 'පාම්' සහ 'අම්බුවා' ගසක පමණක් කොළ පැහැය නැවරී තිබුණි. එකවිටම ඔවුන් තිගැස්සී ගියේ ජල තලාවල වැසිරී සිටින කිඹුලන් සිය ගණනක් දුටු විටය.

මීටර් දෙකක් පමණ දිග ඇති සර්පයන් ගොන්නකි. ජලයෙන් ඉහළට පෙනුණේ-ඔවුන්ගේ තෙරා ගිය ඇස් පමණි. තවත් කිලෝමීටර් කිපයක් ගෙවී ගිය විට හදිසියේම වාහනයේ නිරිංග නද විය. යූරි මීටර් 20 ක් පමණ ආපස්සට රථය ගෙන පෙන්වන ලද

ගසේ කඳ සිරි තිබුණි. දැන් ටිකකට කලින් ජගුවරයෙක් මේ ගස් කඳේ නියපොතු උල් කරලා මම දෙනෙ හොඳින් පළල් කොට ගස දෙස බැලුවෙමි.

තවත් ටික දුරක් යන විට අපි දුටුවේ guinea pig මත් හඳුන්වන සත්ව කොටසකි. දිය කඩිත්තක් වෙතට ඇදෙන මෙම සතෙකුගේ බර කිලෝ 50 ක් තරම්ය. ලෝකයේ විශාලතම ලැටිගාන කුලයට (Rodent) අයත් මෙම Capybaras අපිට අපුරු දර්ශනයක් විය.

පාරේ අතෙක් පස සිටියේ මීටර් 5 ක් පමණ දිගැති කහ පැහැති ඇතකොන්ඩාවෙකි. වගුරු බිමේ ලැග සිටි ඇතකොන්ඩා මග හැර මීටරයක් පමණ ඉදිරියට ගිය විට ජැබ්බරෝවෙක් දක ගන්නට ලැබින.

මීටරයක් පමණ උස ඇති ජැබ්බරෝ සිය දිග කෝටු වැනි කකුල් ඇත ඇත ගොස් ගෙමිබෙකු අල්ලා ගිල දැමීමේය.

සෑම දිනකදී මා දුටුවේ පැන්ටනාල් වගුරු බිමේ ආශ්වර්ෂයයි. වර්ග කිලෝ මීටර් 300000 ක් පමණ විශාල වූ මෙම වගුරු බිම ප්‍රදේශයට 'බ්‍රසීලය' බොලීවියාව පැරගුවේ යන රටවල් තුනේම කොටස් අයිති වෙතවා. ස්වභාවධර්මයේ හාස්කමට සාක්ෂි සපයන මෙම වනාන්තරයේ කුරුළු විශේෂ 650 ක් ද මත්ස්‍ය විශේෂ 300 ක්ද ක්ෂීරපායී සත්ව විශේෂ 102 ක්ද උරග විශේෂ 177 ක්ද ජීවත් වෙතවා.

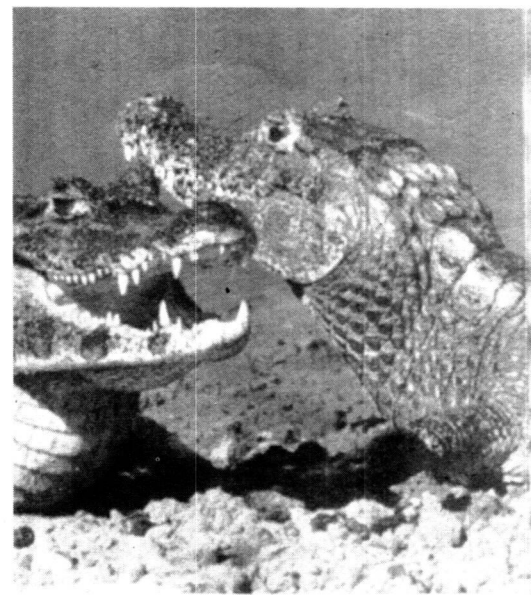
ගොත් බැඳී කරන්න, ගව පව්වි දක්කන ගොපල්ලන්ගේ ජීවමාන දර්ශන තුළින් තවමත් ඉතිහාසයේ තෂ්ටාවශේෂ මෙහි ඉතිරිව ඇත.මෙහිදී මිනිසුන්ගේ කාලය ගත වෙන්නේ පැය ගණනට තොව දින ගණනටය. රතු පින්ත පටියක් ලෙස දිස්වෙන මහා මාර්ගයකි. පැන්ටනාල් වගුරු බිම හරහා පෝංකෝන් සිට පොටෝ ජෙජර් දක්වා ලී පාලම් 127 ක් පසු කරමින් දිවෙන මෙම මහාමාර්ගය කිලෝමීටර් 150 ක් දිගය. වැසි කාලයේ දී පාර වගුරක් තොවී තබා ගැනීමට ඉංජිනේරුවන් විසින් පොළව මට්ටමේ සිට අඩි හතරක් ඉහළට ඔසවා මාර්ගය ඉදි කරන ලදී. පාර දෙපසින් පස් ලබා ගෙන ඇති වූන වලවල් වතුරත් පිරි මාළුත්ගෙන් ගහණය වතුරේ රැඳීම නිසා අනෙකුත්සත්ව විශේෂයක්ද මෙහි පැමිණ වාසභූමි ඉදිකර ගත්හ. විශිෂ්ට වූ වන ජීවී උරුමය ප්‍රදර්ශනය කරන මහාමාර්ගයක් වෙතොත් මේ 'පැන්ටනාල්' ප්‍රදේශය යන සෘජු පිළිතුර එතැනට ආදේශ කළ හැකිය.

තමුත් මේ උරුමය අවුරුද්දේ මාස කීපයකට පවතී. ඔක්තෝබර් සිට අප්‍රේල් දක්වා ඇද හැලෙන තිරන්තර වර්ෂාවට ප්‍රදේශයෙන් 80% ක් පමණ වතුරෙන් යට වී යයි. ඉතිරි වූන 20% ක් වූ උස් බිම් මත සතුන් රැඳී සිටිති. ජලය රැඳුන ස්ථානවල සිටින මසුන් ජලය බැස ගිය තැන සිට අනෙකුත් සතුන්ගේ ගොදුරු බවට පත් වේ. ජලය රැඳී රොත් මඩ තැන්පත් වූන පොළවේ තව දළු සරුලා වැඩෙති. පැන්ටනාල් වගුරු බිම විශාල ස්පොන්ටියස් වැනිය. කිලෝ මීටර් 1685 ක් දිග පැරගුවේ ගංගාවෙන් පිටාර යන ජලය උරා ගෙන ඒවා යළිත් මුහුදට මුද හරී. ජලයේ මුදහැරීම ඉතාම සීරුවට සිදුවේ. මේ නිසා ජලය වැඩි වීම නිසා වගේම අඩු වීම නිසා සතුන්ට සිදුවෙන අනතුරු ඉබේටම වැළකෙනවා.

තවාතැන ඉදිරියේ රියාස් කුරුලු කඩුවකි. රියාස් කුරුල්ලන් බිත්තර ප්‍රවේසම් කරති. අව්වට මෙම බිත්තර පෙරල පෙරලා හීරු රැස් වැටෙන විදිහට ආරක්ෂා කරන්නේ Rheasකුරුල්ලන්ය. පැන්ටනාල් ප්‍රදේශය මධ්‍යයේ වූ ගොවි බිම් වලOstrichවර්ගයේ සමානකම් ඇති කුරුල්ලන්ය. මෙම ගොවි බිම ක්‍රි.ව.1880 දී ආරම්භ කළ අතර එවිට එහි විශාලත්වය 2,40,000 ක් විය. අවුරුදු 50 කට පෙරාතුව හෙක්ටයාර් 14,000 ක් තුළ තිර්මා-

තය කළ ගොවි බිම අද හෙක්ටයාර් 5000 කට සීමා වී තිබෙනවා. දැනට මෙම ගොවි බිමේ අයිතිකරු 'නේටා' ගේ නිවසේ සිටින්නේ මැංකෝ ගිරා යුවලකි. ඔවුන් දිගින් මීටරයක් පමණය. තිල් පාට මෙම මැංකෝ ගිරවුන්ගේ හොට මුල සහ ඇස් වටා කහපාට ලප දෙකකි. රහස් සිදු වෙන ගිරා ජාලාරම නිසා අද මෙම ගිරවුන් වඳ වීමේ තර්ජනයට පත්ව සිටින අතර ඔවුන්ගේ මිල රුපියල් ලක්ෂයකටත් එපිටිය. පැන්ටනාල් ප්‍රදේශය සඳහා වාර්තාවකට සම්බන්ධ වීමට අවශ්‍ය කෙනෙකුට W.W.W.embratur.gov.br ඔස්සේ ඒ පිළිබඳව තොරතුරු ලබා ගන්න පුළුවන්.

විලියම් ඉකෙන්ඩර්ගර්
රිබර්ස් ඩයිපස්ට් ඇසුරිනි
පරිවර්තනය
පුනසා වාන්දනී ද සිල්වා



පරිසරය පුරාම ඇත්තේ දුඹුරුව කහ ගැහි ගිය පරිසරයකි. ඉඳහිට හමුවූන 'පාම්' සහ 'අම්බුවා' ගසක පමණක් කොළ පැහැය තැවරී තිබුනි. එකවිටම ඔවුන් තිගැස්සී ගියේ ජල තලාවල වැසීරී සිටින කිඹුලන් සිය ගණනක් දුටු විටය. මීටර් දෙකක් පමණ දිග ඇති සර්පයන් ගොන්නකි. ජලයෙන් ඉහළට පෙනුනේඔවුන්ගේ නෙරා ගිය ඇස් පමණි.තවත් කිලෝමීටර් කීපයක් ගෙවී ගිය විට හදිසියේම වාහනයේ තිරිංග තද විය. යුරී මීටර් 20 ක් පමණ ආපස්සට රථය ගෙන පෙන්නවන ලද ගසේ කඳ සීරී තිබුණි. දැන් ටිකකට කපුන් ජගුවරයෙක් මේ ගස් කඳේ නියපොතු උල් කරලා මම දෙනෙ හොඳින් පළල් කොට ගස දෙස බැලුවෙමි.

