

### පෞච්චික විවිධත්වය



ශ්‍රී ලංකාවේ පවතින ගංගා අතුරින් මහගු පරිසරයක් සොබාදහමක් යන එකතුව ඇති මිනිසා අතින් කෙලෙසිම් නොලද ගංගාවකි. මාදු ගඟ පිළිබඳ මා අදහස් දක්වනුයේ එය මා කුඩා කල සිට ම දැන හැඳින ගත් පරිසරයක් වූ හෙයිනි. මා උපන් ගෙදරට නුදුරින් ගලා බසින මේ ගඟ පරිසරයට අමතරව සාක්ෂි දරන සංස්කෘතික ආස්වාදයක් ද ලබා ඇති තැනකි. කොළඹ ශාලා මාර්ගයේ බලපිටිය කඩපොළ අවසන් වන තැන අප නම් කළ 'මහ පාලම' ඇත. මාදු ගඟ මහ පාලම යටින් බටහිර දෙසට ගලා ගොස් මුහුදට එකතු වන්නේ බලපිටි මෝදරිනි. මාදු ගඟ ගැන කිවයුතු දේ අපමණ ය. මුහුදට ගලා බසින පෙදෙසේ ඵේනිහාසික පසුබිමක් ද ඇත. අප කුඩා කල සිට දන්නා එද සිට ම කියවෙන රේගුවේ ගොඩනැගිලි ඇත්තේ මෙතැන ය. මේ රේගුව ගොඩනැගිලි තුළින් ඇරඹී එහෙත් අද නොමැති පළමු සිද්ධාර්ථ පිරිමි ගුරු විදුහල ලංකා අධ්‍යාපන ඉතිහාසයේ අධ්‍යාපන කේන්ද්‍රස්ථානයක් වූ වැදගත් තැනකි. මෙතැන ගුරු මඩුල්ලේ අධිපති ගුරුදේව මුනිදස කුමාරතුංගයන් බව සදහන් කළ හැකි ය.

එතුමා සමග ගුරු පරපුර ඇති කිරීමට සමත් වූවන් අතර රැජියල් තේන්තකෝන්, ඩී. ඩී. පී. සමරවීර, පිටර් ද සිල්වා, ඇලන් පිටර් ද සොයිසා යන විද්වත්හු වූහ. ඔවුන් ගේ ආගමය ලත් මෙම පෙදෙසේ ජීවත් වූ අප උගත් දේ බොහෝ ය. මෙම ගඟ මුහුදට බැසීමට පෙර දකුණින් පිහිටියේ මොහොට්ටි වත්ත තැනහොත් මිගෙට්ටුවත්ත ය. වාදිහසිය මිගෙට්ටුවත්තේ ගුණානන්ද හිමියන් උපන් ගම ය. ගඟ අසල ඇති උතුරු පෙදෙසේ පල්ලියාවත්ත නමින් හැඳින්වෙන බිම කතෝලික පල්ලිය ඇත. බලපිටි ගමෙහි කතෝලික බැතිමතුන් තැනත් ඇල්පිටිය වැනි ඇත පෙදෙසින් පුජකවරයෙක් හා බැතිමත් පිරිස් විත් වරින් වර පූජා පවත්වනු දක්නට ලැබේ.

මහ පාලම මැදින් ගලා එන මාදු ගඟෙහි බලපිටි මෝදර



## බලද සංස්කෘතික සෙවණ ලද

# බලපිටිය මාදු ගඟ

### මහාචාර්ය ලක්ෂමන් වෛද්‍යසේකර

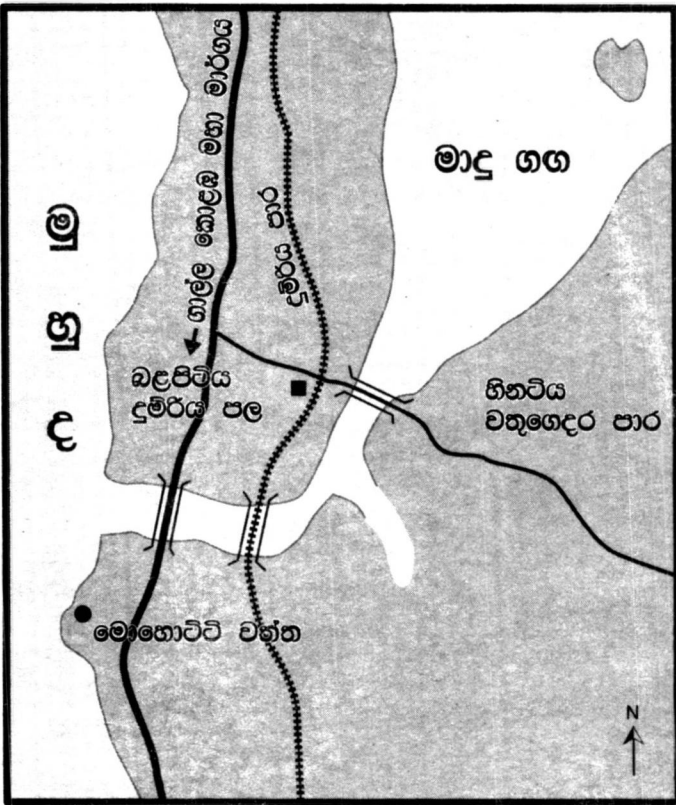
උදකුක්බෙප සීමා මාලකය ඇත. මෙම සීමා මාලකය අමරපුර නිකායේ ආරම්භක සීමා මාලකය යි. මෙම සීමා මාලකය දැන් පිහිටා ඇති පෙදෙසේ නොව පාලමේ තැනෙහි පෙදෙසේ පළමුව පිහිටු වූ බවට සාක්ෂි ඇත. අඹගහපිටියේ වැලිතර ශුභවිමල නිස්ස පළමු අමරපුර නිකායේ මහ තාහිමියන් උපසම්පද කර්මයක් සිදු කළ සීමාව යි. අද එය පාලමෙහි සිට බටහිර පෙදෙසෙහි තනා ඇත.

බොද්ධ සංස්කෘතියට නූ සබඳකම් කියන මෙම මාදුගඟ උඩුගං බලා යන අපට ලක්දිව කිසිම තැනකට නොදෙවැනි කඩොල් ගස් වලින් පිරි ස්ථානයක් තැරැවිය හැකි ය. කඩොලාතට කිසිදු හානියක් නොකරන එහි ජීවත් වන්නන් විසින් දැල් පත්ත තුල් සදහා කහටක් ලෙස පොතු ටිකක් ඉවත් කිරීම මිස සෝදපාලු කර බිඳ දැමීමක් අදත් සිදු නොවේ. මෙම පරිසරයෙහි තවත් ඇතට ගමන් කරන විට ගඟ ගලා බසිනුයේ ශාලා කොළඹ දුම්රිය මාර්ගයේ පාලම යටිනි. මෙම පාලම යටින් ගලා බසින ගඟ ටිකක් දුර යන විට බලපිටිය දුම්රිය පළ පෙනෙන මාතයේ හිතටිය වතුගෙදර ගම්පියස බලා

යන පාර හරහා තවත් පාලමකින් සැදී ඇත. මෙම පාලම යටින් ගලාබසින ගඟ ක්‍රමයෙන් පුළුල්ව පෙනේ. ගංඉවුර දෙපස ලං කෙරෙන කඩොල් ගසින් පිරි පරිසරයකි. මෙතැන සිට ඇතිත් දිස්වනුයේ මසුන් ඇල්ලීම සදහා

එලා ඇති බට පැලලී යොද සකස් කරන ලද කොටු ය. මෙයට සමහර පෙදෙස් වල අය 'ඡාකොටු' යයි කියති. රාත්‍රී කාලයේ කොටු තුළ දැල්වෙන පහත් එළියෙන් මත්වන මසුන් කොටුවේ ඇති ඇතුල් පියස්සට වැටේ. මෙහිදී එකතුවන මසුන් අතුරින් පැටි කට්ටිලා සහ ඉස්සන් වර්ග වලින් කලිස්සන් විශේෂයෙන් මෙය කොටු තුළ එකතුවන මසුන් ය. මසුන් අල්ලන මෙවැනි කොටු පලල් වූ ගඟ දිගට ම දක්නට ඇත මේවා අයිති අය එය සාදා ඇති තැන ගත බඩ ජීවත් වන්නන් ය. හේන් රැකීමට පැලට යන ගොවියා මෙන් ම රාත්‍රී කාලයේ මසුන් පිරි ඡාකොටුව බලා ගැනීමට එය හිමි අය තීන්ත ඒ වෙතට පැමිණෙන බව දක ඇත. ගඟ දිගට අවට ගමන් කිරීමෙන් අපට දක ගත හැකි තවත් තැනකි කප්පිත වලව්ව හා ඒ සමග පසුව සාදන ලද දෙවන උදකුක්බෙප සීමා මාලක ය. කප්පිත වලව්ව බලපිටිය පෙදෙස විසූ ප්‍රමුඛ කලාකරුවෙක් වූ මහ මුදලී ටියුඩර් රාජපක්ෂ මහතාට අයත් වූවකි. මහ මුදලී රාජපක්ෂ මහතා දකුණු ලක සිටි ප්‍රභූවරයෙකි.

මාදු ගඟෙහි පිහිටි දෙවන සීමා මාලකයේ දයක කම රාජපක්ෂ පරපුරට හිමිවේ.



අමරපුර මහ නිකායෙන් කැඩීගිය වුල ගණ්ඨික අමරපුර නිකායේ කොටසේ වනාවත් සිදු වූයේ කප්පිත වලව්ව ආශ්‍රිතව ය. පසු කලෙක මෙම වලව්ව හා ස්ථානය 'ගම්පෙරළිය' නිත්‍යව පවතින රූ ගත කිරීමට යොදාගත් බව ප්‍රකට ය. මෙම පර්සරය ද මාදු ගහබඩ පිහිටි නිසා එයට බොද්ධ සංස්කෘතික වටිනා කමක් අත්විණ. දූපත් රාශියක් පිහිටි මාදු ගහ පටන් ගැන්ම වශයෙන් සැලකෙන ලේනගල් පලාත දේහගොඩ එක පසෙකින් ද අනෙක් පසින් දික්ගොඩ පලවූ කන්ද ද සැලකිය හැක. මෙම ස්ථාන ආශ්‍රිත වන ලැහැබ ද කීපයකි.

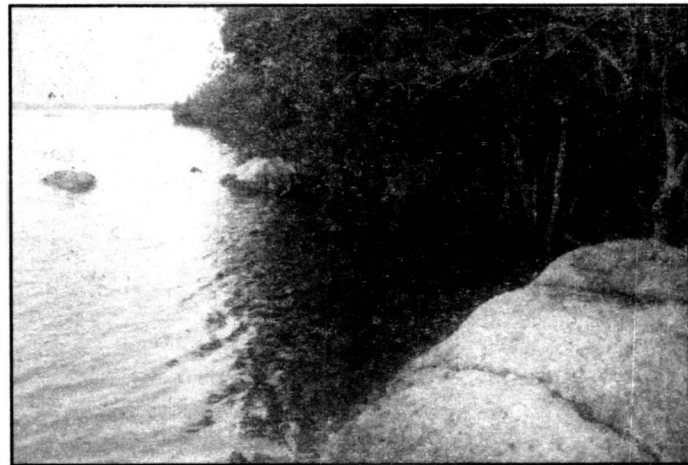
මෙම ප්‍රදේශවලින් පටන්ගෙන ගලා බසින මාදු ගහේ දූපත් රාශියකි. මෙයින් ජලයෙන් වට වූ විශාල දූපතක් ලෙස සැලකෙන පාසලක්, කර්මාන්ත වැඩපලවල්, ඇත්තේ මාදුවේ ය. ඒ අයුරු ම සංස්කෘතික සබඳකම් දක්වන දේවපතිරුප් සෙනෙවි විසින් ප්‍රතිසංස්කරණය කර සාදා ඇති කොද්දුව ද වේ. කොද්දුව පත්සල බොද්ධයන් සිත්ගත් දර්ශනය වෙහෙරකි.

මෙම විශාල දූපත් වලට අමතරව අද ගොඩබිම සමග සම්බන්ධ වී ඇති දූපත් කීපයකි. ගල්මන්දුව, මහලදුව, වදදුව ඉන් සමහරකි. මෙම ගහෙහි දූපත් පහතකට වඩා ඇත්ත ඉන් බොහොමයක මිනිස්සු වාසය කරති. සමහර දූපත් පවුල් කීපයකට පමණක් සීමාවී ඇත. අත්වරන නාම ඇති දූපත් ද වේ. එවැනිතකි සහ පහත හැඩය ඇති සහ පහේ දූව.

එද සිට ගැමියන් විසින් සර්පයන් ගෙන ගොස් අතහැර දමන දූපත නයි දූව යි. තව ද තල් දූව, පුවන දූව, දිම්බ දූව, වෙරළ දූව එබඳු නම් යෙදුණ දූපත් වලින් සමහරකි. විශාල ප්‍රදේශයක පෙනෙන මෙම මාදු ගහෙහි ගෝත දූව, පෙරිය මරක්කල දූව, එල දූව, පල්ල දූව, තිනිය දූව, අල්ල දූව, ස්වර්ණ දූව තවත් සමහරෙකි. මෙම දූපත්වල වෙසෙන වැසියන් හා ගහ ආශ්‍රිතව වෙසෙන අය ජීවන වෘත්ති වශයෙන් ගහෙන් ලබාගන්නා ශාක රැසකි.

ඉන් පලමු තැන ගන්නා ජලජ ශාකයකි ඕලු. සුදු දණ්ඩක් සහ නිල් දණ්ඩක් ඇති ඕලු වර්ග

දෙකකි. මෙම ඕලු දඬු ගලවා මිටි බඳු එළවලු සඳහා බලපිටිය හා අවට කඩපලවලට ගෙන යාම සිරිතකි. පැසුණු ඕලු ගෙඩි වල ඇට කඩපිලට ගෙන එන තවත් භාණ්ඩයකි. ආහාර ලෙස ගන්නා තවත් ජලජ පැළෑටියකි කෙකටිය. මාදු ගහ සෑම තැන ම වාගේ පිරී ඇති මල් සහිත කෙකටිය ද කඩපල භාණ්ඩවලට එකතුවෙයි. තවත් රසවත් ආහාරයකි තෙත්බිම් පර්සරයට අදාළ කොක්මොට. තැනහොත් කැරුංකොකු. කැරගස් කඩොලාන පර්සර වල දක්නට ඇත. මෙහි දළු උසට වැඩෙන කොකු ලෙස දිස්වේ. මෙය රසවත් එළවලුවක් ලෙස පිස ගනී. මාදු ගහ පර්සරය ආශ්‍රිතව ඉවුරු වලින් ගලා යන වතුර එක්තැන් වී



මාදු ගහේ මාහලදුව දූපත

තෙත් බිම් සෑදී ඇත. මෙය කඩොලාන යි. කඩොලාන ශාක වර්ග වල කඩොල් වර්ග දෙකකි.

මල් කඩොල් සහ මහ කඩොල් යන මේ දෙකෙහි ම මුල් වලින් පිරි මුලු ඉවුරෙහි ම සෙවණ ලබන මසුන්ගෙන් පිරී ඇත. කුඩා පිලා මරුවලින් පැමිණ මසුන් මරණ අය දක්නට ලැබේ. එය සුලබ දර්ශනයකි. තව ද පදුරු ලෙසත් ගස් ලෙසත් දක්නට ලැබෙන දම්පල දම්ගෙඩි අතු නමා වතුරෙහි බහා තබා ඉදුණු පසු කඩපලට ගෙනවුත් විකුණති.

දම් බෝවිටියා වැනි වන එල මෙන් ම මුඛය දම්පාට ගත්වන පලතුරක් ද වේ. මෙම පර්සරයේ ඇති තවත් උස් ගස් වර්ගයකි කීරල. කීරල ගෙඩි කඩා ඉරවුවල එල්ලා කඩපිලට ගෙනවුත් විකිණීම දක්නට ලැබේ.

ඉදුණු කීරල ගෙඩිවල මදය රසවත් කර සාදා කෑමට ගනී. මෙහි

කදුරු ශාක තුනක් පමණ දක්නට ඇත.

වෙල් කදුරු, ගොත් කදුරු, සහ දිවි කදුරු වේ. අනෝද වර්ග ලෙස වෙල් ආතා හා වැලි අනෝද දක්නට ලැබේ. කුඹුක්, කොට්මබ, වෙරළ, දෙම, ගොරකා, දිය මිදුල්ල, වල්බෙලි, දුනු මිදුල්ල ගොඩබිම දෙසට ඇදී එන ගස් වර්ග ය. පත් වර්ග ගත සඳහන් කරන විට ගල් ඇහැ, බොරුපත්, හීන්පත් ඉවුරු ආශ්‍රිතව වැවේ. ශාක මෙන් ම මෙහි සත්ව වර්ග රාශියකි. සතුන් අතුරින් මසුන් ආහාරයට ගන්නා කුරුල්ලන් ගහ බඩ වෙසේ. සේරු වර්ග කීපයක් වන කුඩා සේරුවන් හා මල්සේරුවන් විශේෂ තැනක් ගනී. පිළිහුඩුවන් වර්ග දෙකකි. පොඩි මල් පිළිහුඩුවා ලය සුදු

කිඹුලන් සිටි බවත් ගල් මතුරු දැමීම නිසා හානිය අවම වී ඇති බවත් ගැමියන්ගේ අදහස යි. කබරගොයා නලගොයා, කටුසු වර්ග තවත් උරග කොටස් ය. කමීරපාසි සතුන් ලෙස වටුලා, දිය බල්ලා, උගුඩුවා හා හෝතමයා යන සතුන් දැක ගත හැක.

අධ්‍යයන කීපයකට හාජනය කරන ලද මසුන් විශේෂ රාශියකි. මීර්දිය මතසා ප්‍රජාව ඉතා සරු ය. ආඳ, දණ්ඩි, පෙතියා, අහලුවා, අංකුට්ටා, මගුරා, හුංගා, හෙලියා, කට්ටුලා, මොද, ඉලන්තයා විශේෂ තැනක් ගනී.

කොරලි, වැලි ගොවිවත් කාවසියන් රැසකි. ඉස්සන් අතර හෙලිස්සා සහ කීර ඉස්සා බහුලව දක්නට ඇත. කකුළුවන් ලෙස කලු කකුළුවා සහ කඩොල් කකුළුවාත් මට්ටියන් ලෙස කඩොල් මට්ටියා ද වේ. මෙම මසුන් අල්ලා ආහාරය සඳහා ප්‍රයෝජනයට ගන්නා හා කඩපොළ වලට ගෙන අලෙවි කරන අය ද වෙති. මේ ලෙස ශාක හා සත්ව ප්‍රජාවක් මාදු ගහේ ජෛව විවිධත්වය විදහා පායි.

මාදු ගහ පර්සරය අප රට ලත් ස්වාභාවික දායාදයකි. කුඩා කල සිට ම මා මෙම පර්සරය අසල හැදී වැඩී ඇති ජෛව විවිධත්වය අගය කරන ජීව විද්‍යාඥයෙකි. මෙම පර්සරයේ ඇති ශාක හා සතුන් එද මෙන් ම අදත් සරු සාරව ජීවත් වේ.

පර්සරය කෙලසිම තැනිව පවිත්‍ර ගංගාවක් ලෙස පැවැත්මට ගම්වැසි කොටසක් දීර් වඩති. තව ද හැඟීමකින් තොරව රට මුදල් ලබා ගැනීමේ වේතනාවෙන් පර්සරය සංචාරක දැහැනක් ලෙස සැලකීමට දීර් වඩන අය ද රැසකි. එම ක්‍රියාවලිය සීමාන්විත සැලැස්මක් ලෙස පැවැත්වුවහොත් ජෛව විවිධත්වයට වන අහිතකර බලපෑම අඩු කරගත හැකි ය. මාදු ගහෙහි ඇති ශාක සත්ත්ව ප්‍රජාවට අමතරව ලැබී ඇති මහඟු බොද්ධ සංස්කෘතික දායාදය ද සුලුපවු නොවේ.

සොබා දහම සහ බොදු සංස්කෘතික ක්‍රියාදාමයන් එක් රැස් කරගත් මාදු ගහ පර්සරය ඒ අයුරුම රැකගැනීම ප්‍රදේශ වාසීන්ට පමණක් නොව මුළු රටට ආස්වාදයක් වන පිටුවහලකි.

සොබා දහම සහ බොදු සංස්කෘතික ක්‍රියාදාමයන් එක් රැස් කරගත් මාදු ගහ පර්සරය ඒ අයුරුම රැකගැනීම ප්‍රදේශ වාසීන්ට පමණක් නොව මුළු රටට ආස්වාදයක් වන පිටුවහලකි.

සොබා දහම සහ බොදු සංස්කෘතික ක්‍රියාදාමයන් එක් රැස් කරගත් මාදු ගහ පර්සරය ඒ අයුරුම රැකගැනීම ප්‍රදේශ වාසීන්ට පමණක් නොව මුළු රටට ආස්වාදයක් වන පිටුවහලකි.

සොබා දහම සහ බොදු සංස්කෘතික ක්‍රියාදාමයන් එක් රැස් කරගත් මාදු ගහ පර්සරය ඒ අයුරුම රැකගැනීම ප්‍රදේශ වාසීන්ට පමණක් නොව මුළු රටට ආස්වාදයක් වන පිටුවහලකි.

සොබා දහම සහ බොදු සංස්කෘතික ක්‍රියාදාමයන් එක් රැස් කරගත් මාදු ගහ පර්සරය ඒ අයුරුම රැකගැනීම ප්‍රදේශ වාසීන්ට පමණක් නොව මුළු රටට ආස්වාදයක් වන පිටුවහලකි.

සොබා දහම සහ බොදු සංස්කෘතික ක්‍රියාදාමයන් එක් රැස් කරගත් මාදු ගහ පර්සරය ඒ අයුරුම රැකගැනීම ප්‍රදේශ වාසීන්ට පමණක් නොව මුළු රටට ආස්වාදයක් වන පිටුවහලකි.

සොබා දහම සහ බොදු සංස්කෘතික ක්‍රියාදාමයන් එක් රැස් කරගත් මාදු ගහ පර්සරය ඒ අයුරුම රැකගැනීම ප්‍රදේශ වාසීන්ට පමණක් නොව මුළු රටට ආස්වාදයක් වන පිටුවහලකි.