

# පරිසරය



# ඌවේ කුහඳර ගිරිසිරස නමුණුකුළ



**බාදහමේ අපූර්ව දයාදයන් රැසකට**

උරුමකම් කියන ඌව පළාතේ පිහිටි වඩාත් සුන්දර දයාදය කුමක්දැයි නිගමනය කිරීමේදී නමුණුකුළ ගිරි සිරස නිතැතින්ම සිතට නැගෙන්නේ ගීත රචකයකු විසින් විචිත්‍රව රචිත "නමුළ නමුණුකුළ ගිරි හිස, උදුල සඳ මඬල දුටු නෙත රැවටුනා තමයි..." යන ළයාන්විත ගීතය ද සිහිපත් කරමිනි.

ඌව පළාතේ පාරිසරික තුල්‍යතාව උදෙසා අනියමින් වැදගත් කඳුකර වනාන්තරයක් වූ නමුණු-තවුගහ

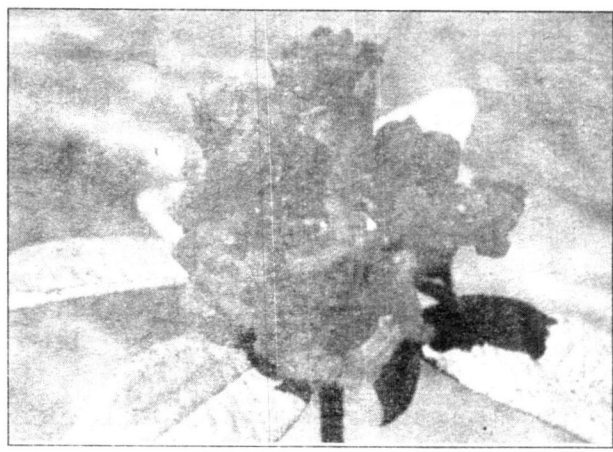
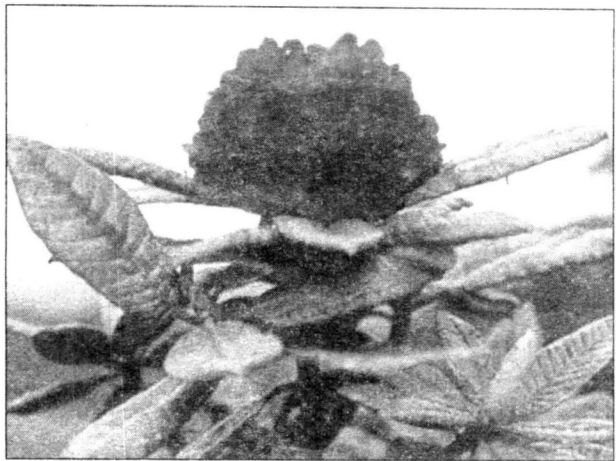
## යූ.පී.එස්.පතිරණ

කුළ කඳුවැටිය, පස්සර, බදුල්ල හා ඇල්ල යන ප්‍රාදේශීය ලේකම් කොට්ඨාශ බල ප්‍රදේශයන් මායිමව පිහිටා තිබේ. බදුල්ල නගරයේ සිට කිලෝමීටර් පහක් පමණ ප්‍රවේශ වූ මාර්ගය ඔස්සේ ද, පස්සර මාර්ගය ඔස්සේ ද සුන්දර නමුණුකුළ වෙත ලඟා විය හැකි ය. අලංකාර කේ වතු වලින් වටකරගත් පරිසරයක,

කෙලවර තුරු වනපෙනින් වැසුණු නමුණුකුළ ගිරි සිරස තෙත ගැටෙන්නේ අමුතු වමන්කාරයන් සිත තුළට කිඳු බසිමිනි. උසින් අඩි 6671 ක් පමණ වන නමුණුකුළ ශ්‍රී ලංකාවේ උසින් සිව්වන ස්ථානය ගනු ලබන උස් කඳුවැටිය ලෙසද සැලකේ. විශාලත්වයෙන් අක්කර 614 කට

විනෝදකාමීන් තෙහෙට්ටුව නොබලා තරණය කරනු දැකිය හැකි වුවද, නමුණුකුළ කඳුවැටිය පිළිබඳව බොහෝවිට ප්‍රදේශයේ වැඩිහිටි ජනතාව තුළ පිළිසිඳු ඇත්තේ, යම් ආකාරයක හක්වියක් දෙන ආකාරයේ ගුප්ත විශ්වාසයන් යැයි කිවහොත් නිවැරදි ය.

මඳක් වැඩි නමුණුකුළ පරිසරය රජය විසින් ප්‍රකාශයට පත් කර ඇති වන රක්ෂිතයකි. විනෝදකාමීන් තෙහෙට්ටුව නොබලා තරණය කරනු දැකිය හැකි වුවද, නමුණුකුළ කඳුවැටිය පිළිබඳව බොහෝවිට ප්‍රදේශයේ වැඩිහිටි ජනතාව තුළ පිළිසිඳු ඇත්තේ, යම් ආකාරයක හක්වියක් දෙන ආකාරයේ ගුප්ත විශ්වාසයන් යැයි කිවහොත් නිවැරදි ය. විශේෂයෙන් ඌව පළාතට තිසි වර්ෂාව නොමැතිව ඉඩෝරයෙන් පෙළෙන කාල වලදී මූනියංගනයේ හාමුදුරුවන්ට පෙනිකඩ පූජාව කරනු යැයි ආරාධනය කර පෙනිකඩ සමග බදුල්ලේ කනරගම දේවාලයේ දේව ආහරණ සහ පක්ෂිනි දේවාලයේ සලඹන් රැගෙන පෙරහැරින් නමුණුකුළ වෙත ගොස් ඉන්දික දෙවියන්ට දානය පිළිගන්වන්නේ එහෙයිනි. ඒ තිසා, තොවැරදීම වර්ෂාව ලැබෙන තිසාම නමුණුකුළ බලගතු



ස්ථානයක් තැනගොත් දෙවියන්ගේ කන්ද ලෙස ද පූජනීයත්වයට පත්වී තිබේ.

දෙවියන්ගේ කන්ද යන අරුත දෙන ද්විධ භාෂාවෙන් සාම්මලේ යනුවෙන් බහුතරයක් උාවේ ජනතාව විසින් හඳුන්වනු ලබන නමුණුකුළ මුළුමනින්ම නේ වතු, පතන හා වනයෙන් වැසි පවතී. කොටුගහතැන්න, බණ්ඩිය කන්ද, ලුනු බිස්ස වැනි කඳු මුදුන් නමුණු ස්වභාවයක් පෙන්වන නිසාත් නමුණුකුළ වශයෙන් ව්‍යවහාරයට පැමිණෙන්නට ඇතැයි පැවසේ. නමුණුකුළ කඳුවැටියට සමාන්තරව පුනුගල කඳුවැටිය පිහිටා තිබේ. දකුණින් ඇල්ල කපොල්ලන්, උතුරින් පස්සර කපොල්ලන් මගින් වෙන්ව ඇති නමුණුකුළ වන රක්ෂිතය සමස්ත උාව පළාතේ වර්ෂාපතන රටාවට දයක වනවා පමණක් නොව උාවේ ජල පෝෂක ප්‍රදේශයක් වශයෙන් විශේෂයෙන් පහළ උාව සරසාර කරමින් ගලා බස්නා මැණික් ගහ, කුඹුක්කන් මය හා බදුලු මය ද පෝෂණය කරයි.

නමුණුකුළ තරණය කිරීම තරමක් වෙහෙස සහගත වුවද, කඳු පාමුළු පිහිටි අඩි 1000 ක් පමණ යන තුරු පවතින පතන තලාව පිරාගෙන කඳුවැටිය තරණය කිරීම විනෝදජනකය. විශේෂයෙන් වැසි කාල වලදී දෝංකාරය නංවමින් ඇද හැලෙන පුංචි පුංචි සිසිල් ජල ධාරාවන් නමුණුකුළ පරිසරය අලංකාර කරති. නමුණුකුළ කඳු මුදුනට තැගගත් විට අවට දිස්වන පරිසරය ඉතා

### නමුණුකුළ උස් බිම් සීමාවේ වනාන්තර තේ වගාව සඳහා ඵලිපෙහෙලි කිරීමත්, ජාවාරම්කරුවන්ගේ හා අනවසර පදිංචිකරුවන්ගේ දැව සංභාරයත්, ද්වියම්කරුවන්ගේ සත්ව සංභාරයත්, දැනටමත් නමුණුකුළ සුන්දර පරිසරයේ විනාශයට දයක වී ඇත.

වමන්කාරජනක ය. ඇත කඳු මුදුන හා ඒ මත දැවටෙන මිදුම් කැරලි අමුතම සුන්දරත්වයක් මවයි.

දැඩි සුළඟ මැද කඳු සිරස මතට පිවිසෙන්නකුට එහි එක යායට පැතිරුණු මල් පඳුරු දකින කළ මල්වත්තක් සිහිගැන්වේ. පොලව මත විසිරී පවත්නා රවානා කැට එම මල් වත්ත වඩාත් ඔප්පංවනවා ඇත. අක්කර පහක් පමණ වන කඳු මුදුනේ තැන්නේ කුඩා පඳුරු අතරින් තැනින් තැන ඉහළට නැගුණු කීණ ගස් සමග සිව් දෙස දිස් වන වමන්කාර පරිසරය සුවිශේෂී බවක් පෙන්නුම් කරයි. නමුණුකුළ මත සිටි සිව් දෙස තෙත් යොමන විට දැක බලාගත හැකි තවත් විශේෂාංගයක් වනුයේ කඳු ප්‍රපාත අතර ගොදුරු සොයා සැරසරන රාජාලියන් සමූහයකි.

නමුණුකුළ වන රක්ෂිතය තුළ ශාක විශේෂ රැසක් හමු වේ. මෙහි කීණ, දඹ, බදුල්ල, සපු, අශෝක, සූරියමාර යන ශාක විශේෂ බහුලව දැකගත හැකි අතර, සවුක්ක,

රෙඳිගම් යන ශාක සමග විවිධ වර්ගයේ කුරු ගස් හා බට පඳුරු ගාල් ද දක්නට ලැබේ. නමුණුකුළ කඳුවැටිය අලංකාර කරමින් වැවී ඇති මහරත්මල් ශ්‍රී ලංකාවට ආවේණික ශාකයකි. මීට අමතරව අඩි 5000 කට පමණ උස් බිමේ දක්නට ලැබෙන ශ්‍රී ලංකාවට ආවේණික දම්පාට බෝවිටියා මල් තවත් සුන්දර දසුනකි. නමුණුකුළ රක්ෂිතයේ සමස්ත ශාක ප්‍රජාව අතර කැපී පෙනෙන ප්‍රතිශතයක් හිමිකරගෙන ඇත්තේ ටුනා (Toona Ciliata) ශාකය යි. එම රක්ෂිතය තුළ ටුනා ශාක 20,000 කට අධික ප්‍රමාණයක් පැතිර ඇති බවට වාර්තා වේ.

මෙම වන රක්ෂිතය තුළ බහුල වශයෙන් වල් උරුන් ගැවසෙන බවට වල් උරුන් විසින් පොළොව හාරා ඇති ස්ථාන නිරීක්ෂණය කිරීමෙන් ද වටහා ගත හැකි ය.

මෙහි කුඵ මිහරකුන් ද සුළඟව ගැවසෙන හෙයින්, නමුණුකුළ තරණය කරද්දී වඩාත් සැලකිලි-

මත් වීම වඩාත් වැදගත් ය. එපමණක් නොව හාවුන්, මීමින්නන්, ඉත්තුවන්, මුගටියන් හිට්ටන් ආදී සතුන්ට ද වන රක්ෂිතය නිර්බල වී ඇත.

නමුණුකුළ කඳුවැටියේ පාමුළු ස්ප්‍රිංවැලි ප්‍රදේශයේ පිහිටා ඇති බිලැක්පුල් නමින් වඩාත් ප්‍රකට කඵදිය පොකුණ ද අගනා ආකර්ෂණයකි.

උාව පළාතේ සුවිශේෂී පරිසර පද්ධතියක් වන නමුණුකුළ වන රක්ෂිතයේ අනාගත සුරක්ෂිතභාවය පිළිබඳව දැනටමත් ප්‍රශ්න මතු වී තිබේ. නමුණුකුළ උස් බිම් සීමාවේ වනාන්තර තේ වගාව සඳහා ඵලිපෙහෙලි කිරීමත්, ජාවාරම්කරුවන්ගේ හා අනවසර පදිංචිකරුවන්ගේ දැව සංභාරයත්, ද්වියම්කරුවන්ගේ සත්ව සංභාරයත්, දැනටමත් නමුණුකුළ සුන්දර පරිසරයේ විනාශයට දයක වී ඇත.

මීට අමතරව, නමුණුකුළ වන රක්ෂිතයේ බහුතරයක් ලෙස සැලකෙන ටුනා ශාක දිලීර රෝගයකින් විනාශවීමේ තර්ජනයකට මුහුණදී හමාර ය. කෙසේ හෝ වේවා, උාව පළාතේ පාරිසරික තුල්‍යතාව උදෙසා අතිශයින් වැදගත් නමුණුකුළ වන රක්ෂිතය අනාගත පරපුර වෙනුවෙන් රැක ගැනීම සහ රජය ඇතුළු බලධාරී ආයතන සමග පරිසර හිතකාමී ජනතාව ද දැන්ම පෙරමුණ නොගතහොත් සුන්දර නමුණුකුළ ජාතියට අහිමි වීමේ කාලය වැඩි දුරක නොවන බව ද සඳහන් කළ යුතු ය. □