

බෝග වගාව

බෝග

ආහාරය සඳහා ප්‍රිය කරන නවත් බෝග

කොමඩු

පිපාසය සන්සිදුවා ගැනීමට ඇති විකල්ප මාධ්‍යයක් ලෙස කොමඩු ඉතා ජනප්‍රිය ය. පලතුරු සලාද සඳහා ද කොමඩු යොදා ගනියි. කෙටි කලකදී අස්වනු ලබාදීම, වගා වියදම් අඩුවීම හා වියළි හා අතරමැදි කලාපවල පහසුවෙන් වගා කළ හැකිවීම නිසා මෙම බෝගය වගා කිරීමට ගොවිහු ප්‍රිය කරති.

වියළි හා අතරමැදි කලාපයට අයත් බොහෝ ප්‍රදේශවල කොමඩු වගාව සඳහා සුදුසු දේශගුණික තත්ත්වයක් පවතියි. පරිසර උෂ්ණත්වය සෙන්ටිග්‍රේඩ් අංශක 20 ට වඩා අඩු වීම අධික තෙත් බව හා අධික ශීත දේශගුණයට වගාවට හානිදායක ය. හොඳින් හිරු එළිය ලැබෙන උණුසුම් වියළි කාලගුණය වගාවට වැදගත් වන අතර 65% - 75% ක ආර්ද්‍රතාව වගාවට සුදුසු ය. ජලය, ශක්තිය, ප්‍රෝටීන, මේදය, කාබෝහයිඩ්‍රේට්, කැල්සියම්, පොස්පරස්, යකඩ, තයමින්, රයිබෝෆ්ලේවින්, තයසින් හා විටමින් සි කොමඩුවල අඩංගු ය. උද්භිද විද්‍යාත්මක ලක්ෂණ අනුව කොමඩු ද්විත්වයකි.

1. පැණි කොමඩු - වැඩි පැණි රසයක් සහිත ය.
2. පත්තක්කා - ජලය අධික අතර පැණි රස අඩු ය.

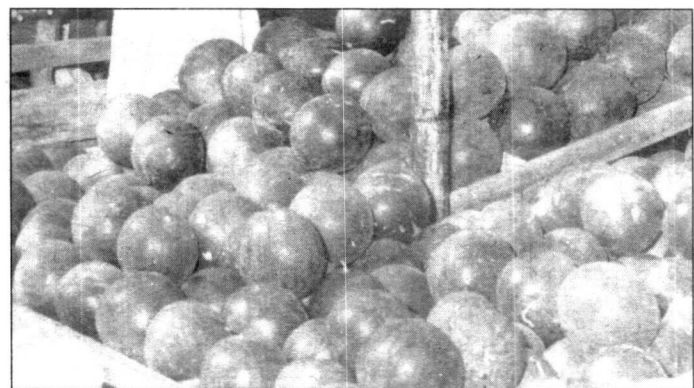
කෘෂිකර්ම දෙපාර්තමේන්තුව මගින් වගාව සඳහා හඳුන්වා දී ඇති 'නිලිණි' නම් කොමඩු වර්ගය විදේශීය වෙළෙඳ පොළේදී සුගර් බේබි ලෙස හඳුන්වයි. හොඳින් ජලය බැස යන කාබනික ද්‍රව්‍ය අඩංගු වැලි සහිත පස වගාවට උචිත ය. පසේ පී.එච්. අගය 6.0 - 7.3 නිබ්ම වඩාත් හිතකර ය. කොමඩු ගසේ මුදුන් මුල එතරම් ශක්තිමත් නොවන නිසා මැටි සහිත පසෙහි වගා කිරීම යෝග්‍ය නොවේ. නිලිණි ප්‍රභේදයේ බීජ වගාකර නැවත එම වර්ගයේ ලක්ෂණ සහිත පැල හට ගන්නා බීජ නිපදවා ගත හැකි අතර ආනයනය කරනු ලබන දේමුහුන් වර්ගයේ කොමඩු බීජ වගා කළ හැක්කේ එක් වරක් පමණක් වන අතර මෙවැනි වගාවක හට ගන්නා බීජ නැවත වගා

කළ විට එකිනෙකට වෙනස් ලක්ෂණ සහිත බීජ හට ගනියි.

වගාව සඳහා බිම සැකසීමේදී පස් සංරක්ෂණ කටයුතු පිළිබඳ සැලකිලිමත් වීම වැදගත්. බිම කොටා හෝ සි සා හෝ කැට පොඩි කරගත යුතු ය. වගාව සඳහා පොහොර යෙදීමේදී නිර්දේශිත යෙදීමක් තවමත් නොමැති මුත් අක්කරයක වගාවක් සඳහා විවිධ වර්ගවලින් අවශ්‍ය වන සම්පූර්ණ පොහොර මෙසේ ය.

යූරියා ක්ලෝග්රැම් 174 -217 ක් නිත්ව සුපර් පොස්පේට් ක්ලෝග්රැම් 125 -250 ක් මියුර්සේට් ඔෆ් පොටෑෂ් ක්ලෝග්රැම් 175 -350 ක් යොදා ගැනේ.

සෙන්ටිමීටර 30 X 30 X 30



කොමඩු, දිවුල් සහ පේර

ප්‍රමාණයේ වළවල් කපා වියළි ගොම හෝ කොම්පෝස්ට් හෝ පොහොර යොදා පස සමඟ කලවම් කර ගත යුතු ය. බෝගය සිටුවීමට දින දෙකකට පෙර මූලික පොහොර ද පසට කලවම් කිරීම වැදගත් වේ. මීටර 1 1/2 වළවල් 8000 ක් අක්කරයක් තුළ සාදා ගත හැකි ය. ප්‍රභේද අනුව බීජවල විශාලත්වය ද වෙනස් වේ. ග්රැම් 450ක බීජ 12000 - 20000 ක් පමණ අඩංගු වේ.

සිටුවීමේ දී සැහැල්ලු පසක බීජ ගැඹුරට සිටු විය යුතු ය. පසේ තෙතමනය අධිකව පවතින විට දී හා ජල සම්පාදනය යටතේ බීජ සිටුවන විට දී බීජ සිටුවන ගැඹුර අඩු කළ යුතු ය. සිටුවන විට දී එක

වළක බීජ 3 බැගින් සිටුවීම වැදගත් වන අතර වළවල් අතර පරතරය ද තරමක් දුරින් විය යුතු ය. එවිට අමතර පැළ ඉවත් කිරීමේ දී යෙසු පැළවලට හානි සිදු නොවේ. බීජ එකවර ම ක්ෂේත්‍රයේ නොසිටුවා පළමුව කුඩා පොලිතින් මල්වල ද හොඳින් වැඩුණු පසුව ක්ෂේත්‍රයේ ද සිටුවීම කළ යුතු ය. බීජ සිටුවන ගැඹුර අගල් 1/2 සිට අගල් 1 1/2 දක්වා වෙනස් වේ. පසේ උෂ්ණත්වය අනුව බීජ පැළ වීමට ගතවන කාලය දින 7 - 15 දක්වා වෙනස් වේ. පසේ උෂ්ණත්වය අධිකව බීජ පැළ වීමට ගතවන කාලය ද වැඩි වේ.

වගාවේ වේගවත් වර්ධනයකට තෙතමනය මැනවින් පවත්වා ගැනීම වැදගත්වන අතර මෝරන අවධියේ දී

හැකි යි. ඉදුණු දිවුල් මදය කිරි සමඟ මිශ්‍ර කොට සාදා ගන්නා දිවුල් කිරි මෙන් ම දිවුල් ජෑම් ද ශ්‍රී ලාංකීයයන් අතර ප්‍රචලිත ය. ඖෂධීය ගුණයක් ද දිවුල් වල අඩංගු ය. අක්මා හා හෘද රෝගී තත්ත්වයන්ට පාවහන, ඉක්කාව, උගුරේ අබාධ සහ විදුරු මස ආශ්‍රිත රෝග සඳහා ද දිවුල් යොදා ගැනේ.

ජලය, ශක්තිය, ප්‍රෝටීන මේදය, කාබෝහයිඩ්‍රේට්, කැල්සියම්, පොස්පරස්, යකඩ, කැරටීන්, තයමින්, රයිබෝෆ්ලේවින්, තයසින් හා විටමින් සි දිවුල්වල අඩංගු යි.

ඉතා කටුක දේශගුණයක් යටතේ වුව ද වගා කළ හැකි වීම විශේෂ ලක්ෂණයකි. සැහැල්ලු පස බෝගයේ වර්ධනයට ඉතා සුදුසු ය. ජලය බැසයෑම දුර්වල පස්වල මෙන් ම ලවණතාව සහිත පස්වල ද දිවුල් වගා කළ හැකි බව ඔප්පු වී තිබේ. ශ්‍රී ලංකාවේ වියළි හා අතර මැද කලාපයට අයත් ප්‍රදේශ වගාව සඳහා ඉතාමත් සුදුසු ගුම් ප්‍රදේශයන් ය.

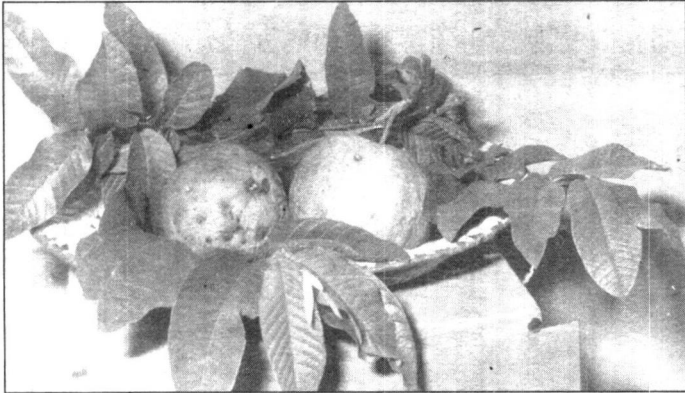
දිවුල් වගාව මුහුදු මට්ටමේ සිට මීටර 450 පමණ උසක් ඇති ප්‍රදේශවල දක්නට ලැබෙන බෝගයකි.

වගා කිරීම සඳහා නිශ්චිත ප්‍රභේද වෙන්කර හඳුනා ගෙන නොමැත. ගෙඩියේ හැඩය, රසය, මදයේ පැහැය, මදයේ ඇති බීජ සංඛ්‍යාව, ගසේ වර්ධන විලාසය වැනි පැහැදිලි වෙනස් කම් සහිත ශාක දක්නට ලැබේ. වගා කිරීම සඳහා උසස් ලක්ෂණ සහිත මව් ගස්වලින් ලබාගත් පැළ සිටුවිය යුතු ය. බිම සැකසීමේදී පළමුව ඉඩම නියමාකාරවල ගුද්ධකොට සුදුසු පස් සංරක්ෂණ ක්‍රම අනුගමනය කළ යුතු යි. දිවුල් වගාවේදී බහුල වයෙන් යොදා ගනු ලබන්නේ බීජ ප්‍රරෝහණය මගින් සකසාගත් පැළය මෙම පැළ මගින් එල්ලව ලබා ගැනීමට වසර 15 ක් පමණ ගත වේ. මුල් කැබැලි මගින් ද පැළ ලබාගත හැකි යි. දිවුල් ග්‍රහකවලට උසස් මව් ගසකින් ලබා ගත් දිවුල් අංකුර හෝ රිකිලි හෝ බද්ධ කොට නිපදවා ගන්නා පැළ ද වගාව සඳහා යොදාගැනීමට හැකි අතර එමගින් කෙටි කලක දී එල්ලව ලබා ගත හැකි ය. සිටුවීමේ දී මීටර 10 X 10 පරතරයක් තිබීම අවශ්‍ය ය. එහෙත් බද්ධ පැළ සඳහා මෙම පරතරය තරමක් අඩු කළ හැකි වීම ද විශේෂයකි.

නිසි පරතරයක් සිටින සේ සකස් කරගත් වළවලට මතුපිට පස් සහ දීර්ඝත්ව වූ කාබනික ද්‍රව්‍ය පුරවා පැළ සිටුවිය යුතු ය.

දිවුල්

වියළි කලාපයේ බොහෝ ගොවිතැන්වල මෙන් ම වනගත ප්‍රදේශවල ද දිවුල් බහුල ව දැකිය



වර්ෂා කාලය ආරම්භ වීමත් සමගම පැළ සිටුවීම සුදුසු ය. පොහොර යෙදීමේ දී ද යෙදිය යුතු පොහොර තීර්දේශයන් ද තවම අධ්‍යයනය කොට නොමැති ය. එහෙත් රසායනික පොහොර බෝගය සඳහා යහපත් ප්‍රතිචාර දක්වන බව පෙනී ගොස් ඇත. පැළ සිටුවීමෙන් පසු දිගු වියළි කාලගුණයක් පවතින්නේ නම් කිහිප වතාවක් ජල සම්පාදනය කළ යුතු ය. දිවුල් පැළ ආසන්නයේ උදළු ගා වල්පැලෑටි මර්දනය කළ හැකි ය. අස්වැන්නට සැලකිය යුතු කෘමි හානියක් ඇති කරන රෝග හා කෘමීන් මෙතෙක් හඳුනාගෙන තැන.

ජූනි හා අගෝස්තු අතර තුරදී ප්‍රධාන අස්වනු වාරය පවතියි. ගෙඩි ඉදි ස්වභාවිකවම වැටෙන විට එක්රැස් කිරීමෙන් අස්වනු ලබා ගනී. එහෙත් හොඳින් පැසී ඇති දිවුල් ගෙඩි තෙලා පසුව ඉදවා ගත හැකි ය. හොඳින් වැඩුණු දිවුල් ගසකින් සාමාන්‍යයෙන් දිවුල් ගෙඩි 200 -300 පමණ සංඛ්‍යාවක් ලබා ගත හැකි ය.

පේර

විවිධ අන්දමේ ආහාර වට්ටෝරු සඳහා පේර යොදා ගනියි. පේර බෝගය ඖෂධීය ගුණයෙන් ද යුක්ත ය. පාවනය, මුඛ රෝග, වමනය වළක්වීම සඳහා යොදා ගනේ. ජලය, ශක්තිය, ප්‍රෝටීන, මේදය, කාබෝහයිඩ්‍රේට්, කැල්සියම්, පොස්පරස්, යකඩ, තයමින්, රයිබොෆ්ලේවින්, තයසින්, සහ විටමින් සී පේරවල අඩංගු ය.

ප්‍රභේද

1. හරිඩා
2. අලහබාද්
3. බෞකෝක් ජයන්ට් (පහත රට හා මැද රට ප්‍රදේශවල වගා කෙරේ)
4. චීන පේර (උඩරට ප්‍රදේශවල වගා කෙරේ.) තෙත් දේශගුණය පවතින ප්‍රදේශවල මෙන් ම වියළි ප්‍රදේශවල ද වගා කළ හැකි ය.

වාර්ෂික වර්ෂාපතනය මලමීටර 1000-4000 දක්වා පවතින මුහුදු මට්ටමේ සිට මීටර 1500 -2000 දක්වා වූ ප්‍රදේශවල පේර පහසුවෙන් වගා කළ හැකි ය. කාබනික ද්‍රව්‍ය මනා ලෙස පවතින හොඳින් ජල වහනය වන පස වගාව සඳහා ඉතා යෝග්‍ය ය. එහෙත් තද මැටි සහිත පස්වල මෙන් ම වැලි සහිත පස්වල ද වගා කළ හැකි ය. වගා කරන පසේ 4.5 -9.0 දක්වා වූ එ. එච්. අගයක් තිබීම වැදගත්. ලවණතාවට

වාර්ෂික වර්ෂාපතනය මලමීටර 1000-4000 දක්වා පවතින මුහුදු මට්ටමේ සිට මීටර 1500 -2000 දක්වා වූ ප්‍රදේශවල පේර පහසුවෙන් වගා කළ හැකි ය. කාබනික ද්‍රව්‍ය මනා ලෙස පවතින හොඳින් ජල වහනය වන පස වගාව සඳහා ඉතා යෝග්‍ය ය. එහෙත් තද මැටි සහිත පස්වල මෙන් ම වැලි සහිත පස්වල ද වගා කළ හැකි ය.

තරමක් ඔරොත්තු දීමේ හැකියාවක් ද පේර ගසට තිබේ. වෙනත් බොහෝ බෝග වර්ග වගා කළ නොහැකි නොගැඹුරු හුගත ජල මට්ටමක් පවතින තැන්වල ද මෙම බෝගය වගා කළ හැකි ය. ගෙවතු වගාවක් ලෙස පේර වගා කිරීමේදී බොහෝ විට යොදා ගන්නේ බිජු පැළ ය. මේ

හිසා මෙවැනි ගස්වල හටගන්නා ගෙඩිවල ගුණාත්මක භාව බොහෝ විට වෙනස් වේ. උසස් ගුණයක් සහිත ගෙඩි හට ගන්නා ගසක පවතින ලක්ෂණ එලෙසින් ම පවත්වාගෙන යෑම සඳහා පැළය බද්ධ කිරීම, ලේයර් කිරීම (අතු බැඳීම) මගින් පැළ සකසා සිටුවීමට යොදා ගත හැකි ය. පේර බද්ධ කිරීමේදී යොදා ගන්නේ පැලැස්තර (පැව්) ක්‍රමය යි. ඊට අමතරව ෆොකට් සහ පලිහ බද්ධ ක්‍රම ද භාවිත කළ හැකි ය. පේර ගසේ පාර්ශවික මුල්වලට තුවාල කිරීමෙන් ද පැළ හට ගනියි. මෙවැනි පැළ වැඩුණු පසු මුල් කැබැල්ල ද සමග ගලවා සිටුවිය හැකි ය. එම පැළවල මව ශාකයට සමාන ගුණාංග ඇතුළත් වේ. සිටුවීමේදී මීටර 6 X 6 ක හෝ මීටර 5 X 5 ක හෝ පරතරය තිබීම වැදගත්. වැඩි පරතරය තෙත් කලාපයට වඩා සුදුසු ය. මෙලෙස වගා කිරීමේදී අක්කරයකට පැළ 110-160 පමණ අවශ්‍ය ය. වගා කිරීමට අදහස් කොට

තද හිරුරැස්වලින් පැළ ආරක්ෂා කිරීම සඳහා අවශ්‍ය විට දි සෙවන ලබා දිය යුතු ය. පැළය සෘජුව වර්ධනය සඳහා ඒ අසලින් අධාරකයක් සිටුවා එය පැළය හා ප්‍රවේශමෙන් ගැට ගැසිය යුතු ය.

එළ තොදරන එක් ගසක් සඳහා පැළය සිටුවීමට දින 2 කට පමණ පෙර ගරුම 115 ක් යුරියා ද ගරුම 230 ක් රොක්පොස්පේට් ද ගරුම 10 ක් මිසුර්සේට් ඔෆ් පොටෑෂ් ද මාස 6 කට මාස 12 කට ඉන්පසු වසර පහ යුරියා ගරුම 60 ක් ද රොක් පොස්පේට් ගරුම 115 ක් ස මිසුර්සේට් ඔෆ් පොටෑෂ් ගරුම 55 ක් ද බැගින් යෙදිය යුතු ය.

එළ දරන එක් ගසක් සඳහා ගරුම 705 ක් යුරියා ද ගරුම 1360 ක් රොක් පොස්පේට් ද ගරුම 635 ක් මිසුර්සේට් ඔෆ් පොටෑෂ් ද වසරක දී යෙදිය යුතු ය. පොහොර යෙදිය යුත්තේ ගසේ පාමුල සිට සෙන්ටි මීටර 30 ක පමණ දුරක සිට අතු විහිද ඇති සීමාව තුළ ය. අතතුරුව පොහොර පසට මුල්ලු කළ යුතු ය. කාබනික පොහොර ද ගස වටා යෙදීමවැදගත්.

සිටුවූ පැළවලට ජල හිඟයක් ඇති නොවීම සඳහා වරින් වර ජලය සැපයීම වැදගත්. දිගු වියළි කාලවලදී ද ජල සම්පාදනය කළ යුතු ය.

ගස මැරියුමේ රෝගය, ගෙඩි කබොළු රෝගය, ගෙඩි කුණුවීමේ රෝගය, සඳහා වගාව ගොදුරු වේ. පලතුරු මැස්සා, සුදු මැස්සා ,කොළ කන දලඹුවා ද වගාවට හානි කරති.

හොඳින් තඩන්තු කළ හොත් බිජු පැළ සිටුවා වසර 4 දී ද බද්ධ පැළ සිටුවා වසර 2 -2 1/2 ක දී ද එළ හට ගැනීම ආරම්භ වේ. අස්වැන්න තෙලා ගැනීමේ නත්තවයට පත්වීම සඳහා දින 120-150 පමණ කාලයක් ගත වේ. ගෙඩියේ පැහැය තද කොළ පැහැයේ සිට ලා කොළ පැහැය දක්වා හැරෙන අවස්ථාවේදී එළ තෙලා ගත යුතු ය. බද්ධ පැළ මගින් වසර 8 -10 කට පසු එක් ගසකින් ගෙඩි 750 -1000 ක් පමණ ප්‍රමාණයක් වසරකදී ලබා ගත හැකි ය.

පලතුරු බෝග පෙළේ අවසාන බෝග පෙළ ලබන කලාපයේත් බලාපොරොත්තු වන්න.



සටහන :
සමන්ත මල්ලවආරච්චි
හිලීණ රුවන් මල්ලසේකර

