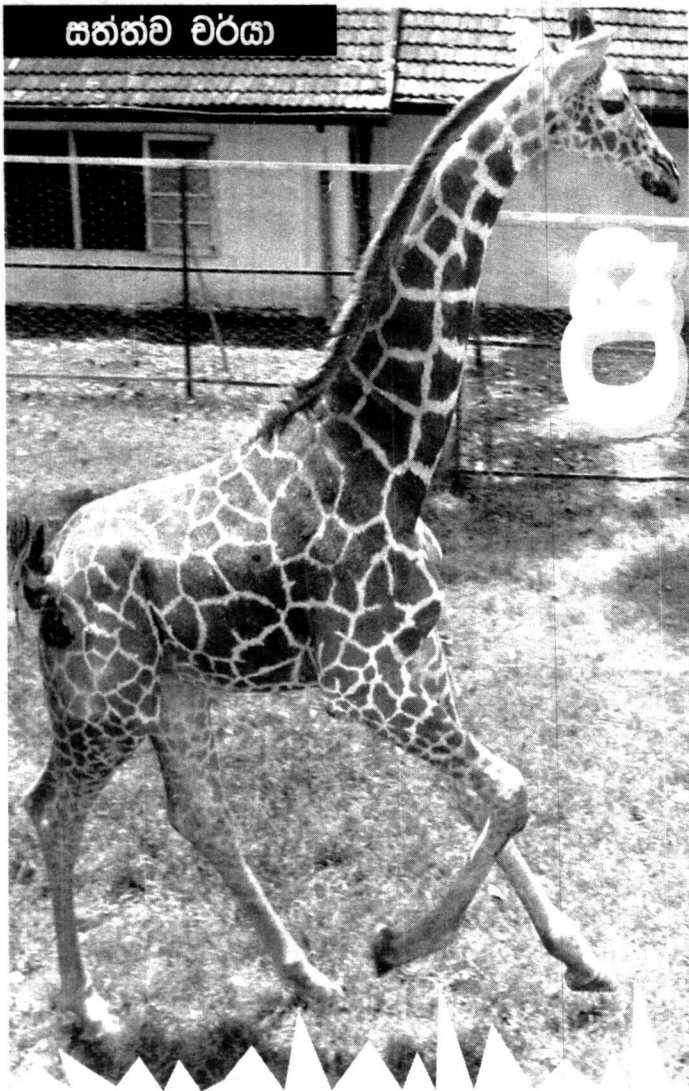


සත්ත්ව වර්ග



# සත්ත්ව ලෝකයේ නිහඬ යෝධයා

## රාභ්

පහළ ගස්වල කොළ දළ කන්නට විවිධ සතුන් විශාල පිරිසක් ඉන්නා නිසා ජීර්ගයාට තරගයක් දීමට හැකියාවක් වෙතත් සතුන්ට නැත.

ගැහැනු පිරිමි සතුන් එකිනෙකාට වෙනස් තලවල ආහාර ගන්නා නිසාත් පිරිමි ජීර්ගයන් හැකිතාක් ගෙල දිගුකොට ඉහළ අතු වල කොළ කන අතර ජීර්ග දෙනුත් ඉදිරියට ඇදී වෙතත් කෝණයකින් ආහාර බුද්ධ නිසාත් ඔවුන් අතර ද තරගයක් නැත.

ජීර්ගයෝ විශේෂයෙන් තෝරාගත් කොළ වර්ග නොසොයති. ඕනෑම කොළ වර්ගයක් ආහාරයට ගන්නා ඔවුන්, සාමාන්‍යයෙන් පැය 24 ක් තුළ පැය 12 ක්ම ගත කරන්නේ ආහාර ගැනීම සඳහාය. සාමාන්‍ය දවසකදී එක ජීර්ගයකු කිලෝ 65 ක පමණ කොළ දළ ප්‍රමාණයක් ආහාරයට ගනී. උගේ දිගු ශක්ති-සම්පන්න දිවට කටු කොහොල් කිසිවිටකත් ප්‍රශ්නයක් නොවේ.

ජීර්ගයකුට උගේ දිව සෙන්ටි මීටර් 45 ක් පමණ ඉදිරියට දිගු-කළ හැකිය. දිගු සවිමත් දිව සමග ඇලෙන සුළු කෙළ විශේෂයක් ද ආහාර සමග එක්වේ.

දිව තමා කොළ දළ ඕනෑම දෙයක් පහසුවෙන් ආහාර කර ගැනීමට උපයුරු වේ. උ ඛොහෝ විට ආහාර ගන්නේ දවල් කාලයේය.

හොඳින් සඳ පායා ඇති රාත්‍රී කාලවලද ජීර්ගයන් ආහාර ගන්නා අයුරු අප දක ඇත. ජීර්ගයන් නිද-ගන්නේ කෙසේද යන්න බොහෝ දෙනෙකුට ප්‍රශ්නයක් වේ. නොයෙකුත් කුර සහිත සතුන් මෙන් වැනීර නිද-ගන්නවාද හිටිවන නිදගන්නවාද යන්න බොහෝ දෙනා තගන ප්‍රශ්නයකි.

දිගු ගෙල කෙසේ තබාගන්නේ ද යන්න නවත් ප්‍රශ්නයකි. මෙයට පිළිතුරු වන්නේ ඔවුන්ට ඒ ඕනෑම අයුරකින් නිදගත හැකි බවය. එහෙත් ඒ තිත්ද අඩ තිත්දකි.

එය සම්පූර්ණ ගැඹුරු තිත්දක් නොවේ. බොහෝ විට වැනීර කුරුල්ලන් මෙන් ගෙල ඇග දෙසට තවාගත නිදගනී. වරකට මේ අයුරින් නිදගන්නේ මිනිත්තු 5 ක

ලා රාජ පැටියකු ලොවට බිහි-වන මොහොත දකින්නට ලැබුණේත් එය කිසිදක අමතක නොවන විස්මිත අත්දැකීමක් වනු නොඅනුමානය. එය සත්ත්ව ලෝකයේ ඉතාමත් අරුම පුදුම දරු උපත්වලින් එකකි. ජීර්ග මව ඒ සඳහා උපකාර නොකරයි. සිදුවන දේ පිළිබඳ වැඩි තැකීමක් ද නොකරයි. නව ජීවියා පහසුවෙන් බිහි-කිරීම පිණිස අඩු කරමින් වැනීර සිටින ඉරියව්වකුදු වෙනස් නොකරන අය හිටි ඉරියව්වෙන්ම ඇත බලාගත්වනම පැටවා ලොවට බිහි-කරයි. අය බොහෝ විට මෙසේ කරන්නේ දුර සිට පැමිණිය හැකි අතතුනරු ඇත්දැයි විමසා බැලී ම පිණිසයි.

සියල්ල ඉතාමත් ඉක්මනින් සිදුවේ. මිනිමරු සතුරකු ලැබීමට පෙර උපත සිදුවී හමාරය. පැටියා කෙතරම් ඉක්මනින් පොළොව මතට පහත්වන්නේ ද කිවහොත් එය දුටු කෙනෙකුට සිත් කම්පාවන තරම් දෙයකි. දෙපා සහ කුර සහිත උගේ

සිරුර හැඩය උපතේදී ගටලු ඇති කළ හැකි දෙයකි. මවගේ ගර්භා-ෂයේදී, බිහිවීමට මොහොතකට පෙර පැටියාගේ දිගු බෙල්ල ඒ හා සමානව ම දිගු දෙපා අතරට නඳිත් සිරවේ. උපතේදී මුලින්ම එළියට එන්නේ දෙපාය. හිස එන්නේ ඊට පසුවය. ඊළඟ මොහොතේ දී මිනිස් දරුවන් 20 ක පමණ බරකින් යුක්ත විශාල සිරුර එක්වරම පොළව මතට පතිත වේ.

එසේ පතිත වන විට ඇතිවන වේගය තුඩල විමට තරම් වන අතර වාසනාවකට එවැන්නක් කිසි-දක සිදු නොවේ.

සුළු වේලාවක් තුළදී පැටියා අස් හැර බලයි. නව ලෝකය හඳුනා ගැනීමට උත්සාහ දරයි. මිනිත්තු කීපයක් තිසලව හිඳ පලමු වනා-වට හුස්ම ගැනීම අරඹයි. ඉන්පසු එහා මෙහා වැනෙමින් තැඹි සිටීමට උත්සාහ දරයි. මේ සියල්ලටම ගතවන්නේ මිනිත්තු 5 ක පමණ සුළු කාලයකි. සමහර පැටවු පැය 1/2 ක කාලයක් ගන්නා අවස්ථා ද

තැන්නේ නොවේ. අලුත උපත් පැටියා සිටගත් විට උස මීටර් 2ක් පමණ වේ. වෙවිලන දෙපා සමග ගමන් අරඹන ඔහු එවිට පෙනෙන්නේ කෘෂියක් මතින් ඇවිදින සර්කස් කරුවකුගේ විලාසයෙනි. ඉතා ඉක්මනින් සිරුර පාලනය කර ගැනීමට හැකිවන ඔහු පලමු පියවර තබන්නේ මව දෙසටය. මව හොඳින් උ දෙස බලා සිට පහත්වී ඒ වන විටත් තෙත සිරුර දිවෙන් ලෙව-කයි. එසේම ඉවකර උගේ විශේෂ සුවද හඳුනාගැනීමට උත්සාහ කරයි. වැඩි වේලාවක් ගතවන්නට මත්-තෙන් මවගෙන් පැටවා කීරී උර-බීමට පටන් ගනී. පැය කීපයක් ඇතුළත සෙල්ලම කරන්නත් මව සමග ඇවිදින්නත් පැටියාට හැකි වේ. පැටියාගේ ජීවිතයේ ඉතාමත් අත-නරුදයක කාල පරිච්ඡේදය ඉන් අවසන් වේ.

ජීර්ග පැටියාගේ වර්ධනය සීග්‍රය. වසරක් ගතවන විට උ උසින් දෙගුණයක් වේ. වසර තුනකදී වැඩිහිටියකුගේ උසට පත් වේ. අසාමාන්‍ය අතතුරක් සිදු නොවූ-වහොත් වසර 25 ක් පමණ ජීවත් වේ.

වැඩුණු ජීර්ගයා අද ලෝකයේ සතුන් අතර උසම සත්ත්වයාය. ඒ අතින් ලෝක වාර්තාව තුළු ජෝර්ජ් තම ජීර්ගයා මීටර 6 1/2 ක් උස වූයේය. බ්‍රිතාන්‍යයේ සත්තු වත්තක විසූ උ මිනිසුන් තිදෙනෙකුටත් වඩා උසින් වැඩිය.

බොහෝ ජීර්ගයන් අනෙකුත් සතුන් හා සසඳන විට උසින් වැඩිය. වැඩුණු ජීර්ගයකු සාමාන්‍යයෙන් මීටර 5 ක් පමණ උසය. ජීර්ග ධෙනුව සාමාන්‍යයෙන් මීටර 4 කට වඩා උස නැත.

උසින් වැඩිවීම මේ සතුන්ට විශාල වාසියක් වන්නේ උස ගස්වල කොළ හා දළ කෑමට ඉන් හැකිවන නිසාය.

පමණ කාලයකි. රාත්‍රී කාලවල එන සතුරන් නිසා ඔවුන්ට වැඩි වේලාවක් තිදගැනීමට ඉඩක් තුන. වරින් වර කෙටි තීන්දෙහි යෙදෙන ජීර්ගයන් ගැඹුරු තීන්දකට යන්නේ පැය බාගයක් පමණ කාලයකටය. ජීර්ගයකට ඒ තීන්ද හොදටම ප්‍රමාණවත්ය.

වනයේ වෙසෙන ජීර්ගයන්ට කුඩා "සිනු ඔරලෝසුවක්" ද ඇසුරු කිරීමට ලැබේ. ඒ ගෙන් කට්ටි විශේෂයකි. උගේ ඇගේ වෙසෙන කුඩා සතුන් ආහාරයට ගනිමින් වෙසෙන මේ පුංචි කුරුල්ලන් අතතුරක් සිදුවන විට ජීර්ගයා අවදි කරවයි. උගේ හඬ ඇසුණු කෙණෙහිම ජීර්ගයා අවදිව මරුවා එන්නට පෙර තුහිට ආරක්ෂා වීමට අවශ්‍ය පියවර ගනී.

දවල් කාලයේදී තරමක වැඩුණු ජීර්ගයකුට සතුරන්ගෙන් වන හානි ඉතාමත් අල්පය. සතුන් අතර අති ප්‍රබලයකු වූ සිංහයාද ජීර්ගයකුට කීට්ටුවන්තට පෙර දෙවරක් සිතා බලයි. වැඩුණු ජීර්ගයකුගේ යෝධ පා පහරකින් සිංහයකු වුණත් මරා දැමීම එතරම් අපහසු දෙයක් නොවේ.

බොහෝ විට දැඩියමකාර සතුරන්ට ගොදුරු වන්නේ ජීර්ග පැටවුන්ය. උපදින ජීර්ග පැටවුන්ගෙන් අධිකව වඩා මේ සතුරන් නිසා මාස 6 ඉක්මවීමට පෙර මිය යති. නිතරම කල්පනාවෙන් සිටින මව් දෙනුන්ගේ ආරක්ෂාව නොවන්නට මෙසේ මියයන සංඛ්‍යාව මීටත් වඩා වැඩිවන්නට පුළුවන.

ජීර්ගයන් ගේ පෙනීම ඉතාමත් විශිෂ්ටයි. වර්ණයන් පවා උාට හොඳින් පෙනේ. සැතපුම් බාගයක් පමණ ඇතිත් සිටින කුඩා සතකු වුවද උගේ ඇසට පෙනේ. දිගු ගෙලක් ලොකු දසක් නිසා තමා වෙත එන අතතුරුදයක තත්වයන් වහා හඳුනාගැනීමට ද උා සමත් වේ.

සිංහයින් හෝ වෙනත් දරුණු සතුන් හා සටනට ඉදිරිපත් වූවන් ජීර්ගයන් ඔවුනොවුන් අතර සටන් කර ගන්නේ ඉතාම කලාතුරකිනි. බොහෝවිට පිරිමි සතුන් ඔවුන්ගේ දිගු බෙලිවලින් එකිනෙකාට පහර දීමට උත්සාහ ගන්නා තවුත් එම පහර වදින්නේ කලාතුරකිනි. ඉතාමත් කලාතුරකින් පිරිමි සතකු ඉතාමත් දුරබැහැරකින් පැමිණ තමාගේ කඩඉම් ආක්‍රමණය කළහොත් පමණක් දරුණු සටනක් ඇතිවිය හැකිය. ඒ අවස්ථාවට ඉතා දරුණු

ලෙස හිසෙන් පහර දීම සිදුවේ. ඔවුන්ගේ හිස් කබල් එවැනි පහරදීමකට ඔරොත්තු දීමට තරම් ශක්තිමත්ය.

ජීර්ගයකුගේ හිසමත කුඩා අංශුගලක් වෙයි. කෙඳි වලින් වැසුණු මෙම අං පහරකදී සතුරාට දරුණු තුවාල සිදුකරන තරමට හේතු වේ. ලත්ඩන් සත්තු වන්නේ ජීර්ගයන්ගේ නිවාසයේ වහලයේ ලී පතේල මේ

කාවේ සර්මකලාපිය වනාන්තරවල පිහිටි තුනිතලා බිම්වල ඇති අධික තාපය මේ සතුන්ට දිනපතා දියබීමට සිදුවේ. ඇතැම්විට මෙසේ දියබීම සඳහා දිනපතා සැතපුම් කීපයක් ඇවිදීමට ද සිදුවේ.

මෙසේ බොහෝ වෙහෙස වී දිය කඩින්නක් ලඟට ආ විට දිය බීමේ දුෂ්කරතාව මතු වේ. දිගු ඉදිරි පා කෙතරම් ඇත් කිරීමට සිදුවේද යත්

උදේ කාලයේ වනගත පෙදෙස්වල දී මේ සතුන් සතුරන්ගේ ඇස්වලට එතරම් හොඳින් හසුවන්නේ නැත.

සිරුරේ වර්ණයට අමතරව ජීර්ගයාට සතුරන් ගෙන් ගැලවීමට දිගු දෙපාද එකසේ පිහිට වේ. හොඳින් වැඩුණු ජීර්ගයකුට පැයට සැතපුම් 40 ක වේගයෙන් දුවන්නට හැකිය. එම වේගය බොහෝ සතුරන් අහිබවා යන සුළුය. අප්‍රිකාවේ වනගතව වෙසෙන ජීර්ගයන්ගේ සිරුරේ රටා එකිනෙකාගෙන් වෙනස් වේ. ඉතා ලොව බැලූවොත් ඔබට ඒ වෙනස්කම හඳුනා ගැනීමට අපහසු වන්නේ නැත. ජීර්ගයන්ගේ සිරුරේ ඇති රතු දුඹුරු විශාල ලප වටා ඇති ඉර බොහෝවිට එකිනෙකට වෙනස් වේ. මිනිසා ඇහිලී සලකුණු වලින් එකිනෙකා හඳුනා ගන්නාමෙන් ජීර්ගයන් මේ රටාවලින් වෙන්කොට හඳුනාගත හැකිය. උපතේ සිට මියයනතුරුම එකිනෙකාට ආවේනික මේ රටා නොවෙනස්ව පවතී.

ජීර්ගයන්ගේ තවත් පුදුමාකාර ලක්ෂණයක් වනුනේ ඔවුන් මුළුමනින් ම නිහඬ සතුන් වීමයි. එහෙත් උා ගොළු සතෙක් නොවේ. මෙතරම් විශාල සිරුරක් ඇති සතෙකුගෙන් විශාල හඬක් හෝ ගර්ජනාවක් අපට නිසැකවම බලාපොරොත්තු විය හැකිය. එහෙත් උාට කළ හැක්කේ පුංචි කෙඳිරියක් හෝ තලාවක් වැනි පුංචි හඬක් පිටකිරීමට පමණි බඩගිනි වූ ජීර්ග පැටවකු තගන කෙඳිරිය ඇහෙන්නේ උගේ මවට පමණි. අප්‍රිකාවේ සිට ප්‍රථම ජීර්ගයා යුරෝපයට රැගෙන ආවේ ජුලියස් සීසර් ය. ක්ලියෝපැට්‍රා මිසර රැජින බවට පත් කළ පසු පළමු වතාවට ජුලියස් සීසර් විසින් පළමු වරට ජීර්ගයකු රෝමයට ගෙනා අතර ඔහුට රෝම නගරයේ විදි දිගේ ප්‍රදර්ශනයේ ගෙන යන ලදී. රෝම ජනයා ඉන් විස්මයට පත්ව ඇත. ඔවුන් එවන් සතකු ඉන් පෙර කිසිදු දැක තිබුණේ නැත. එම දසුනෙන් විස්මයට පත්වූ රෝම කවියකු උා හැඳින්වූයේ ඔවුවා හා දිවියා එක්කිරීමෙන් බිහිවුණු සතකු හැටියටය. ඒ අනුව ඔහු "කැමලෙපඩ්" යනුවෙන් නම කළේය. පසුව සියවස් ගණනක් එම නම භාවිත කෙරුණ ද එහි වරද වටහාගත් පසු කල්යාණම එම නම භාවිතයෙන් ඉවතට යැවූණු අතර ජීර්ග යන අරුති නාමය භාවිත වන්නට විය. එතැන්පටන් ලොවපුරා ජීර්ගයා හැඳින්වෙන්නේ ඒ නමිනි.

**බෙස්මන් මොරිස්**  
මෙම ලේඛකයා, වනසතුන්ගේ වර්ගවත් පිළිබඳව ලෝකයේ අධ්‍යයනයන් කළ අය අතර ප්‍රමුඛ පෙලේ ලේඛකයෙකි. බෙස්මන් මොරිස්ගේ කෘතීන් ගණනාවක් සිංහලෙන් පළවී ඇත. එස්. එම්. බන්දුසිල විසින් පරිවර්තනය කරන ලද නිරූපන වාර්තා, මනුසන් උයන ආදී මුල් කෘතිවල කතුවරයාද ඔහු වේ.

අං වැදීම නිසා තුවාලවී තිබෙනු කලකට ඉහතදී දැක්නට ලැබිණි. ඒ පහරවල් දුටු මට සිතුවේ ජීර්ගයා ඉදහිට තමාගේ මිනිස් සගයන්ට තම ලොකුකම පෙන්වන්නට ගිය අයුරකි. වාසනාවකට මෙන් උගේ ගෙලෙහි ඇති අසීමිත දිග නිසා හර ඉලක්කයක් ගැනීමේ අපහසුතාව මිනිසාට පහරදීමේ දී යොදාගැනීමට බැරවේ.

ජීර්ගයාගේ බෙල්ලේ වැඩි ඇට ගණනක් ඇතැයි බොහෝ දෙනා සිතන මුත් එහි සත්‍යයක් නැත. අනෙක් ඕනෑම සත්ත්වයකුගේ ඇති ඇට ගණනට වඩා උගේ බෙල්ලේ ඇති ඇට ගණන වැඩි නොවේ. එය ගණනින් 7 කි. එහෙත් ඒ එක ඇටයක් මුවකුගේ ගෙලෙහි ඇටයක් මෙන් නොව බොහෝ සේ දිගය.

ජීර්ගයාගේ බෙල්ල දිගුවීම ආහාර ගැනීමට වාසියක් වන්නාසේම දියබීමේදී උාට ගැටලුවක් වෙයි. අප්‍රි-

බලාසිටින්නකුට උගේ සිරුර දෙකට වෙන්වේ යයි සිතේ. මේ ඉරියව්වේදී පවා වරින්වර සතුරන් ඒදැයි බැලීමට හිස එසවීමට ද සිදුවේ. වතුර මට්ටමේ සිට ඉක්මනින් හිස එසවීමේ දී දිගු ගෙල හරහා මොළයට රුධිරය සැපයීමේ අපහසුව නිසා කලන්තයක් වුව සැදීමට සමත් වේ. එහෙත් එසේ සිදු නොවන්නේ සුච්ඡේෂ රුධිර නාලිකා පද්ධතියක් නිසාය. ඒවායින් සිදුකරන්නේ හිස තුමීමේදී පහලට රුධිරය ගලා ඒම තාවාලිකව තවතා දැමීමකි.

ගස් අතර ඉන්නා විට ජීර්ගයන්ගේ ආරක්ෂාව වැඩිය. සැරුරේ ඇති වර්ණ රටාවන් පරිසරය හා මුසුවන බැවින් සතුරන්ගේ ඇසට ලක්වීම සත්තුවන්නක දී හොඳින් එළිය ඇතිවිට ලොව ජීර්ගයන් දෙස බලන අපට ඔවුන්ගේ සිරුරේ රටාවන් විචිත්‍රව පෙනුන ද සැඟ හෝ

