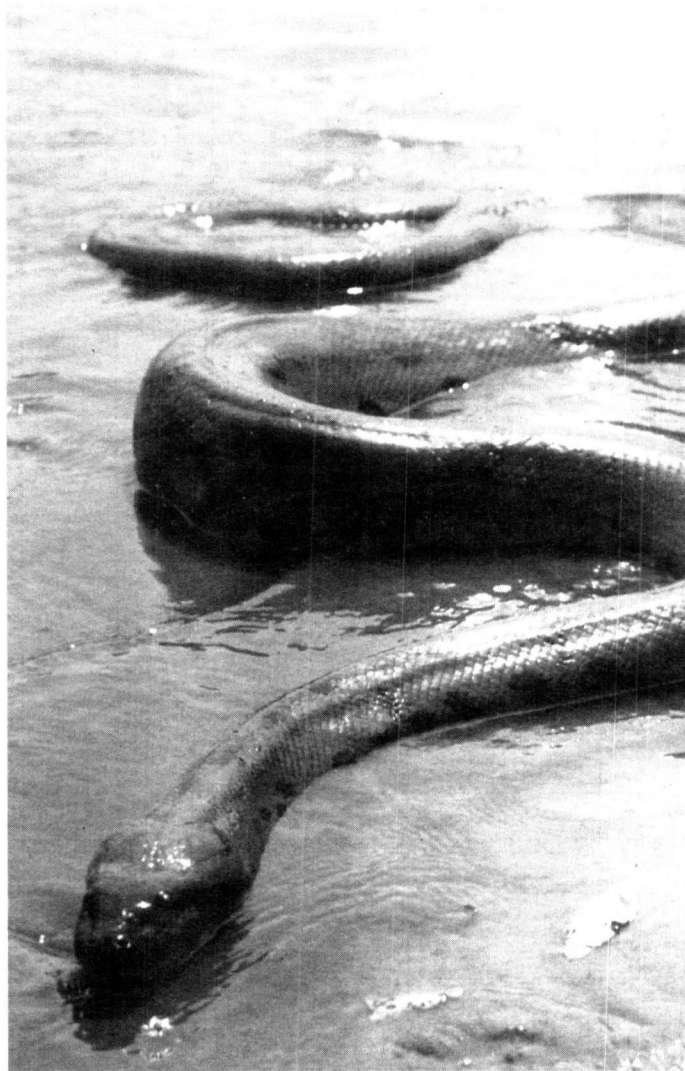




ඩිස්කවරි ඇස ගිය තැන්



ඇමේසන්හි වෙසෙන ඇනකොන්ඩා ලොව විශාලතම සර්පයා ය.

සර්පයන් වූකලී ගාත්‍ර සම්පූර්ණයෙන්ම තැනී වි ගිය උරගයෝ ය. ගාත්‍ර දරන සැකිලි (මේඛලා) පවා උන්ට තැන. ශරීරය ඉතා දිගටි ය. අහල් කිහිපයක් පමණ දිගැති විශේෂ වල සිට අඩි 20ක් පමණ දිගට වැඩෙන පිඹුරන් ද ඊටත් දිගට වැඩෙන්නා වූත් වැඩි හරියක් ජලයේ වැඩෙන්නා වූත් දකුණු ඇමරිකාවේ දක්නට ලැබෙන ඇනකොන්ඩා (anaconda) ද දක්වා විවිධත්වයක් දක්නට ලැබේ. සර්පයන් ගේ මූඛයේ ප්‍රමාණයට වඩා විශාල සේ පෙනෙන සතුන් උන්ට ගිල දැමිය හැකි ය. එහෙත් ගොදුර ගිල දැමීමට බොහෝ වෙලා ගතවන බැවින් සහ මරා ගැනීමට හෝ අකර්මණ්‍ය කරගැනීමට හෝ උන් සතු උපක්‍රම ඇත. පිඹුරන් වැනි සර්පයෝ ගොදුර වටා එකී උන්ගේ ශක්තිමත් පේශී ආධාරයෙන් ගොදුර පොඩිකර මරා ගනිති. නයි පොළොං වැනි සර්පයන්ට ගොදුර මරා ගැනීමට විශේෂ විෂ ග්‍රන්ථි සහ දළ ද ඇත. නයි, පොළොං සහ කරවල්ල ද මෙරට බහුල ය. නයිත් ද ඇතුළු පොළොං ද - විශේෂ යෙන්ම තිත් පොළොං - දුෂ්ට කීර්ම මිනිසාට මාරාන්තික විය හැකි ය.

සර්ප විෂ වූ කලී, නොයෙකුත් කායකර්මික බලපෑම් දක්වන කාබනික ද්‍රව්‍ය සංකීර්ණයකි. එක් එක් විෂ වර්ගයේ ඊටම විශේෂිත ගුණ ඇත. නයාගේත් නයාට තැනම් කියන සර්පයන්ගේත් විෂ ප්‍රධාන වශයෙන් බලපාන්නේ ස්නායු පද්ධතියේ ස්වසනය සම්බන්ධ මධ්‍යස්ථාන කෙරෙහි ය. එබැවින් එම සර්පයකු විසින් දුෂ්ට කරනු ලබන තැනුත්තා ශ්වාසරෝධයෙන් මිය යයි. පොළොංගුන්ගේත් කේෂ සර්පයන්ගේත් (ඇමරිකානු විශේෂ) විෂ බලපාන්නේ සංසරණ පද්ධතිය කෙරෙහි ය. එය රුධිර කේශාලිකාවල බිත්තිවලට හානි පමුණුවන අතර රුධිර සෛල ද විනාශ කරයි. සර්පයන් දුෂ්ට කළ විට ප්‍රතිකාර කීර්ම සඳහා ප්‍රති-සර්ප විෂ (antivenin) නිෂ්පාදනය කොට ඇත. අශ්වයන් කිසියම් සර්පයකු ගේ විෂට ප්‍රති ශක්තිකරණය කොට අතතුරුව ඔවුන් ගේ ශරීරයෙන් රුධිර මස්තු ඉවත් කරනු ලැබේ. මේ රුධිර

මස්තුවල මෙහි දී හාවිත කළ සර්ප විෂටම විශිෂ්ඨ වූ ප්‍රතිදේහ අඩංගු වෙයි. ඇනකොන්ඩා ගැනත් විවිධ සර්පයන් ගැනත් තොරතුරු Giant Snake වැඩසටහනෙන් දැකගත හැක.

ක්ෂීරපායීන්

පක්ෂීන් මෙන් ක්ෂීරපායීහු ද අවලකාපී සත්තු වෙති. එනම්, උන් ගේ ශරීර උෂ්ණත්වය තියන

මට්ටමක පවතියි. මොවුන්ට ද බාහිර ආවරණයක් ඇත. එහෙත් එය සෑදී ඇත්තේ ලෝමවලිනි. නල්මසා වැනි ඇතුළු ක්ෂීරපායීන් ගේ සුහුඹුලන්ට ලෝම තැනී වුව ද අන් සියලු ම ක්ෂීරපායීන් ගේ ශරීරයෙහි ලෝම තිබේ. ස්නහ ග්‍රන්ථි තිබීම ක්ෂීරපායීන් ගේ තවත් අනන්‍ය ලක්ෂණයෙකි. ගැහැනු සතුන් ගේ මේ ස්නහ ග්‍රන්ථිවලින් පැටවුන්ට පෙවීම

සඳහා කීර් ස්‍රාවය වේ. ඔස්ට්‍රේලියාවේ ජීවත් වන කුරු ඇයා සහ තාරා හොටා ජලවිපසා ද යන ඉතා ආදී ස්වරූප හැරුණු විට අන් කිසි ම ක්ෂීරපායියෙක් බිත්තර දමන්නේ නැත. මව් කුස තුළ විකසනය වීමෙන් පසු පැටවුන් බිහි කරනු ලැබේ.

මව් කුස තුළ දී උන් පෝෂණය වනුයේ කළල බන්ධය නමැති විශේෂ ව්‍යුහයක් මගිනි. ඔස්ට්‍රේලියාවේ ද දකුණු ඇමරිකාවේ ද දක්නට ලැබෙන, ආදී ක්ෂීරපායීන් වන ස්පාටිකයෝ ඉතා මුල් අවස්ථාවක දී පැටවුන් බිහි කොට විශේෂ මධ්යක් තුළ උන් රැකබලා ගනිති. කැගරුවා මීට හොඳ උදාහරණයකි. වඩා දියුණු ක්ෂීරපායීහු ජලසෙන්ටාලියා නමින් හැඳින්වෙති.

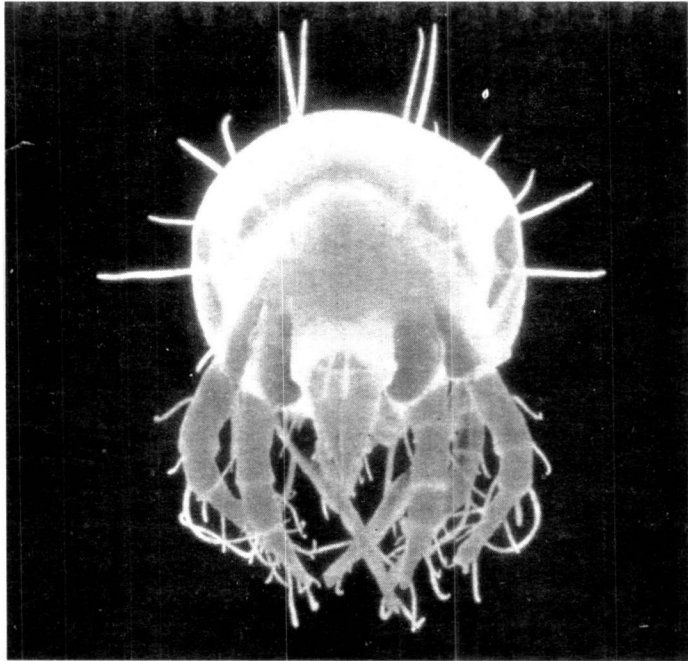
ක්ෂීරපායීහු විශාලත්වයෙන් ද ස්වරූපයෙන් ද ප්‍රමාණවලින් ද ගති පැවතුමිවලින් ද පරිසරයෙන් ද විවිධත්වයක් දක්වති. ජීවත් විය හැකි හැම තැනක ම ගොඩබිමත් ජලයෙහිත් ක්ෂීරපායීහු ජීවත් වෙති. ධ්‍රැව පෙදෙස්වල සිට නිවර්තන පෙදෙස් තෙක් ද ගත වනාන්තරවල ද තණ බිම්වල හා කාන්තාරවල ද ගංගාවල හා මහ සයුරෙහි ද උන් දක්නට ලැබේ. උණහසුවත් සහ වදුරන් වැනි ඇතුළු ක්ෂීරපායීහු ගස්වල වෙසෙති. ගස්වල අතු නදින් අල්ලා ගැනීම සඳහා උන් ගේ අත්පාවල ඇහලි පිළියෙල වී තිබේ.

උන්ගේ ඇස් ඉදිරියට යොමු වී ඇත. ඉන් ද්විතේනික දෂ්ටියක් ලැබෙයි. වාතරයෙන් මිනිසාත් සමාන ලක්ෂණවලින් යුක්ත වෙති. පොළොව මතුපිට වේගයෙන් දිවීම සඳහා මුව, කුරංග ආදීන්ගේ ගාත්‍ර අනුවර්තනය වී ඇත. උන්ගේ ඇඟිලි අඩු වී ඇති අතර කකුල් දික් වී තිබේ. අලි ඇත්තු විශාල ප්‍රමාණයකට වැඩෙති. උන්ගේ විශාල දේහයේ බර දරා සිටීමට හැකි වන පරිදි විශාල කුලුණු වැනි ගාත්‍රා පිහිටා ඇත. ඇතාගේ හොඳවැල සැදී ඇත්තේ තාසයන් මුඛයේ උඩු නොලත් විශේෂයෙන් විකසනය වීමෙනි. එය පොළව වෙතට ගස්වල ඉහලටත් දික් කළ හැකි යි. කොට, ව්‍යාඝ්‍ර, සිංහ වැනි මාංසභක්ෂකයන්ගේ දේහ දිගට ය. ගාත්‍ර ශක්තිමත් ය. උන්ට නියෝලමතේ ගමන් කළ හැකි ය. කෙටි දුරක් වේගයෙන් දුවන හැකි ය. දුර පැනවීමටත් ගස් තැඟිමටත් පුළුවන. ආහාරයට ගන්නා මස් ඉරා ගැනීමට සහ සපා කෑමට හැකි වන පරිදි මවුන් ගේ දත් විශේෂයෙන් අනුවර්තනය වී ඇත. පළා වර්ග බුද්ධිමත් ජීවත්වන මුව, ගව සහ අලි වැනි සතුන්ගේ දත් සකස් වී තිබෙන්නේ ආහාර අමරා කෑමට යෝග්‍ය අත්දමට ය.

ඩීස්කවර් නාලිකාවේ "මාසුපියලියන්" වැඩසටහනෙන් ඔබට මෙවැනි සතුන් ගැන තොරතුරු දැක ගත හැකි ය.

ඩොල්පින්

ජලයෙහිම ජීවත්වන තල්මසුන්, ඩොල්පින්තු සහ පෝපසුන් ද කිසිම අවස්ථාවක ගොඩබිමට පැමිණෙන්නේ නැත. උන්ගේ බාහිර පෙනුම මත්ස්‍යයකුගේ වැනි ය. අඩි 100 කටත් වැඩියෙන් දික් වී වැඩෙන නිල් තල්මසා මිඟි පිට මෙතෙක් ජීවත් වූ විශාල ම සතා වෙයි. ඩොල්පින්තු ද උන්ට තැකම් ඇති වෙනත් සතුන් ද ඉතා බුද්ධිමත් බව මෑතක දී අවබෝධ කර ගෙන ඇත. ඒ අතින් උන් දෙවැනි වන්නේ මිනිසාට පමණි. හොඳින් විකසනය වූ රේඩාර් පද්ධතියක් උන්ට ඇත. ඔවුනොවුන් අතර අදහස් හුවමාරු කරගැනීමටත් උන්ට පුළුවන. සම්පූර්ණයෙන් ම ජලවාසී තවත් ක්ෂීරපායී කාණ්ඩයෙකි. මුදු උරාගේ සහ මැනටියේ මෙරට වෙරළෙහි විශේෂයෙන් මත්තාරම් බොක්කේ



තොගැඹුරු දියෙහි, මුදු උරන් දක්නට ලැබේ. උන්ට ද තල්මසුන්ට මෙන් පිහිනීම සඳහා අවල්පත් බවට පත් වූණු පුර්ව ගාත්‍රා ද වරල් සහිත වලිගයක් ද ඇත. තල්මසුන් සහ ඩොල්පින්තු ශිඝ්‍ර පිහිනුම්කරුවන් වන නමුදු, මුදු උරාගේ බර දේහයකින් යුත් සෙමින් එහා මෙහා යන සත්තු වෙති. උන් සම්පූර්ණයෙන් ම ශාක භක්ෂක ය. මුදු පත්ලෙහි 'විශාල වශයෙන් පැතිරී සතට වැඩි තිබෙන මුදු පැලෑටි ආහාර කොට ගනිති. මස ලබා ගැනීම සඳහා මුදු උරන් අල්ලා මරණ බැවින් උන් සඳහට ම ලෝකයෙන් තුරුන් වී යෑමට ආසන්න ය.

ඩීස්කවර් නාලිකාවේ "ඩොල්පින්ස්" වැඩසටහනෙන් ඔබට මේ ගැන විස්තර දැකගත හැකි ය.

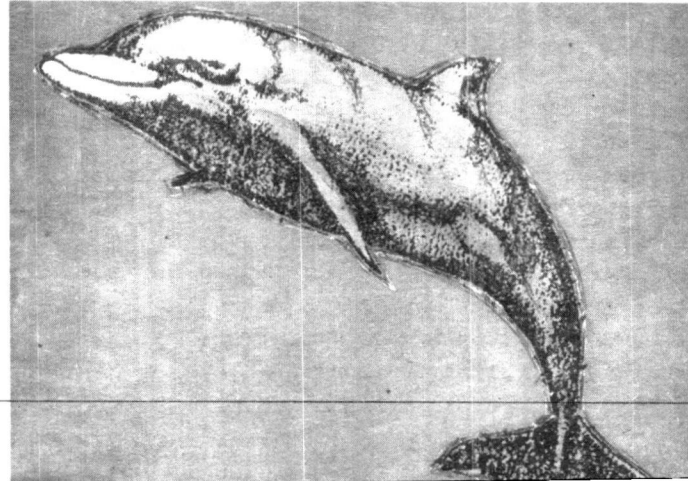
කිනිතුල්ලෝ

මකුළුවෝ ද ගෝත්‍රස්සෝ ද කිනිතුල්ලෝ ද කීඩුවෝ ද තවත් විශේෂ කිහිපයක් ද අරක්කිඩා යනුවෙන් හැඳින්වෙති. මොවුන්

අතුරෙන් අප වැඩියෙන් ම දැක පුරුදු ව ඇත්තේ ගේ තුළත් ගෙවත්තේත් වෙනත් තැන්වලත් ජීවත් වන මකුළුවන් ය. අරක්කිඩාවන්ගේ ශරීරය කොටස් දෙකකින් යුක්තයි. ඇවිදීම සඳහා කකුල් යුගල හතරක් ද ආහාර ගැනීම සඳහා උපාංග යුගල දෙකක් ද ඉදිරි කොටසෙහි ඇත. ගෝත්‍රස්සන්ගේ දෙවැනි භක්ෂණ උපාංග යුගල දෙකක් ද ඉදිරි කොටසෙහි ඇත. ගෝත්‍රස්සන් ගේ දෙවැනි භක්ෂණ උපාංග යුගල, තබර වශයෙන් හැඩ ගැසී ඇත. මකුළුවන් ගේ, පළමු වැනි උපාංග යුගල විෂ තබර වශයෙන් සැකසී ඇත. මකුළුවන් ගෝත්‍රස්සෝන් මාංසභක්ෂකයෝ වෙති. ගොදුර අල්ලා ගැනීමටත්, එය කැබලිවලට ඉරා ගැනීමටත් භක්ෂණ උපාංග යොදා ගනිති. ඇමෙරිකාවේ 'බ්ලැක් විඩෝ' (Black widow) වැනි ඇතුම් මකුළුවෝ මිනිසුන්ට විෂකරය. දකුණු ඇමෙරිකාවේ දීවි මකුළුවෝ (Tarantula) කුඩා කුරුල්ලන් පවා ගොදුරු කර ගනිති. ගොදුර අල්ලා

ගැනීමට උගුල් වශයෙන් යොදාගන්නා දැල් විවීමේ හැකියාව තිබීම ගැන මකුළුවන් ප්‍රසිද්ධ යි. මෙම දැල් වියනු ලැබෙන්නේ, විශේෂ සේද ග්‍රන්ථිවලින් ස්‍රාවය කර කරනනාංග යුගල දෙක තුනකින් පිට කරනු ලබන, සේදවලිනි. සංසර්ගයට පෙර මකුළුවෝ මෙවැනි රැගුමක යෙදෙති. සංසර්ගයෙන් පසු ව ඇතුම් වීට ගැහැනු මකුළුවා විසින් පිරිමි මකුළුවා ගොදුරු කර ගන්නා බව සඳහන් වේ.

ගෝත්‍රස්සන් ගේ තබර යුගලෙන් උන් පහසුවෙන් හඳුනා ගත හැකියි. තව ද ශරීරයේ අපර කොටස වලිගයක් මෙන් සිහින් ය. බණ්ඩ කිහිපයකින් සමන්විත වන මේ කොටස තියුණු විෂ දලයකින් කෙළවර වෙයි. දිවා කාලයේ උන් ගල් යට හෝ අඟුළුවල හෝ සැහවී සිට රාත්‍රී කාලයේ දී ආහාර සොයා ඇවිදිති. ග්‍රහණයට අසුවී කතා විෂ දලයෙන් විදා මරා භක්ෂණ උපාංගවලින් කැබෙලිවලට ඉරා ගනු ලැබේ. ගෝත්‍රස්සෝ ද සංසර්ග රැගුමක යෙදෙති. පැටවු බිහි වන්නේ කෙළින් ම මවු කුසිනි. මොවුහු වික කාලයක් ගත වන තෙක් මවගේ පිට මත ඵල්ලී ජීවත් වෙති. තරමින් ඉතා කුඩා වුවත් කිනිතුල්ලෝ ද කීඩුවෝ ද වැදගත් අරක්කිඩාවෝ වෙති. උන්ගේ හිස, උරස, උදරය යන ශරීර කොටස් තුන එකට භාවී ඇත. කීඩුවන් විශේෂ 20,000ටත් වැඩි සංඛ්‍යාවක් ඇත. ඔවුහු පසෙහින්, හියුමස්වලත්, ගබඩා කළ ආහාරවලත්, මිරිදියෙහින්, කරදියෙහින්, ශාක මතත්, පරපෝෂිතයන් වශයෙන් ශාක හා සතුන් තුළත් ජීවත් වෙති. එහෙත් කිනිතුල්ලන් ජීවත් වන්නේ උරගයන්ගෙන්, ක්ෂීරපායින්ගෙන් රුධිරය ආහාර කොට ගැනීමෙන්. බල්ලන්ගේ සහ හරකුන්ගේ ශරීරය මත දක්නට ලැබෙන කිනිතුල්ලෝ මීට කදිම නිදසුන් වෙති. කිනිතුල්ලෝ රෝග ද බෝකරති. ලප උණ සාදන රිකට්සියා ජීවීන් ගේ වාහකයා වනුයේ කිනිතුල්ලන් විශේෂයකි. කිනිතුල්ලා ගැනත් වෙනත් ඇරැක්කිඩුවන් ගැනත් වැදගත් තොරතුරු අවර් සික්‍රට් ඉකලෝපී වැඩසටහනෙන් දැක ගත හැකි ය.



මනෝජ