

ඇත්ත වශයෙන් උරග ලෝකයේ සිදුවන්නේ මේ ක්‍රියාව නොවේද ? තමා ක්‍රියා කරන්නේ පැටවුන් බිහි කරන කම්හලක් ලෙසිනි. බිත්තර දැමීමක් හෝ පැටවු ප්‍රසූත කර මොහොතකට පසු එබන්දක් සිදු වුවා දැයි පවා උරග මවට අමතක වී යනු ඇත. මෙහිදී පෙනී යන්නේ ඇගේ මොළයට ආදරය, ආලය යන හැඟීමක් නොදැනීම නොවේද ? මේ ගැන පර්යේෂණය කළ විද්‍යාඥයින්ට කදිම හෝඬුවාවක් ලැබීය. එනම් උරග මොළයේ සහ වෙනත් පහළ පරිණාම තලයේ සතුන්ගේ මොළයේ ආදරයට ප්‍රතිචාරය දක්වන මධ්‍යස්ථාන නොමැතිවීමයි. කරුණු මෙසේ නම් "ආදර ගීතය" යන්නක් උරගයින් අතර තිබිය නොහැකිය.



පරිණාමයෙන් ඉහළ තලයට යත්ම ඔක්සිටෝසින් රසායනයට ප්‍රතිචාරය දක්වන මොළයේ මධ්‍යස්ථාන වර්ධනය වෙයි. කුරුළු ලෝකයේ මෙය දක්නට ඇත. කුඩු සැදීම, බිත්තර දැමීම, පැටව් පෝෂණය කිරීම ආදිය මාතෘ දරක බන්ධනයේ ලක්ෂණයකි. පැටව් වැඩි මව හැර ගිය පසු, කිරිල්ලියගේ "වගකීම" අවසන් වෙයි.

කිරි බි වැඩෙන සතුන්ගේ මෙම හැසිරීම් රටාව ඉහළ මට්ටමක ඇත. වචනයේ අර්ථයෙන්ම පැටවුන්ට කිරි පොවා ඇති කිරීම මවගේ වගකීමේ කොටසකි. කලින් සඳහන් කළ මෙන් කිරි පෙවීමේ දී මාතෘ දරක බන්ධනය වැඩිවෙයි. මෙහිදී ඔක්සිටෝසින් රසායනය වැඩියෙන් මොළය තුළ ජනන වන අතර, එය ඇති කරන උත්තේජනය දිගු කලක් පවතී. බොහෝ දරුවන් පෝෂණයන් වැඩි විය පත්වුවත්, මව අත හැර නොගොස්, ඇ කේන්ද්‍රියව හැසිරෙති. ඇත්ත වශයෙන් මිනිස් පවුල බිහිවූයේ මෙම ක්‍රමයෙනි.

කරුණු මෙලෙස සලකා බලන කල ඔක්සිටෝසින් නම් රසායනය තද මාතෘ දරක බැඳීමක් ඇති කරයි. මේ සම්බන්ධයෙන් තවමත් පර්යේෂණ කරමින් තිබෙන අතර ඒ වර්තා පළවන අයුරින් ඔබට සපයන්නෙමු. □

# ලංකාවේ උතුරු පෙදෙස් ජීවත්වන මූරුවා - පරිණාමය අපට දුන් දායාදයක්

මහාචාර්ය ලක්ෂ්මන් වෛද්‍යසේකර

**“මූරුවා” යන නාමය සිංහල අපට අමුතු දෙයක් නොවේ. අනුනව වෙරළබඩ සතෙකි මූරුවා. ඇමරිකානුවෝ සහ මෙක්සිකෝ වාසීහු මෙම සතාට “මූරෝ” යයි කියති.**

ලෝකයේ ජීවත්වන කැලෑ මූරු විශේෂ 8 න් උපවිශේෂ 2 ක් මෙහි සිටී. මෙයට ශතවර්ෂයකට පෙර මේ සතුන් බලකිස්ටාන්, ඇෆ්ගනිස්ටාන් සහ සින්ද්‍රී ප්‍රදේශවල ජීවත්ව ඇත. ඉන්දියානු කැලෑ මූරුවන්ගේ ගහණය විශේෂයෙන් වැඩිවීමට හේතුව අභයභූමියක් ලෙස වෙන් කිරීමය.

මූරුවන් ලංකාවේ ගෘහාශ්‍රිතව සිටින අතිකුන් රටවල, විශේෂයෙන්ම අපට සමීප ඉන්දියාවේ ඇත්තේ, වනගතවය. තැනහොත් වනයේ වාසය කරන කැලෑ මූරුවන්ය. මේ සත්ත්ව දෙකොටසම ඉක්වස් (Equus) තැනහොත් අශ්ව ගණයට අයත් වේ. අප රටේ ජීවත්වන මූරුවා ඉක්වස් අප්‍රිකානුස්ය (Equusafricanus) ඉන්-

දියාවේ ජීවත්වන මූරුවන් ඉක්වස් හෙමියොනුස් කුර් (Equus hemiouuts khur) සහ ඉක්වස් හෙමියොනුස් කියාන්ග් (Equus hemiouuns kiaug) ය. ලංකාවේ ගෘහස්ත ලෙස සලකන ගෘහිකරණය කරන ලද මූරුවන් උතුරු අප්‍රිකාවේ සිට ගෙන ආ බවට සැලකේ. මෙම සතුන් අප රටට ගෙන එන ලද්දේ ලංකාවට පැමිණි

අරාබි වෙළෙන්දන් බව මතයයි. පෙර සිටම මෙම සතා බඩු ගෙන යාමට යොදා ගන්නා ලදී. විශේෂයෙන්ම අතිකුණ්ඩික මිනිසුන් සහ රෙදි සොදන්නන් නම් බඩු බාහිරාදිය මෙම සතාගේ පිටේ බැඳ ගෙන යාමට යොදා ගන්නා ලදී. එහෙමත් අතිකුන් ප්‍රවාහන ක්‍රම රටට එක්වීමෙන් පසු මූරුවන්ගේ ප්‍රයෝජනය තරමක් අත් හරින ලදී.

එහෙත් අදත් ප්‍රවාහන පහසුකම් තැනී පෙදෙස්වල තවලම් වශයෙන් බුරුවන් යොදගනී.

ශ්‍රී ලංකාවේ සිටින ඉක්වස් අප්‍රිකානුස් නම් බුරුවාගේ වාසස්ථාන ලංකාවේ උතුරේහි ඩෙල්ගේට් කොටසටත් විශේෂයෙන් කල්පිටිය මන්නාරම පෙදෙස්වලටත් අයත්ය. එම පෙදෙස්වල මෙම සතුන්ට ඇති ආහාර ද ඉතා අඩුය. විශේෂයෙන් මුහුදු ආශ්‍රිත වැලිකඳු යනාදිය පිහිටි තල්ගස් වැවෙන, ලවනතාව බහුල පෙදෙස් නිසා එහි ඇත්තේ ලවන ආශ්‍රිතව වැවෙන කටු ලඳු හා තණ කොළ වර්ග ය. තවද අප්‍රිකාවෙන් ලංකාවට ගෙනවුත් වැඩෙන බෂ-බාම් තැනහොත් ඇඩින්සොනියා බෝකර තැන.

ලංකාවේ ජීවත්වන බුරුවන් ගහණය අඩුවුවත් ඔවුන්ට සුදුසු පරිසරයක් තිබීම හිතකරය. 1859 දී ටෙනන්ට් ගේ ලංකාව ගැන ලියන ලද පොතෙහි සඳහන්ව ඇත්තේ අප්‍රිකාවේ බටහිර වෙරළ පෙදෙසින් එයට වසර සිය ගණනකට පෙර බුරුවන් ගෙනවුත් ඇති බවය.

ලංකාවේ උතුරු පෙදෙස් ඇති කලබල නිසා නිසි ගහණයක් නොමැති වුවත් අද පිරිමි සතුන් සහ ගැහැනු සතුන් දෙවර්ගයම ජීවත්වන බව පෙනේ. මෙම සතුන්ගේ ජීවත්වීම හා ඔවුන්ගෙන් සමාජයට ලැබෙන ප්‍රයෝජන අනුව පෙනීයන්නේ බුරුවා ආරක්ෂා කළ යුතු සතෙක් බවයි.

මෙම සතුන් ගැන ශ්‍රී ලංකාවේ සීමාසහිතව අධ්‍යයනයක් කර ඇති පේරාදෙණි විශ්ව විද්‍යාලයේ ආචාර්ය වාල්ස් සන්නියා පීල්ලේ මහතාට අප කෘතඥ විය යුතුය.

ලෝකයේ අතිතත් දේශවල ජීවත්වන බුරුවන් අප රටෙහි බුරුවන්ට වඩා ප්‍රමාණයෙන් උසය. ලංකාවේ බුරුවන්ගේ උස අඩු නිසා පහසු ක්‍රමයට ප්‍රවාහන ක්‍රම සඳහා යොදා ගනී. ලංකාවේ වෙසෙන බුරුවන්ගේ ව්‍යුහය අනුව කන් දෙක කෙළින් ඇති අතර හිසට පහළින් විශාල ලෙස දැක්වෙන උරහිස් පෙදෙසේ රේඛාවක්ද, බෙල්ල වටා ඇති රෝම දරා ඇති ඉතාමත් ශක්තිමත් රෝම වැටියක් ද සහිතය.

ඉන්දියාවේ වනගත කැලෑ බුරුවන් (ඉක්වස් හොමියෝනස්) අප රටෙහි

ජීවත්වන බුරුවන්ට වඩා ප්‍රමාණයෙන් උසය. කලින් සඳහන් කළ පරිදි උප ශ්‍රේණි දෙකක් ඇත. මෙම සතුන්ගේ පාරිසරික අවශ්‍යතාව නිසා ගුප්තව පළාත් කුඩා රාත් කුවිහි කැලෑ බුරුවන්ගේ අභය භූමියක් අරඹා ඇත. වර්ග කිලෝමීටර් 5000 පමණ විශාල මෙම ප්‍රදේශය කුවි, මනස්කාන්ත සුරේදුනගර් හා රජකොට් දිස්ත්‍රික්කවලට අයත්ය. මෙහි එක් පසෙකින් කුවි මුහුදු බොක්ක වේ. මෙයට අයත්වන කාන්තාර ප්‍රදේශයක් ද ඇත. එමනිසා මෝසම් කාලගුණය සහිතව උෂ්ණ වියලි හා ශීතල කාලගුණයන්

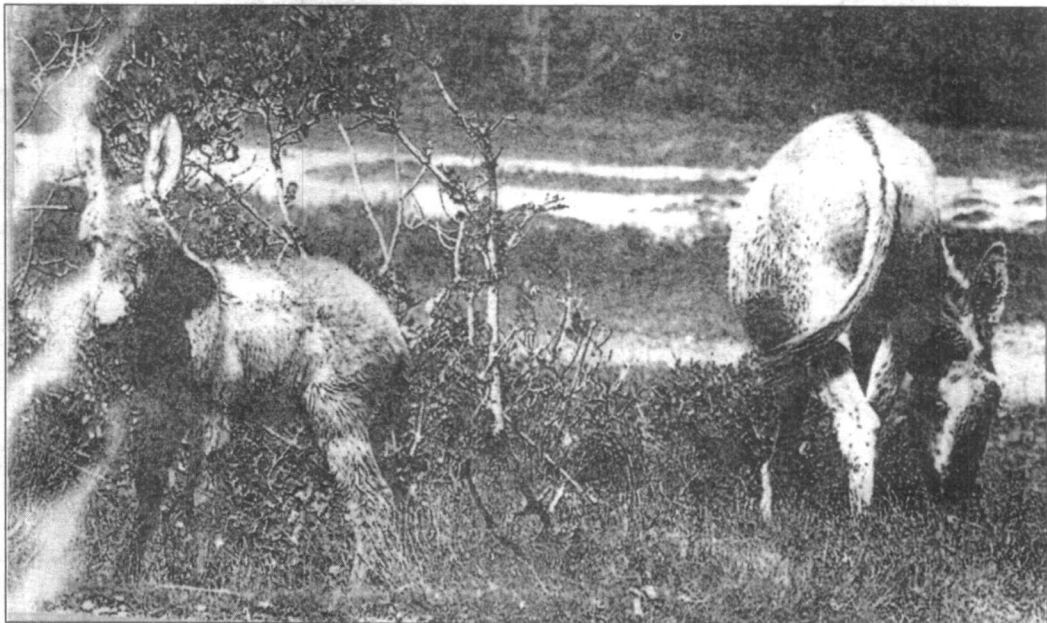
නිස්ථාත් සහ සිත්ද ප්‍රදේශවල ජීවත්ව ඇත. ඉන්දියානු කැලෑ බුරුවන්ගේ ගහණය විශේෂයෙන් වැඩිවීමට හේතුව අභයභූමියක් ලෙස වෙන් කිරීමය. මෙම ගහණ ව්‍යාප්තිය අභයභූමිය ඇතුළත පමණක් නොව අතින් අවට පෙදෙස්වලට ව්‍යාප්තවීම දැක ඇත. මෙම සතුන්ගේ ආහාරය ගැන අභයභූමි පර්යේෂණ අනුව විශේෂ තැනක් ගනී. මෙහිදී ප්‍රොසොපික් ෆුල්ෆොරා (prosoptic fulifora) නම් ශාකය වන සංරක්ෂණ ව්‍යාපෘති අනුව වගාකරන ලදී. මෙය වන ජීවීන් සඳහා වටිනා ශාකයක් නිසා

අයත් වුවෝද මෙම බුරුවන් ආහාරයට ගනී.

ඉන්දියාවේ කැලෑ බුරුවන් ඇති මෙම පෙදෙසේ ප්‍රොසොපිස් නම් ශාකය ව්‍යාප්තවීම හා වැඩිවන ලදුණු නිෂ්පාදනය යන කරුණු දෙකම අභයභූමි පෙදෙසේ පැවැත්මට බාධක බව වැටහේ.

සත්ත්ව වර්ගීකරණය අනුව ක්ෂීරපායී සත්ත්ව කොටසට අයත් මෙම සතුන් හා අස්වයන් ද අයත් වන්නේ "පේරසොඩාක්ටයිලා" ගෝත්‍රයටත් "ඉක්වස්" නම් ගණයටත්ය.

ලංකාවේ උතුරු පෙදෙසේ



**ශ්‍රී ලංකාවේ සිටින ඉක්වස් අප්‍රිකානුස් නම් බුරුවාගේ වාසස්ථාන ලංකාවේ උතුරේහි ඩෙල්ගේට් කොටසටත් විශේෂයෙන් කල්පිටිය මන්නාරම පෙදෙස්වලටත් අයත්ය. එම පෙදෙස්වල මෙම සතුන්ට ඇති ආහාර ද ඉතා අඩුය. විශේෂයෙන් මුහුදු ආශ්‍රිත වැලිකඳු යනාදිය පිහිටි තල්ගස් වැවෙන, ලවනතාව බහුල පෙදෙස් නිසා එහි ඇත්තේ ලවන ආශ්‍රිතව වැවෙන කටු ලඳු හා තණ කොළ වර්ග ය**

ද අයත් වේ. අදින් වසර මිලියන 230 කට පෙර මින් කොටසක් අරාබි මුහුදුද අයත්ව තිබී බව පැවසේ.

ලෝකයේ ජීවත්වන කැලෑ බුරුවන් විශේෂ 8 න් උපවිශේෂ 2 ක් මෙහි සිටී. මෙයට ශතවර්ෂයකට පෙර මේ සතුන් බඳුකිස්ථාන්, ඇල්ග-

අභයභූමියේ ජීවත්වන බුරුවන්ට ඉතා ප්‍රයෝජනවත්ය.

මම කැලෑ බුරුවන් වෙසෙන පෙදෙස්වල තර් ගහණයක් ඇති නිසා තර්, මෙම බුරුවන් ආහාරය සඳහා ගන්නා බවද පෙනේ. තවද මෙහි වෙසෙන කැලෑ ගෝත්‍රවලට

ඩෙල්ග්ට් දූපත් ආශ්‍රිතවත් මන්නාරම කල්පිටිය ආශ්‍රිතවත් ජීවත්වන බුරුවන් විශේෂයට ඉන්දියාවේ ජීවත්වන කැලෑ බුරුවන්ට වෙන්කර ඇති ආකාරයේ අභයභූමි ප්‍රදේශයක් වෙන්කර සැලැස්මක් ඇතිව සත්ත්ව ගහණ වැඩසටහන් දියත් කළහොත් පරිසරයටද හිතකර තත්ත්වයක් උදකළ හැකිය. ලංකාවේ ප්‍රවාහන ප්‍රශ්නයට බඩු එහා මෙහා ගෙන යෑමට සහ කුඩා අවශ්‍යතාවන් සඳහා ද බුරුවා උපයෝගී කර ගන්නා සතෙක් ලෙස භාවිත කළ හැකිය.

පිටරටකින් ගෙනවුත් දැන් අපේම ක්‍රියාදාමයට පිහිටක් වූ බුරුවා අස්ව ගණයට අයිති කුඩා සතෙක් ලෙස පරිණාමය විසින් අපට දුන් දයාදයක් ලෙස සැලකිය හැකිය.