

# කොඹා දැහමේ පුදබිම සිල්ගල



**දනයව වඩින  
යෝගාවචර  
හික්සුන් වහන්සේලා**

**ශ්‍රී.පී.එස්. පතිරණ**



**නවාරී යුගයේ සිට  
ආදි කාලීන මිනිසා  
විසින් අවිච,  
වැස්ස, ඉර, හඳ,  
තරු, ගස්, ගල්, පර්වත,  
ගංගා ආදියෙන් සැදුම් ලත්  
ස්වභාවධර්මය  
දේවත්වයෙන් පුදනු  
ලැබීය. ආදි කාලීන මිනිසා  
ජීවය හා ස්වභාවධර්මය  
අතර පවත්නා දැඩි  
සම්බන්ධතාවය අවබෝධ  
කර ගත් නිසාත්  
ස්වභාවධර්මය සතු  
ඉමහත් එහෙත් අදෘශ්‍ය  
බලය මෙන් ම සුන්දරත්වය  
නිසාත් ඔහු එසේ  
ස්වභාවධර්මය මහත්  
ගෞරවයෙන් සලකන්නට  
ඇතැයි සිතිය හැකි ය.**

දියුණු යෑයි විශ්වාස කෙරෙන නූතන විද්‍යාත්මක යුගයේ ස්වාභාවික පරිසරය වනසමත් මිනිසා කොන්ක්‍රීට් වනාන්තර වලට මැදි වී මානසික අසහනයෙන් උත්මාදයට පත් වෙමින් පවතින අවස්ථාවක ජීවිතයේ දහසකුත් ප්‍රශ්න හිත් වේදනා, ළඟවුල්, ප්‍රේම වියෝග සිතින් අමතක කර දමන්නට ස්වභාවධර්මයේ සරණ පතා දිව යෑමට තැනක් ඉතිරිව තිබෙන්නේ කොපමණ වාසනාවක් ද?

එබඳු තැනක් කලබලකාරී කොළඹ පරිසරයේ සිට සැතපුම් 43 ක පමණ නුදුරින් පිහිටා තිබීම ගැන ඔබ සමහර විට තොදන්නවා විය හැකි ය. මෙහි තුරු මූලක වාසී වී තැනහොත් ගල්තලාවක වැතිරගෙන තුරු ලතා සිප එන මදතල ගයන සිරි සිරි තාදයන් දසතින් නැගී එන ඉම්හිරි කුරුව තාදයන් තොනුවනී නැගෙන රැහැසි තාදයකත් මුසුවූ ස්වභාවධර්මයේ සංගීතයට දෙසවන් යොමා සිටින ඔබට එතෙක් ඔබ

වෙලී ගැලී සිටි ගෝක දෝමනස්සයන් සියල්ලෙන් අත්මිදෙනු නියැක ය.

සොබාදහම දිනිතියගේ අසහාය නිමැවුමක් වූ මෙම වනපෙන - තැනහොත් සල්ගල වනය පිහිටියේ කොළඹ - නුවර මහා මාර්ගයේ සැතපුම් 35 ක මග ගෙවා වරකාපොල දක්වා ගොස් එතැනින් අගුරුවැල්ල පාරේ සැතපුම් හතක් දුරින් පිහිටි ගලපිටමඩ හන්දියෙන් හැර නවත් සැතපුම් 2 1/2 ක් පමණ දුරක් ගිය විට ය. සල්ගල වඩාත් ප්‍රකට වනුයේ එහි ආරණ්‍ය සේනාසනය නිසාවෙනි. අටට වාසිත් විසින් "කැටගිල්ල මුකලාන" වශයෙන් හඳුන්වනු ලබන අක්කර 600 ක පමණ භූමි ප්‍රමාණයක් නිසා පැතිරී තුරු රජයේ වන රක්ෂිතයක අක්කර 10 ක පමණ භූමි ප්‍රමාණයක් සල්ගල ආරණ්‍ය සේනාසනය සඳහා වෙන්ව පවතී. සල්ගල ආරණ්‍ය සේනාසනය ආරම්භ කර ඇත්තේ 1930 වර්ෂයේදී මීදෙකියේ අදිකාරම් තුමාගේ හා ශ්‍රී නිශංක අධිතිනිඤ්ඤාගේ මූලිකත්වයෙනි.

සිංහරාජ වැසි වනාන්තරය තුළ මෙන් කුඩැල්ලත් විසින් තිනි ස්වාභාවික ආරක්ෂාව සලසාදී ඇති මෙම වන පියස තුළට යා යුතු වන්නේ ස්වභාව සෞන්දර්යය අහිංසකව විඳ දරා ගැනීමේ ඒකා

මිනිසා කොන්ක්‍රීට් වනාන්තර වලට මැදි වී මානසික අසහනයෙන් උත්මාදයට පත් වෙමින් පවතින අවස්ථාවක ජීවිතයේ දහසකුත් ප්‍රශ්න හිත් වේදනා, ළඟවුල්, ප්‍රේම වියෝග සිතින් අමතක කර දමන්නට ස්වභාවධර්මයේ සරණ පතා දිව යෑමට තැනක් ඉතිරිව තිබෙන්නේ කොපමණ වාසනාවක් ද?

යන අභිලාෂය කරගත් පරිසර හිතකාමීන් පමණකැයි අවධානයෙන් සඳහන් කළ යුතුව ඇත. සල්ගල ආරණ්‍ය සේනාසනය සෑදූ හැවතුන් සඳහා විවෘතව ඇත්තේ පෙ.ව. 8.00 සිට පස්වරු 4.00 දක්වා පමණි.

සල්ගල ආරණ්‍ය සේනාසනයට පිවිසෙන ඔබට ඊටිගල හා අරන්-කැලේ යන වන සෙනසුන් වල දක්-නට ලැබෙන මැනවින් සකස් කළ සක්මන් මළු ඔස්සේ පියගැටපෙළ තැග ගිය විට වාහල්කඩක් බඳු ගලින් නිමවන ලද දර්ශනීය ගල් දෙරක් හමුවන අතර එය ශ්‍රී ලංකාවේ ප්‍රථම අග්‍රාමාත්‍ය මහා-මාත්‍ය ඩී.ආර්.සේනානායක මැතිඳුන් විසින් පර්නතාග කරන ලද්දකි.

සල්ගල වන සෙනසුන ලෙන් 18 කින් සමන්විත වන අතර එම සියළු ගුහා සංස්කෘත නාම වලින් හඳුන්වා දී තිබේ. තපෝ වනයේ සීමා දෙරටුව වශයෙන් සැලකෙන ගල්දෙර පසු කළ විට තෙත ගැටෙන තුරු අතු මත රැඳී ලී පුවරු වල සටහන් කර ඇති ධර්ම පදයේ උපුටන නිකුතින් ම ඔබ පුත්‍ය ගුමියකට ප්‍රවේශ වූ බව සිහිගන්වයි. "පිප්පලී" නමින් යුතු ප්‍රථම ලෙන දැනට හිස්ව තබා ඇත. කලින් පුස්තකාලයක් වශයෙන් පැවති "පොත්ගල" නම් ගුහාව මෙන්ම කලින් දැන ගාලාව වශයෙන් යොදා ගන්නා ලද "වෙහෙරගුහා" නම් ගුහාව ද වර්තමානයේ යෝගා-වචර නිකුත් වනත්සේලාගේ ලෙන් වශයෙන් යොදාගෙන තිබේ.

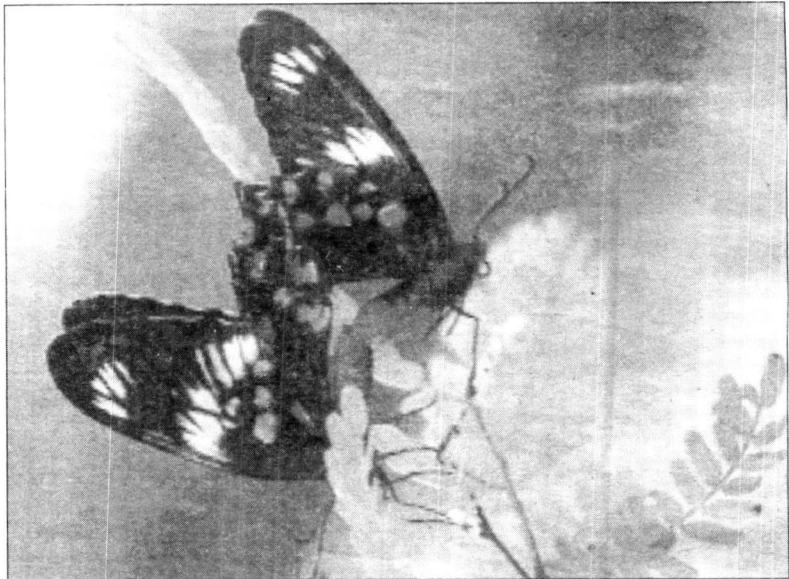
පර්වත, ගල්ගුහා හා වෘක්ෂලතා-දියෙන් සමන්විත සල්ගල ඓති-හාසික පසුබිම වලගම්බා රජ දවස (ක්‍රි. පූ. 103) තෙක් දිවේ. වලගම්බා

රජුගේ ඇමති-වරුන් වශයෙන් සැලකෙන තනසිවහාමහා-නාග යන දෙදෙනා විසින් මෙහි කටාරම කුළ ලෙන් දෙකක් මහා සංඝයා වහන්සේ වෙනුවෙන් පූජා කර තිබේ. වෝල ආක්‍රමණයන් හමුවේ අනුරා-ධපුරය අතහැර පළාවිත් දිවයිනේ තැනින් තැන සැඟ පි ආරක්ෂාව

සලසා ගත් වලගම්බා රජු තම ආරක්ෂාව සලසා ගත් එක් ස්ථාන-යක් ලෙසට සල්ගල සැලකේ. "මෙහි ඇතා බැඳී හෙල" නමින් හැඳින්වෙන ගල් කුළ වලගම්බා රජතුමාගේ ඇතා බැඳී සිටි ගල් කුළ ලෙස විශ්-වාස කෙරේ. තවද, සල්ගල වනයේ දක්නට ලැබෙන "බැලුම්ගල" වල-ගම්බා රජුගේ සෙබලුන් රැකවලෙහි යෙදී සිටි ස්ථානයක් ලෙස ද සැලකේ. මෙම බැලුම්ගල මත සිට අටට පර්සරය මැනවින් පර්ක්ෂා කර බැලිය හැකි හෙයින් මෙය ආරක්ෂක මුරපොලක් සේ සල-කන්නට ඇත. මෙහි සිට එක් පසෙ-කින් ශ්‍රී පාද ස්ථානයන් අනෙක් පසින් මහ මුහුදුන් දර්ශනය කළ හැකි දකුණුකඩ ස්ථානයකි.

මඳක් දුෂ්කර ගමනකින් ලඟා විය හැකි "ගිප්පකුඩ" ලෙන වලගම්බා රජ කලක් රැඳී සිටි ස්ථානයක් ලෙස සැලකේ. මෙහි ඇති සෙල් ලිපියේ එම ලෙන භාෂා ධර්මගුප්ත මහ රහතන් වහන්සේට වලගම්බා රජ විසින් පූජා කළ බව දැක්වේ. මෙහි අක්ෂර අශෝක අක්ෂර හා සමීප වන හෙයින් එහි කාල වකවානුව ක්‍රි.පූ. දෙවන ශතවර්ෂය ලෙස විශ්-වාස කෙරේ. "බාතදම ගුහලෙන" වශයෙන් හැඳින්වෙන මෙම ලෙන වර්තමානයේ බුදු මැදුරකි. විශාල පර්වත ගුහාවක් වන ගිප්පකුඩ ලෙන ආසන්නයේ දඹදිව සිට මෙහි ගෙනවුත් රෝපණය කරන ලද ආනන්ද බෝධි ශාඛාවක් ද වේ.

සල්ගල හා ඒ ආසන්නයේ පිහිටි



සල්ගල විරල ගනයේ සමනල විශේෂ 30 කට ප්‍රකට ය.

ලෙනගල වලගම්බා රජ විසින් උම-ගත් මගින් සම්බන්ධ කළ බව කියැ වේ. අද ද එම උමං දෙරකඩ දක ගත හැකි අතර හදිසි අවස්ථාවකදී වලගම්බා රජුට සැඟවී පලා යාමට යොදා ගැනීම සඳහා එම උමග තැනු බව විශ්වාස කෙරේ.

පෞරාණිකත්වයන්, පූජනීයත්ව-යන් එක් වූ සල්ගල වනය ජෛව විවිධත්වයෙන් ද පොහොසත් පර්-සර පද්ධතියක් ලෙස ද සැලකිය හැකි ය. සල්ගල වනයේ අඩි 100 කට වඩා උස්ව හා සතට වැඩුණු විශාල වෘක්ෂයන්ගෙන් ද සමන්විත වන අතර, ඉන් වට හැටේ ගස යැයි හැඳින්වෙන මුගුණු ගස අද ප්‍රධාන සංචාරක ආකර්ෂණයක් බවට පත් වී තිබේ. ආර්ථික වටිනාකමෙන් යුතු ශාක ද ඇතුළත් මිල්ල, පිහිඹිය, ඇට හෙරලිය, හල්, තැඳුන්, ගොඩපර දියනාලිය වැනි ශාක විශේෂ මෙන්ම ඉරුරුප්, සඳුරුප්, කුඩා හැඩය හා මහා හැඩය වැනි උටිනා ඖෂධ පැළෑටි වලින් ද සරුසාර වී තිබේ. සල්ගල වනය විරල ඝනකම සමනල විශේෂ 30 කට මෙන්ම පක්ෂි විශේෂ හා උරග විශේෂ රැසකට ද නිජබිම වී ඇත. ශ්‍රී ලංකාවට ආවේ-ණික ලංකා වලිකුකුලා, ලංකා ගිරා මලින්තා, ලංකා හබන් කුකුලා, ලබු ගිරවා, කුරුවගොයා වැනි පක්ෂි විශේෂ මෙහිදී හොඳින් නිරීක්ෂණය කළ හැකි ය. සල්ගල වනයේ සැරිස-රන ක්ෂීරපායීන් අතරට වැලිමුවා, මීමින්නා, හාවා, වල් උරා, මුගටියා, දඬුලේනා මෙන්ම දැනට වඳවී යාමේ

තර්ජනයට මුහුණ පා ඇති දිය-බල්ලා හා කොළ දිවියා ද ඇතුළත් වේ.

සල්ගල ආරණ්‍ය සේනාසනයට දිනපතා දැනමානාදිය දිමටත්, හාව-නායෝගිව සිටිමටත්, හික්ෂුන් වහන්සේලා හමු වී බණ භාවනා ඉගෙනීමටත් පැමිණෙන දෙස් විදෙස් සංචාරකයන්ගේ සංඛ්‍යාව දිනෙන් දින ඉහළ යමින් පවතී. සල්ගල වනයේ අනාගත සුරක්ෂිතභාවය පිළිබඳව සැලකිල්ලට ගැනීමේ දී පොදුවේ ශ්‍රී ලංකාවේ අනෙකුත් පර්සර පද්ධතීන්වලට බලපාන ගැටළු හා සමානව තර්ජනයන් රැසකට ද මුහුණ දීමට සිදුවී ඇති බව පෙනී යයි. හොරසුරා ජාවාරම්-කරුවන්, දඩයම්කරුවන් හා දූව හොරුන් නිදුල්ලේ වනය තුළ කට-යුතු කිරීම දේශීය ජනයා විසින් වනයේ වටිනා ඖෂධ පැළෑටි හා මල් පැළෑටි ඉවත් කර ගෙන යාම හා සමහර අවස්ථාවල දී වනය තුළට පැමිණෙන පෙම්වතුන්ගේ හා තරුණ කොටස්වල අසංචර හැසී-රීම් නිසා ද සල්ගල වනයේ පර්සර පද්ධතියට එල්ල වී ඇති තර්ජනයන් සුළුකොට තැකිය යුතු නොවේ.

කෙසේ වුවද, එබඳු තර්ජනයන් ඔස්සේ සල්ගල වනයේ පුජනී-යත්වය හා පාරිසරික තුල්‍යතාව සුරැකීම සඳහා පර්සර හිතකාමී සියළු ජනතාවන් පෙරමුණ ගැනීමේ කාලය දැන් පැමිණ ඇති බව අවසාන වශයෙන් සඳහන් කළ යුතු ය.