

# මහියංගනේ ධාතුගර්භයෙන් බිතුසිතුවම් හමුවෙයි

**ආචාර්ය සෙනරත් පරණවිතානගේ ගේ  
1951 පුරාවිද්‍යා පාලන වාර්තාවෙහි උපුටාගන්නා ලදී**

මහියංගන වෙහෙරෙහි විවෘත කළ ධාතුගර්භය ඒ වෙහෙර මූලින් ම තැනූ අවදියට අයත් නොවේ. දැන බි පදනමේ සිට අඩි 22 ක් ඉහළින් ස්ථිරව යෙදූ පැරණි ගඩොල් බෑම මතුපිට මේ ධාතුගර්භය පිහිටියේ ය. ඒ අවට බුරුල් පස් හා ගඩොල් කැබලි ද වූ බැවින් ඒ ගර්භය මෑත කාලයක වෙහෙර පිළිසකර කිරීමේ දී තනන ලද්දක් බව හැඟෙයි. දිගින් හා පුළුල්ව වැඩි විශාල වූ ස්ථිරව යොදන ලද ගඩොල්වල වූ බුරුල් අක්ෂරයන්ගෙන් ඒ බෑමේ කිතු වසින් පෙර කරණ ලද්දක් බව නිගමනය කළ හැකි ය.

ධාතුගර්භය වසා ථූපය කළයින් පසුව ඒ ගර්භය මිනිසුන් ගේ ඇසට මෙනාක් යොමුවී තැනී බවට සාක්ෂි විය. ගැබ් පියැස්සේ පිහිටි ගල් පුවරු තුන ඉහළ බෑමමේ බරින් පුපුරා තිබුණි. ගර්භය විවෘත කිරීම පිණිස මේ ගල්පුවරු ඉවත් කිරීම ඉතා පරිස්සමින් කළ යුතු විය. එය කැඩී ගර්භය තුළට වැටීමෙන් එහිවූ නිදන් වස්තූන්ට හානියක් වෙද්දී යන බිය තීරණයෙන් ම පැවැතියේ ය. පුරාවිද්‍යා අධිකාරියේ ජායාරූප ශිල්පී නුර්හමීඩ් රහිම නලවංස මහතා විසින් එවැනි වැඩෙහි ලබා තිබෙන නිපුණත්වය නිසාම එම කාර්ය කිසි අනතුරක් නොමැතිව ඉටුවූයේ ය.

අවුරුදු දහසක් පමණ කාලයකින් පසුව මේ ගර්භයෙහි ප්‍රථමයෙන් ඉවත් කළ එක ගල් කැබැල්ලකින් පමණක් හටගත්

විවරයෙන් ඉරළිය ගැබ තුළට වැදීමේ හේතුවෙන් එහි පැමිණී දහස් ගණන් සමූහයට පැරණි ධාතු ගර්භයක වස්තු නිදන් කළ ආකාරය ඇතිසෑවියේ ම දර්ශනය විය. ගර්භ බිත්තිවල සිතියම් නිබිම මවිතයට කාරණයක් වූයේ ය. පැරණි ධාතුගර්භ බිතු සිතුවමින් හෙබවූයේ යැයි පෙන පතින් අසා තිබුණේ වි නමුත් මේ තාක් එවැන්නක් ඇස් ඉදිරියේ හමු වූ ප්‍රථම අවස්ථාව මෙය වෙයි. ගර්භය වසන ලද ගල් පුවරු සියල්ලම ඉවත් කළ විට පත්ලෙහි

අවුරුදු දහසක් පමණ කාලයකින් පසුව  
මේ ගර්භයෙහි ප්‍රථමයෙන් ඉවත් කළ  
එක ගල් කැබැල්ලකින් පමණක්  
හටගත් විවරයෙන්  
ඉරළිය ගැබ තුළට වැදීමේ හේතුවෙන්  
එහි පැමිණී දහස් ගණන් සමූහයට  
පැරණි ධාතු ගර්භයක  
වස්තු නිදන් කළ ආකාරය  
ඇතිසෑවියේ ම දර්ශනය විය.  
ගර්භ බිත්තිවල සිතියම් නිබිම  
මවිතයට කාරණයක් වූයේ ය.  
පැරණි ධාතුගර්භ බිතු සිතුවමින්  
හෙබවූයේ යැයි පෙන පතින්  
අසා තිබුණේ වි නමුත්  
මේ තාක් එවැන්නක්  
ඇස් ඉදිරියේ හමු වූ  
ප්‍රථම අවස්ථාව මෙය වෙයි.

විසිරී පැවති බදම කැබලිවලින් නිදන් වස්තු කීපයක් ද වැසී තිබුණේ ය. බදම කැබලිවල වූ විනයන් ද ආරක්ෂාකොට නිදන් වස්තු ඒ සුන්බුන්වලින් මතුකර ගැනීම ඉතා පරිස්සමින් කළයුතු වූයේ ය. එදින මහා වර්ෂාපතනයක් ද ඇතිවූ බැවින් එය නවත් දුෂ්කර කාර්යක් විය. නිදන් බැලීමට නොඉඩසිල්ලෙන් පුල පුලා සිටින මහා ජනකාය අතර ගරු අධ්‍යාපන ඇමැතිවරයාණෝ ද, ගරු මුදල් දැමකිවරයාණෝ ද, අස්ගිරියේ මහා නායක නෙරුණුවෝද වූහ. මේ සියලු දෙනාම සතුටුවන අයුරින් වැඩි කාලවේලා වක් නොඉක්මවා ධාතු ගර්භයෙහි සුන්බුන් ඉවත්කොට නිදන්ගතව පිහිටි ලෙසම එහිවූ වස්තූන්ගේ ජායාරූප ගන්නා ලද්දේ ය.

අඩි 4 ක් සම සතරැස් වූ මේ ධාතුගර්භය උසින් අඩි 3කුත් අඟල් 9 ක් ද වෙයි. එහි බිත්ති සතරේ පතුලේ මට්ටමෙහි සිට අඩි 3 ක් ඉහළින් කුඩු සතරක් විය. ඒ කුඩුවක් දිගු පුළුල්ව අඩි 2 ක් හා අඩියක් ද වෙයි. එය ගුණිතයින් අඩියකුත් අඟලකි. පතුලෙහි හර මැද පියතක් සහිත ගෞලමය මැක්ෂුසාවක් විය. එය දිගින් අඩියකුත් අඟල් 8 ක් ද පළලින් අඩියක් හා අඟලක් ද උසින් අඩියකුත් අඟල් හයකක් ද වෙයි.

එයට බස්නාහිරින් ඒ ආකාරම කුඩා මැක්ෂුසාවක් හා මැද මැක්ෂුසාව සතරපස ආරක්ෂක ලෝහමය අසරුවන් සතර දෙනෙක් ද වූහ. ගර්භය සතර කොණ බිත්තියට හේත්තු කළ යකඩ ත්‍රිශූල හතරක් හා යකඩ කුරුවල ඇමුණු ස්ථිරණමය ධර් සතරක් ද විය. මේ කොන් සතරේ සිට මැද මැක්ෂුසාවේ සතරකොණ දක්වා සතර පේළියකට පිළිවෙලින් තඹ කළසක් ද තඹ පහනක් ද ප්‍රතිපාදනයක් මත පිහිටි සක්ගෙඩියක් ද විය. ගර්භයේ බිත්ති සතර පැත්තේ වූ කුඩුවල බුදුපිළිම හා සක්ගෙඩිය ද විය. ඉහත සඳහන් නිදන් වස්තු සමග කාසි, ආහරණ මැණික් ආදී සැදූහැවතුන් විසින් පුරාකළ හාණිධි විය.

ගෞලමය මැක්ෂුසාව තුළ ථූපාකාර තඹ ධාතු කරඩුවක් විය. විෂ්කම්භයෙන් අඟල් එකහමාරක් වන මේ කරඩුවේ ගෘහිතාකාර කොන්කැරැල්ල ස්ථිරණමය ජත්‍රයකින් සමන්විත වෙයි. එවැනිම නවත් කුඩා කරඩුවක් ද එහි විය. කරණඩු පාස්සා තිබුණු බැවින් ඒ අවස්ථාවෙහි දී ඒවා විවෘත කිරීමට නොහැකි විය. පසුව ඒවා විවෘතකර පරීක්ෂාකර බැලීමෙන් එවැනි කරණඩුවල නිදන්කර තිබේ යැයි සැලකෙන දෙයම එහි විය. මැක්ෂුසා පතුලේ පැරණි කාසි හා රත්මල් ආදිය ද විය.

ගර්භයෙහි වූ ලෝහමය අසරුවන් සතර දෙනාගේ රු ලංකාවේ හෝ ඉන්දියාවේ හෝ මේ තාක් සම්බවි ඇති පැරණි වස්තූන්ට සමාන නොවූ කර්මාන්තයේ ය. කඩුවක් හා පලිහක් ද දැකින් දැර සිටින මේ එක් එක් අසරුවෙකුගේ රූපය පිටුපස ස්ත්‍රී රූපයක් ද වෙයි. විපතකට පත් යුවතියක් එසින් මුදවා ගැනීම මූර්තිමත් කරන අයුරින් මේ රූප කර්මාන්ත කර තිබේ. "දියොස් කොරයි" නම ශ්‍රීක දේව කොට්ඨාසයට සම වූ අස්විත නමැති ඉන්දිය දෙව්වරුන්ගේ රු ලෙස මේ අසරු රු හඳින්විය හැකි ය. කුඩාවල තුබූ කපුපැහැති තද ගලක පෙනැලි බුදුරුවක් විය. එහි පිටුපස පාල සමයේ නාගර් අකුරින් 'යෙ ධම්මා හෙතුප්පභවා' යනාදී පාඨය කොටා තිබේ. මේ බුදු පිළිමය ඉන්දියාවේ ඊශාන දිගින් ලංකාවට ගෙන ආ රූප

කර්මාන්තයක් බැව් නිසැක ය. එහිදී නවත් බුදු පිළිමයක් තෙලන ලද්දේ අමරාවතී කිරිගරුඩ පාෂාණයෙනි. රන් අකවල් හා රුත්තේද්වෝල රත්රයේ (ක්‍රි. ව. 1014 - 1044) ඊදි කාසියක් ද නිදන් වස්තු අතර විය. මීට වඩා මෑත සමයකට අයත් භාණ්ඩ ගර්භය තුළ තොවී ය. මේ සාක්ෂිය අනුව ධාතු ගර්භය එකොළොස්වැනි සිය වසෙහිදී කරණ ලද්දක් බැව් පිළිගත හැකි ය. මහාංගය ද (60 පර. 59 හා) මේ නිගමනය සනාථ කරයි. එකොළොස් වැනි සියවසෙහිදී ලංකාව සොළිත්තේ අධිපත්‍යයෙහි පිහිටි කල දිවයිනේ අතිකුන් පුරාණීය ස්ථානයන් මෙන්ම මහියංගන විහාරය ද සොළි හමුදාවන්ගෙන් පීඩා ලබන්නට ඇතුළුවාට සැක තැන. මහඵ විජයබා රජතෙම සිංහල රාජ්‍යය දෙමළන්ගෙන් මුදාගත් පසු බුදුසසුනේ උද්දීප්තිය සඳහා ඔහු කළ වැඩ අතුරෙන් බෞද්ධයන්ගේ මහත් ගෞරවනීය සිඩිස්ථානයක් වූ මහියංගනය විහාරය පිළිසකර කරවීම ප්‍රමුඛස්ථානයක් ගත් බව සිතිය හැක. මේ කරුණු අනුව ධාතු ගර්භයෙහි වූ වස්තු එරජු සමයේ දී නිදන් කරණ ලද බැව් පිළිගත හැකිවෙයි. එහි වූ රන් අකවල් හා සමහර වස්තු ඊට පෙර සමයකට අයත් වූවක් ඒවා එකොළොස්වැනි සියවසෙහිදී ව්‍යවහානව පැවැත්තේ යැයි සිතිය හැක.

ධාතු ගර්භයෙහි බිතු සිතුවම් සම්බවේයයි කලින් බලාපොරොත්තු නොවූවත් එහි වූ විභූයන්ගෙන් සැහෙන තරම් ප්‍රයෝජනයක් ගතහැකි පරිදි ඒවා සකස් කර ගැනීමට පොහොසත් නිලධාරීන් එහි සිටියහ. සිතියම් පිහිටි බදුම කැබලි සියල්ලම එකතුකර ඒවායේ ආරක්ෂාව සඳහා තැනට සුදුසු පිළියම් යොදවා කපු පුළුන්වල ඔතන ලදුව කොළඹ පුරාවිද්‍යා අධිකාරිය වෙත ගෙනෙන ලදී. එහිදී තනාගත් තාවකාලික කමහලකදී ඒවා ශාස්ත්‍රානුකූලව පිළියම් කළයින් පසු ඒ කැබලි සම්බන්ධකර සිතුවම් කීපයක් ම සම්පූර්ණකර ගත්තේ ය. මෙසේ දිවයිනේ පැරණි විභූකලාව පිළිබඳව ලැබී ඇති නිදසුන් ස්වල්පයට තවත් අගනා සිතුවම් රැසක් එකතුවී ය.

බදුම කැබලි ඒකාබද්ධ කිරීමෙන්

සකස් කළ එක් සිතියමක් බෝසතුන් බුදුබවට පත්වීමේ දර්ශනය පිළිබිඹු කරයි. බෝමැඩ අසුන් අරා වැඩසිටින බුදුරජුන්ගේ දකුණුපස රැවුලක් ඇති සිල්වත් අයෙකුගේ රුවක් වෙයි. බුදුරජුන්ට පුරාසත්කාර කිරීම පිණිස පැමිණී දෙව් බමුන් අතර විෂණු දෙවියන් දැනකින් මල් බදුනක් දරාසිටිනා අයුරින් ද ශිවදෙවියන් ක්‍රිශ්‍රලය ආදියෙන් සමන්විතව සිටිනා පරිදි ද සිත්තමකර තිබීම ආශ්චර්යමත් වෙයි. මුඩු හිස් සහිත සිවුරු පොරවන ලද හික්ෂුන්ගේ වැනි රූප ද එහි දැක්වේ. මෙය බුඩන්වයට පැමිණීමේ විභූ දර්ශනයක් වූවහොත් ඒ රූ බුඩපුත්‍රයන්ගේ චේතනට තුපුඵඵන. ඒ ඉහළ බ්‍රහ්ම ලෝකයන්හි ගුඩාවාසවල වසන දෙව්වරුන්ගේ රූ යැයි සිතිය හැකියි. මේ රූපයකට ඉහළින් දැක්වෙන කඩුවක් හා පළිහක් ද දැකීන් දරා සිටින රුව මාර දිව්‍යපුත්‍රයාගේ විභූ විය යුතුයි.

සොන්දර්‍ය අතින් මේ විභූ ඉතා ලසස් වෙයි. රූපවල ගොභාමත්කම හා වර්ණයන්ගේ ගැලපීම ද රමණීය වේ. කහ මිශ්‍රිත රත, කහ, කළු හා සුදුපාට වර්ණ එහි යොදා ඇත්තේ ය. නිදන් වස්තු අතුරෙන් වඩාම මෑත කාලයට අයිති භාණ්ඩයෙහි වකවානුව මේ සිත්තමී කරන ලද කාලය හා සමවේයයි පිළිගත හැකිවෙයි. ඒ අනුව සිත්තමී එකොළොස්වැනි

සියවසට ගැනෙයි. ඇතුළු වියන් කලාපිකයෝ ඒ විභූ එකොළොස්වැනි සියවසට පෙර කරනලද ඒවා බැව් පවසන්. නිදන් වස්තු අතර සොළි කාසි හමුවීමට මන්තෙන් පුරාවිද්‍යා අධිකාරිය මගින් ද ඒ විභූ තවවැනි හෝ දසවැනි සියවසට අයත් වේයයි සලකන ලදී. කලා සම්ප්‍රදාය ලංකාවේ ස්ථාවරව පැවතියේ යයි සැලකුව හොත් එකොළොස් වැනි සියවසෙහි දී කල ලක්දිව විභූ කර්මාන්තයක් ඉන්දියාවෙහි සත්වැනි හා අටවැනි සියවස්වලට අයත් එබන්දක් සමග සමානකම ඇතිවෙන්නට හැකි වෙයි. එකොළොස්වැනි සියවසට පෙර මේ සිතුවම් කරණ ලද බවට සාක්ෂියක් බදුම කැබලිවලින් අනාවරණය විය. බුඩන්වයට පැමිණීමේ දර්ශනය දැක්වෙන සිතුවම් පිහිටි බදුම කැබලිලෙහි වර්ණයෙන් තොර වූ කුඩා කොටසක් ඉතිරි කොටසට වඩා රළු බවක් හා වෙනසක් ද දක්වයි. සිතුවම් කළයින් පසු කැඩී බිඳී ගිය තැන් පුරවා මේ බදුම පිළිසකර කර තිබෙන බැව් එයින් අවබෝධ වෙයි. පළමුවැනි විජයබාහු රජුගේ (ක්‍රි. ව. 1058-1114) සමයට මෑත කාලයකට අයිති භාණ්ඩයක් ධාතු ගර්භයෙහි නොවූ බැවින් ඔහු කල එය සිදුවූයේ යැයි පිළිගත හැකි ය. එසේ නම් ගර්භය හා සිතුවම් ද මෑත අනුරාධපුර සමයෙහිදී කරන ලද බැව් සිතිය හැකියි.

සොළිත්තේ පහර ලැබ වැඩි කලක් ඉකුත්වීමට පෙර ගර්භය හා සිතුවම් ජරාවාසවීමට මන්තෙන් විජයබාහු රජු විසින් දැනට පිළිසකර කරන ලද බැව් මේ කරුණුවලින් ඔප්පු වෙයි. පිළිසකර කිරීමේදී අහිතවයෙන් ගර්භයක් හැනීමට වඩා පැරණි ගර්භයම සුරැකිව පවත්වාගැනීම වඩාත් පින් සිදුවෙන වැඩක් බැව් එකල වූ සෑදුගැවතුන් අදහස් කරන්නට ඇත. නිදන්වස්තු සියල්ලම සුදුසුකලයින් පසුව ඒවායේ ලේඛනයක් පුරාවිද්‍යා අධිකාරිය මගින් සකස්කරන ලදී. නිතහඳුකලව මහියංගන විහාරයට අයිති ඒ වස්තු දැනට විහාරාධිපතීන් වහන්සේ භාරයේ තිබේ. පුරාවිද්‍යා අධිකාරියේ ද සහාය ඇතුව මහියංගන වෛත්‍ය වර්ධන සමිතිය මගින් මේ වස්තු සියල්ලම බිතර මස පසළොස්වක දින ප්‍රදර්ශනය කරන ලද්දේ ය. ශිල්ප කර්මාන්තය, ප්‍රතිමා විද්‍යාව, ඉතිහාසය යනාදී සෑම අතින් ම වැදගත් වූ මේ වස්තු සමභාරයට හිමිකම් කියන්නට පොහොසත් මොනයම් ජනතාවකට වූවත් එයින් මහත් ගෞරවයක් සැලසෙන්නේම ය. මහඟු ජාතික වස්තුවක් වූ මේ නිදන් රැස සෑදුගැවතුන්ගේ හා ආධුනිකයන්ගේ ද ප්‍රයෝජනය සඳහා සුරැකිව දර්ශනය කිරීමට සුදුසු පිළිවෙලක් තොපමාව සැලැස්විය යුතු වෙයි. □

## සීගිරි ගී පළ කළ හැටි

**සී**ගිරි පද පිළිබඳ රචනය අවුරුද්ද අවසානයේ දී (1953) ලියා හමාර කර මුද්‍රණය සඳහා යවන ලද්දේ ය. අට වැනි හා දසවැනි සියවස් අතර ලියැවුණු සිංහල ගී 700 පමණ විස්තර පෙළ අර්ථය හා විවරණ මේ නිබන්ධයෙහි අඩංගු වේ. සිංහල අක්ෂරයන්ගේ පරිණාමය අවබෝධ කර ගැනීමට මේ පද ඉතාම ප්‍රයෝජන වෙයි. එක් එක් අකුරක් එක් එක් අවධියේ දී හැඩ ගැසුණු පිළිවෙල ඒ අකුරුවල රූප ඇදීමෙන් විස්තර සහිතව මෙහි (සීගිරි ගී පොතේ) දක්වා ඇත. මේ නිබන්ධයේ හැඳින්වීමෙහි වැඩි කොටස සීගිරි පදයන්ගේ

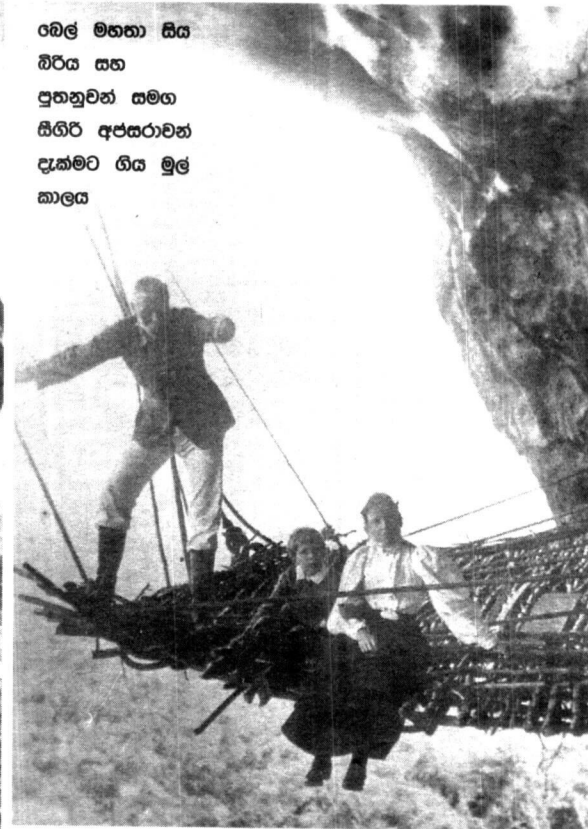
වියරණ පිළිබඳ කරුණු දක්වෙයි. ඒ වියරණ විධි අවබෝධ කරගැනීම සඳහා පැරණි සෙල්ලිපි බස සාහිත්‍යය, හා මෙකල බස ද ඉවහල් කර ගන්නා ලද්දේ ය. පැරණි හෙළ බසෙහි වූ වාග් විද්‍යාව හා වියරණ විධි ගැන ද මෙහි (සීගිරි ගී පොතේ) කරුණු දක්වේ. මෙතෙක් සම්මතව ඇති වියරණ විධි ඒ සඳහා විමසන ලදුව ඉන් සමහරක් සඳෙස් බැව් හෙළි වූයෙන් ඉවත ලැමට ද සිදු විය. පැරණි වියරණ විධි පැරණි බස ආධාර කොට ගෙන අවබෝධ කරගැනීමය, මෙහි උත්සාහය වූයේ. පැරණි අලුත් දේශිය හා විදේශිය වියරණ කරුවන්ගේ මතයන් සලකා බලන ලද නමුත්

මධ්‍යතන යුගයේ වියරණ ක්‍රම සැපයීමට නවීන භාෂානුකූලව සාදන ලද ඒ ක්‍රම ප්‍රයෝජන තොවී ය. පදයන්ගේ අර්ථ පමණක් තොව එහි විරිත් කර්තෘත් පිළිබඳ අගනා කරුණු රැසක් ද ඒ හැඳින්වීමෙහි ඇත. සෑම වචනයකම ප්‍රභවය අර්ථය දැක්වෙන ගැටපද විවරණයක් සහිත පවුතකින් පරිපූරණ වන මේ නිබන්ධය සිතුවම් පණහකින් පමණ යුක්ත වේ. මුද්‍රණ පිටු 700 පමණ එහි ඇත්තේ ය. (1952 වැන්නේ පුරාවිද්‍යා පුවත - පි. 3-4 පුරාවිද්‍යා කමිසන්ලත් ආචාර්ය සෙනරත් පරණවිතාන සූරිත්)

සේරු සිතුවම්

# එදා සිගිරිය

බෙල් මහතා සිය  
බිරිස සහ  
පුතනුවන් සමඟ  
සිගිරි අප්සරාවන්  
පැකමට ගිය මුල්  
කාලය



සිගිරි පර්වතය  
උතුරින් පෙනෙන  
නැටි



බෙල් මහතා  
සිය බිරිස සහ  
පුතනුවන් සමඟ  
සිගිරිය නැංග  
අවස්ථාවක්



සිගිරිය  
සහ බෙල්

බෙල් පවුල  
සිංහාසනය මත

1896 සිගිරියේ  
ඉමිකරණ



බෙල් පවුල සිගිරි අප්සරාවන්  
පිටපත් කළ අවස්ථාවක්

අනුරාධපුර නගරයේ මතුපිට අඩි 30 ක් පමණ යටින් ක්‍රි. පූ. 900 - 800 පමණ පැරණි ශිෂ්ටාචාරයක නටඹුන් සොයා ගෙන ඇත. මහාවංසයේ සඳහන් වන විජයාවතරණයට වසර තුන් හාර සියයකට ඉහත කාලයට මේ යුගය අයත් වන්නේ ය. ම විසින් පසුගිය කාලයේ කරන ලද පර්යේෂණ අනුව යකඩ තාක්ෂණයන්, වි වහාවත්, අශ්වයින් ඇති කිරීම හා ඉතා උසස් වර්ගයේ මැටි බඳුන් නිර්මාණයන් එම අනුරාධපුර සංස්කෘතියට අයත් වි ඇති බැව් පුරාවිද්‍යාත්මක සාක්ෂිවලින් පැහැදිලි වී ඇත.

එයින් ප්‍රථම අදියර ලංකාවේ ශිලා යුගයට අවධානය යොමු කරන ලද අතර මේ පිළිබඳව පර්යේෂණ 1984 සිට 1990 වසර දක්වා සිදු කෙරුණි. ලංකාවේ ශිලා යුගය ක්‍රි. පූ. දෙලක්ෂ පනස්දහ සිට ක්‍රි. පූ. දහ දක්වා දිවෙන අතර මේ කාලය පරිච්ඡේදය තුළ දී එකල මිනිසා හා පරිසරය අතර සබඳතාව පිළිබඳ මෙම පර්යේෂණයට භාජනය කරන ලදී. මේ සඳහා ලංකාව තුළ කැණීම් හා දකුණු වෙරළබඩ තීරයේ වැලි කඳු ද කැණීම් වලට භාජනය කරන ලදී. කිතුල්ගල බෙලි ලෙන, කරව්ව බටදොඹලෙන, බුලත්සිංහල පාහියන්ගල ලෙන යන ලෙන්වල පර්යේෂණ කැණීම් කර ඇත. ඊට අමතරව යාල සිට මානකුලම දක්වා මුහුදුබඩ වැලිකඳු, ඉරණමුඩු සිට විල්පත්තු දක්වාත් වැලිකඳු මෙම පර්යේෂණ කැණීම් සඳහා යොදා ගත්තේ.

මෙම පර්යේෂණ මගින් ලංකාවේ ශිලා යුගයේ පැවැති දේශගුණික විපර්යාස රටාවන් ශිලා යුගයේ සංස්කෘතික විකාශනයන් ඒ අතර සබඳතාවන් පිළිබඳව හෙළි කර ඇත. ඒ අනුව එකල ශිලා මෙවලම් තාක්ෂණය, ජනාවාස රටාව මෙවලුන් ආදහන කිරීමේ ක්‍රම හා ජීවන පිළිවෙත් මෙන් ම භෞතික මානව විද්‍යාව පිළිබඳව ද පර්යේෂණාත්මක කරුණු රැසක් හෙළිදරව් කර ඇත.

ආදි ශිලා යුගයේ මිනිසා වසර 125,000 පටන් ලංකාවේ ජීවත් වී ඇති බව ප්‍රථම වතාවට මෙම පර්යේෂණ මගින් සොයාගන්නා ලදී. මානව සංස්කෘතික ස්තරයක් පිළිබඳ කරන ලද පර්යේෂණ අනුව මීටත් ඈත කාලයක් වූ වසර

300,000 ත් 500,000 ත් ඈත යුගයක පුරාවිද්‍යාත්මක සාක්ෂි දක්නට ලැබෙනු ඇතැයි සැක කෙරේ.

සබරගමුව පළාතේ ගල්ගුහාවල කැණීම් වලින් ලැබී ඇති ඉතා දියුණු ජ්‍යාමිතික ශිලා මෙවලම් ආයුද අනුව මීට වසර 30,000 පෙර සිට එම අවි භාවිත කර ඇත. මේ යුගයට අයත් ශිලා මෙවලම් යුරෝපීය රටවලින් ලැබෙන්නේ මීට වසර 12,000 පෙර ඒවා පමණි.

ක්‍රම හා තාක්ෂණයන් උපයෝගී කරගෙන ඇති අතර මෙවැනි ශිෂ්ටාචාර අධ්‍යයනය සඳහා මෙවැනි ක්‍රම හා තාක්ෂණයන් ආසියාවේ යොදාගත් ප්‍රථම අවස්ථාව ද මෙය වන්නේ ය.

ප්‍රාග් ඉතිහාසය පිළිබඳ පර්යේෂණයන්හි දෙවැනි අදියර අනුව ක්‍රි. පූ. 1000 ත් ක්‍රි. පූ. 300 ත් අතර කාලය එම අධ්‍යයනයට අදාළ වන අතර එම පර්යේෂණ නවදුරටත් සිදු කෙරෙමින් පවතී. මෙම පර්යේෂණ සඳහා

තොට ඊට වසර 250 කට පමණ පුරාවයෙන් බැව් තීරණිතව ප්‍රකාශ කළ හැකිය. මෙවැනි පැරණි ඉතිහාසයක් ශ්‍රී ලංකාවෙන් හමුවීමත් මේ දක්වා වෙනත් දකුණු ආසියානු රටකින් දක්නට නොලැබීමත් විශේෂත්වයකි.

ආචාර්ය එෆ්. ආර්. ඒ. ඕලිවින් මහතාගේ පර්යේෂණ අනුව අනුරාධපුර ඇතුල්පුර ඓතිහාසික මුල් යුගයේ ඉන්දියානු කලාපයේ පස්වැනි නගරය වශයෙන් සැලකිය හැකිය. මෙවැනි නගරයකට සැසඳිය හැකි නගරයක් තැනී අතර උතුරු ඉන්දියාවේ උප්පේති නගරයට දකුණෙන් මෙවැනි නගරයක් අනුරාධපුරය හැර හමු නොවනවා පමණක් නොව දකුණු ඉන්දියාවේ මේ දක්වා මෙවැනි නගරයක් බිහිවී තැන්නේය.

ඉදිරි කාලයේදීත් මෙවැනි පුරාවිද්‍යා පර්යේෂණයන් මෙහෙයවීම පිණිස කටයුතු සංවිධානය කරගෙන යනු ලැබේ.

ශ්‍රී ලංකා පුරාවිද්‍යා ක්ෂේත්‍රයෙහි පුහුණු කටයුතු කිරීම පිණිස ආචාර්යවරුන්ගේ හිඟයක් පවතී. සිය පාඨමාලා කාලීන වශයෙන් සකස් කිරීම පිණිස විශ්ව විද්‍යාල විසින් කටයුතු කරගෙන යන බව දක්නට ලැබේ. නමුත් ප්‍රධාන ගැටළුව වී ඇත්තේ ඒ සඳහා විශ්ව විද්‍යාල ශිෂ්‍යයන් පුහුණු කිරීම පිණිස ආචාර්යවරුන්ගේ හිඟයයි.

මෙම ක්ෂේත්‍රය තුළ ඉතා දක්ෂයින් තෝරා ඒ අයට දීර්ඝකාලීනව විදේශ පුහුණුවක් ලබාදීම පිණිස යටත් පිරිසෙයින් (වසර 3 ක) පහසුකම් සැලසිය යුතුව ඇත. එම පුද්ගලයින් පුරාවිද්‍යා ක්ෂේත්‍රයේ අය පුහුණු කිරීම සඳහා පසුව යොදාගත හැකිවන සම්පත් පුද්ගලයින් ද වනු ඇත.

එහෙත් ඉතා විශිෂ්ට ගතයේ පුහුණු නිලධාරීන් ලැබෙන තුරු අපගේ පුරා විද්‍යා පර්යේෂණ ව්‍යාපෘති තවත්විය යුතු යැයි එයින් අදහස් නොවේ.

දැනට අනුරාධපුරයේ ඇතුල් පුරයෙහි මුළු බිම් ප්‍රමාණයෙන් දස දහසකින් එකක් (1/10,000) වත් පර්යේෂණයට භාජනය කර නැත. මෙම පර්යේෂණ සඳහා සුදුසුකම් ලත් පුද්ගලයින් ඒ කාර්යයන්හි යෙදෙන තුරු එම ස්ථාන කැනීම් කිරීමෙන් වැළකීම ඉතා සුදුසුයැයි මම කල්පනා කරමි. □

27 පිටුවට

# ශ්‍රී ලංකාවේ ප්‍රාග් ඓතිහාසික යුගය

ආදි ශිලා යුගයේ මිනිසා වසර 125,000 පටන් ලංකාවේ ජීවත් වී ඇති බව ප්‍රථම වතාවට මෙම පර්යේෂණ මගින් සොයාගන්නා ලදී. මානව සංස්කෘතික ස්තරයක් පිළිබඳ කරන ලද පර්යේෂණ අනුව මීටත් ඈත කාලයක් වූ වසර 300,000 ත් 500,000 ත් ඈත යුගයක පුරාවිද්‍යාත්මක සාක්ෂි දක්නට ලැබෙනු ඇතැයි සැක කෙරේ.

දිවයිනෙහි වසර 500,000 පමණ ඈත යුගයේ දේශගුණික විපර්යාසයන් පිළිබඳව පුරාවිද්‍යාත්මක සාධක දැනට මෙම පර්යේෂණ මගින් හෙළිදරව් කර ඇත. ලංකාවේ ආදි කාලීන දේශගුණික විපර්යාසය පිළිබඳ අධ්‍යනය ගැන විමසා බලන විට එය දකුණු ආසියානු රටවල මේ පිළිබඳව කෙරුණු මුල් ම අධ්‍යයනයන් අතර මෙය ප්‍රමුඛ වන්නේ ය.

වසර 31,000 ඈත එපිට ලංකාවේ භෞතික මානව වංශ විද්‍යාව පිළිබඳ පර්යේෂණ ඇමරිකා එක්සත් ජනපදයේ කෝනල් විශ්ව විද්‍යාලයේ ද සහභාගිත්වයෙන් සිදුකර ඇත.

තව දුරටත් ඒ අනුව කරන ලද පර්යේෂණ මත ක්‍රි. පූ. 14,000 සිට මැන භාගයේ දී වැදි පරපුර දක්වා අඛණ්ඩව දිවෙන, සාක්ෂි හමු වී තිබේ.

මෙම අධ්‍යයනය සඳහා නවීනතම

අනුරාධපුරයේ ඇතුල්පුර පැරණි ජනාවාස ප්‍රදේශය වූ ථූපාරාමයට නිරතදිග විජයබා මාලිගය හා ගෙඩිගෙය ප්‍රදේශයේ කැනීම් සිදු කෙරුණි.

මෙම කැනීම් වලින් භාරතයේ අශෝක අධිරාජ්‍යයට පූර්වකාලීන අක්ෂර වූ මූල, බ්‍රාහ්මී අක්ෂර කීපයක් ප්‍රථම වතාවට සොයාගෙන ඇත. අනුරාධපුර කැනීම් වලින් සොයාගෙන ඇති මෙම අක්ෂර සහිත වලං කැබලි ක්‍රි. පූ. 6 සහ 5 යන සියවස් වලට අයත් සේ සැලකිය හැකිය. මෙම වලං කැබැල්ලක "අනුරද" යන වචනය සඳහන් වෙයි. මේවා මහාවංශයෙහි සඳහන් විජයාවතරණය ඇතුළු උතුරු ඉන්දීය බලපෑ යුගයට අයත් වන්නේය. එම සියවස් දෙකේ දී දියුණු සංස්කෘතියක් තිබුණු බවට කිසිදු සැකයක් නැත.

මේ අනුව ලංකාවේ ඓතිහාසික යුගය ආරම්භ වන්නේ දේවානම්පියතිස්ස රාජ යුගයෙන්

# අපේ පුරාවිද්‍යා අතීතය හා අනාගතය

## 1890 ජූලි මස 7 වැනිදා පුරාවිද්‍යා

කොමසාරිස් එච්. සී. පී. බෙල් මහතා විසින් ආරම්භ කරන ලද පුරාවිද්‍යා දෙපාර්තමේන්තුව දැනට වසර 109 ක් සපුරා ඇත. මෙම දෙපාර්තමේන්තුවේ පසුගිය පහස් වසර ආරම්භ වන්නේ ආචාර්ය සෙනරත් පරණවිතාන මහතා පුරාවිද්‍යා කොමසාරිස් ලෙස වසර 16 ක සේවා කාලයෙන් අධික පමණ ගතවූණු අවස්ථාවේදී ය. මේ යුගය පුරාවිද්‍යා දෙපාර්තමේන්තුවේ ස්වර්ණමය යුගය ලෙසින් සඳහන් කළ යුත්තේ මහජනතාව තුළ මෙන් ම රටේ නායකයින් තුළ ද අපේ පැරණි භෞතික උරුමය පිළිබඳ ඉතා දැඩි ප්‍රබෝධයක් පැවති හෙයිනි. ඒ කාලයේ දී පුරාවිද්‍යා ක්ෂේත්‍රයේ සංරක්ෂණ, අභිලේඛණ හා ප්‍රකාශන ආදී වශයෙන් වෙන් වෙන්ව අංශ තෝරාගැනීමේ පුරාවස්තු පිළිබඳව ඒ සියලුම කටයුතු පුරාවිද්‍යා කොමසාරිස්වරයා ගේ පූර්ණ සහභාගිත්වය යටතේ සිදුවූයේ ය. අනුරාධපුරය, පොළොන්නරුව, සීගිරිය ඇතුළු පුරාවිද්‍යා සංකීර්ණයන්හි සංරක්ෂණ කටයුතු මෙන් ම ඒවා පිළිබඳ ජනතාව දැනුවත් කිරීමේ වැඩසටහන් ද, දේශන පැවැත්වීම් හා විශේෂයෙන් ඒ පිළිබඳ පොතපත ලිවීම ද එම යුගයේ දී කඩිනමින් සිදු විය.

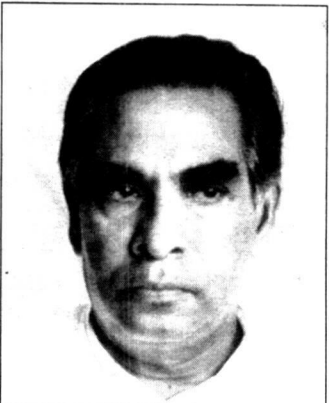
විශේෂයෙන් සඳහන් කළ යුතු ග්‍රන්ථයක් නම් සීගිරි ගී (Sigiri Graffiti) පිළිබඳ ආචාර්ය සෙනරත් පරණවිතාන මහතා විසින් ලියන ලද ග්‍රන්ථයයි. ඊට අමතරව



ආචාර්ය සෙනරත් පරණවිතාන

වාර්ෂිකව ඔහු විසින් ලියන ලද වාර්තා එච්. සී. පී. බෙල් මහතා ගේ යුගයේ දී ලියන ලද වාර්තාවලට වඩා ගැඹුරු ශාස්ත්‍රීය කරුණු වලින් යුක්ත වූයේ ය. ආචාර්ය සෙනරත් පරණවිතාන මහතා විසින් එම යුගයේ දී ගුවන් විදුලිය, පුවත්පත් හා විවිධ දේශන මගින් ඔහු සොයාගත් කරුණු ජනතාව අතර ප්‍රචලිත කිරීමෙහි පුරෝගාමී වූයේ ය. පුරාවිද්‍යා දෙපාර්තමේන්තුවේ අභිලේඛන පිළිබඳ තීල ප්‍රකාශනය වූ එපිග්‍රැෆියා සිලනිකා ග්‍රන්ථය (Epigraphia Zeylanica II, III, IV හා V යන වෙළුම් නිකුත් කිරීමෙන් ඔහු විසින් කරන ලද සේවාව මෙහි දී සඳහන් කළ යුතුව ඇත. ඉංග්‍රීසි බසින් ලියන ලද එම ග්‍රන්ථ දැන් සිංහල භාෂාවට ද පරිවර්තනය කෙරෙමින් පවතී. 1950 ගණන්වල දී වල්ලිපුරම් රත්පත සොයාගැනීම ද සිංහල ශිෂ්ටාචාරය හා රාජධානිය යාපනේ පැවති ආකාරය පිළිබඳව ඉතා වැදගත් සාක්ෂියකි. මීට අමතරව අනුරාධපුර රුවන්වැලි සෑය, දීඝවාපි චෛත්‍යය,

මහියංගන, මිහින්තලේ ආදී චෛත්‍ය සංරක්ෂණය ද මෙකල සිදු වූ වැදගත් කාර්යයන් සේ සැලකිය හැකි ය. 1956 දී ආචාර්ය සෙනරත් පරණවිතාන මහතා පුරාවිද්‍යා කොමසාරිස් පදවියෙන් විශ්‍රාම යාමත් සමගම වැඩ බැලීමේ තනතුර සඳහා සෙන්සියර් මහතා පත්වූයේ ය. ඉන්පසු වසරක පමණ කාලයක් එවකට ජාතික කෞතුකාගාර දෙපාර්තමේන්තුවේ අධ්‍යක්ෂ ආචාර්ය පී. ඊ. පී. දැරණියගල මහතා පුරාවිද්‍යා කොමසාරිස් තනතුරේ වැඩ බැලුවේ ය. එම යුගයේ දී ලංකාවේ ප්‍රාග්



ආචාර්ය වාල්ස් ගොඩකුඹුර

ඉතිහාසය පිළිබඳ අවධානයක් යොමු කරවන ලදී. ඉන් පසුව ආචාර්ය වාල්ස් ගොඩකුඹුර මහතා දෙපාර්තමේන්තුවේ පුරාවිද්‍යා කොමසාරිස් ලෙසින් සේවය කළේ ය. එම යුගයේ දී පුරාවිද්‍යා දෙපාර්තමේන්තුවේ ප්‍රකාශන අංශයක් ඇති කර එය ගවේෂණ

අංශයට සම්බන්ධ කළේ ය. ඒ සමගම කැණීම් අංශයක් ද ඇති කළේ ය. ඉන්පසුව සහකාර කොමසාරිස් ප්‍රකාශන හා ගවේෂණ මෙන් ම කැණීම් පිළිබඳව සහකාර කොමසාරිස් තනතුරක් ද ඇති කළේ ය. මේ යුගයේ දී දැදිගම කොටුවෙහෙර ස්ථානයේ දී කරන ලද කැණීම් මගින් එම ස්ථානය මහා පරාක්‍රමබාහු රජු උපන් ස්ථානයේ ඉදි කළ යුතිසර වෙතිය බව සාක්ෂි සහිතව ඔප්පු වූයේ ය. ආචාර්ය ගොඩකුඹුර මහතා විසින් ඒත්ෂන්ට් සිලෝන් නම් වාර ප්‍රකාශනයක් ද ආරම්භ කරන ලදී. එම ග්‍රන්ථයේ දැනට වෙළුම් 12 ක් නිකුත් කර ඇත. එම යුගයේ දී ද පුරාවිද්‍යා ක්ෂේත්‍රය පිළිබඳ දැඩි අවධානයක් ජනතාව අතර ඇති වූයේ ය.

විශේෂයෙන් ම මූල්කාලීන බ්‍රාහ්මී සෙල්ලිපි පිළිබඳව මහාචාර්ය සෙනරත් පරණවිතාන මහතා විසින් ලියන ලද ඉන්ස්ක්‍රිප්ෂන්ස් ඔප් සිලෝන් 1 වෙළුම (Inscriptions of Ceylon) ග්‍රන්ථය 1970 දී ප්‍රකාශනයට පත් කරන ලද්දේ ගොඩකුඹුර මහතාගේ උත්සාහයෙනි. පුරාවිද්‍යා දෙපාර්තමේන්තුවෙන් විශ්‍රාම ගිය ආචාර්ය සෙනරත් පරණවිතාන මහතා ඉන් පසුව ලංකා විශ්ව විද්‍යාලයේ - පුරාවිද්‍යා අංශයක් ඇතිකර එහි මහාචාර්යවරයා ලෙසින් පත්වීම ද පුරාවිද්‍යා විෂය විශ්ව විද්‍යාලයන් තුළ ව්‍යාප්තවීමේ ආරම්භක අවස්ථාව වශයෙන් සනිටුහන් කළ හැකි ය. ආචාර්ය ගොඩකුඹුර මහතා විසින් ද පොදු ජනතාව අතර පුරාවස්තු පිළිබඳ

මෙම දෙපාර්තමේන්තුවේ පසුගිය පහස් වසර ආරම්භ වන්නේ ආචාර්ය සෙනරත් පරණවිතාන මහතා පුරාවිද්‍යා කොමසාරිස් ලෙස වසර 16 ක සේවා කාලයෙන් අධික පමණ ගතවූණු අවස්ථාවේදී ය. මේ යුගය පුරාවිද්‍යා දෙපාර්තමේන්තුවේ ස්වර්ණමය යුගය ලෙසින් සඳහන් කළ යුත්තේ මහජනතාව තුළ මෙන් ම රටේ නායකයින් තුළ ද අපේ පැරණි භෞතික උරුමය පිළිබඳ ඉතා දැඩි ප්‍රබෝධයක් පැවති හෙයිනි. ඒ කාලයේ දී පුරාවිද්‍යා ක්ෂේත්‍රයේ සංරක්ෂණ, අභිලේඛණ හා ප්‍රකාශන ආදී වශයෙන් වෙන් වෙන්ව අංශ තෝරාගැනීමේ පුරාවස්තු පිළිබඳව ඒ සියළුම කටයුතු පුරාවිද්‍යා කොමසාරිස්වරයා ගේ පුර්ණ සහභාගිත්වය යටතේ සිදුවූයේ ය.

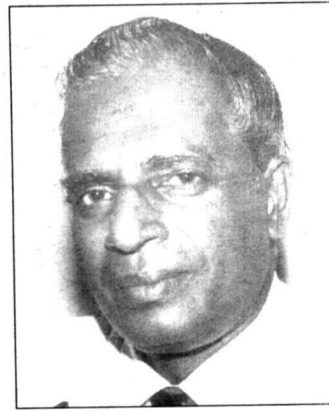
අවබෝධයක් ලබාදීම සඳහා සදකඩ පහත, මුරගල, බුදු පිළිමය ආදී ග්‍රන්ථ 12ක් හා තවත් ශාස්ත්‍රීය ග්‍රන්ථ රැසක් ලියා පළ කරන ලදී. ඉන්පසු එළඹියේ, ආචාර්ය රාජා ද සිල්වා මහතාගේ යුගයයි. එම යුගයේදී ද පුරා විද්‍යා ක්ෂේත්‍රය තුළ විශේෂිත සිදුවීම් රැසක් ම සිදුවූයේ ය. විශේෂයෙන්ම ඊට ඉහත දී සිදු වූ සිගිරි විත්‍ර විනාශ කිරීමෙන් සිදු වූ හානිය වැලැක්වීම පිණිස ඔහු විසින් මෙහෙවරක් ඉටු කරන ලදී. ඉතාලියේ ප්‍රසිද්ධතාව මරාන්සි නම් විශේෂඥවරයාගේ ද සහාය මේ සඳහා ලබා ගන්නා ලදී. අනතුරුව එළඹියේ ආචාර්ය සද්ධා මංගල කරුණාරත්න මහතා පුරාවිද්‍යා කොමසාරිස් තනතුරට පත්වීමයි. මේ කාලයේ දී යුනෙස්කෝවේ ද සහභාගිත්වය යටතේ, මධ්‍යම සංස්කෘතික අරමුදල පිහිටුවීමේ සාකච්ඡා ආරම්භ වූයේ ය. ඔහුගේ කාලයේ සිදුවූ ඉතා වැදගත් සිදුවීමක් ලෙසින් තිරියායේ වටදගෙය අසල තිබී හමු වූ මහායාන බෝධිසත්ව ලෝකඩ පිළිම හා බුදු පිළිම සුවිශේෂ වැදගත්කමක් දරණු ඇත. මීට ඉහතදී ද බෝධි සත්ව පිළිමයක් (රන් පාලේපිත) ලැබී තිබුණි. මෙහි දී ලෝකඩ බුදු පිළිම ද තවත් ලෝකඩ කර්ම ද රැසක් ම හමු වූයේ ය. 1980 වර්ෂයේ දී පුරා විද්‍යා ක්ෂේත්‍රයේ වැඩ කටයුතු සඳහා පුරාවිද්‍යා දෙපාර්තමේන්තුවට අමතරව තවත් කාර්යාංශයක් සංස්කෘතික අමතනාංශය යටතේ ම ඇති කරන ලදී. එය සංස්කෘතික ත්‍රිකෝණය නමින් හැඳින් වේ. අනුරාධපුරය, පොළොන්නරුව, හා මහනුවර ස්ථාන පිළිබඳ කරන ලද ත්‍රිකෝණය අනුබද්ධ වූ විශේෂිත ව්‍යාපෘති හයක් මේ යටතේ ක්‍රියාත්මක වූයේ ය. ඒ සඳහා ද අධ්‍යක්ෂක ජනරාල්වරයෙකු පත් කරන ලදී. ඔහු ආචාර්ය රොලන්ඩ් සිල්වා මහතා ය. ඔහු පුරාවිද්‍යා දෙපාර්තමේන්තුවේ ද කොමරාර්ස්වරයා ලෙසින් 1983 සිට 1990 දක්වා සේවය කළේ ය. මධ්‍යම සංස්කෘතික අරමුදල යටතේ ක්‍රියාත්මක වන මෙම ව්‍යාපෘති සඳහා අනුරාධපුරයේ අභයගිරිය, ජේතවනාරාමය, පොළොන්නරුවේ ආලහන පිරිවෙන, සිගිරිය හා දඹුල්ල ද මහනුවර දළදා මාලිගය හා ආශ්‍රිත ප්‍රදේශය ද මේ ව්‍යාපෘතියට ඇතුළත් ය. මෙම

ස්ථාන ලෝක සංස්කෘතික උරුම ලැයිස්තුවට ද යුනෙස්කෝව මගින් ඇතුළත් කිරීම සුවිශේෂ සිද්ධියක් ලෙසින් සඳහන් කළ යුතුව ඇත. මේ කාලයේ දී ජේතවනාරාමය දගැබ අසලින් කැණීමක දී රන් පත් ඉරු හමුවීම ද විශේෂ සිද්ධියකි. එය මහායාන බුදු සමයේ ප්‍රඥම්තා සූත්‍රයට අයත් වූ



**ආචාර්ය රොලන්ඩ් සිල්වා**

ග්‍රන්ථයකි. අට වැනි සියවසේ සිංහල අක්ෂර වලින් ලියන ලද, එම ග්‍රන්ථය සංස්කෘත භාෂාවෙන් ලියන ලද්දකි. පුරාවිද්‍යා ක්ෂේත්‍රයේ සුවිශේෂ වසරක් ලෙසින් 1990 වර්ෂය හඳුන්වාදිය හැකි ය. එම වර්ෂයට පුරාවිද්‍යා දෙපාර්තමේන්තුව පිහිටුවා වසර සියයක් සපිරුණි. ඒ නිමිත්තෙන් ඊටවල් විස්සක පමණ පුරාවිද්‍යාඥයින් හා ඉතිහාසඥයින්ගේ පුරාවිද්‍යා ජාත්‍යන්තර සමුළුවක් (දින



**ආචාර්ය එම්. එච්. සිරිසෝම**

හතක) කොළඹ දී පවත්වන ලදී. ප්‍රතිසංවිධානය යටතේ පුරාවිද්‍යා කොමසාරිස් ධුරය පුරාවිද්‍යා අධ්‍යක්ෂ ජනරාල් යනුවෙන් නම් කරන ලද අතර පුරා විද්‍යා දෙපාර්තමේන්තුව පොදු සේවා, අභිලේඛන හා තාණක විද්‍යා වාස්තු

විද්‍යා සංරක්ෂණ, රසායනික සංරක්ෂණ, කැණීම් හා කෞතුකාගාර, ගෙවෙණ හා ලියාපදිංචි කිරීම හා තඩත්තු හා පොදු සේවා වශයෙන් අංශ හතකට බෙදා ක්‍රියාත්මක කරන ලදී. 1990 වර්ෂයේ දී සිදු වූ තවත් සුවිශේෂ සිද්ධීන් ලෙසින් මාලිගාවල මෙතෙක් විනාශ වී තිබූ බුදුපිළිමයන්, දඹෙගොඩ විනාශ වී තිබූ අවලෝකිතේශ්වර බෝධිසත්ව පිළිමයන් නගා සිටුවීම සඳහන් කළ හැකි ය. ආචාර්ය රොලන්ඩ් සිල්වා මහතා විශ්‍රම යාමෙන් පසුව 1991 සිට 1992 දක්වා ඇම. එච්. සිරිසෝම මහතා පුරාවිද්‍යා අධ්‍යක්ෂ ජනරාල් ලෙස සේවය කළේ ය. ඔහු පරණවිතාන, ගොඩකුඹුර වැනි පුරාවිද්‍යාඥයින් යටතේ පුහුණුව ලද විද්‍යාඥයෙකි. පුරාවිද්‍යා කටයුතු



**ආචාර්ය සද්ධා මංගල කරුණාරත්න**

පිළිබඳ රූපවාහිනී මගින් මෙන් ම දේශන මගින් ද ජනතාව දැනුවත් කිරීමේ කාර්යය ඔහු විසින් සිදු කරන ලදී. ඔහු සහකාර කොමසාරිස්වරයකුට සිටින කාලයේ දී සන්සෝනී කොමිසම ඉදිරියේ දුන් සාක්ෂි ද ඔහුගේ පුරාවිද්‍යා දැනුම ප්‍රකට කරවන්නකි. වත්මන් පුරාවිද්‍යා අධ්‍යක්ෂ ජනරාල් වරයා පත්වූයේ 1992 නොවැම්බර් 24 වැනිදා ඇම. එච්. සිරිසෝම මහතාගේ හදිසි අභාවයෙන් පසුව ය. මේ කාලය තුළ දී මිරිසවැටිය දගැබ යළි සංරක්ෂණය කිරීමත්, විශේෂයෙන් සඳහන් කළ යුතුව ඇත. නවද පුරාවිද්‍යා ආඥාපනත 1998 දී සංශෝධනය කිරීමෙන් පසුව පුරාවිද්‍යා අධ්‍යක්ෂ ජනරාල්වරයා සතු බලතල පුළුල් කළේ ය මේ අනුව මෙතෙක් ඉතා ශීඝ්‍රයෙන්

වැඩිවෙමින් පැවති පුරාවස්තු විනාශ කරන්නන්ට එරෙහි වූ දඬුවම් වසර 2 සිට 5 දක්වා වැඩි කරන ලද අතර දඩය රුපියල් පහස් දහස දක්වා වැඩි කරන ලදී. මේ දඩය හා සිර දඬුවම් ප්‍රමාණය තවත් වැඩි කිරීමට යෝජනා ය. සියලුම දිස්ත්‍රික් ලේකම්වරුන් හා ප්‍රාදේශීය ලේකම්වරුන්ට පුරාවස්තු ආරක්ෂා කිරීම සඳහා 1998 ආඥාපනත යටතේ වැඩි බලතල පවරන ලදී. එම ප්‍රාදේශීය ලේකම් කොට්ඨාශවල ආරක්ෂක කමිටු ද පිහිටුවන ලද අතර දිස්ත්‍රික්කවල සියලුම දිස්ත්‍රික් ලේකම්වරුන්, ප්‍රාදේශීය ලේකම්වරුන් විදුහල්පතිවරුන් හා ආගමික නායකයින් මේ පිළිබඳ දැනුවත් කිරීමේ සම්මන්ත්‍රණ ද පවත්වන ලදී. පුරාවස්තු විනාශ කිරීම මැඩපැවැත්වීම සඳහා පොලිස් දෙපාර්තමේන්තුවේ ජේෂ්ඨ නියෝජ්‍ය පොලිස්පති එච්. එම්. ජී. බී. කොටකදෙණිය මහතාගේ ප්‍රධානත්වයෙන් වෙනම අංශයක් ද පිහිටුවන ලදී. පුරාවස්තු සොරකම් කර පිටරට ගෙනයෑම වැලැක්වීම සඳහා රේගු අධ්‍යක්ෂ ජනරාල් වරයාගේ සහාය ලබාගෙන ඒ පිළිබඳ අධීක්ෂණය සඳහා අංශයක් ද ක්‍රියාත්මක කෙරේ. වර්තමාන සංවර්ධන ක්‍රියාවලිය යටතේ පුරාවස්තු විනාශය වැලැක්වීම පිණිස කිසියම් සංවර්ධන ව්‍යාපෘතියක් ආරම්භ කිරීමට පෙර එම භූමියේ පුරාවස්තු පිළිබඳ මූලික වාර්තාවන් එහි ගවේෂණයෙන් පසුව ලබාදිය යුතු බවට ඉහත සඳහන් පුරාවිද්‍යා ආඥාපනත යටතේ ඉඩකඩ සලසා ඇත. ඒ අනුව එම පුරාවිද්‍යා ඇගයුම් වාර්තාවෙන් තොරව සංවර්ධන කාර්යයන් ක්‍රියාත්මක නොකෙරේ. පුරාවිද්‍යා කටයුතු විමර්ශන කිරීම පිණිස ප්‍රතිසංවිධානය යටතේ අතිරේක අධ්‍යක්ෂ ජනරාල් (පාලන) වරයකු ද පුරාවිද්‍යා දෙපාර්තමේන්තුවේ පරිපාලන කටයුතු භාරව පත්කර ඇත. අප රටේ ජන උරුමය අභාගත පරපුරට භාරදීමේ භාරදුර වගකීම අප වෙත පැවරී ඇති හෙයින් අපගේ මේ අතීත උරුමය පිළිබඳ ජනතාවට අවබෝධයක් ලබා දීමට ප්‍රමුඛතාව ලබාදීම අපගේ අභාගත පෙර දැක්මේ මූලික අරමුණ වේ. □