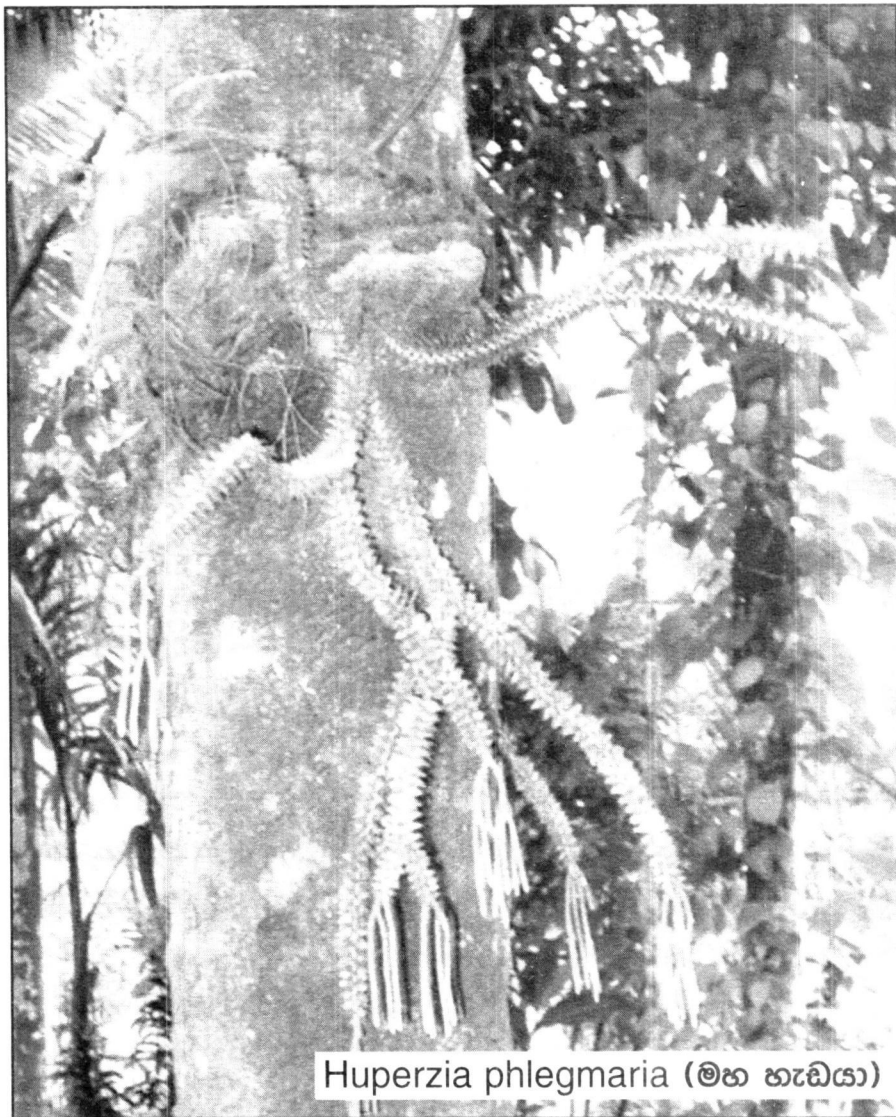


දේශීය වෛද්‍යකමිහ ගිලිහෙන මිවන ශාක

වර්තමාන සමාජ ක්‍රමය තුළ වෛද්‍යවරයකුට යම් සැලකීමක්, ගෞරවයක් හිමිවේද, එයට සිය දහස් ගුණයකටත් වඩා වැඩියෙන් අතීත සමාජ සංස්ථාව තුළ ගමේ වෛද්‍යමහතා එම ගෞරවයට හා සැලකීමට පාත්‍ර විය. ඒ අපටම උරුම වූ දේශීය වෛද්‍ය ක්‍රමය උපයෝගී කරගනිමින්, පරිසරයට හිතකර වූ ක්‍රියා කලාපයක් තුළ මිනිසාට පමණක් නොව සතුන් හා ශාකවලට ද ප්‍රතිකාර කිරීමට අවශ්‍ය දැනුමත්, හැකියාවත්, අව්‍යාජ කැපවීමත් ඔහු තුළ තිබූ නිසාවෙනි.

කෙසේ වෙතත් ඔහු ගේ බෙහෙත් වට්ටෝරුව බොහෝ දුරට සමන්විත වූයේ ඖෂධ ගුණයෙන් පිරි සපුෂ්පීය (මල් හටගන්නා) ශාකවල කොළ, මල්, ගෙඩි, පොතු හා මුල් යනාදියෙනි. එහෙත් ඔහුගේ ඇතැම් බෙහෙත් වට්ටෝරු තුළ මල් හටගන්නා ශාකවලට අමතරව, මල් හට නොගන්නා ශාක කාණ්ඩයක් වන (අසුෂ්පීය) ප්‍රබල ඖෂධීය ගුණයෙන් පිරි මිවන හා මිවන රූපී ශාකවල කොටස් ද අන්තර්ගත වී තිබුණ බවට සාක්ෂි ඇත.

මිවන හා මිවන රූපී ශාක (Ferns and fern allies) යනු මල් හෝ බීජ හට නොගන්නා ඉතා ආකර්ශනීය පත්‍ර සහිත ශාක කාණ්ඩයකි. උද්භිද විද්‍යානුකූලව Pteridophyta නැමති ශාක කාණ්ඩය යටතේ මේවා වර්ග කර ඇති අතර ලොව පුරා මෙම ශාක කාණ්ඩය සතුව විශේෂ 12,000 ක් පමණ හඳුනාගෙන ඇත. කෙසේ වෙතත් මෙම ශාක කාණ්ඩය නියෝජනය කරන විශේෂ 362 ක්



Huperzia phlegmaria (මහ හැඩයා)

සටහන - ආර්.එච්.පී. රනිල්
කෘෂිකර්ම විද්‍යා පශ්චාත් උපාධි ආයතනය පේරාදෙණිය විශ්ව විද්‍යාලය.

පමණ මේ වනවිට ශ්‍රී ලංකාවෙන් හඳුනාගෙන ඇත. මිවන හා මිවන රූපී ශාක බොහෝ දුරට තෙත්, අඳුරු හා සෙවන සහිත පරිසරවල පැතිර පවතින අතර වැසි වනාන්තරවල බිම් ස්ථරය ආශ්‍රිතව බහුල ලෙස හමු වේ. කෙසේ වෙතත් මෙම ලිපියෙන් ප්‍රධාන වශයෙන් විමසුමට ලක් කරන්නේ මිවන ශාක සතුව-

ඇති ඖෂධීය වටිනාකම හා ඒවා සංරක්ෂණය කිරීමේ වැදගත්කම ය. ශ්‍රී ලංකාව තුළ හමුවන සම්පූර්ණ ඖෂධ ශාක විශේෂ සංඛ්‍යාව මෙතැනැයි කීමට තරම් වූ සම්පූර්ණ සංගණනයක් සිදු වී නැතත් ආසන්න වශයෙන් ඖෂධ ගුණයෙන් පිරි ශාක විශේෂ 1500 ක් පමණ දේශීය වෛද්‍ය විද්‍යාවේ දී භාවිත කරන බව විශ්වාස කෙරේ.

කැරන් කොකු කඩොලාන ශාක ප්‍රජාවේ බහුලව හමුවන ආකර්ශනීය පත්‍ර දරණ ප්‍රමාණයෙන් තරමක් විශාල මිවන ශාකයකි. සාමාන්‍යයෙන් ලවන සහිත ජලය ප්‍රිය කරන මෙම ශාකය සතු ප්‍රබල ඖෂධීය ගුණය හේතුවෙන් බොහෝමයක් ප්‍රතිකර්මවලදී යොදා ගන්නා ඖෂධ වර්ග නිපදවීමට මෙය භාවිත කරයි. උදරය දැවිල්ල, පණුරෝග, ලේ අතීසාරය හා විෂ ශරීරගත වීම වැනි අවස්ථාවල දී කැරන් කොකු ශාකයේ ප්‍රජාව පත්‍ර හා තු ගත කොටස් ඖෂධ වර්ග සකසා ගැනීමට භාවිත කරයි.



Ophioglossum pendulum (පඬිබාතු)

මේ අතරට ආසන්න වශයෙන් සංඛ්‍යාත්මකව 25 ක් පමණ වූ මිවන හා මිවන රූපී ශාක ප්‍රමාණයක් ද ඇතුළත් වී ඇති අතර ඒ පිලිබඳ නිවැරදි හා ප්‍රමාණාත්මක තොරතුරු සොයාගැනීම ද ඉතාමත් දුෂ්කර ය.

අපගේ දේශීය වෛද්‍ය විද්‍යාවේ මිවන

දේශීය වෛද්‍ය විද්‍යාවේ දී භාවිත මිවන හා මිවන රූපී ශාක		
උද්භිද විද්‍යාත්මක නාමය	කුලය	සිංහල නම
Blechnum orientale	Blechnaceae	බරුකොකු
Diplazium polypodioides	Dryopteridaceae	මියෙන දළු
Dicranopteris linearis	Gleicheniaceae	කැකිල්ල
Lycopodiella cernua	Lycopodiaceae	බඩල් හතස්ස
Huperzia phlegmaria*	Lycopodiaceae	මහ හැඩයා
Huperzia squarrosa*	Lycopodiaceae	කුඩා හැඩයා
Huperzia pulcherima*	Lycopodiaceae	කුඩා හැඩයා
Nephrolepis hirsutula	Oleandraceae	රිල්ල
Helminthostachys zeylanica*	Ophioglossaceae	තනි වැල්
Ophioglossum pendulum*	Ophioglossaceae	පඬිබාතු
Ophioglossum costatum*	Ophioglossaceae	එක්පෙති පියන්
Drynaria quercifolia	Polypodiaceae	බේදුරු
Pyrosia hetarophylla	Polypodiaceae	පනම් පෙති
Acrostichum aureum	Pteridaceae	කැරන් කොකු
Adiantum caudatum	Pteridaceae	තුඩවැඩියා
Lygodium flexuosum	Schizeaceae	පඹ වැල්
Selaginella wightii*	Selaginellaceae	සංච්චනී

ශාකවලට එතරම් ම ප්‍රමුඛත්වයක් නැතත්, ඉන්ද්‍රියාව, මැලේසියාව, චීනය, ජාපා, පිලිපීනය හා තායිලන්තය යන රටවලත් ඇතැම් අප්‍රිකානු රටවලත් මේවා විවිධ ප්‍රතිකාර සඳහා බහුලව භාවිතා කරනු ලැබේ.

පළමු වශයෙන් දක්වා ඇත්තේ අපගේ දේශීය වෛද්‍යමෙහි භාවිතයට ගැනෙන මිවන හා මිවන රූපී ශාක අතර අතලොස්සකි.

ශ්‍රී ලංකාවේදී හමුවන ඖෂධීය මිවන ශාක අතුරින් බොහෝමයක් භාවිතා කරනුයේ වර්ම රෝග හා කැඩුම් බිඳුම් වෙදකමේ යොදාගන්නා තෙල් වර්ග නිස්කරණයට යි.

මහ හැඩයා, කුඩා හැඩයා, පනම් පෙති හා බේදුරු වැනි විශේෂ මෙලෙස තෙල් වර්ග නිස්කරණයට යොදා ගන්නා අතර වන්දුකාන්ති තෙලය, කේතකී තෙලය, අගුරාප තෙලය, විද්‍යාරාප තෙලය වැනි නිෂ්පාදනවල පඹ නමැති මිවන ශාකයේ සංඝටක අඩංගු ය.

කරන් කොකු කඩොලාන ශාක ප්‍රජාවේ බහුලව හමුවන ආකාරයේ පත්‍ර දරණ ප්‍රමාණයෙන් තරමක් විශාල මිටින ශාකයකි. සාමාන්‍යයෙන් ලවන සහිත ජලය ප්‍රිය කරන මෙම ශාකය සතු ප්‍රබල ඖෂධීය ගුණය හේතුවෙන් බොහොමයක් ප්‍රතිකර්මවලදී යොදා ගන්නා ඖෂධ වර්ග නිපදවීමට මෙය භාවිත කරයි. උදරය දැවිල්ල, පණුරෝග, ලේ අතීසාරය හා විෂ ශරීරගත වීම වැනි අවස්ථාවල දී කැරැන් කොකු ශාකයේ ළපටි පත්‍ර හා භූ ගත කොටස් ඖෂධ වර්ග සකසා ගැනීමට භාවිත කරයි. එයට අමතරව මෙම ශාකයේ ළපටි පත්‍ර භාවිතයෙන් රසවත් ව්‍යාංජනයක්, මැල්ලුමක් මෙන් ම අවිචාරු ද පිළියෙල කරනු ලැබේ.

බොහෝ විට මාර්ග දෙපස බෑවුම්වල හමුවන “තුඩ වැඩියා” නම් මිටින විශේෂය දියවැඩියාව, උණ හා කැස්ස මෙන් ම වර්ම රෝග සඳහා අවශ්‍ය ඖෂධ වර්ග සකසා ගැනීමට භාවිතා කරන බව ඉපැරණි පතපොතේ සඳහන් වේ. මුත්‍රා පහ කිරීමේ දී ඇතිවන වේදනා සමනය කිරීමටත්, ලිංගික දුර්වලතාවලදී යොදාගන්නා ප්‍රතිකාර සඳහා ද එක්පෙනි පියන් නැමැති මිටින විශේෂය භාවිතා කරනු ලැබේ. තවද පොස්ෆරස් (P), යකඩ(Fe) හා කැල්සියම් (Ca) සපයන ප්‍රභවයක් ලෙස “තනිවැල්” නැමැති මිටින ශාකය වැදගත් වන අතර එහි භූ ගත කඳ (රෙරසෝමය) උපදංශය, අතීසාරය, පීනස, කක්කල් කැස්ස වැනි රෝග ගණනාවකට ම අවශ්‍ය ඖෂධ සාදාගැනීමට භාවිතා කරයි. එමෙන් ම බේදුරු ශාකයේ රෙරසෝමය හා ළපටි පත්‍ර අපීර්ණය, කැස්ස, ඉදිමුම හා ක්ෂය රෝගය වැනි රෝගවලට ප්‍රතිකාර කිරීමේ දී යොදා ගනු ලැබේ.

ඉහත වගුවේ සඳහන් ශාක වලට අමතරව, අප රටේ හමුවන ඇතැම් මිටින ශාක විශේෂ සතුව ඉතා ප්‍රබල ඖෂධීය ගුණයන් ඇතත් ඒවා අපගේ දේශීය වෙදකමේ යොදා ගත් බවට සාක්ෂි නොමැත. ශ්‍රී ලංකාවේ කඳුකර හා උප කඳුකර වනාන්තර ආක්‍රමණය කරමින් පැතිර යන ආගන්තුක ආක්‍රමණශීලී ශාකයක් (Alien Invasive Species) ලෙස නම් කර ඇති *Pteridium aquilinum* (වැරැල්ල) මෙයට හොඳම උදාහරණයකි. අප එය කරදරකාරී වල් පැලෑටියක් ලෙස සැලකුවත් චීනය, තායිලන්තය, පිලිපීනය, පැපුවා නිව්ගිනියාව යන රටවල එය ඖෂධීය ශාකයක් ලෙස බහුලව භාවිතා කරයි. තවද විසිතුරු පැළයක් ලෙස පමණක් ලංකාවේ භාවිතා කරන *Brid nest* (*Asplenium nidus*) හෙවත් “කුරුළු



Drynaria quercifolia (බේදුරු)

කැදලි” මිටිනය මැලේසියාවේ හා පිලිපීනයේ ඖෂධ වර්ග නිස්සාරණයට යොදා ගනියි. කෙසේ වුවත් මිටින ශාක පුෂ්පීය ශාක තරම් ලාංකීය ජන ජීවිතය හා සෘජු බැඳීමක් නොමැත. එහෙත් ඒවා ද අනෙකුත් ජීවී විශේෂ මෙන්ම ජෛව විවිධත්වයේ එක් වැදගත් සංඝටකයකි. එහෙයින් ඒවා සතු ඖෂධීය මෙන්ම පාරිසරික වටිනාකම අධ්‍යයනය කිරීම ද සංරක්ෂණය කිරීම ද අත්‍යවශ්‍ය කාරණා වේ.

අනෙකුත් සියලුම ජීවී විශේෂවලට මෙන්ම, මිටින ශාක වලට ද වර්තමානයේ සිදුවන සීඝ්‍ර පරිසර වෙනස්වීම් හමුවේ ස්වාභාවික පරිසර පද්ධති තුළ තම පැවැත්ම තහවුරු කර ගැනීමට දැඩි පරිශ්‍රමයක් දැරීමට සිදු වී ඇත. කෘෂිකාර්මික හා කාර්මික ව්‍යාපෘති සඳහා වනාන්තර හෙළි කිරීම හා ලෝක දේශගුණයේ සිදුවන වෙනස්වීම් (Global Climate Change) මෙම ශාක කාණ්ඩයේ අනාගත පැවැත්ම තහවුරු කරන ප්‍රධාන නිර්ණායක බවට පත්ව ඇත. ශ්‍රී ලංකාව තුළ හමුවන 362 ක් පමණ වූ මිටින හා මිටින රූපී ශාක අතුරින් 13 ක් මේ පසුගිය වසර

120 පමණ කාලය තුළ නැවත වාර්තා කිරීමට නොහැකි වී ඇති අතර, ඉන් විශේෂ 90 ක් පමණ වඳවී යාමේ තර්ජනයට ලක් වූ විශේෂ ලෙස සලකා වන සත්ත්ව හා තුරුලතා ආරක්ෂණ පණත යටතේ “සංරක්ෂිත විශේෂ” ලෙස නම් කර ඇත.

දැනට ඉඳහිට හෝ භාවිතයට ගැනෙන ඖෂධීය මිටින ශාක අතුරින් විශේෂ කිහිපයක් ද (මහ හැඩයා, කුඩා හැඩයා, පට්ටාතු, එක්පෙනි පියන් හා තනි වැල්) වඳවී යාමේ තර්ජනයට ලක් වී ඇති අතර ඒවා සංරක්ෂිත විශේෂ ලෙස ද නම් කර ඇත. ඖෂධීය මිටින ශාක පමණක් නොව සියලුම මිටින ශාක ගැනත් ලංකාවේ පර්යේෂණ කෙරී ඇත්තේ ඉතාමත් අඩු වාර ගණනකි. එහෙයින් මෙම අපූරු ඖෂධීය ශාක කාණ්ඩය පිළිබඳවත්, ඒ හා බැඳී සාම්ප්‍රදායික දැනුම රැස් කිරීම පිළිබඳවත් පර්යේෂණ කිරීම හා අධ්‍යයනය කාලීන අවශ්‍යතාවක් වන අතර, එම අධ්‍යයනයන් එම ශාක කාණ්ඩයේ තීරසාර භාවිතයන්ටත්, අනාගත සංරක්ෂණ ක්‍රියාදාමයටත් මනා පිටුවහලක් වනු ඇත.