

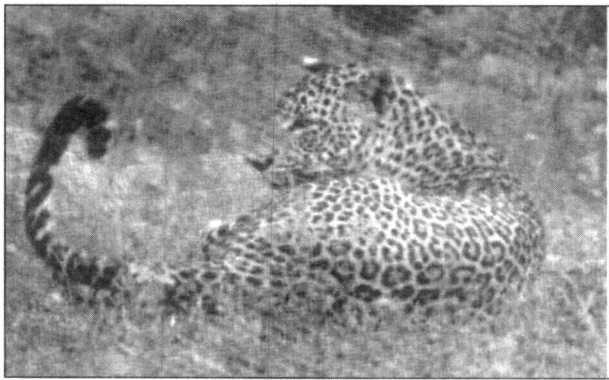
යාල ජාතික වනෝද්‍යානය

අ නේකවිටි ස්වභාව සම්පත් වලින් ආශීර්වාද ලත් ශ්‍රී ලංකාවේ එක් වැදගත් ස්වභාවික

සම්පතක් වනුයේ වනසතුන්ය. මිනිස් වාසභූමි හා මිනිස් ක්‍රියාකාරකම් ව්‍යප්තවීමත් සමග ස්වභාවික වනාන්තර හැකිලෙද්දී අද වඩාත් අවදානමට හා විනාශ මුඛයට යොමුවී ඇත්තේද එම වනසතුන්මය. කෙසේ වුවද, වඳවීයාමේ තර්ජනයට මුහුණදී ඇති වනසතුන්ට යම්තරමකින් හෝ රැකවරණයක් ලබාදීම සඳහා ශ්‍රී ලංකාවේ ජාතික වනෝද්‍යාන 13 ක්ම වෙන්වී තිබීම ජාතියේ වාසනාවකි. ඒ අතර, වඩාත් ජනප්‍රිය ජාතික වනෝද්‍යානය වී ඇත්තේ යාල ජාතික වනෝද්‍යානයයි.

තවදුරටත්

ශ්‍රී.පී.එස්.පතිරණ



ශ්‍රී ලංකාවේ විශාලත්වයෙන් දෙවන වනෝද්‍යානය වන වර්තමානයේ රුහුණ ජාතික වනෝද්‍යානය වශයෙන් හැඳින්වෙන යාල ජාතික වනෝද්‍යානය පිහිටා තිබෙන්නේ හම්බන්තොට දිස්ත්‍රික්කයේය. කොළඹ සිට යාලට දුර සැතපුම් 230 ක් පමණ වේ. මෙම වනෝද්‍යානය ශ්‍රී ලංකාවේ පැරණිම වනෝද්‍යාන අතුරින් එකක් වන අතර, භූමි ප්‍රමාණයෙන් වර්ග කිලෝ මීටර් 389 ක් පමණ විශාල

යාල, අභයභූමියක් ලෙසට ප්‍රකාශයට පත්කර ඇත්තේ 1900 දීය. 1938 දී මෙය රුහුණ ජාතික වනෝද්‍යානය ලෙස ප්‍රකාශයට පත්කර ඇත. මෙම වනෝද්‍යානය දැඩි ආරක්ෂිත කලාපයකින්ද නිමලව, කටගමුව හා කතරගම යන අභයභූමි තුනකින්ද සමන්විතය. අද එහි විශාලත්වය වර්ග කිලෝ මීටර් 1207 කි. කොළඹ සිට ප්‍රධාන මාර්ග තුනකින් යාල වනෝද්‍යානය වෙත

මෙම වනෝද්‍යානය ශ්‍රී ලංකාවේ පැරණිම වනෝද්‍යාන අතුරින් එකක් වන අතර, භූමි ප්‍රමාණයෙන් වර්ග කිලෝ මීටර් 389 ක් පමණ විශාල යාල, අභයභූමියක් ලෙසට ප්‍රකාශයට පත්කර ඇත්තේ 1900 දීය. 1938 දී මෙය රුහුණ ජාතික වනෝද්‍යානය ලෙස ප්‍රකාශයට පත්කර ඇත. මෙම වනෝද්‍යානය දැඩි ආරක්ෂිත කලාපයකින්ද නිමලව, කටගමුව හා කතරගම යන අභයභූමි තුනකින්ද සමන්විතය

ලගාවිය හැකිය. ගාලු පාරේ මාතර, හම්බන්තොට, තිස්සමහාරාම හරහා ප්‍රධාන මාර්ගය වැටී තිබේ. දෙවැන්න රත්නපුර මාර්ගයේ පැල්මඩුල්ල, උඩවලව, තණමල්විල, තිස්සමහාරාම හරහාද තෙවැන්න රත්නපුර, පැල්මඩුල්ල, ඇඹිලිපිටිය, හම්බන්තොට හා තිස්සමහාරාම හරහාද ලගාවිය හැකිය. මීට අමතරව වැල්ලවාය බුක්තල කතරගම තිස්සමහාරාම හරහාද පැමිණිය හැකිය.

කොළඹ කතරගම ප්‍රධාන මාර්ගයේ පිහිටි තිස්සමහාරාම නගරයේ සිට කිරිින්ද පසුකර කිලෝ මීටර් 09 ක් පමණ ගිය තැන පලටුපාන නම් ස්ථානයේ පිහිටි වනෝද්‍යාන කාර්යාලය හමුවේ. මීට අමතරව කතරගම කටගමුව අභයගුමියේ මායිම හා යාල වනෝද්‍යානය තුළින් කටගමුව සිතුල්පව්ව බෑමය හරහා වැටී ඇති ජීප් රථ මාර්ගයෙන්ද පලටුපාන දක්වා පැමිණිය හැකිය. ජෛව විවිධත්වය අතින් ඉතා වැදගත් මෙම වනෝද්‍යානය තෙක් මෝසම් වියළි මෝසම් චනාත්තරය, අර්ධ පතන-ශීලි හා කටු පඳුරු වනාන්තරය හා තණ ගුම් ආදී විශාල ගොඩබිම් පද්ධතීන්ද අඩංගු වේ.

යාල වල් අලින් සඳහා ප්‍රකට අභය ගුමියකි. මෙම වනෝද්‍යානය තුළදී වල් අලින් හැරුණුවිට වල් මී හරකුන් හා තිත් මුවන් වැනි විශාල සතුන් පහසුවෙන් දැක බලාගත හැකි නිසා සංචාරකයන් අතර වඩාත් ජනප්‍රිය වී තිබේ. යාල වනෝද්‍යානයේ වන සතුන් පහසුවෙන් දැක බලාගත හැක්කේ වනෝද්‍යානයේ පළමුවන කොටසේ මුහුදුබඩ ප්‍රදේශය තුළදීය. මෙහි ඇති ලවණ ස්වභාවයට වල් අලින් ප්‍රිය කරන නිසා දිය බිමට විශාල වල් අලින් ප්‍රමාණයක් ඇදී එකී. යාල වනෝද්‍යානය තුළ වල් අලින්ගේ ජනගහණය 450 - 500 ක් අතර වේ යැයි විශ්වාස කෙරේ. ඉන් 125 - 150 අතර වල් අලින් ප්‍රමාණයක් යාල 1 හා 2 කොටස්වල තිතරම ගැවසේ.

යාල වනෝද්‍යානයේ පළවන හා දෙවන කොටස් වඩාත් ජනප්‍රිය වී ඇත්තේ එය දිවියන්ගේ පාරාදීසයක් වශයෙන් සැලකෙන හෙයිනි. එහිදී වලසුන් ගෝත්‍රන් මිමින්නන්, උරුලුවන්, හිවලුන්, වල් බළලුන්, වදුරන්, කලවැද්දන් බහුලව හමුවේ. මේ



ශ්‍රී ලංකාවේදී හමුවන කැස්බෑ විශේෂ පහම යාල වනෝද්‍යානයේ සමුද්‍රය ආශ්‍රිතව හමුවේ. මෙම වනෝද්‍යානය තුළින් කුඹුක්කන් ඔයන්, මැණික් ගගන් ගලා බසී. ශ්‍රී ලංකාවේ වියළි කලාපය තුළ පිහිටි මෙම වනෝද්‍යානයට ඊසාන මෝසම් සුළඟින් ඔක්තෝබර් සිට ජනවාරි දක්වා කාලය තුළ වර්ෂාව ලැබෙන අතර, වාර්ෂික වර්ෂාපතනය හොඳින් ලැබේ. සාමාන්‍ය උෂ්ණත්වයක් පවතී. යාල වනෝද්‍යානයේ වාක්ෂලතා ආදිය පිළිබඳව සැලකිල්ලට ගැනීමේ දී වීර, පලු, දිවුල් පුමුබ ගාක ලෙසත්, මිල්ල, මිලින්කන්, කුඩුමැල්ල, වා, පතා වැනි අනෙකුත් ශාකද විශේෂයෙන් දැකගත හැකිය.

අතර කබල්ලුවන් හා ඉත්තුවන්ද දැක බලා ගැනීමට හැකිවේ. බොහෝ විට හාවුන් දැකබලාගත හැක්කේ සවස් කාලයේදීය. පසුගිය තිරිත්තණය කිරීමටද යාල වනෝද්‍යානය කදිම ස්ථානයකි. මෙහි ශ්‍රී ලංකාවට ආවේණික මෙන්ම සංචාරක පසුගිය රැසකටද නිවහන් සපයා තිබේ. මීට වසර පහකට පමණ පෙර කරන ලද සමීක්ෂණයකට අනුව යාල වනෝද්‍යානය තුළ තේවාසික පසම් විශේෂ 136 ක්ද සංචාරක පසම් විශේෂ 26 ක්ද හඳුනාගෙන තිබේ. ශ්‍රී ලංකාවට ආවේණික පසුගිය වන හබන් කුකුලා හා වලි කුකුලා මෙහි බහුලව හමුවේ. ශ්‍රී ලංකාවේ දැකිය හැකි විශාලම පසුගිය දෙදෙනෙකු වන බහුරු මානාවා හා අලි මානාවද මෙහිදී දැකිය හැකිය. ජලජ ජීවීන් අතර අළු පැස්තුඩුවන් පුංචි දියකාවුන් හා ලතුචැකියන්ද වේ. මෙහිදී බහුලව දැකිය හැකි පසුගිය අතරට

ගව කොකා, කුඩා ඇලි කොකා, සුදු මැදි කොකා, මහසුදු කොකා හා කණ කොකාද ඇතුළත් වේ. සංචාරක පසුගිය අතර සියක්කාරයා, අවිච්චියා, විලිබිල්ලා, කැලෑ හැල පෙත්දද බහුලව නිරිත්තණය කළ හැකිය.

ශ්‍රී ලංකාවේදී හමුවන කැස්බෑ විශේෂ පහම යාල වනෝද්‍යානයේ සමුද්‍රය ආශ්‍රිතව හමුවේ. මෙම වනෝද්‍යානය තුළින් කුඹුක්කන් ඔයන්, මැණික් ගගන් ගලා බසී. ශ්‍රී ලංකාවේ වියළි කලාපය තුළ පිහිටි මෙම වනෝද්‍යානයට ඊසාන මෝසම් සුළඟින් ඔක්තෝබර් සිට ජනවාරි දක්වා කාලය තුළ වර්ෂාව ලැබෙන අතර, වාර්ෂික වර්ෂාපතනය හොඳින් ලැබේ. සාමාන්‍ය උෂ්ණත්වයක් පවතී. යාල වනෝද්‍යානයේ වාක්ෂලතා ආදිය පිළිබඳව සැලකිල්ලට ගැනීමේ දී වීර, පලු, දිවුල් පුමුබ ගාක ලෙසත්, මිල්ල, මිලින්කන්, කුඩුමැල්ල, වා, පතා වැනි අනෙ-

කුත් ශාකද විශේෂයෙන් දැකගත හැකිය. මීට අමතරව ඖෂධීය වටිනාකමකින් යුතු බිංකොහොඹ, නිලා-වේරිය, විෂ්ණුකාන්ති, තිරමුල්ලිය වැනි පැලෑටි ඇතුළත් ශාක විශේෂ 300 ක් පමණ හඳුනාගෙන තිබේ.

යාල වනෝද්‍යානයේ ගිණිකොන පිහිටියේ කුමන කුරුළු අභයගුමියකි. වත්මන් සාම ක්‍රියාදාමයේ ප්‍රතිඵලයක් වශයෙන් දැන් එය සංචාරකයන්ට විවෘත වී තිබේ. වනෝද්‍යානය තුළ මගුල් මහා විහාරය හා සිතුල්පව්ව වැනි ඓතිහාසික වටිනාකමකින් යුත් ස්ථාන රැසක් පිහිටා තිබේ.

සංචාරකයන් සඳහා දැනට විවෘතව පවතින්නේ පළමුවන කොටස මැණික් ගග පිහිටි දෙවන කොටස තැරඹීම සඳහා විශේෂ අවසරයක් ලබාගත යුතු වේ. තේවාසික පහසුකම් ලබාගැනීමට සංචාරක නිවාස 07 ක් ද කඳවුරු පැවැත්වීම සඳහා පහසුකම්ද යාල වනෝද්‍යානය තුළ වේ. ඒවා වෙන්කරවා ගැනීම සඳහා වනජීවී සංරක්ෂණ දෙපාර්තමේන්තුවේ ප්‍රධාන කාර්යාලයෙන් විමසිය යුතුව ඇත.

ශ්‍රී ලංකාවේ වැදගත් පාරිසරික පද්ධතියක් වශයෙන් යාල ජාතික වනෝද්‍යානයෙහි පැවැත්ම හා පාරිසරික තුල්‍යතාවය උදෙසා වර්තමානයේ එල්ල වී ඇති බලවත් තර්ජනය මෙහිදී අමතක කළයුතු නොවේ. ජාතික වනෝද්‍යානයකට ඇතුළු වූ විට පිලිපැදිය යුතු තීතිරිති කොතෙකුත් තිබුණද, ඒවා තුවිලිවකටද මායිම් තොකර අසංවරව හැසිරෙන සමහර තරුණ කණ්ඩායම් මෙන්ම විශේෂයෙන් පාසල් නිවාඩු කාලවලදී හා දිගු සති අන්ත නිවාඩු දිනයන්හිදී වැල තොකඩී ඇදී එන දේශීය සංචාරකයන් හා විශාල වාහන සංඛ්‍යාව නිසාද මෙහි සංවේදී පරිසරයට පමණක් නොව එහි වනසතුන්ගේ නිදහසටද දැනටමත් එල්ල වී ඇති තර්ජනය සුළුකොට සැලකිය යුතු නොවේ. මේ පිළිබඳව සංචාරකයන් පමණක් නොව ජාතික වනෝද්‍යානය ආශ්‍රිත ප්‍රතිලාභ ලබන ජනතාව තොපමාව දැනුවත් නොවූහ හොත් මෙම වැදගත් පද්ධතිය ජාතියට අහිමි වීමේ දිනය වැඩි දුරක නොවන බව ද අවසාන වශයෙන් සඳහන් කළ යුතුව ඇත. □