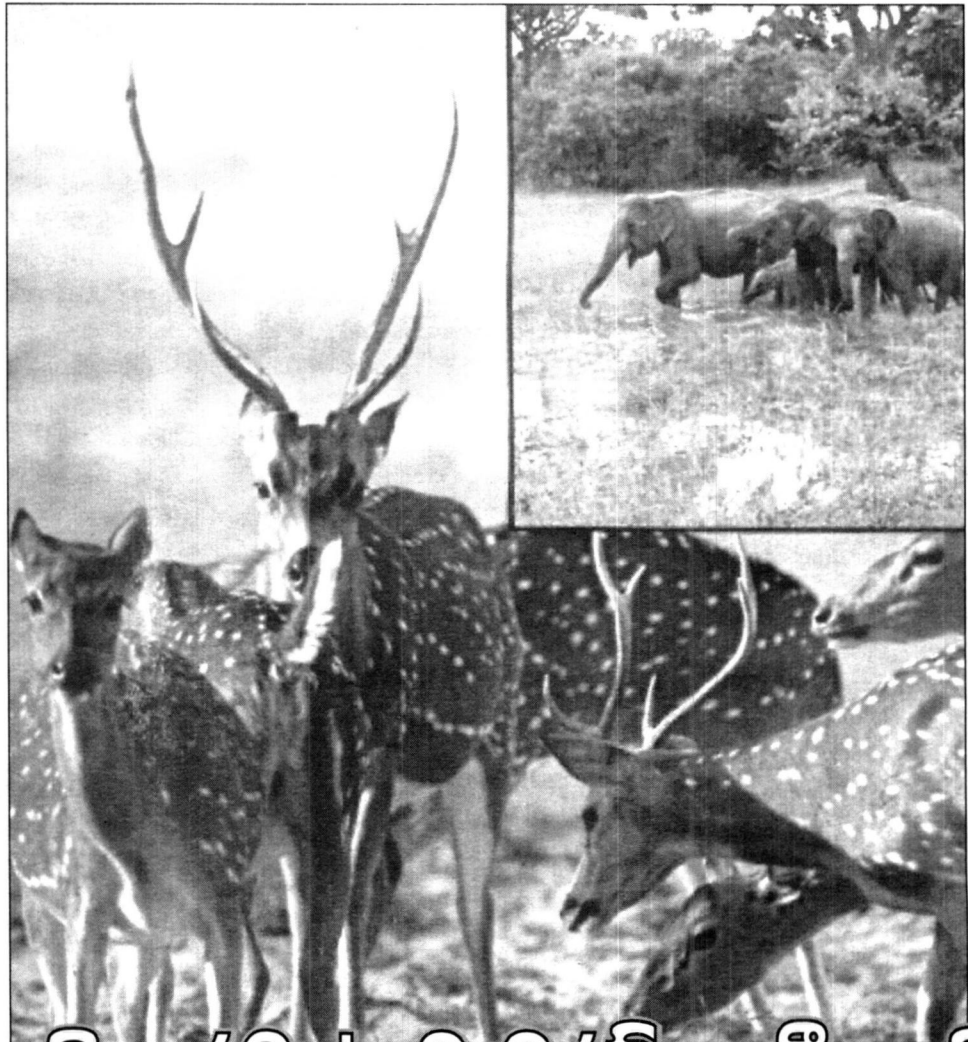




තිවාදී යුද්ධයක් ලෝකයේ කවර රටක සිදු වුනද ඉන් විනාශයට

හා පීඩාවට පත්වන්නේ එකම ජාතියට අයත් ජීවිත හා සම්පත් වේ. ශ්‍රී ලංකාවේ ජනවාර්ගික අර්බුදය ආරම්භ වීමෙන් පසු මහත් සේ බැට කෑ ජාතික සම්පතක් වනුයේ විල්පත්තුව ජාතික වනෝද්‍යානයයි. ශ්‍රී ලංකාවේ විශාලතම අභය භූමිය ලෙස සැලකෙන විල්පත්තුව වනෝද්‍යානය දිවයිනේ ජනවාර්ගික අර්බුදය ආරම්භ වීමෙන් පසු ජාතිවාදී සටන්කාමීන්ගේ මෙන්ම දැව හොරුන්ගේ හා මස් වැද්දන්ගේ ද කෙළිබීමක් බවට පත්වී තිබිණ.



යළි නරඹන්නට වරම් ලැබී ඇති විල්පත්තුව ජාතික වනෝද්‍යානය

යූ.පී.එස්.පතිරණ

විශේෂයෙන් 1986 වර්ෂයේදී ත්‍රස්තවාදීන් විසින් අනුරාධපුර ශ්‍රී මහා බෝධීන් වහන්සේ අභියසදී බොදු සැදහැවතුන් රැසක් ඝාතනය කොට පලාගොස් රැකවරණය සලසා ගත් වනපෙන වූයේ විල්පත්තුව ජාතික වනෝද්‍යානයයි. එතැන් පටන් දශක එක හමාරකට අධික කාලයක් අතාරක්ෂිත භාවය තිසා සංචාරකයන්ගේ පා පහස නොලැබූ මෙම වනෝද්‍යානය වත්මන් සාම ක්‍රියාදාමයේ ප්‍රතිඵලයක් වශයෙන් 2000 මාර්තු මස 16 වෙනි දින සිට සංචාරකයන් සඳහා විවෘත කිරීමට පියවර ගැනීම ඇත්තෙන්ම සතුටට කරුණකි.

අනුරාධපුර හා පුත්තලම යන දිස්ත්‍රික් දෙකටම අයත් භූමි භාග ඔස්සේ ස්ථාපිත වී ඇති විල්පත්තුව ජාතික වනෝද්‍යානය කොළඹ සිට කි.මී. 188 ක පමණ දුරින් පිහිටා තිබේ. අනුරාධපුර සිට පැමිණෙන්නේ නම් කි.මී. 30 කි. උතුරින්

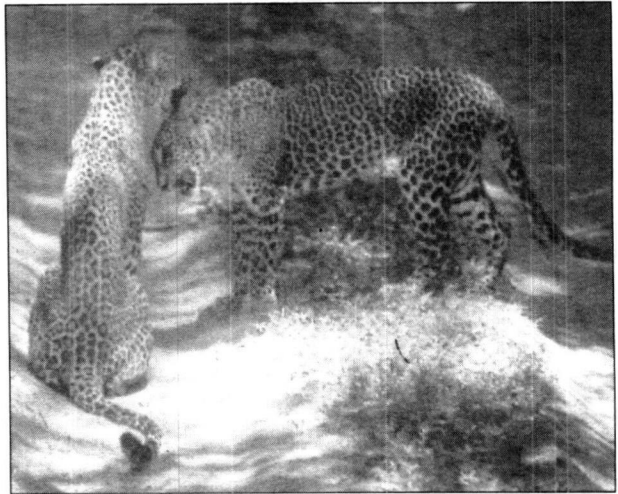
මෝදරගම ආරු, කාල් ආරු හා මල්වතු ඔයෙන්ද, දකුණින් කලාඔයෙන්ද, බස්නාහිරින් පෘතුගාල බොක්කෙන් ද මායිම් වූ විල්පත්තුව ජාතික වනෝද්‍යානය ශ්‍රී ලංකාවේ පැරණිම අභය භූමිය වශයෙන් ද ප්‍රකටය. වරින්වර අවස්ථා පහකදී පමණ එක් කරන ලද බිම් කොටස් වලින් සමන්විත මෙහි පළමුවන කොටස අභයභූමියක් වශයෙන්

ආරම්භ කරන ලද්දේ 1938 වසරේදී පමණය. වනෝද්‍යානයේ මුළු භූමි ප්‍රමාණය වර්ග සැතපුම් 508 ක් වේ. වර්තමානයේ එය හෙක්ටයාර් 131895 ක් වශයෙන් ද දැක්වේ.

ශ්‍රී ලංකාවේ විශාලම ජාතික වනෝද්‍යානය වශයෙන් ශ්‍රී ලංකාවේ භූමි ප්‍රමාණයෙන් සියයට දෙකක පමණ භූමි ප්‍රමාණයක් වසා පැතිරෙන මෙම වනෝද්‍යානය යාල

ජාතික වනෝද්‍යානයේ මෙන් දැඩි ආරක්ෂිත කලාපයකින් ද (Strict Nature Reserve) සමන්විත වේ.

සමස්තයක් වශයෙන් වියලි කලාපයේ පිහිටි විල්පත්තුව වනෝද්‍යානය දේශගුණික කලාප දෙකකින්ද එනම් ගුණක පහත්බිම් දේශගුණය හා වියලි පහත්බිම් දේශගුණය වශයෙන් කොටස් කර දැක්විය හැකිය. වනෝද්‍යානය තුළ උස්බිම් කිහිපයක්ද පිහිටා ඇති අතර කුදිරමල්ලේ එහි උසම ස්ථානයයි.



මෙම කඳුවලින් ගංගා හා අතු ගංගා කිහිපයක් ද ආරම්භ වේ. එම අතු ගංගාවෝ බොහොමයක් මල්-වතු ඔය හා කලා ඔය පෝෂණය කරති. යාල, උඩවලව වැනි අනෙකුත් වනෝද්‍යාන හා සසඳන විට විල්පත්තුව වනෝද්‍යානයට පමණක් ආවේණික ලක්ෂණ කිහිපයක් ද මෙහි දැකිය හැකිය. විශේෂයෙන් විල්පත්තුව යන නාමය සෑදීමට ඉවහල් වූ විල් හෙවත් විල්ලු රැසක් වනෝද්‍යානයේ තැනිත් තැන පිහිටා තිබීම සුවිශේෂී ලක්ෂණයකි. විල්පත්තුව වනෝද්‍යානය තුළ විල්ලු 47 ක් පමණ පිහිටා ඇති අතර පෙරියනගා විල්ලුව ඉන් විශාලම විල්ලුව ලෙස සැලකේ. එහි වට ප්‍රමාණය සැතපුම් හතරක් පමණ වේ. එම විල්ලු බොහොමයක ජලය ලවණ රසයෙන් යුක්ත වන අතර ලවණ රසයෙන් තොර ජලය සහිත විල් ද ඒ අතර වේ.

විල්පත්තුව ජාතික වනෝද්‍යානය තුළ පිහිටි සමහර පෙදෙස් විජය - කුවේණිය පුරාවෘත්තයට ද සම්බන්ධ

විල්පත්තුව ජාතික වනෝද්‍යානය තුළ පිහිටි සමහර පෙදෙස් විජය - කුවේණිය පුරාවෘත්තයට ද සම්බන්ධ වන බව විශ්වාස කෙරේ. සත් සියක් සහ පිරිවර සමග දඹදිව ලාටදේශයෙන් පිටුවහල් කළ විජය කුමරු ලක්දිවට ගොඩ බැස්සාවූ තම්මැන්නා භූමිය විල්පත්තුව වනෝද්‍යානය අසලම පිහිටා ඇති බව පැවසේ. මෙහිදී කුවේණිය කාලවිල්ලවේ වාසය කළ බවක් ද කියැවේ විල්පත්තුව වනෝද්‍යානයේ වැවෙන බොහොමයක් වෘක්ෂලතා දැඩි සුළං තත්ත්වයන්ට ඔරොත්තු දෙන අන්දමේ පොලොවට සමාන්තරව අතු විහිදී ඇති බෙහෙවින් මිටි ඒවා වේ.

වන බව විශ්වාස කෙරේ. සත් සියක් සහ පිරිවර සමග දඹදිව ලාටදේශයෙන් පිටුවහල් කළ විජය කුමරු ලක්දිවට ගොඩ බැස්සාවූ තම්මැන්නා භූමිය විල්පත්තුව වනෝද්‍යානය අසලම පිහිටා ඇති බව

පැවසේ. මෙහිදී කුවේණිය කාලවිල්ලවේ වාසය කළ බවක් ද කියැවේ. විල්පත්තුව වනෝද්‍යානයේ වැවෙන බොහොමයක් වෘක්ෂලතා දැඩි සුළං තත්ත්වයන්ට ඔරොත්තු දෙන අන්දමේ පොලොවට සමාන්ත-

තරව අතු විහිදී ඇති බෙහෙවින් මිටි ඒවා වේ.

ඒ අතර විල්පත්තුවටම විශේෂිත ශාක වර්ග 12 ක් පමණ හඳුනාගෙන තිබේ.

කලින් සඳහන් කළ පරිදි, විල්පත්තුව ජාතික වනෝද්‍යානය තුළ පිහිටි ලවණ රසය මුසු ජලය සහිත විල්ලු ආශ්‍රිතව වෙසෙන විශාල අලි රංචු විල්පත්තුව වනෝද්‍යානයේ වැදගත්ම ආකර්ෂණය වේ. 1980 දශකයේ මුල් භාගයේදී කරන ලද සමීක්ෂණයකට අනුව විල් අලින් 150 කට අධික ප්‍රමාණයක් එහි විසු බවට ගණන්බලා තිබේ. එවක යාල වනෝද්‍යානයේ විසු අලින් හා විල්පත්තුව වනෝද්‍යානයේ විසු අලින් අතර පැවැති විශේෂ වෙනස ලෙස සැලකුණේ විල්පත්තුවේ අලින් වඩාත් මිනිස් පහසින් දුරස් වූ කුලුටි විල් අලින් වීමයි. එසේම විල්පත්තුව වනෝද්‍යානය විශාල වශයෙන් දිවියන්ට ද වාසස්ථානය සලසා තිබේ. 1980 දශකයේ මුල් වකවානුවේ මෙහි දිවියන්ගේ ජනගහනය ද සියයකට ආසන්නව වැඩිවී තිබිණ. දිවියා හැරුණුවිට ඊළඟට සුළඟව හමුවන වැදගත්ම සිවිපාවා වූයේ කළු වළහයා, මීට අමතරව, රිලවා, වඳුරා, වල්මිහරකා, වල්ඌරා, වල් බලලා, ගෝතා, තිත්මුවා, සුදුමුවා, දුඹුරුමුවා වැනි සතුන්ද ප්‍රධාන වශයෙන් දැක බලා ගත හැකිය. විල්ලු ආශ්‍රිතව වෙසෙන කිඹුලන් මෙන්ම නයා, පොලගා වැනි උරග විශේෂ රැසක් ද විල්පත්තුව ජාතික වනෝද්‍යානය තුළ වෙසෙති. විවිධ වර්ගයේ සියොතුන් රැසක් ද මෙම වනෝද්‍යානය තුළ දී නිරීක්ෂණය කිරීමට ද හැකිය. □

