



ප්‍රාග් ඓතිහාසික ෆාසිල් ලෙන

ආචාර්ය. එච්. නිමල් සෙරේරා



ෆාසිල් ලෙන ලෙස හැඳින්වෙන්නේ ශ්‍රී ලංකාවේ දැකිය හැකි වාසයට සුදුසු වූ විශාලතම ගිරි-නිවහන් අතරින් එකකි. ශ්‍රී ලංකාවේ නිරිත දිග ප්‍රදේශයේ කඵතර දිස්ත්‍රික්කයේ හොරණ ආසන්නයේ, කුඩා නගරයක් වන බුලත්සිංහලට මඳක් ඔබ්බට වන්නට පිහිටි යටගම්පිටිය නම් ගමෙහි මෙම ලෙන පිහිටා ඇත. කොළඹ සිට අග්නිදිගට (නැ. 80 12' 55" සිට උ. 6 38' 55") දළ වශයෙන් කිලෝමීටර් 75ක් ඇති එය පිහිටා ඇත. සුප්‍රකට වීන දේශ ගවේෂක හික්සුවක් වූ ෆාසිල් ලෙනේ ශ්‍රී පාදස්ථානය (සමනල කන්ද) වන්දනාවේ යන අතරමග මෙම ගල් ලෙනෙහි තාවකාලිකව නතරව විවේක ගත් බවට ජනතාව අතර පැතිරුණ විශ්වාසයක් පවතියි.

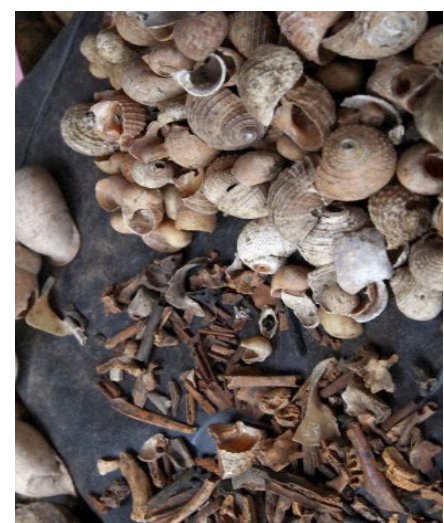
මෙම ස්ථානය පිහිටා ඇත්තේ මුහුදුබඩ තැන්නට මායිම් වූ කඳුපාමුලකය. එය රළු ස්ඵටිකමය නයිස්පාෂාණ දඹයක වර්ධනය වූ එකිනෙකට සම්බන්ධ ගිරි නිවහන් සංකීර්ණයකි. එ තුළට ඇතුළු විය හැක්කේ නැගෙනහිරට මුහුණලා ඇති විවරයකිනි. කෙටි, සාමාන්‍යයෙන් දළ බැවුම් සහිත ගමන් මගකින් එයට සමීප විය හැකිය. මෙහි දොරටුවේ සිට බැලූවිට රත්නපුරයේ මැණික් ඉල්ලම් සහිත තිරස්විකා නිමිත හරහා ශ්‍රී ලංකාවේ මධ්‍ය කඳුකරයේ මනරම් දර්ශනයක් විදීමට කෙනෙකුට හැකිය.

ලෙන් මුවෙහි පළල මීටර් 30 ක් වන අතර ලෙන පත්ලේ සිට ඇති උසෙහි සාමාන්‍යය මීටර් 20 ක් පමණ වෙයි. ලෙන ඇතුළත, ගිරි දඹයෙහි මීටර් 10 ක් ඇතුළට පැතිරෙයි. මෙම ගත වර්ෂය ආරම්භයේදී ලෙන් සංකීර්ණය අවට පිහිටි ප්‍රාථමික වැසි වනාන්තර වගා කිරීම් සඳහා ඵලිපෙහෙළි කිරීම හේතු කොට ගෙන දැන් තිබෙනුයේ ද්විතියික පහතරට වනාන්තරය.

පුරාවිද්‍යාත්මකව මෙම ස්ථානය වාර්තා කරනු ලැබූයේ 1968දීය. එය එවකට ශ්‍රී ලංකා රජයේ පුරාවිද්‍යා දෙපාර්තමේන්තුවේ සහකාර පුරාවිද්‍යා කොමසාරිස්වරයකු වූ ආචාර්ය එස්. යූ. දරණියගල විසිනි. එසමයෙහි එය බෞද්ධ ලෙන් විහාරයක් ලෙස පැවතිනි. පසුව ප්‍රමාණවත් සම්පත් හිමිවූ අවස්ථාවකදී පුරාවිද්‍යාත්මක පර්යේෂණ පැවැත්වීමට අවශ්‍ය අනාගත ස්ථානයක් ලෙස සටහන් කර තැබිණ. 1986 වර්ෂය වනතුරු එවැන්නක් සිදු නොවුනි. 1986 දී "ප්‍රාග් ඓතිහාසික ශ්‍රී ලංකාවේ මිනිසා සහ පරිසරය අතර සිදුවූ සංස්ථානික අන්තර් ක්‍රියා" නම් දරණියගලගේ ප්‍රාග් ඓතිහාසික පර්යේෂණ සැලසුමෙහි 5 වන අදියරෙහි කොටසක් වශයෙන් එවකට කැණීම් බාරව සිටි සහකාර පුරාවිද්‍යා කොමසාරිස් ඩබ්ලිව්.එච්. විජේපාල මහතා විසින් ගිරි-නිවහන් මාලාවක කැණීම් ආරම්භ කරනු ලැබීය. මෙම

ස්ථානයෙහි පවතින ගිරි නිවහන් දෙකෙහි විශාල නිවහන (නිවහන 'අ') මීටර් 6ක් ගැඹුරට කණිනු ලැබීය. මෙම කැණීම්වලදී මුළු පැතිකඩ පුරාම හමුවූයේ ලෙන් වහලයෙන් වැටුණු පතුරු හෝ දිරායන යටි පාෂාණ ස්කන්ධ පමණි. මුල් යුගයේ මානව ජනාවාස පැවති බවට සැලකිය හැකි කිසිදු ඉඟියක් එහිදී සොයා ගත නොහැකි විය.

පළමු ලෙනෙන් දළ වශයෙන් මීටර් 20ක් නැගෙනහිරින් පිහිටි කුඩා උප නිවහනෙහි (නිවහන 'ආ') වඩාත් ඵලදායී බව පෙනින. 1986දී සහ ඉන් පසුව 2009 - 2012 කාලයේදී සිදුකරන ලද කැණීම් මගින් වසර 38,000 සිට වසර 5400 ක් පැරණි (ප්ලයිස්ටෝසීන අවධියේ පසුකාලයේ සිට හොලෝසීන අවධියේ මැද කාලය වනතුරු) අනුක්‍රමයෙන් තැනුන මානව ජනාවාස තැන්පතු රාශියක් සොයා ගැනීමට හැකිවිය. පහළින්ම හමුවූ තැන්පතු එනම්, වර්ෂ 38,000කට වඩා



ආහාරයට ගත් බෙල්ලන්

පැරණිවූ තැන්පතු අතර පැවති මිනිස් ශේෂ කොටස් සමූහය ව්‍යවච්ඡේදීව සලකන විට වර්තමාන මිනිසා (හෝමෝ සේපියන්ස්)ගේ බව සැලකිය හැකිවෙයි. ඇමෙරිකාවේ කොර්නල් සරසවියේ ප්‍රචිත ජෛව මානව විද්‍යාඥයකු වූ මහාවාර්ය කෙනන් කෙනඩි සහ ඔහුගේ පර්යේෂණ කණ්ඩායමේ විද්වතුන්ගේ මතය අනුව ඒවා දකුණු ආසියාවෙන් හමුවූ පැරණිතම මිනිස් ශේෂයන්ය. ඉන්පසුව තවත් අස්ථි ශේෂ රාශියක්ම මෙහි හමුවූ අතර ඉතා මෑතකදී එවැනි ශේෂ හමුවූ ස්තරයේ වයස වසර 5400ක් තරම් පැරණිය. පසු කාලයකදී හමුවූ මෙම නිදර්ශක අතරින් සමහරක් නැවත වල දැමීමට පෙර රතු හිරියල් ආලේප කරනු ලැබීය. පාහියන් නිවහනේ විසූ ප්‍රාග් ඓතිහාසික මිනිසා යොදාගත් තාක්ෂණය පිළිබඳව ප්‍රබල සාක්ෂි හෙළිදරව් කිරීමට මෙම කැණීම් සමත් විය. එකල විසූ මානවයන් විසින් තැනූ භාණ්ඩ අතරින් ඉතා විශාල සංඛ්‍යාවක් නිම කොට තිබුණේ තිරුවාණවලිනි. අස්ථි, අං හා කට්ට කබොලු වැනි කාබොනික ද්‍රව්‍යවලින් තනා තිබූ භාණ්ඩ හමුවූයේ සුළු ප්‍රමාණයකිනි. ශ්‍රී ලංකාවේ අනෙකුත් ගිරි නිවහන්වල හමුවූ ශිලාමය උපකරණ හා සංසන්දනය කරන විට මෙහිදී එවැනි උපකරණ හමුව ඇත්තේ ඉතා සුළු වශයෙනි. එයට හේතුව කවරේදැයි යන්න නොදනී. මෙහිදී ඉතා විශාල වශයෙන් හමුව ඇත්තේ නිමකළ මෙවලම් තැනීමට ගත් ද්‍රව්‍යවල ඉතිරි වූ අපද්‍රව්‍යය. සෙ.මී. 2 කට වඩා දිග අඩු කුඩා තිරුවාණ කැබලි මෙහිදී

බහුලව හමුව තිබේ. මෙම කැණීම්වලදී හමුවූ අනෙකුත් වැදගත් පාෂාණමය ද්‍රව්‍ය අතර රතු පාෂාණමය හිරියල්, ඇඹරුම් ගල් සහ ගෛලමය මිටි ආදියද වෙයි. පාෂාණයෙන් තැනූ ද්‍රව්‍යවලට අමතරව අස්ථි හා අං වලින් තැනූ මෙවලම්ද පහළම ස්ථරයේ සිට ඉහළට හමුව තිබුණි. ඒවා අතුරින් බොහොමයක් තනි හෝ දෙපැති කෙළවර සහිත අස්ථි හා අං කැබලි වූ අතර ඒවා සුලබ ලෙසම උල්කළ හෝ මැදපු හෝ කෙළවරවලින් යුක්ත විය. මේ මෙවලම් කුඩා වුවත් ඒවායේ නිමාව පැසසිය යුතු තරම් ඉහළය. එක් මෙවලමක කෙළවර දැති සහිත වන ලෙස නිමා කර තිබුණි.

ජනාවාස ඇතිවූ මුල් අදියරේ සිට අවසාන අදියර දක්වා සිටි මොලුස්කාවන් ඇතුළු සත්ව ශේෂ විශාල ප්‍රමාණයක්ද කැණීම්වලදී එක්රැස්කරගෙන ඇත. ඒවා හොඳින් සුරක්ෂණය වී තිබුණ අතර ඒවා මගින් වර්ෂ 38000 සහ වර්ෂ 5400 අතර කාලයේදී නිවර්තන දකුණු ආසියාවේ පරිසරය හා දඩයම්කරුවන්ගේ හා එක්රැස්කරන්නන්ගේ යැපුම් රටාවන් පිළිබඳ වැදගත් තොරතුරු හෙළිදරව් කිරීමට සමත්ව ඇත. ෆාසිලයන් ලෙන්හි ප්‍රාග් ඓතිහාසික වාසස්ථානවල විසූවත් හට විශාල පරාසයක ශාක සහ සත්ව ආහාර තමන් විසූ වැහි වනාන්තර පරිසරයෙන් ලබාගත හැකිව තිබෙන්නට ඇත.

කලපුවල වෙසෙන ඉතා කුඩා පොටමිඩේස් සින්ගියුලේටස් (*Potamides cingulatus*) මොලුස්කාවුන්ගේ ශේෂයන් වර්ෂ 20,000කට පෙර තරම් ඈත කාලයේ සිට මෙම ජනාවාස තැන්පතු තුළ හමුවීම සැලකිල්ලට ලක්විය යුතු කරුණකි. අන්තර් උදම් කලාපයේ කලපු පන්ලයන්හි මෙම වර්ගය මිලියන ගණනින් පවතියි. ෆාසිලයන් ලෙන පවතින ප්‍රදේශයට මේවා පැමිණීම පිළිබඳව

වූ එකම යාන්ත්‍රණය විය යුත්තේ කි.මී. 100කට වඩා ඵපිට දිවයිනේ අග්නිදිග ප්‍රදේශයේ පිහිටි කලපුවලින් ලබාගත් දුණු (බනිජ් ලවණ) තුළ ඒවා තැන්පත්ව තිබීම නිසා වීමට හැකිය.

ප්‍රාග්ඉතිහාසඥයන්ගේ විශ්වාසය නම් ආහරණ හා විසිතරු දේ ව්‍යවච්ඡේදීව නූතන මානවයා හා සම්බන්ධ සංස්කෘතියක් වූ බවය. මුහුදු සිප්පිකටු, මෝර කශේරු හා ඇට සහ දත්වලින් යුත් පබලු සහ සිප්පිකටු මාලපෙති ෆාසිලයන් ලෙන් කැණීම් වලදී මුල් යුගයේ සංස්කෘතිකමය ස්ථර තුළින් හමුව ඇත. මෙම සොයාගැනීම් තුළින් මෙයට වර්ෂ 38,000ක කාලයේ සිට ශ්‍රී ලංකාවේ පැවති පුද්ගල පළඳනාවන් පිළිබඳ හැඟීමක් ලබාදෙයි. ඒවා ලෝකයේ කවර පෙදෙසක (අප්‍රිකාවේ හැරුණු විට) සංකේතාත්මක පුරුදු පිළිබඳව හෙළිදරව් වන පැරණිම සලකුණු අතර පවතියි.

ව්‍යවච්ඡේදීව නූතන මානවයාගේ භෞතික සහ සංස්කෘතිමය පරිණාමය පිළිබඳව ගෝලීය වශයෙන්, විශේෂයෙන්ම දකුණු ආසියානු සහ අග්නිදිග ආසියානු සන්දර්භය තුළ, ෆාසිලයන් ලෙන් ගිරි නිවහන වැදගත්ය. වසර 38,000කට පෙර නිවර්තන කලාපීය වැසිවනාන්තරවල විසූ දඩයම් රැස්කරන්නන්ගේ ජනාවාසවල තැන්පතු මෙහි අනුක්‍රමයෙන් දැකිය හැකිය. ඒවා අතරට දකුණු ආසියාවේ පැරණිම නූතන මානවයාගේ අස්ථි ශේෂයන්ද ඇතුළත්ය. එසේම ඔවුන්ගේ භූමිදාන පුරුදු, ගෛලමය මෙවලම් තාක්ෂණය, සහ පබලු සහ රත් පැහැ හිරියල් කැබලි තුළින් ආදි මිනිසා තුළ පැවතියේ යැයි සැක කළ හැකි නූතන වර්ගය පිළිබඳ ආදර්ශනය කරන සාක්ෂිද මෙහිදී හමුව ඇත.

ආචාර්ය. එච්. නිමල් ජෙරේරා
පුරාවිද්‍යා දෙපාර්තමේන්තුව
0719711438



ෆාසිලයන් ලෙනෙහි කැණීම් කෙරෙන ජායාරූපයක්