

කැමරා ඇස ගිය තැන්

වසර 1200 කට කලින් මුහුදුබත් වූ අද්භූත නැවක්

තැටි මුහුදුබත් වීම තැටි භාවිතයට පැමිණි මුල් කාලයේ පටන්ම සිදුවූවකි. මින් බොහොමයක් නොදන්නා තැටි, ප්‍රචලිත කථා ඇත්තේ දන්නා තැටි පිළිබඳවයි. ටෙක්සාස් හි A and M (ඒ ඇන්ඩ් එම්) සරසවියේ තාචික පුරාවිද්‍යා ආයතනයේ ෆ්‍රෙඩ් හොකර් ඇතුළු පිරිස මැනකදී තැනීම කටයුතු සිදුකොට ඇත්තේ මෙවන් තැටිකයි.

මේ තැටි දැනට වසර 1200 කට පමණ ඉහතදී මුහුදුබත් වූවකි. එහි ගමනාරමභක වරයා හෝ ගමන්තානය මෙතෙක් හෙළි වී නැහැ. නටඹුන් තුළින් හමුවූ ඉටුම් - පිහුම් උපකරණ හා වෙනත් දේ මගින් පර්යේෂකයෝ තීරණය කොට ඇත්තේ මෙය කාර්ය මණ්ඩලය අටදෙනෙකු ගෙන් සමන්විත තැටික් වූ බවයි. මේ තැටිවත් තවත් අපූරු දේ හමුවී තිබෙනවා. ඒ වයින් පුරවා තිබූ මැටි බදුන් 1500 ක්. මේ මැටි බදුන් සමහරක වෙළෙඳුන්ගේ නම කොටා තිබෙනවා. ඒ ඔවුන් වෙනුවෙන්ම යම් පෙදෙසකින් ගෙන ආ ඒවා විය හැකියි.

මේ තැටිවේ සුන්බුන් අතරින් මුල් කැලින විදුරු කාර්මිකයින් විසින් යන්ත්‍ර සූත්‍ර භාවිත නොකර සැකසූ (Hand blown) විදුරු බෝතල් ද හමු වී තිබෙනවා. එමෙන්ම ඉතා අගනා විදුරු කෝප්පවල (වයින් විදුරු වැනි) සුන්බුන් සමූහයක් ද හමුවී තිබෙනවා. ඉන් එකක් පමණක් දැනට පිළිසකර කොට ඇතත් අර්ධ වශයෙන් රූපයේ දැක්වෙන්නේ එසේ පිළිසකර කරමින් පවතින විදුරු කෝප්පය හා තැටි සුන්බුන් අතර ගවේෂණ කටයුතු සිදුකරන පර්යේෂකයින්. මේ මැටි බදුන්වල ස්වරූපයන් සලකා බැලූ විද්‍යාඥයින් පවසන්නේ කළු මුහුදු ආශ්‍රිත ක්‍රිමියා දූපත්වලින් මේ මැටි භාණ්ඩ ගෙන එන්නට ඇති බවයි. මේ කාල වකවානුවේ මැටි පෝරණු තිබී ඇත්තේ මේ ප්‍රදේශයේ බව මීට පෙර ගවේෂණ මගින් හෙළිවී තිබෙනවා.

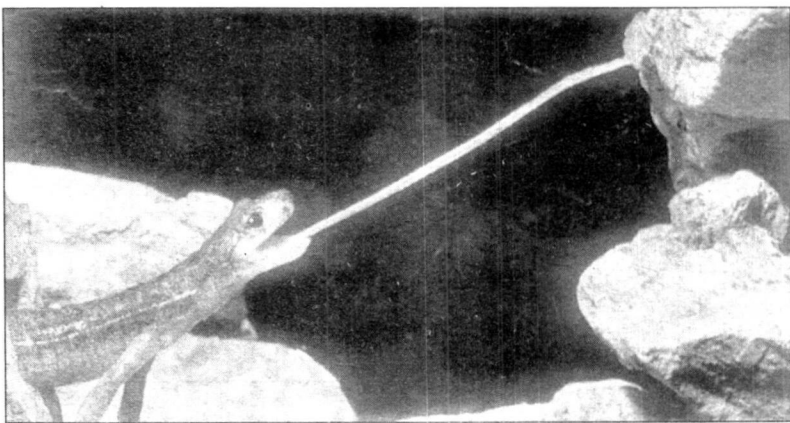


දිවෙහි දඩයම් කරන සැලමන්දරා

සත්ව ලෝකයේ ඇත්තේ අපූර්ව වර්ෂාවක්. ඒවා විටින් විට සොයා ගැනෙනවා. ඇතැම් ඒවා මීට පෙර කියපු-දකපු දේවල් වූතත් සුවිශේෂ අපූර්වත්වයක් ඒ තුළින් ඉස්මතු වනවා.

ගෙම්බත්ගේ තැන්නම් ඇමරිකානු වර්ගයේ සතුන්ගේ හෝජන විලාසය මෙවන් සුවිශේෂ අවස්ථාවකි. ඔවුන්ගේ දිව සම්බන්ධව ඇත්තේ මුඛයේ ඉදිරි කෙළවරට, ක්ෂීරපායින් වන මිනිසුන්ගේ මෙන් මුඛයේ පිටුපස කෙළවරට නොවෙයි. ඉතින් ඔවුන් තමන්ගේ දිව ක්ෂණයකින් ඉවතට විසිකරන්නේ එහි තම ගොදුර පටලවා මුඛය තුළට ගැනීමටයි. දිවෙහි ඇති ඇලෙනසුලු ගතිය නිසා ගොදුරට ගැලවීමේ හැකියාවක් ලැබෙන්නේ නැහැ.

රූපයෙහි දැක්වෙන්නේ ඇමරිකානු වර්ගයට (උපයථි වර්ගයට) අයත් සැලමන්දරෙකි. මේ සැලමන්දරා හඳුන්වන්නේ ගුහා සැලමන්දරා වශයෙනි. අඟල් 2.5 ක් පමණ දිගකින් යුත් මේ සැලමන්දරාට අඟල් 2 ක් පමණදිගකින් යුත් දිවක් තිබෙනවා. සියලු සැලමන්දරායන් අතරින් දිගම දිවක් ඇත්තේ මේ ගුහා සැලමන්දරාටයි. දිවේ ඇති ඉතා



ප්‍රබල ජේඛි නිසා උන්ට මෙසේ තම දිව මෙහෙයවිය හැකි බවයි විද්‍යාඥයන් පවසන්නේ. අනෙක් අතට මේ දිව මුඛයට සම්බන්ධව ඇත්තේ අමතර කාටිලේජ ඇති අස්ථි මගින් නිසා මේ "දඩයම" පහසුවෙන් කර ගැනීමේ හැකියාව ගුහා සැලමන්දරාට ලැබී තිබෙනවා.

මුහුදු තරණයේ යෙදුණු මුල් කාලීන මානවයෝ

මුල් කාලීන මානවයින් මිහිපිට ඇවිදගිය අයවළුන් වශයෙන් ප්‍රකටයි. ඒ සඳහා ඇත්තේ නොබිදිය හැකි සාක්ෂි. එහෙත් මුල් කාලීන මානවයින් - එනම් Homo erectus විශේෂයේ මානවයින් - මුහුදු ගමන්වලින් යෙදුණු බව සනාථ කෙරෙන සාක්ෂ්‍ය දැන් ලැබී තිබෙනවා. හෝමෝ ඉරෙක්ටස් මානවයින් භාවිත කළ පතුරු ආශ්‍රාදි ඉන්දුනීසියානු දූපත් ආශ්‍රිතව හමු වී තිබෙනවා. මේ ආශ්‍රාදි දැනට වසර ලක්ෂ 8-9 අතර කාලයේදී භාවිත වූ ඒවා. මේ ආශ්‍රාදි පිළිබඳව අදහස් දැක්වන ඕස්ට්‍රේලියාවේ නිව් ඉන්ග්ලන්ඩ් සරසවියේ පුරාවිද්‍යාඥ මයිකල් ගෝර්වුඩ් පවසන්නේ හෝමෝ ඉරෙක්ටස් මානවයින්ගේ ව්‍යාප්ත ප්‍රදේශ සැලකූවිට ඉන්දුනීසියානු දූපතක් වන ආලෝස් වෙත පැමිණීමට ඔවුන්ට හිඬ එකම මාර්ගය මුහුදු තරණය මේ දූපත් වෙතට සාත්‍ය කිරීම පමණක් බවයි.





කෘමීන් සොහොන්ගත කළ ඇමිබර්

ඇත කාලයේ විසූ ගත වර්ගයකින් ස්‍රාවය වූ මැලියම් විශේෂයක් (රෙසින සංයෝග) පාෂාණිභූත වීමෙන් නිර්මාණය වූ සුවිශේෂ ද්‍රව්‍යයක් වශයෙන් ඇමිබර් හඳුන්විය හැකියි. ලෝකයේ ඇතැම් ප්‍රදේශවලින් පැණි පැහැති කැට වශයෙන් මේ ඇමිබර් මතුවනවා.



විසූ කෘමීන් පවා මේ ඇමිබර් තුළ සිරවී සිටින බවයි ඔහු පවසන්නේ.

කුඩා ප්‍රමාණයේ ඇමිබර් කැටවල සිට ටෙක්ස්ටෝලයක් තරම් විශාල ඇමිබර් කැට හමුවී තිබෙනවා. ජීන් ජාකොස් සහ මේ පර්යේෂණවලට සම්බන්ධ වී සිටින අන්දරේ නෙල් පවසන්නේ ඔහු මෙවන් ඇමිබර් ආශ්‍රිත කෘමීන් 10 000 ක් පමණ අධ්‍යයනය කොට තිබෙන

පුරාවිද්‍යාඥයින්ට ඉතා වැදගත් මෙහෙයක් ඇමිබර් මගින් ඉටුවනවා. මේ මැලියම්වල එකල විසූ කෘමි විශේෂ ඇලියාමෙන් ඔවුන් ඒ තුළ "සොහොන්ගත" වී සිටිනවා. විද්‍යාඥයින්ට එකල විසූ කෘමීන් පිළිබඳව මින් ලැබෙන්නේ අමිල පිටුවහලක්.

බවයි. ඉන් ලැබෙන දත්ත පුරාතන යුගයේ හැඳුරුව විස්තර කෙරෙන අපූරු සාධක ආන්දරේ නෙල් පවසන්නේ මින් කෘමි විශේෂ 200 ක් ම නව විශේෂයන් වශයෙන් හඳුනාගත් බවයි. මේ අතර තවත් අපූරු සිද්ධියක් වාර්තා වනවා. ඇමිබර් තුළ පුරාතන ගෘහ කොටස් ද සිරවී සුරක්ෂිතයව තිබෙන බවයි ඒ.

ඇමිබර් ආශ්‍රිත පර්යේෂණ සිදුකරන ප්‍රමුඛ පෙලේ පර්යේෂකයෙක් වන්නේ ස්වාභාවික ඉතිහාසය පිළිබඳ ප්‍රශ කොතුකාගාරය ජීන් ජාකොස්. මෙතෙක් සොයාගත් ඇමිබර් රාත්තල් 660 ක් පමණ ඔවුන්ගේ පර්යේෂණයන්ට ලක්ව තිබෙනවා. මීට වසර මිලියන 53 කට පෙර කාලයේ

ආදි කාලීන ජීවින්ගේ රුව-ගුණ විස්තර කෙරෙන ඇමිබර් කැටයක් රූපයේ දැක්වෙනවා. එහි සිරවී සිටින්නේ කෘමියෙක්.

මේ තිබෙන්නේ මමියක්. ඊජිප්තුවේ පාරාවෝ රජෙක් වූ ii වැනි රැමසස් පාරාවෝ රජුගේ සුරක්ෂිත කොට තැබූ දේහයයි මේ. වසර 3000 කට වඩා පැරණි මේ මමිය දැනට කැසිමිට් පිහිටි ඊජිප්තු කොතුකාගාරයේ තබා තිබෙනවා.

ii වැනි රැමසස් සුවිශේෂ පාරාවෝ වරයෙක්. වසර 66 ක් රජ කළ මේ රජුට බොහෝ බිරිත්දාවරු සිටි බවයි කියවෙන්නේ. අනෙක් පාරාවෝ වරයින්ට වඩා වැඩියෙන් පුජනීය ස්ථාන තැනූ රජෙක් වශයෙන් ii වැනි රුමසස් ප්‍රකටයි.

නැදෑයෝ

කුඩා පිරිමි ලමයෙක් තවත් කුඩා ගැහැනු ලමයෙකුගෙන් තමා කසාද බැඳීමට කැමැතිදැයි ඇසුවේය. "මට කතාගාදුයි ලමයෝ."

ඇය උත්තර දුන්නාය "අපේ පවුලේ අය ඔක්කොමලා කසාද බඳින්නේ පවුලේම තැදෑයෝ. මගේ තාත්තා මගේ අම්මා කසාද බැන්ද, මගේ සීයා මගේ ආච්චි කසාද බැන්ද, මගේ මාමා මගේ තැන්ද, කසාද බැන්ද."

රචනය - සොමිකාන් කාකොරා
අනුවාදය - පරාක්‍රම අය. විජේවර්ධන