



දහස භක්ති විඳිමේ ප්‍රීතිය වඩාත්

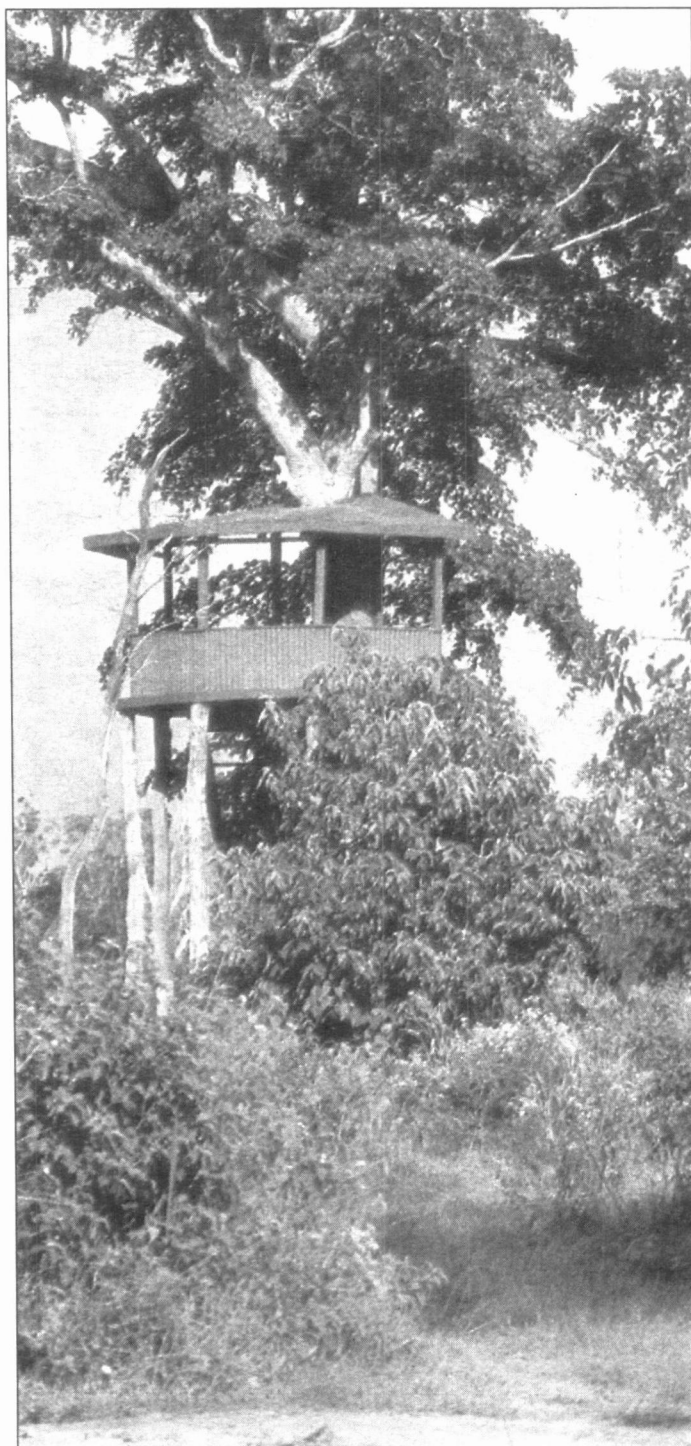
දැනෙන්නේ නිදහස අහිමි වූ විටෙකය. එමෙන්ම සාමය මහොෂධියන් වන්නේ යුද්ධයේ රුදු ගින්නෙන් දැවෙන විටය.

දැනටමත් වසර එකහමාරකට වැඩි කාලයකට දිගගැරෙමින් පවතින ශ්‍රී ලංකාවේ සාම ක්‍රියාදාමය ආශීර්වාදයක් වී ඇත්තේ උතුරු තැගෙනහිර වෙසෙන සිංහල, දෙමළ, මුස්ලිම් ජනවර්ගයන්ට පමණක් නොවේ. උතුරු තැගෙනහිර පළාත්වල ගහකොළ සතා සිවිපාවා ද එම නිදහසේ සුළග අද ආක්‍රමණය කරති. විශේෂයෙන් ශ්‍රී ලංකාවේ උතුරු තැගෙනහිර පළාත්වලට මායිම්ව පිහිටි වැදගත් ජාතික වනෝද්‍යාන සියල්ලම පාහේ අද ජනතාවට විවෘතව පවතින අතර, විශේෂයෙන් තැගෙනහිර පළාතේ පිහිටි ගල්මය ජාතික වනෝද්‍යානය ඉන් එක් වැදගත් සංචාරක ආකර්ෂණයක් බවට පත් වී තිබේ.

ශ්‍රී ලංකාවේ ප්‍රථම අග්‍රාමාත්‍ය දිවංගත මහාමාත්‍ය ඩී.ආර්.සේනානායක මැතිඳුන් වියලි කලාපයේ ජනතාව සුඛිත මුදිත කිරීම උදෙසා දියත් කළ අසභාය ගොවිජනපද ව්‍යාපාරයක් වන ගල්මය නිම්න සංවර්ධන ව්‍යාපාරයේ ප්‍රතිඵලයක් වශයෙන් බිහි වූ වනෝද්‍යානයක් වන "ගල්මය ජාතික වනෝද්‍යානය" ශ්‍රී ලංකාවේ තැගෙනහිර දෙසින් මොණරාගල හා අම්පාර යන දිස්ත්‍රික්කයන්ට අයත් ප්‍රදේශවල ව්‍යාප්ත වී ඇත. 1954 පෙබරවාරි මස 12 වැනි දින සිට ජාතික වනෝද්‍යානයක් බවට ප්‍රකාශයට පත් වූ මෙම වනෝද්‍යානය විශාලත්වයෙන් හෙක්ටයාර 25900 ක් පමණ වේ. ගල්මය සේනානායක සමුද්‍රයේ ජලාධිර ප්‍රදේශයක් වන නිසාම ජාතික වනෝද්‍යානයක් බවට සංරක්ෂණය කෙරුණු මෙම

සාම ක්‍රියාදාමය ඔස්සේ සංචාරකයන්ට අත වහන ගල්මය ජාතික වනෝද්‍යානය

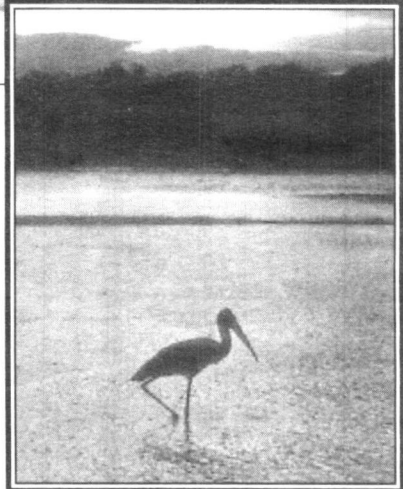
යු.පී.එස්.පතිරණ



1954 පෙබරවාරි මස 12 වැනි දින සිට ජාතික වනෝද්‍යානයක් බවට ප්‍රකාශයට පත් වූ මෙම වනෝද්‍යානය විශාලත්වයෙන් හෙක්ටයාර 25900 ක් පමණ වේ. ගල්මය සේනානායක සමුද්‍රයේ ජලාධිර ප්‍රදේශයක් වන නිසාම ජාතික වනෝද්‍යානයක් බවට සංරක්ෂණය කර ඇත

වනෝද්‍යානය තැගෙනහිර පළාතේ ජනතාව සතු ඉතා වටිනා පරිසර පද්ධතියක් බවට ද පත් වී තිබේ.

ගල්මය ජාතික වනෝද්‍යානයට ලගා විය හැකි මාර්ග කිහිපයකි. මහනුවර සිට මහියංගනය, අම්පාර හරහා ඉඟිණියාගල මාර්ගය ඔස්සේ ද රත්නපුර, බලංගොඩ, වැල්ලවාය, මොණරාගල, සියඹලාණ්ඩුව මාර්ගයෙන් ඉඟිණියාගලට හැරෙන මාර්ගය ඔස්සේ ද රත්නපුර, පැල්මඩුල්ල, තණමල්විල ඔස්සේ තැවන වැල්ලවාය මොණරාගල සියඹලාණ්ඩුව ඔස්සේ ද වශයෙන් ගල්මය ජාතික වනෝද්‍යානය වෙත ලගාවිය හැකිය. කෙසේ වුව ද කොළඹ සිට ගල්මය වනෝද්‍යානයට ලගා වීමට ඇති කෙටිම මාර්ගය වනුයේ කොළඹ, මහනුවර, මහියංගනය, අම්පාර හරහා වූ කි.මී.370 ක් පමණ දුර වූ මාර්ගය වේ.



ගල්මය වනෝද්‍යානය තැරැණිම සඳහා ගොඩබිමෙන් ප්‍රවේශ විය හැකි වුව ද, ශ්‍රී ලංකාවේ ජාතිවාදී අර්බුදය ඇරඹීමට පෙර කාලයේ ගල්මය ජාතික වනෝද්‍යානය සංචාරකයන් අතර වඩාත් ජනප්‍රියව පැවතියේ, මෝටර බෝට්ටුවකින් සේනානායක සමුද්‍රය හරහා ගොස් වනෝද්‍යානයට පිවිසීමේ මාර්ගයයි. එකල මුල්ලේ-ගම සිට කැබැල්ල බොක්ක දක්වා ද අලිවංගුව සිට කොස්සපොල දක්වා ද ජීප් රථයකින් යා හැකි විය.

ඊසාන දිග මෝසම් සුළඟින් වර්ෂාව ලබන වියළි මිශ්‍ර සඳහරන වනාන්තර ගනයට අයත් මෙම වනෝද්‍යානය මි.මි.1700 ක පමණ වාර්ෂික වර්ෂාපතනයක් ලබයි. උස්ව වැඩුණු සවානා තමින් හැඳින්වෙන තණ කලාවෙන් ද එසේ උස ගස් තොමැති තණහුම් වලින් ද සුසැදි ගල්මය වනෝද්‍යානය අරළු, බුළු, තෙල්ලි වැනි ඖෂධීය වටිනාකමක් සහිත ශාකවලින් මෙන්ම වැවරණ, හල්මිල්ල, වීර, පළු, කළුවර, මැහෝගනි, ඇටම වැනි ශාක වලින් ද සමන්විත වේ. විශේෂයෙන් සවානා

තණහුම් ආශ්‍රිතව අරළු, තෙල්ලි, බුළු වැනි ඖෂධීය ශාක මෙන්ම එරම්ණියා, ඉලක්, මානා වැනි පඳුරු ශාක ද පැතිර පවතිනු දකිය හැකිය.

ගල්මය වනෝද්‍යානය ස්වභාවික සෞන්දර්යයෙන් පමණක් නොව ජෛව විවිධත්වය අතින් ද පොහොසත්ය. වනෝද්‍යානය ක්ෂීරපායී සත්ත්ව විශේෂ 32 කට ආසන්න ප්‍රමාණයකට වාසස්ථාන සලසා දී ඇති අතර, දිවියා වලහා, තිත් මුවා, ගෝතා, වැලි මුවා, රිලවා, වඳුරා, වල් ලාචාර, කුළු හරකා මෙන්ම වල් අලින් ද වනෝද්‍යානයට අමුත්තන් නොවේ. කෙසේ වුවද වලහා හා දිවියා දකිය හැකි වන්නේ කලාතුරකින් මෙනි. මීට අමතරව උරග විශේෂ හා මත්ස්‍ය විශේෂ රැසකට තිවහන් සලසන මෙහිදී **Crimson Rose, Classy Tiger** වැනි සමනල විශේෂ කිහිපයක් ද දැක බලාගත හැකිය.

විවිධ වර්ගයේ සියොතුන් රැසක් ද මෙම වනෝද්‍යානය තුළ දී දැක බලා ගත හැකිය. ඒ අතර, ශ්‍රී ලංකාවට ආවේණික පසමින් මෙන්ම සංක්‍රම-

ණික කුරුල්ලන්ද වේ. රතු-මුහුණැති මල් කොහා, හබන් කුකුලා, කැදන්නා වැනි ශ්‍රී ලංකාවට ආවේණික පසමින් සමග දියකාවන් තුම සේරුන්, කොක්කු විශේෂ ආදී ජලජ පසමින් රැසක් ද මෙහි දී නිරීක්ෂණය කළ හැකිය.

වනෝද්‍යානය සේනානායක සමුද්‍රය වටකර ගෙන පිහිටා ඇති අතර, මෙහි කඳු සහිත උස් බිම් කිහිපයක් ද වේ. බුද්ධංගල විහාරය හා දීඝවාපී වෛතෘය වැනි සිද්ධස්ථාන පිහිටා ඇත්තේ ද මෙම වනෝද්‍යානය ආසන්නයේය. බටහිර මායිමේ ආදි වාසීන්ගේ ගම්බිම් කිහිපයක් ද පිහිටා තිබේ. විශේෂයෙන් තිල්ගල හා රතුගල වැදි පරපුරවල් වෙසෙන වාසස්ථාන හා ඒ ආශ්‍රිත වනයේ ඉතා වටිනාකමින් යුතු දේශීය ඖෂධීය පැළෑටි රැසක් පිළිබඳව අසන්නට ලැබේ.

දශක දෙකක පමණ කාලයක් තිස්සේ පැවති ජාතිවාදී අර්බුදය නිසා අනාරක්ෂිත භාවයට යොමු වී

තිබූ වකවානුවේ නීති විරෝධී දඬු ජාවාරම්කරුවන් හා දඩයම්කරුවන් පරිසර පද්ධතියට කර ඇති විනාශයේ සලකුණු තවමත් දැකගත හැකි අතර, එබඳු ව්‍යාසනයක් තැවන සිදු නොවීමට තම සංචාරකයන්ට බියකින් සැකයකින් තොරව නිවී සැතපිලිල්ලේ විවේකයක් ගත කිරීමට මෙහි ලගාවීමට හිතකාමී පරිසරයක් උදවිය යුතුය. වත්මන් සාම ක්‍රියාදාමය ඔස්සේ එම සිහිනය මල් එල ගැන්වේයැයි ජනතාව ඉතා සිතින් බලා සිටින බව ද අමතක කළ යුතු නොවේ. □