

සැමව් සරසවි වර්ග දෙහි රට පුරා විසිරී සරසවිය

ශ්‍රී ලංකා විවෘත විශ්ව විද්‍යාලය

ද විශ්ව විද්‍යාල උපාධියක් හිමිකර ගැනීම එතරම් පහසු දෙයක් නොවේ. එය මහත් ම දුෂ්කර කාර්යයකි. එක් අතකින් බලන විට සම්ප්‍රදයික විශ්ව විද්‍යාලයකට ඇතුළත්වීමට විශාල තරගයකට මුහුණදිය යුතු වේ. ඒ තරගයෙන් ජයගන්න ද සටන නිමා නොවේ. විශාල මුදලක් ද කාලයක් ද කැප කළ යුතු වේ. රැකියාවක් කරමින් මුදල් උපයාගත හැකි වුව ද සම්ප්‍රදයික සරසවියක කාලසටහන අනුව රැකියාවට කාලය මිදිය යුතු කිරීම අපහසු විය හැකි ය. මන්දයත් බොහෝවිට දේශනා පැවැත්වෙන්නේ සතියේ දිනවල බැවිනි. එහෙත් විවෘත විශ්ව විද්‍යාලයේ එසේ නොවේ. එහි දේශන පැවැත්වෙන්නේ (බොහෝවිට) සති අන්තයේ ය. එපමණක් නොව කිසිදු මූලික සුදුසුකමක් තැනී කෙනෙකුට පවා විවෘත විශ්ව විද්‍යාල උපාධියක් හිමිකර ගත හැකි වේ. විවෘත විශ්ව විද්‍යාලය තුළ ඇති පාඨමාලා පියවරෙන් පියවර සමත්වීමෙන් මේ භාග්‍යය උදකර ගන්නට හැකි වේ.

විවෘත විශ්ව විද්‍යාලයට මූලික අධ්‍යාපන කිසිවක් තැනී අයෙකුට මෙන් ම ඕනෑම මට්ටමක රැකියාවක නිරතවන අයකුට වුව ද ඇතුළුවීමේ වරම තිබේ. නිශ්චිත කාල සීමාවක්

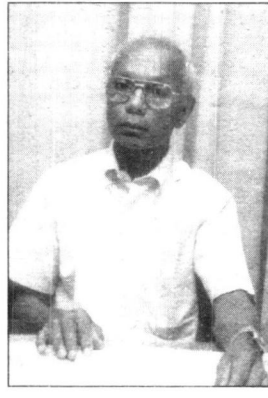
තුළ පාඨමාලාව සම්පූර්ණ කිරීමේ අභියෝගය ද තැන. අවශ්‍ය පරිදි තම හැකියාව පරිදි පාඨමාලා කාලයද දිගු කරගත හැකි ය.

දුරස්ථ අධ්‍යයන ක්‍රම මගින් උසස් අධ්‍යාපනයක් ලබා ගත හැකි ශ්‍රී ලංකාවේ එකම පිළි ගත් විශ්ව විද්‍යාලය විවෘත විශ්ව විද්‍යාලය යි. රැකියාවල යෙදෙන අතරතුර තමන්ගේ උසස් අධ්‍යාපනය ලබාගත හැකිවීම විවෘත විශ්ව විද්‍යාලයේ ඇති විශේෂත්වය යි. සාම්ප්‍රදයික විශ්ව විද්‍යාලයකින් උපාධිය ලබා ගැනීමට තම් විද්‍යාර්ථයකු ඒ විශ්ව විද්‍යාල, තේවාසිකාගාරය තුළ හෝ එයට ආසන්න තැනක හෝ සිටීම අවශ්‍ය ය.

අධුම වශයෙන් පැයක් දෙකක් තුළ සරසවියට පැමිණිය හැකි තැනක සිටිය යුතු වේ. එහෙත් විවෘත විශ්ව විද්‍යාලයේ අධ්‍යාපනය ලැබීමේදී තම ගෙදර ලගම ඇති මධ්‍යස්ථානයට ගොස් වැඩකටයුතු කිරීමට හැකි වේ. විශ්ව විද්‍යාලය සතු ප්‍රධාන සම්බන්ධකරණ මධ්‍යස්ථාන හතරකි. ඒ කොළඹ, මාතර, මහනුවර හා යාපනය යි. ඊට අමතරව ප්‍රාදේශීය අධ්‍යයන මධ්‍යස්ථාන 16 ක් ඇත. ඒ අම්බලන්ගොඩ, අම්පාර, අනුරාධපුර, බදුල්ල, බණ්ඩාරවෙල, මඩකලපුව, බුත්තල, ගාල්ල, කළුතර, කැගල්ල, කුලියාපිටිය, කුරුණෑගල,



උපකුලපතිනිය උමා කුමාරස්වාමි මහත්මිය



පී. ඩී. රාජපක්ෂ මහතා

පොළොන්නරුව, රත්නපුර, ත්‍රිකුණාමලය හා වව්නියාව යි. මේ මධ්‍යස්ථානවලදී ශිෂ්‍යයන්ට දේශනවලට සහභාගි වීමේ පහසුකම් ද පොත්පත් ලබාගැනීමේ පහ-

ශ්‍රී ලංකාවේ විහිටි
 අනෙක් ඩිනෑම ජාතික
 විශ්ව විද්‍යාලයක්
 සතු නීතිමය හා
 අධ්‍යයන තනන්තවයන්
 හිමි විවෘත විශ්ව
 විද්‍යාලය සතු පීඨ
 ගණන තුනකි. ඒ
 ස්වභාවික විද්‍යා,
 මානව ශාස්ත්‍ර/
 සමාජ විද්‍යා හා
 ඉංජිනේරු තාක්ෂණ
 යන පීඨයන් ය.

සුකම් ද සැලසේ. විභාගවලට මුහුණ දිය යුත්තේ ද නමට ලගම ප්‍රාදේශීය මධ්‍යස්ථානයේ දී ය. විශ්ව විද්‍යාල ප්‍රතිපාදන කොමිෂම පිළිගත් උපාධි පිරිනමන ශ්‍රී ලංකා විවෘත විශ්ව විද්‍යාලය 1980 වසරේදී පිහිටුවන ලද අතර එහි අරමුණ වූයේ දුරස්ථ අධ්‍යාපන ක්‍රමය මගින් සිසුන්ට අධ්‍යාපනය ලබා දීම යි.

මේ විශ්ව විද්‍යාලයේ පාඨමාලා හැදෑරීමට තම් අයදුම් කරන්නේ වයස අඩුම වශයෙන් අවුරුදු 18 ක් වත් විය යුතු ය.

ශ්‍රී ලංකාවේ පිහිටි අනෙක් ඕනෑම ජාතික විශ්ව විද්‍යාලයක් සතු නීතිමය හා අධ්‍යයන තනන්තවයන් හිමි විවෘත විශ්ව විද්‍යාලය සතු පීඨ ගණන තුනකි. ඒ ස්වභාවික විද්‍යා, මානව ශාස්ත්‍ර/ සමාජ විද්‍යා හා ඉංජිනේරු තාක්ෂණ යන පීඨයන් ය. විවෘත විශ්ව විද්‍යාලයේ ප්‍රධාන මණ්ඩපය බස්සේනේ ද දුම්රියෙන් ද පහසුවෙන් ලගාවිය හැකි පරිදි තුගේගොඩ (තාවල) පිහිටා තිබේ.

විවෘත විශ්ව විද්‍යාලයේ දැනට අධ්‍යාපනය ලබමින් සිටින සිසු සිසුවියන්ගේ ගණන 20,000 කට ආසන්න ය.

පදනම් පාඨමාලාවල (මූලික දැනුම දෙන වැඩසටහන්වල) සිට පශ්චාත් උපාධි දක්වා පාඨමාලාවන් හැදෑරීමේ අවකාශ



රත්නគුර මධ්‍යස්ථානය



ගාලු මධ්‍යස්ථානය

විවෘත විශ්ව විද්‍යාලයේ පවතී. විවෘත විශ්ව විද්‍යාලයේ දුරස්ථ අධ්‍යාපන ක්‍රමයක් ක්‍රියාත්මක වන නිසා ස්වයං අධ්‍යයනය සඳහා අවශ්‍ය මූලික පාඩම් පොත් විශ්ව-විද්‍යාලය මගින් ලබා දේ. මේ පාඩම් පොත් වියත් මණ්ඩලයක් මගින් ලියා පල කරන අතර සහන මිලකට ලබා දේ. ශිෂ්‍යයන් පාඩම් හොඳින් වටහා ගත්තේ දැයි පරීක්ෂා කිරීම සඳහා සෑම පාඩමක ම කෙළවර ස්වයං ඇගයීම් ප්‍රශ්න මාලාවක් ඇතුළත් කර ඇත. එම ප්‍රශ්නවලට පිළිතුරු ලියා හරවැරදි තම ආචාර්ය මණ්ඩලය ලවා බලවා ගැනීමේ පහසුකම් සිසු සිසුවියන්ට ලැබේ.

විවෘත විශ්ව විද්‍යාලයේ පාඨමාලාවක් යනුවෙන් අදහස් කෙරෙන්නේ එක් අධ්‍යයන වර්ෂයක් තුළදී සම්පූර්ණ කරනු ලබන මූලික අධ්‍යයන ඒකකය යි. මේ පාඨමාලා ඇතුළත් අධ්‍යයන වැඩසටහනක් සාර්ථක ලෙස හදාරා තිම කිරීම, සහතිකයක් ධීප්ලෝමාවක් හෝ උපාධියක් ප්‍රදානය කරනු ලැබීමට සුදුසුකමක් වේ. විවෘත විශ්ව විද්‍යාලයේ ඇති පාඨමාලාවල ප්‍රභේද පහත පරිදි වේ.

1. පදනම් පාඨමාලා
2. සහතික පත්‍ර පාඨමාලා
3. ධීප්ලෝමා පාඨමාලා
4. ප්‍රථම උපාධි පාඨමාලා
5. පශ්චාත් උපාධි පාඨමාලා
6. වැඩිදුර අධ්‍යයන පාඨමාලා

පදනම් පාඨමාලා සෙසු ශාස්ත්‍රීය පාඨමාලාවලට ඇතුළුවීමේ දෙරටුව වේ. මේ පදනම් පාඨමාලා මූලික විෂය ක්ෂේත්‍රය තුළ පළමුවන මට්ටම හා දෙවන මට්ටම යනුවෙන් මට්ටම් දෙකකින් පැවැත් වේ. ස්වයං අධ්‍යාපනය ලබන අය වෙනුවෙන්



කුරුණෑගල මධ්‍යස්ථානය

විවෘත විශ්වවිද්‍යාලයේ ඇතැම් පාඨමාලා හැදෑරීම සඳහා කිසිදු පූර්ව ප්‍රදානයක් අවශ්‍ය වන්නේ නැත. විශ්ව කලාව, නුල් නිෂ්පාදනය, ජෛෂකර්ම භ්‍යාසනික ක්‍රියාවලිය, ඇඟලුම් තාක්ෂණය යනාදී පාඨමාලා සඳහා පූර්ව අවශ්‍යතා කිසිවක් බලාපොරොත්තු ද නොවේ.

විශේෂිත ශ්‍රව්‍ය දැය මාධ්‍ය උපකරණ සැපයීමේ සේවාවක් විවෘත විශ්ව විද්‍යාලයේ ක්‍රියාත්මක වේ.

ඒ ඒ පාඨමාලාවලට අදාළ විනිවිද කරුණට සැලැස්වීමෙන් පාඩම්වල යෙදීමෙහිලා ශිෂ්‍යයා උනන්දු කරවන අතර විවෘත විශ්ව විද්‍යාලීය කාර්ය මණ්ඩලය විසින් හා ඒ ඒ ක්ෂේත්‍රවල නියැලී විශේෂඥයන් විසින් සකසන ලද ශ්‍රව්‍ය කැසට්ට්ටුවලට සවන්දීමේ අවස්ථාවද ශිෂ්‍යයාට ලැබෙනු ඇත.

ශිෂ්‍යයන්ට ස්වාධීනව ඉගෙන ගැනීම සඳහා මූලික ද්‍රව්‍ය හා ශ්‍රව්‍ය දෘෂ්‍ය උපකරණ සැලසුම් කොට

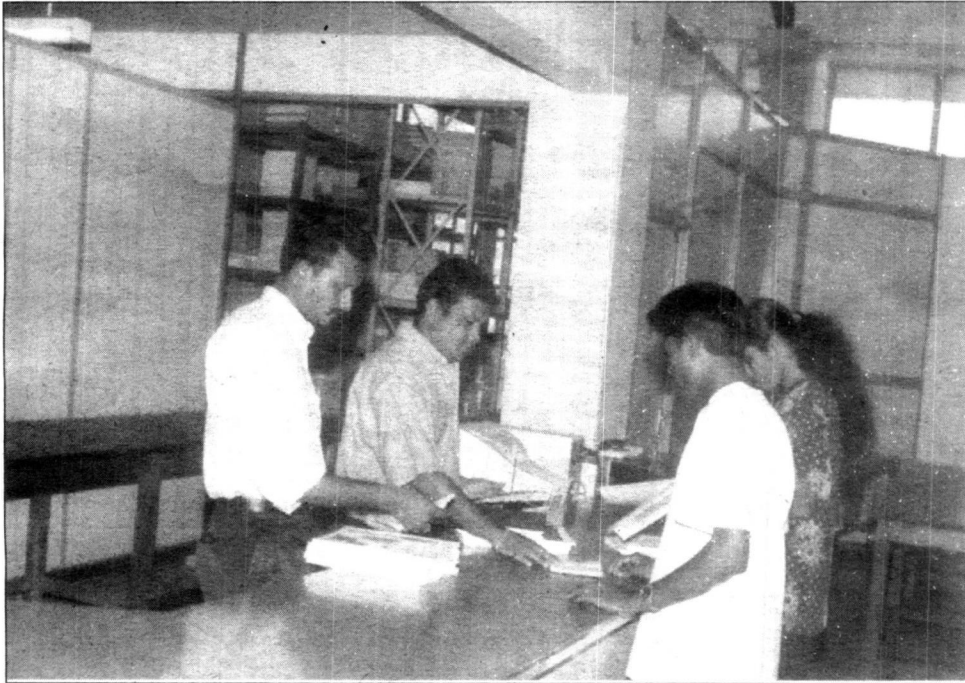
ඇතත් පොද්ගලික ඉගැන්වීම් හා උපදෙස් ලබාදීම ද විවෘත විශ්ව විද්‍යාලයෙන් තෝරා ගත් අධ්‍යයන ප්‍රාදේශීය මධ්‍යස්ථානවල දී සිදුකෙරෙනු ඇත. විවෘත විශ්ව විද්‍යාලය මගින් පත් කරන එක් එක් බාහිර කථිකාචාර්යවරයා තමාට අදාළ ශිෂ්‍ය කණ්ඩායම ගැන වගකීම දරයි. ඔවුන් සඳහා ලිඛිත පැවැරැම් සඳහා ශ්‍රේණිගත ක්‍රමයකට ලකුණු දීම හා ඒවා ගැන අදහස් දැක්වීම ද සාකච්ඡා හා සම්මන්ත්‍රණ පැවැත්වීම මගින් ශිෂ්‍යයන්ට තම පාඩම් පිළිබඳ ප්‍රශ්න නිරාකරණය කර ගැනීමට උපකාරවීම ද කරනු ඇත.

එක් එක් පාඨමාලාවක් සඳහා ශිෂ්‍ය ශිෂ්‍යාවන්ට බෙදා දෙනු ලබන උපකාරක ශ්‍රත්ඵලට අනුව අදාළ මානාකූ සාකච්ඡා කිරීමට සීමිත කාලසීමාවක් ලබා දේ.

විශ්වවිද්‍යාලයේ පාඨමාලාව හදාරන සම්පූර්ණ කාලසීමාව තුළ ශිෂ්‍යයන්ගේ වැඩකටයුතු නිරතුරුව අගයනු ලැබේ. ශිෂ්‍යයන් විසින් කාර්ය පැවැරැම් කීපයක් ඉදිරිපත් කිරීම අවශ්‍ය වන අතර ඒවා ලකුණු කොට උපදේශක වරයාගේ ගුණදෙස් විවේචන ද සහිතව ශිෂ්‍ය ශිෂ්‍යාවන්ට ආපසු භාරදෙනු ලැබේ. මෙය 'අඛණ්ඩ ඇගයුම්' නමින් හැඳින්වේ. ශ්‍රී ලංකා විවෘත විශ්ව විද්‍යාලයේ ප්‍රධාන පුස්තකාලය නාවල පිහිටි ප්‍රධාන මණ්ඩපයේ පිහිටුවා ඇත. ඇතැම් ප්‍රසිද්ධ නිවාඩු දින හැරෙන්නට අනෙක් සෑම දිනකම පෙ. ව. 8.30 සිට ප. ව. 7.00 දක්වා පුස්තකාලය විවෘතව පවතී. මේ හැරුණු විට විවෘත විශ්ව විද්‍යාලය මගින් එය ලියාපදිංචි ශිෂ්‍යයන් සඳහා සියළුම ප්‍රාදේශීය හා අධ්‍යයන මධ්‍යස්ථානවල සීමිත පුස්තකාල පහසුකම් සපයා ඇත.

අධ්‍යයන කටයුතු හොඳින් කරන එමෙන්ම ආර්ථික වශයෙන් දුෂ්කරතාවන් ඇති ශිෂ්‍ය ශිෂ්‍යාවන්ට සීමිත ශිෂ්‍යත්ව ප්‍රමාණයක් ඇත. මේ පිළිබඳ වැඩි විස්තර විශ්ව විද්‍යාලය තුළ ක්‍රියාත්මක වන ශිෂ්‍ය උපදේශක සේවාව තුළින් දැනගත හැකි ය.

විවෘත විශ්වවිද්‍යාලයේ ඇතැම් පාඨමාලා හැදෑරීම සඳහා කිසිදු පූර්ව සුදුසුකමක් අවශ්‍ය වන්නේ නැත. වියමන් කලාව, නුල් නිෂ්පාදනය, ජෛෂකර්ම රසායනික ක්‍රියාවලිය, ඇඟලුම් තාක්ෂණය යනාදී පාඨමාලා සඳහා පූර්ව අවශ්‍යතා



සෞඛ්‍ය නිකුත් කිරීමේ මධ්‍යස්ථානය

පොත් බෙදාහැරීමේ මධ්‍යස්ථානයේ ප්‍රධානි කේ.ඒ.ආර්.එස්. පෙරේරා මහතා සි. සියළුම පාඨමාලාවලට අදාළ මුද්‍රිත පොත් ගබඩාකර ඇත්තේ මෙහි ය. නීතිය පිළිබඳ පාරිභාෂිත වචන මාලාවක් ද මුද්‍රණය කොට ඇත.

බාහිර අයට අවශ්‍ය වන පොත් මිලදී ගැනීමට පහසුකම් සලසා ඇත. ඒ සඳහා ඔබ කළ යුත්තේ විශ්ව විද්‍යාලයේ මහජන සම්බන්ධ අධ්‍යක්ෂතුමා වන ජී.බී. රාජපක්ෂ මහතා මුණගැසීම හෝ පොදු දුරකථන අංකය වන 853777 ගෙන 468 දිගුවට ඇමතීමයි.

විවෘත විශ්වවිද්‍යාලීය ප්‍රාදේශීය මධ්‍යස්ථාන

පිහිටීම	ලිපිනය
1. කොළඹ	වී.වී.ප්‍රා.ම, ශ්‍රී.ල.වී.වී., කාවල, නුගේගොඩ. (01- 853930)
2. යාපනය	වී.වී.ප්‍රා.ම, කාර්මික විද්‍යාලය, කොකුච්ඡේ, යාපනය. (021-22167)
3. නුවර	වී.වී.ප්‍රා., පොල්ගොල්ල, නුවර. (08-499370, 499371, 499372, 499373)
4. මාතර	වී.වී.ප්‍රා.ම, නුපේ, මාතර. (041-22943)

විවෘත විශ්වවිද්‍යාලීය අධ්‍යයන මධ්‍යස්ථාන

පිහිටීම	ලිපිනය
1. අම්බලන්ගොඩ අම්පාර	වී.වී.අ.ම, අංක 33, නව මාවත, අම්බලන්ගොඩ. (09-58585)
3. අනුරාධපුර	වී.වී.අ.ම, හාඩි උසස් කාර්මික විද්‍යාලය, අම්පාර. (063- 22052)
4. බදුල්ල	වී.වී.අ.ම, ජයන්ති මාවත,, (ඩීපෝ පෙදෙස), අනුරාධපුර. (025-22871)
5. බණ්ඩාරවෙල	වී.වී.අ.ම, ශාන්ත තෝමස් මාවත, වැවතැන්න, බණ්ඩාරවෙල (057-22820)
6. මඩකලපුව	වී.වී.අ.ම, බාර් පාර, මඩකලපුව. (065-22264)
7. බුත්තල	වී.වී.අ.ම, ඌව මණ්ඩපය, බුත්තල. (055-73986)
8. ගාල්ල	වී.වී.අ.ම, කාර්මික විද්‍යාලය, ගාල්ල (09-23784)
9. කළුතර	වී.වී.අ.ම, කාර්මික විද්‍යාලය, කළුතර (034-22325)
10. කෑගල්ල	වී.වී.අ.ම, කුමාරතුංග මුනිදස මාවත, කෑගල්ල. (035-22501)
11. කුලියාපිටිය	වී.වී.අ.ම, කාර්මික විද්‍යාලය, කුලියාපිටිය. (037-81181)
12. කුරුණෑගල	වී.වී.අ.ම, මීගමුව පාර, මල්කඩුවාව, කුරුණෑගල. (037- 23473)
13. පොළොන්නරුව	වී.වී.අ.ම, මහවැලි නිවාස සංකීර්ණය, නව නගරය, පොළොන්නරුව (027- 23048)
14. රත්නපුර	හීදුල්ලත, රත්නපුර. (045- 22660)
15. ත්‍රිකුණාමලය	වී.වී.අ.ම, අංක 315, අනුබද්ධ විශ්ව විද්‍යාලය, තැව් තවාංගනපාර, ත්‍රිකුණාමලය. (026- 22769)
16. වව්නියාව	වී.වී.අ.ම, උතුරු පළාත් අනුබද්ධ විශ්වවිද්‍යාලය, දුම්රියපල ඉදිරිපිට, වව්නියාව. (024-22265)

කිසිවක් බලාපොරොත්තු නොවේ. එසේම තාක්ෂණය සඳහා ඉංග්‍රීසි ආරම්භක මට්ටම පාඨමාලාවට ද පූර්ව සුදුසුකම් අපේක්ෂා නොකෙරේ. විදුලි තාක්ෂණය, තාපගති විද්‍යාවේ මූලධර්ම යන පාඨමාලාවලට කිසිදු පූර්ව සුදුසුකමක් අපේක්ෂා නොකෙරේ. ඉංජිනේරු තාක්ෂණ පීඨයේ කෘෂි ඉංජිනේරු සිවිල් ඉංජිනේරු, පරිගණක ඉංජිනේරු, විදුලි ඉංජිනේරු, ඉලෙක්ට්‍රොනික ඉංජිනේරු උපාධි වැඩසටහන් පවතී.

තාක්ෂණවේදී වැඩසටහනේ ලියාපදිංචියට අයදුම් කරන්නන් ශ්‍රී ලංකා විවෘත විශ්ව විද්‍යාලයේ තාක්ෂණය පිළිබඳ අදාළ ධීප්ලෝමා සමත්ව තිබීම හා පුහුණුවීම්

ඒකකවලින් සම්මාන තුනෙන් එකක් සාර්ථකව සම්පූර්ණ කර තිබීම අවශ්‍ය ය.

තාක්ෂණය පිළිබඳ ජාතික ධීප්ලෝමාව හෝ ඉංජිනේරු විද්‍යාව පිළිබඳ ජාතික ධීප්ලෝමාව ලබාගත් අයදුම්කරුවන්ට ද තාක්ෂණවේදී උපාධිය සඳහා නාවකාලිකව ලියාපදිංචි විය හැකි ය. මෙවැනි අයදුම්කරුවන්ට වර්ෂ තුනක් තුළ අවශ්‍ය සුදුසුකම් සියල්ල සම්පූර්ණ කිරීමට සිදු වේ. විශ්ව විද්‍යාලය තුළ පශ්චාත් උපාධි වැඩසටහන් රැසක් ද ක්‍රියාත්මක වේ. ඉංජිනේරු පීඨය මගින් දර්ශනපති හා ආචාර්ය උපාධිය ද පිරිනමනු ලැබේ.

තාක්ෂණපති උපාධිය ඊට හොඳම නිදසුනකි. කාර්මික ඉංජි-
නේරු තාක්ෂණපති උපාධියේ
කාලසීමාව වර්ෂයකි.

ස්වභාවික විද්‍යා පීඨයේ ක්‍රියාත්-
මක වන විද්‍යා පදනම් පාඨමාලාව
යනු උපාධි වැඩසටහනට ලියාපදිංචි
වීමට අවශ්‍ය සුදුසුකම් නැති අයට ඒ
සඳහා සුදුසුකම් ලැබීමට පවත්වන
පාඨමාලාවකි. මේ විද්‍යා පදනම්
පාඨමාලාවට ලියාපදිංචි වීමට විධි-
මත් අධ්‍යාපනික සුදුසුකම් අවශ්‍ය
නොවේ.

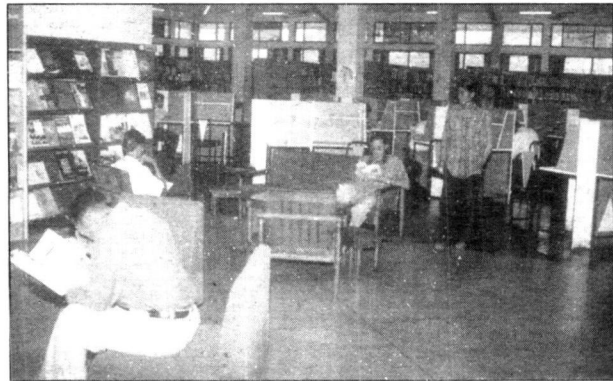
විද්‍යාවේදී (Bsc) උපාධි වැඩස-
ටහනක් විවෘත වීයේ විද්‍යාලය තුළ
ක්‍රියාත්මක වන අතර එය සැලසුම්
කර ඇත්තේ විද්‍යා ක්ෂේත්‍රයේ
මධ්‍යම මට්ටමේ රැකියාවල නියුතු
අයට අධ්‍යයන උපාධියක් ලබාගෙන
ඔවුන්ගේ උසස්වීම් සලසා ගැනීමට
උපකාරීවීම සඳහා ය.

මීට අමතරව ස්වභාවික විද්‍යා
පීඨයෙන් අධ්‍යාපනවේදී උපාධිය ද
විද්‍යාවේදී හෙද උපාධිය ද පිරිනමනු
ලබයි. හෙද උපාධියට අයදුම්
කරන්නන් සෞඛ්‍ය අමාත්‍යාංශයේ
හෙද සහතිකය හා අවුරුදු දෙකක
පලපුරුද්ද ලබා තිබිය යුතු ය. ඊට
අමතරව උසස් පෙළ සාමාර්ථ
තුනක් හෝ විවෘත විශ්ව විද්‍යාලය
මගින් පවත්වන පදනම් වැඩසටහ-
නකින් සමත්වීම අවශ්‍ය ය.

මේ උපාධිය සමත්වීම මගින් හෙද



දේශනයක්



පුස්තකාලය

හෙදියන්ට වෘත්තීය උසස්වීම් ලද
හැකි වේ. විවෘත විශ්ව විද්‍යාලයේ
ක්‍රියාත්මක වන තිනිවේදී උපාධි
පාඨමාලාව ද ඉතා වැදගත් එකකි.
තිනිවේදී උපාධියට උසස් පෙළ

විෂයන් 4 කින් සාමාර්ථය හෝ
සනාතන සභාව පිළි ගත් වෙනත්
සුදුසුකම් අවශ්‍ය ය.
ඉගැන්වීමේ මාධ්‍යය සිංහල,
ඉංග්‍රීසි හා දෙමළ ය. නමත් කැමති

මාධ්‍යයකින් පරීක්ෂණවලට පිළි-
තුරු ලිවීමට සිසු සිසුවියන්ට ඉඩ
ඇත. කෙසේ වුවද උපාධි මට්ටමේ
ඇතැම් පාඨ ග්‍රන්ථ ඇත්තේ ඉංග්‍රීසි
මාධ්‍යයෙන් පමණක් නිසා ඉංග්‍රීසි
ප්‍රවීණතාව ලබා ගැනීම ද අපේක්ෂා
කෙරේ.

විවෘත විශ්ව විද්‍යාලයේ වත්මන්
උපකුලපතිනිය මහාචාර්ය උමා
කුමාරස්වාමි මහත්මිය යි. විශ්ව-
විද්‍යාලයේ මහජන සම්බන්ධ
අධ්‍යක්ෂ තනතුර හොබවන්නේ ජී. බී.
රාජපක්ෂ මහතා යි.

මහජන සම්බන්ධතා අධ්‍යක්ෂ ජී.
බී. රාජපක්ෂ මහතා කථා කරමින්
විශ්ව විද්‍යාලයේ අනාගතය ගැන
මෙසේ පැවසුවේ ය.

ඉදිරි කාලයේ දී අධ්‍යාපන විද්‍යා-
පීඨයක් බිහිකිරීමට අපගේ බලා-
පෙරොත්තුවක් තිබෙනවා. දැනට
මාතව ශාස්ත්‍ර පීඨයේ අධ්‍යාපන
අංශයෙන් කෙරෙන කාර්යයන්
පුළුල් කොට අනාගතයේ රටේ
සංවර්ධනයට අවශ්‍ය පාඨමාලා
කිරීමයි පරමාර්ථය. ඔබ කිසියම්
රැකියාවක යෙදෙනවා නම් ඒ රැකි-
යාවේ උසස්වීම් ලබාගැනීමට ද
විවෘත විශ්ව විද්‍යාලයේ පාඨමාලා
උපයෝගී කරගත හැකිය. නමගේ
රැකියාවට අදාළ පාඨමාලා මොන-
වාද යන්න 853777 යන දුරකථන
අංකයෙන් හෝ පහත දැක්වෙන
ලිපිනයට දැනගත හැකි ය.



යාන්ත්‍රික ඉංජිනේරු අංශය

මනෝජී
ජායාරූප
සිරිසේන හුඬුවගේ