

පර්යේෂණ

අංගම්මැදිල්ල යන නාමය බොහෝ දෙනකුට මෙතෙක් අසා නුපුරුදු ආගන්තුක නමක් විය හැකිය. එහෙත් ශ්‍රී ලංකාවේ හා පැරණි වාරි සංස්කෘතිය හදාරණ අයකුට අංගම්මැදිල්ල එතරම් නුහුරු නමක් විය නොහැකිය. පරම්පරාගත මිනිසුන් ජීවත් වූ පුරාණ ගම්මානයක් ලෙස සැලකෙන අංගම්මැදිල්ල වඩාත් වැදගත් වන්නේ මහා පැරකුම්බාවන් විසින් අඹන් ගඟේ සුවිශේෂ ස්ථානයක ඉදි කළ අමුණ අංගම්මැදිල්ල ආශ්‍රිතව පිහිටීම නිසාවෙනි.



ශ්‍රී ලංකාවේ අලුත් ම ජාතික වනෝද්‍යානය අංගම්මැදිල්ල

යු.පී.එස්.පතිරණ

දොළොස්වැනි සියවසේ රජරට විශාල කෘෂිකාර්මික නවෝදයක නියමුවා වූ මහා පැරකුම්බාවන් විසින් තෝපා වැව, එරමුදු වැව, දුඹුකුළු වැව, එක්කරමින් ඉදිකරන ලද පරාක්‍රම සමුද්‍රයට ජලය ගෙන ආ පැරණි ආකාශ ගංගාව (යෝධ ඇළ) ආරම්භ වූයේ අංගම්මැදිල්ල අමුණෙනි. ඉපැරණි අංගම්මැදිල්ල අමුණ විශිෂ්ට නිර්මාණයක් ලෙස අදත් සැලකේ. කාලයාගේ ඇවෑමෙන් එම ඉපැරණි අමුණේ කොටසක් විනාශ වී ඇති අතර, මහාමාන්‍ය ඩී.ඇස්.සේනානායක මැතිතුමාගේ කාලයේ දී නැවත ප්‍රතිසංස්කරණය වූ එම අමුණේ පාදම තවමත් රැඳී ඇත්තේ මහා පැරකුම්බා සමයේ ඉදිකරන ලද ඉපැරණි බැම්ම මත බව පැවසේ. ඒවා පරාක්‍රම සමුද්‍රයට ජලය මුදාහැරී සුවිශේෂී අමුණ පිහිටි අංගම්මැදිල්ල ගැන අද වඩාත් කථාබහට ලක්වී ඇත්තේ එය අද ජාතික වනෝද්‍යානයක් බවට ප්‍රකාශයට පත්වී ඇති හෙයිනි.

ශ්‍රී ලංකාවේ ජාතික වනෝද්‍යාන සංඛ්‍යාවට අලුතින්ම එක්වී ඇති ජාතික වනෝද්‍යානය වනුයේ අංගම්මැදිල්ල ජාතික වනෝද්‍යානය යි. ශ්‍රී ලංකාවේ විසි වන ජාතික වනෝද්‍යානය බවට අංගම්මැදිල්ල ජාතික වනෝද්‍යානය ප්‍රකාශයට පත් වූයේ 2006 පෙබරවාරි මස 20 වැනිදා සිටියි. අංගම්මැදිල්ල

පිහිටා ඇත්තේ පොළොන්නරුව දිස්ත්‍රික්කයේ තමන්කඩුව හා හිඟුරක්ගොඩ යන ප්‍රාදේශීය ලේකම් බල ප්‍රදේශ තුළ ය. හෙක්ටයාර් 7500 ක පමණ භූමි ප්‍රදේශයක් වසාගත් අංගම්මැදිල්ල ජාතික වනෝද්‍යානය මින්නේරිය හා වස්ගමුව ජාතික වනෝද්‍යානවලට මායිම්ව පිහිටා තිබේ. පොළොන්නරුව දිස්ත්‍රික්කය තුළ පිහිටි අනෙකුත් ජාතික වනෝද්‍යාන වන මින්නේරිය හා කවුඩුල්ල යන ජාතික වනෝද්‍යානවල පරිසරයට බොහෝ සෙයින් සමාන පරිසර පද්ධතියක් මෙම වනෝද්‍යානය තුළ ද පවතී. මෙහි සුවිශේෂී භූ ලක්ෂණයක් ලෙස වස්ගොමුව වනෝද්‍යානය මැදින් වැටී ඇති සුදු කන්ද අංගම්මැදිල්ල වනෝද්‍යානය මැදින් ද විහිද පවතිනු දැකිය හැකිය. අංගම්මැදිල්ල ජාතික වනෝද්‍යානය වෙත ළඟාවිය හැකි මාර්ග දෙකකි. එකක් පොළොන්නරුව පරාක්‍රම සමුද්‍රය වේල්ල ඔස්සේ වැටී තිබේ. අනෙක් මාර්ගය වැටී ඇත්තේ ගිරිතලේ සිට බකමුණ පාර ඔස්සේ අත්තකඩවල හන්දිය හරහා ය.

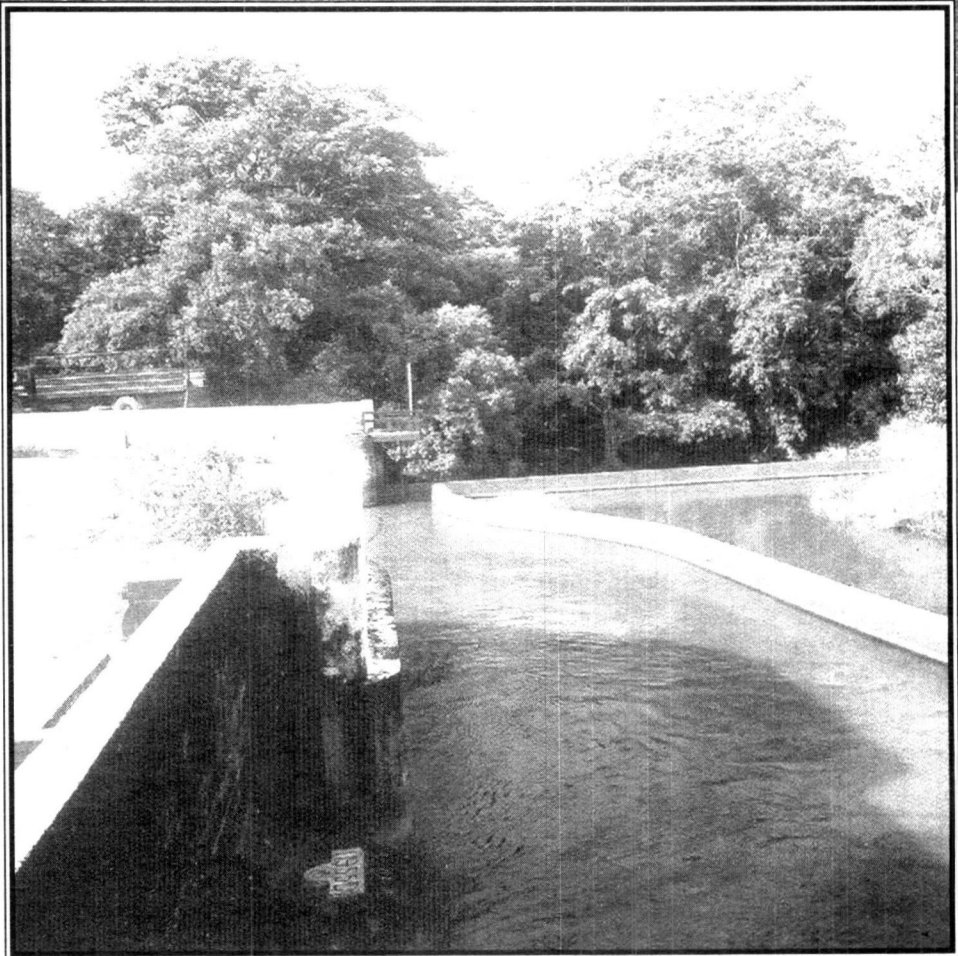
වර්ෂයේ අප්‍රේල් - සැප්තැම්බර් කාලය තුළ වඩාත් වියළි දේශගුණයක් පවතින වියළි කලාපයේ පිහිටි මෙම වනෝද්‍යානය වියළි කලාපීය අර්ධ සදාහරිත මෝසම් වනාන්තර ගණයට අයත් වේ. අංගම්මැදිල්ල වනෝද්‍යානය තුළ සෙල්සියස් 20.6 සිට 34.5 අතර වර්ෂයේ සාමාන්‍ය උෂ්ණත්වයක් පවතී. ඊසාන දිග මෝසම් සුළඟින් වැඩි වර්ෂාපතනයක් ලබන මෙම වනෝද්‍යානය මි.මී.1500 - 2000 ත් අතර සාමාන්‍ය වාර්ෂික වර්ෂාපතනයක් ලැබේ. මින්නේරිය, කවුඩුල්ල, මාදුරුඔය යන ජාතික වනෝද්‍යානවල දක්නට ලැබෙන ව්‍යුහලතාදිය මෙම වනෝද්‍යානයේ ද පොදුවේ දක්නට ලැබේ. මෙම වනෝද්‍යානය තුළ දක්නට ලැබෙන ප්‍රමුඛතම ශාක වනයේ පලු, වීර, කෝන්, මීල්ල, සියඹලා, ගල්සියඹලා, බුරුත, දිවුල්, වරා, කළු මැදිරිය, කුකුළුගා යන ශාක යි. එමෙන්ම අඹන්ගහ හා යෝධ ඇළ දෙපස වැටී ඇති කුඹුක් තිඹිර වැනි ශාක ද හමු වේ. මෙම වනෝද්‍යානය ඝන වනාන්තරයකින් මෙන්ම කටු පඳුරු හා තෘණහල්වලින් ද සමන්විත වේ.



ඉහළ පෙව විවිධත්වයකින් හෙබි මෙම වනෝද්‍යානය තුළ දී හමුවන වන සතුන් අතරට විශාලතම කෂීරපායී සත්ත්වයා වන අලියා පෙරටුකොට ගත් තිත්මුවා, වැලි මුවා, ගෝනා, වල් උයරා, කබල්ලෑවා, මිමින්නා, වලහා හා දිවියා ද ඇතුළත් වේ. වියළි කලාපයේ වනාන්තරවල දී හමුවන නයා, පොළගා, පිඹුරා ඇතුළු උරග විශේෂ සියල්ලම පාහේ මෙහිදී ද හමු වේ. මීට අමතරව රජ බැමීම හා අමුණා ප්‍රදේශයේ පිහිටි කිඹුලාවල නම් ස්ථානයේ දිවා කාලයේ ගල් මතට වී අවිරැස් තපින කිඹුලන් 7 - 8 දෙනකු ද නිතැතින් ම නෙතට හසුකරගත හැකිය.

අංගම්මැඩිල්ල වනෝද්‍යානය පකෂීන් නිරීක්ෂණය කිරීම සඳහා ද කදිම බිම් පෙතකි. දැනට ශ්‍රී ලංකාවේ දී හමුවන පකෂී විශේෂ අතරින් 150 කට ආසන්න පකෂී විශේෂ සංඛ්‍යාවක් මෙම වනෝද්‍යානය තුළ දී නිරීක්ෂණය කළ හැකිය. ඒ අතරට ශ්‍රී ලංකාවට ආවේණික අළු කැපැත්තා, මල් කොට්ටෝරුවා, වතරතුමල් කොහා, හඬන් කුකුළා, වළි කුකුළා, ගිරා මලිත්තා, මුදුන්බොර දෙමළිපිට්ටා, හිස කළු කොණ්ඩියා යන පකෂී විශේෂ මෙන්ම සර්දා රාජාලියා, සිළු රාජාලියා, මොණරා, පාදිලි මානාවා, පහුරු මානාවා, විවරතුඩුවා, අභිකාවා, දියකාවා, සුදු කොකා ආදීන් ද නිබඳව සැරිසරනු නිරීක්ෂණය කළ හැකිය.

දැනට මෙම වනෝද්‍යානය තුළ සංචාරකයන්ට නවාතැන් ගත හැකි එක් සංචාරක බංගලාවක් ද පවතින අතර, එය වන ජීවි දෙපාර්තමේන්තුවේ ප්‍රධාන



කාර්යාලයෙන් වෙන්කරවා ගත හැකිය. මීට අමතරව කඳවුරු බිම් කිහිපයක් ද පවතී. වනෝද්‍යානය තුළ අභ්‍යන්තර මාර්ග පද්ධතියේ තවමත් දුර්වලතා පවතී. එසේම මෙම වනෝද්‍යානය මෙතෙක් සංචාරකයන් අතර එතරම් ජනප්‍රිය නොවී පැවතියද අංගම්මැඩිල්ල වනෝද්‍යානය සංචාරකයන්ට නවී සැනසිල්ලේ තම විවේකය සඳහා කදිම ගමනාන්තයෙකි.

කෙසේ වුව ද, ශ්‍රී ලංකාවේ වියළි කලාපයේ පිහිටි අනෙකුත් පරිසර පද්ධතිවලට මෙන්ම, මෙම අංගම්මැඩිල්ල

වනෝද්‍යානය ආශ්‍රිත පරිසර පද්ධතියට ද මිනිස් ක්‍රියාකාරකම් නිසා එල්ල වී ඇති තර්ජනය සුළුපටුකොට සැලකිය හැකි නොවේ. විශේෂයෙන් හොර ජාවාරම්කරුවන්ගේ දැව සංහාරයත්, මස් වැද්දුන්ගේ සතුන් දඩයමත්, වියළි කාලයේ හේන් ගොවියන්ගේ කැලෑ ගිනිතැබීමත් හා ගංගා ඇළ දොළවල හොර රහසේ වැලි ගොඩලෑමත් ආදී කටයුතු මෙම වනෝද්‍යානයේ ද නිරසර පැවැත්මට තර්ජනයක් වෙමින් පවතින බව ද සඳහන් කළ යුතුව ඇත.