

# අපේ අභිමානය ලොවට පෙන්වන ලංකා තේ කෞතුකාගාරය

තේ කෞතුකාගාරයේ සභාපති අපිත් ගුණාතිලක විසිනි

**මහනුවර හන්නානේ ලංකා තේ කෞතුකාගාරය ශ්‍රී ලංකා තේ මණ්ඩලය විසින් ලංකා වැවිලිකරුවන්ගේ සංගමය, කොළඹ තේ වෙළෙඳුන්ගේ සංගමය ශ්‍රී ලංකා තේ පර්යේෂණායතනය හා කුඩා තේ වතු සංවර්ධන අධිකාරියේ පූර්ණ සහයෝගය ඇතිව ඉදිකරන ලද ලෝකයේ දැනට ඇති එම වර්ගයේ එකම අද්විතීය කෞතුකාගාර ව්‍යාපෘතියයි.**

එහි ඇති දුර්ලභ කෞතුක භාණ්ඩ, අප රටේ තේ කර්මාන්තයේ ඉතිහාසය එතම් ලංකාවේ තේ කර්මාන්තයේ පියා ලෙසින් හඳුන්වන ස්කොට්ලන්ත ජාතික ජේම්ස් ටෙලර් මහතා විසින් ක්‍රි.ව. 1867 දී මහනුවර දිස්ත්‍රික්කයේ හේවාගැට ලුල්කඳුර වත්තේ ප්‍රථමයෙන් ආරම්භ කරන ලද තේ කර්මාන්තයේ වීර කථාන්තරය විදහා දක්වයි.

ජේම්ස් ටෙලර් මහතා විසින් පුරා අවුරුදු 5 ක් තිස්සේ ලුල්කඳුර වත්තේ අක්කර 10 ක බිම් ප්‍රමාණයක පර්යේෂණාත්මකව කරන ලද තේ වගාවෙන් ප්‍රථම වරට තේ රාත්තල් 23 ක් එංගලන්තයට තැවගත කර රු. 58/- ක වටිනාකමක් ලබා ගන්නා ලදී.

තේ කර්මාන්තය ශ්‍රී ලංකාවේ ආරම්භ කිරීමට මූලික වූ ජේම්ස් ටෙලර් 1835 වසරේ දී ස්කොට්ලන්තයේ ඇබර්ඩීන් හි මොන්බෝ-ඩියා වත්තේ මොස්පාර්ක් නිවසෙහි මයිකල් හා මාග්‍රට්ට් දව උපත ලැබීය. (ජේම්ස් ටෙලර් මහතාගේ උඩුකය ප්‍රතිමාවක් තේ කෞතුකාගාරයට ඇතුළුවන දොරටුවෙහි තබා ඇත)

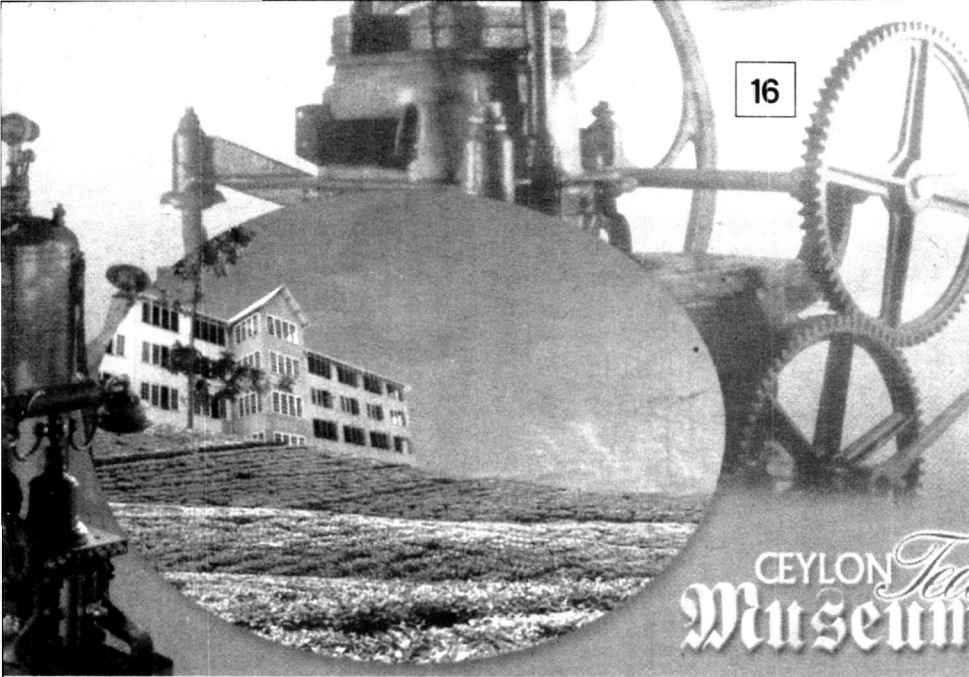


කෞතුකාගාරයේ කළමනාකරු ධර්මසිරි මඩුගල්ල

1892 දී ජේම්ස් ටෙලර් මහතා සිය වත්තේදීම (ලුල්කඳුර) මිය ගියේ ය. ඒ ඔහුට වයස අවුරුදු 57 ක් සම්පූර්ණවීමෙනි. ඔහු ගේ මනා දේහය සමාදානයේ සැතපීමට ලුල්කඳුර වත්තේ සිය කම්කරුවන්ගේ කරමනින් මහනුවර මහසියාවේ සුසාන භූමියට ගිය අතර එහි භූමදානය කරන ලදී. ඔහු ගේ සොහොන් කොතේ ජායාරූපයක් කෞතුකාගාරයේ ප්‍රදර්ශනයට තබා ඇත.

ලංකාවේ තේ කෞතුකාගාරයක් පිහිටුවීම පිළිබඳ සංකල්පය බොහෝ කාලයක සිට

පැවතියත් එය යථාර්ථයක් බවට පත් වූයේ කලිගඩ් රත්වත්තේ මහතා 1994-10-12 වැනි දින සිට ශ්‍රී ලංකා තේ මණ්ඩලයේ සභාපති වශයෙන් පත්වීමෙන් පසුවය. ඒ මහතා මෙය යථාර්ථයක් බවට පත් කිරීමට මූලික පියවරයන් කීපයක් ගත්තේ ය. රත්වත්තේ මහතා හා මා මේ සම්බන්ධව නිතර නිතර මුතගැසී සාකච්ඡා කරන ලද අතර කෞතුකාගාරය පිහිටුවීම සඳහා සුදුසු ස්ථානයක් තේ වගාකරන ප්‍රදේශවලින් සෙවීමෙහි නිරත වූයේ මු. තීර්ත්වණ චාරිකා කීපයකින් පසුව දිනක් මහනුවර හත්තන තේ පර්යේෂණායතන සංචාරක බංගලාවේ අප දෙදෙනා සිටින විට මා තෙත අහමබෙන් ගැටුණේ අත්හැරදමා සම්පූර්ණයෙන්ම ගරා වැටෙමින් තිබුණු හත්තන තේ කර්මාන්තශාලාවයි. නවදුරටත් කාලය ගත නොකළ අප දෙදෙනා හත්තන තේ කම්හල සමීපයට ගියේ මු. මනස්කාන්ත පරිසරයක පිහිටා තිබූ හත්තන තේ කර්මාන්තශාලාවේ උඩුමහලට පිවිසි අප අවටින් ඇති තේ වතු වල සුන්දර දර්ශනයන් ද ඇතිත් ඇති හුන්තස්ගිරිය කඳු-වැටිය සහ මිදුමින් වැසුණු නකල්ස් කඳු සමූහයන් ය. තේ කෞතුකාගාරය පිහිටුවීමට සුදුසුම ස්ථානය මෙය බවට අප දෙදෙනා



එවෙලේම තීන්දු කළෙමු. ඒ අනුව නේ කොතුකාගාරය 1998 ජනවාරි මාසයේ දී සමාගම් පනත යටතේ "සිලෝන් ටී මියුසියම් කම්පැනි" තමන් සංස්ථාගත විය. ක්‍රි. ව. 1925 දී "ගෝර්ඩන් පයිපර්" විසින් ගොඩනගන ලද 1986 සිට නේ තිෂ්පාදනය තොකර අත්හැර දමා තිබුණු හත්තාන නේ කම්හල එතැන් පටන් ලංකා නේ කොතුකාගාරයේ නිවහන බවට පත්විය.

මේ අතර නේ කොතුකාගාර අධ්‍යක්ෂ මණ්ඩලය විසින් කොතුකාගාරයේ කළමනාකරු වශයෙන් නේ තිෂ්පාදනය පිලිබඳ අත්දැකීම් බහුල, වතු පාලනය පිලිබඳ මනා දැනුමක් ඇති, මෑතක දී වැවිලි කර්මාන්තයෙන් විශ්‍රාම ලත් ධර්මසිරි මධුගල්ලේ මහතා පත් කර ගන්නා ලදී. ඔහු තම පත්වීමේ සිටම වෙහෙස නොබලා, දිවයිනේ සියලුම නේ වතුවලට හා කර්මාන්තශාලාවලට ගොස්, ප්‍රදර්ශනයට සුදුසු පැරණි යන්ත්‍රෝපකරණ හා අසිතමයන් සෙවීමෙහි නිරත විය. ඔහු ගේ සොයා ගැනීම්වල ප්‍රතිඵලයකි රංගල ගිරන්දිඇල නේ කර්මාන්තශාලා භූමියෙහි අඩි 10 ක් පමණ පසින් යට වී තිබූ අවුරුදු 100 ක් බලයක් ඇති යන්ත්‍රය (Water driven peltan) විදුලි බලය ඒමට ප්‍රථම ලංකාවේ නේ කර්මාන්තශාලා සම්පූර්ණයෙන්ම ක්‍රියාත්මක වූයේ මෙවැනි යන්ත්‍ර බලයෙනි.

මේ ආකාරයට පැරණි යන්ත්‍රෝපකරණ සහ නේ කර්මාන්තයට අදාළ අතිකුත් අයිතමයන් සොයා නේ කොතුකාගාරය වෙත ගෙනැවිත් තැවන යථා තත්ත්වයට පමුණුවා ප්‍රදර්ශනයට සුදුසුම කරන ලදී.

1999 මැද භාගයේ දී ආරම්භ කරන ලද මෙම මෙහෙයුම අධීක්ෂණයෙන් හා ක්‍රියාශීලීව නේ කොතුකාගාරය විධිමත්ව විවෘතකරන තෙක් කරගෙන යන ලදී. කොතුකාගාර ගොඩනැගිල්ල පිලිසකර කිරීම හා යළි සකස් කිරීමේ කටයුතු ප්‍රධාන පෙළේ ගෘහ නිර්මාණශිල්පියකු වූ සුනිල් ආමෝන්ද්‍ර මහතා

**1999 මැද භාගයේ දී ආරම්භ කරන ලද මෙම මෙහෙයුම අධීක්ෂණයෙන් හා ක්‍රියාශීලීව නේ කොතුකාගාරය විධිමත්ව විවෘතකරන තෙක් කරගෙන යන ලදී. කොතුකාගාර ගොඩනැගිල්ල පිලිසකර කිරීම හා යළි සකස් කිරීමේ කටයුතු ප්‍රධාන පෙළේ ගෘහ නිර්මාණශිල්පියකු වූ සුනිල් ආමෝන්ද්‍ර මහතා ගේ හා කොළඹ කොමර්ෂල් ඉංජිනේරු සමාගමේ මහනුවර ශාඛාවේ ඉංජිනේරු වන්දා දිසානායක මහතා ගේ මඟ පෙන්වීම යටතේ 2000 ඔක්තෝබර් මාසයේ දී ආරම්භ කරන ලදී.**

ගේ හා කොළඹ කොමර්ෂල් ඉංජිනේරු සමාගමේ මහනුවර ශාඛාවේ ඉංජිනේරු වන්දා දිසානායක මහතා ගේ මඟ පෙන්වීම යටතේ 2000 ඔක්තෝබර් මාසයේ දී ආරම්භ කරන ලදී.

අවුරුද්දක අඛණ්ඩ මෙහෙයුමකින් පසු නටබුන්ට ගරා වැටෙමින් තිබූ හත්තාන නේ කර්මාන්තශාලාව පැරණි තත්ත්වය විදහාපාන පරිදි සම්පූර්ණයෙන්ම යළි ප්‍රතිසංස්කරණය කරන ලදී.

නේ කොතුකාගාරය 2001 නොවැම්බර් මස 29 වැනි දින එවකට ගරු වැවිලිකර්මාන්ත අමාත්‍යවරයාට සිටි රත්නසිරි වික්‍රමනායක මැතිතුමා විසින් මහජනතාව සඳහා විධිමත්ව විවෘත කරන ලදී.

මහල් 5 කින් සමන්විත නේ කොතුකාගාරයේ බිම් මහලෙහි නේ තිෂ්පාදනය සඳහා ප්‍රයෝජනයට ගත් ඉතා දුර්ලභ ගණයේ යන්ත්‍රෝපකරණ ප්‍රදර්ශනයට තබා ඇති අතර සමහර අසිතමයන් දැනට ලෝකයේ නිබෙන එකම තිදසුනකි. පළමු මහලේ ජේම්ස් ටෙලර් ලේඛනාගාරය හා පුස්තකාලය වන අතර එහි නේ කර්මාන්තය හා සම්බන්ධ පැරණි ලේඛන පොත්පත් හා ඡායාරූප ප්‍රදර්ශනය කෙරේ. අංග සම්පූර්ණ ශ්‍රවණාගාරයක්ද එහි වේ. පළමු මහලේ ශ්‍රී ලංකා නේ පර්යේෂණායතනයේ ප්‍රදර්ශන කුටියෙන් නේ පර්යේෂණායතනයේ ආරම්භය විකාශය හා එහි ක්‍රියාකාරකම් පිලිබිඹු වේ. දෙවැනි මහලේ සම්ප්‍රදායික නේ මැලිවීමේ ක්‍රියාදාමය නිරූපනය කෙරෙන අතර 1854 සිට වැවිලිකරුවන් ගේ සංගමයේ හිටපු සභාපතිවරුන් ගේ හා ලේකම්වරුන් ගේ නාම ලේඛනයන් සහිත පුවරු ප්‍රදර්ශනයට තබා ඇත. තෙවැනි මහලේ නේ වෙළෙඳසැල් සහ අත්කම්භාණ්ඩ වෙළෙඳසැල්වලින් ලංකාවේ හොඳම නේ වර්ග සහ නේ හා සම්බන්ධ තැඟි භාණ්ඩ මිලදී ගත හැකිය. සිව්වැනි මහලේ නේ අවන්හලක් ද අවට පරිසරය තැරඹීම සඳහා දුර දක්නයක් ද සවිකර ඇත.

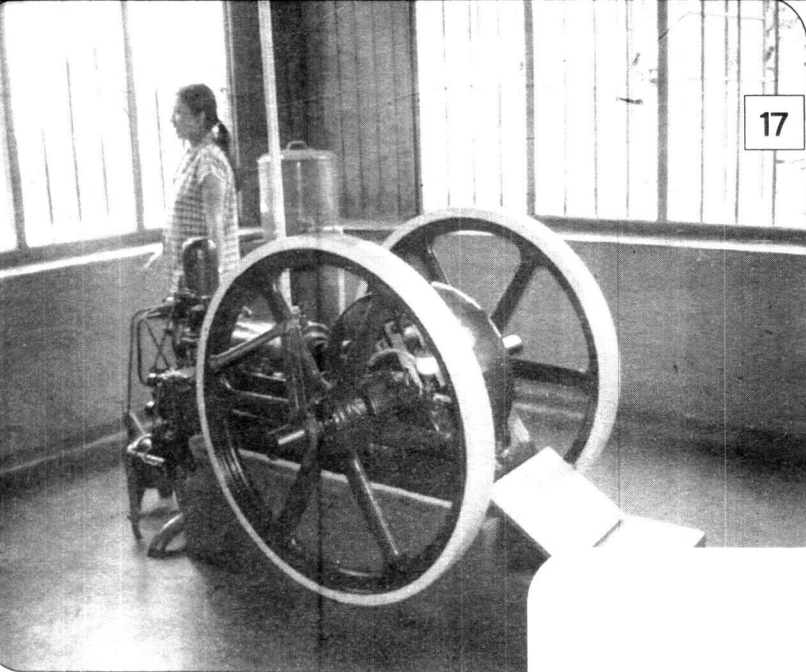
මෙම අද්විතීය නේ කොතුකාගාරයේ මූලික අරමුණු වන්නේ.

1. නේ කර්මාන්තයට අදාළ යන්ත්‍රෝපකරණ, ලියකියවිලි, පොත්පත්, ඡායාරූප ඇතුළු ඓතිහාසික අගයකින් යුත් වෙනත් දැ සිහිවටනයන් ලෙස ආරක්ෂා කිරීම හා ප්‍රදර්ශනය කිරීම
2. ලොව පහල පානයක් ලෙස නේ ප්‍රවර්ධනය කර ඒ මඟින් ශ්‍රී ලංකාවේ නේ අපනයනය ඉහළ නැංවීම
3. නේ කර්මාන්තයේ උත්තතියට උපකාරීවන තොරතුරු ප්‍රසිද්ධකර බෙදා හැරීම
4. ලෝක නේ අපනයනයේ ප්‍රමුඛයා ලෙස ශ්‍රී ලංකාවේ ප්‍රතිරූපය අඛණ්ඩව ශක්තිමත් කරමින් නේ කර්මාන්තය හරහා සංචාරක කර්මාන්තය ප්‍රවර්ධන කිරීම
5. ශ්‍රී ලංකාවේ තරුණ හා ළමා පරපුරට නේ කර්මාන්තයේ ඉතිහාසය හා ලංකාවේ ආර්ථිකයට එහි දායකත්වය පිලිබඳ දැනුවත් කිරීම

ඉහත අරමුණු ඉටුකර ගැනීම ලංකාවේ නේ කර්මාන්තයට ලැබෙන ප්‍රතිලාභයක් වන අතර ලංකා නේ කොතුකාගාරය ද එහි කොටස් කාරයෙකි.

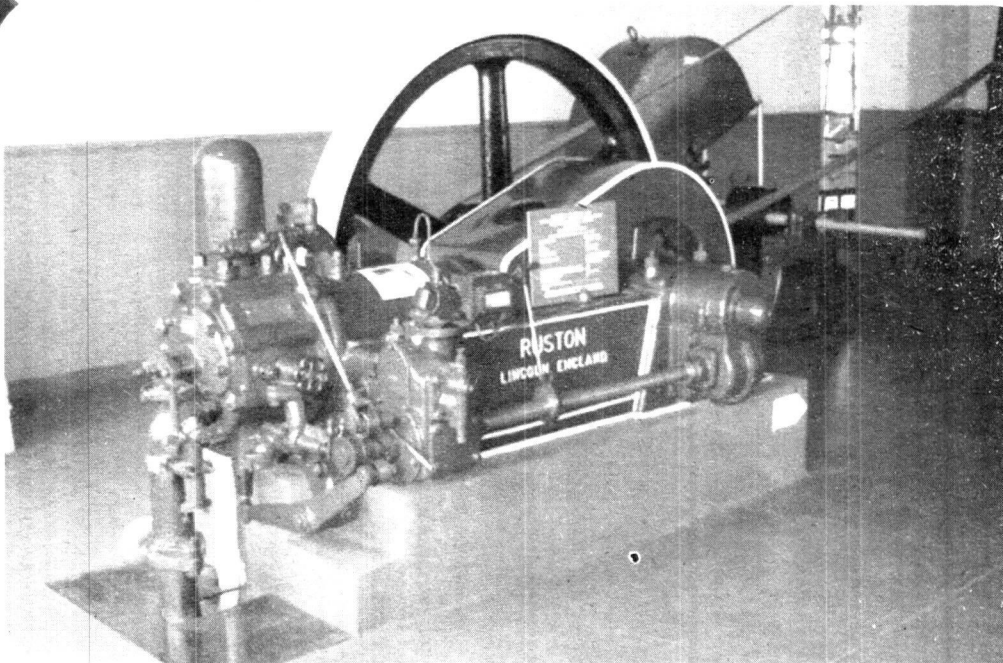


**පරිවර්තනය -  
ශ්‍රී ලංකා නේ කොතුකාගාරයේ  
ගණකාධිකාරී  
අැස්.ඒ. ධර්මවර්ධන.**



1880 දී නිෂ්පාදිත අග්වබල 8 ක “හොම් බල්බ” එන්ජිම

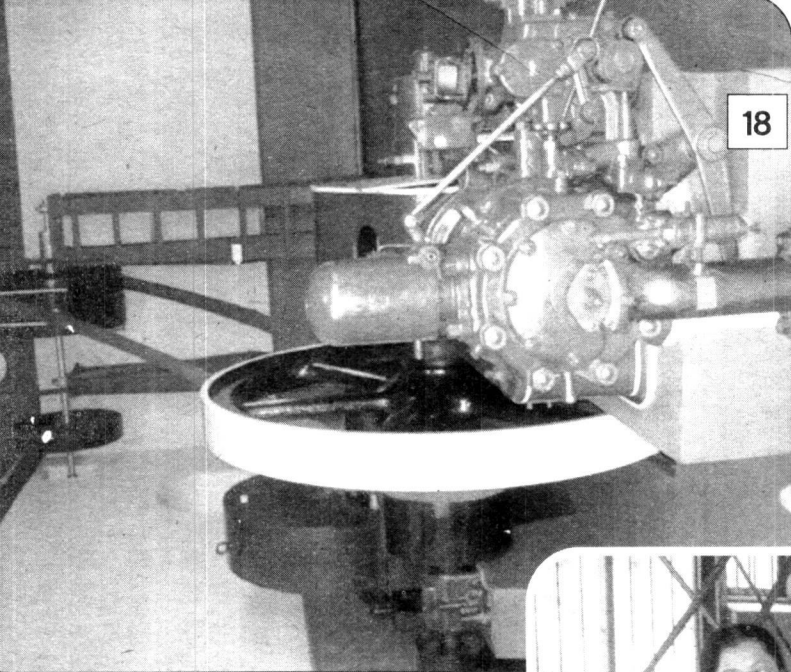
1880 දී එංගලන්තයේ දී නිෂ්පාදිත අග්වබල බල 42 තටුරොල් එන්ජිම



ලංකාවේ පළමු වැනි තේ අඹරනය. මෙය අතින් කරකවන ලදී.

ද්විත්ව ක්‍රියාකාරී තේ අඹරනය - 1820

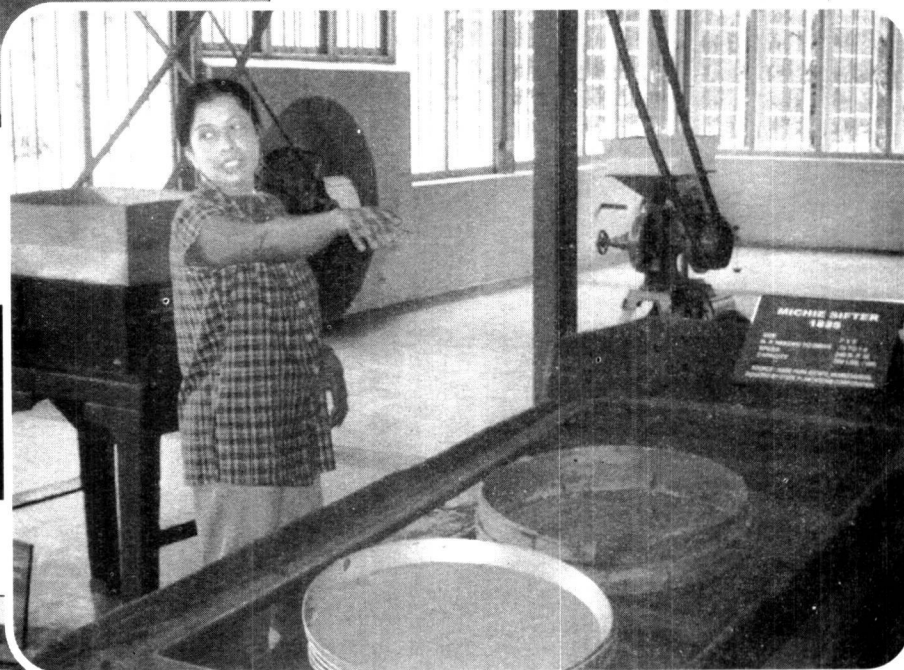




18

තේ අඹරනය - 1890

තේ පෙරණය.  
මෙය විනාඩි 10 ක්  
පමණ ක්‍රියාත්මක  
කළ යුතුය



අතීතයේදී දුර දමා  
රත්කරන ලද උදුන.  
මෙයින් තේදල වියළා  
ගැනීමට උෂ්ණත්වය  
උපයෝගී  
කොට ගෙන ඇත.

1921 දී නිෂ්පාදිත  
අග්නිව බල 40 ක තල බඹරය

