

සත්ව ලෝකය

# සත්ව ලෝකය රටා මැවුම්කරු මකුළුවා

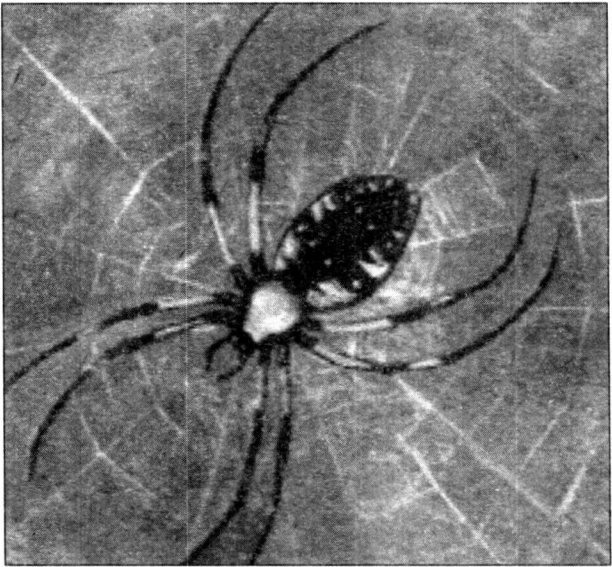


ත්ව ලෝකය විවිධා-කාර ය. එම විවිධත්වය මුළු විශ්වයම ප්‍රියජනක හා වමන්කාරජනක ස්ථානයක් බවට පරි-

වර්තනය කරන්නට සමත් වී තිබේ. යම් සුවිශේෂී සත්ව විශේෂයක් විශ්වයෙන් වැඩිමේ තර්ජනයට ලක්වුවහොත් මුළුමනක් සත්ව ප්‍රජාවට ම එය අභියෝගාත්මක තර්ජනයක් විය හැකි ය. සත්ව විවිධත්වය තුළ මතුපිටින් දක්නට හැකි වර්ග පද්ධතිය භාත්පසින් ම වෙනස් පුළුල් මෙහෙවරක් සෑම සත්වයෙකු ම සිය ප්‍රජාවට ඉටු කරනු ලබයි. මෙය මිනිස් සත්ව-යාගේ සිට බැක්ටීරියාව දක්වා පොදු සංසිද්ධියකි. මෙලෙස ගත්විට සත්ව විවිධත්වය අතර සුවිශේෂ වූ සත්වයකු ලෙස මකුළු (spider) විශේෂය හැඳින්විය හැකි ය.

මකුළුවන් බොහෝවිට ප්‍රබල තර-ගකරුවන්ට පරාජය වීම දුලභ සිදු-වීමකි. මිනිසුන් වුවද, මකුළුවන් දුටු සෑතින්ම නොයෙක් අයුරින් ප්‍රතිචාර දක්වති. ඇතමෙක් ඔවුන් මරා දැමීම හෝ පලා යාම සිදු කරන අතර, තව-කෙක් ඔවුන්ගේ ඉරියව් ඉතාමත් හොඳින් සුපරික්ෂා කිරීම හෝ තීර්ක්ෂණය කිරීමට පෙළඹී තිබේ. කෙසේ වුවත්, මිනිසුන් කුමන ආකාරයට ප්‍රතිචාර දක්වුවද මකුළුවන් මගින් ඔවුන්ට සිදුවන විපත් අඩු බව සාධක සහිතව ඔප්පු කළ හැකි ය. එනම් සාම්ප්‍රදායික පිලිගැනීමක් නම් ගෙවත්තක බොහෝ සෙයින් මකුළුවන් දක්නට හැකිනම් නිරෝගී ගෙවත්තක් ලෙස පිලිගැනීමට අපේ මුතුන්මිත්තන් පෙළඹී සිටියහ. මකුළුවන් සුපරික්ෂාකාරීව තීර්ක්ෂණය

## වමිමික මල්ලවආරච්චි



කළහොත් විවිධාකාර වර්ණ, හැඩ-තල සහ ප්‍රමාණයන්ගෙන් යුත් මකුළුවන් බොහෝ සංඛ්‍යාවක් හඳුනා-ගත හැකි ය. සත්ව විද්‍යාඥයන්ගේ මතය අනුව මකුළු විශේෂ 30,000 කට වඩා අධික ප්‍රමාණයක් මුළු විශ්වය පුරාම ව්‍යාප්තව සිටී.

මකුළුවන් සත්ව විද්‍යාඥයින්ගේ ගුරුකුල අනුව යම් යම් වර්ගීකර-ණවලට හසු කර ද පොදුවේ ප්‍රධාන ලෙස වර්ග දෙකකට බෙදූ දැක්විය හැකි ය. එය සංචාරක මකුළුවන් (Wandering spiders) සහ දැල් බදින මකුළුවන් (Webbuilders spiders) වශයෙනි. මෙම කුල දෙකට අයත් මකුළුවන්ගේ ආහාර සොයා ගැනීම, දඩයම් කිරීම, පැටවුන් බිහි කිරීම ආදී සහ සම්බන්ධ ක්‍රියාකාරකම් ඉතාමත් ඵලදායී-ජනක සහ රසාන්මක සිදුවීම් ය. මුල් ගණයේ මකුළු විශේෂය කිසිදු

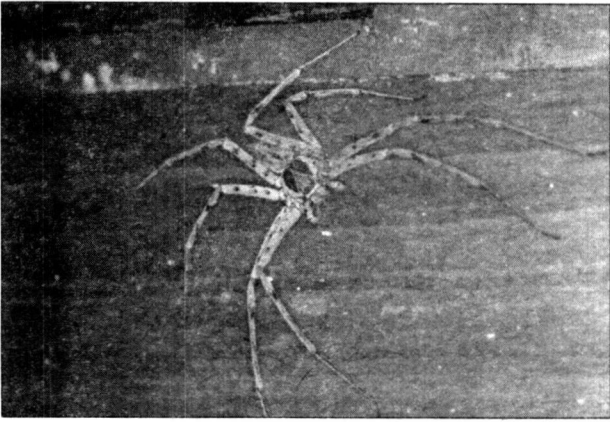
අවස්ථාවක කණ්ඩායම් වශයෙන් තොරව ජීවත්වීම සුවිශේෂී තත්-වයකි. ඔවුන් තනි තනිව පොළොව මත ගමන් කරමින් පියාසර නොකරන කාමීන් පසුපස ළඟුබඳී, එසේත් තැනිතම් දඩයම් කිරීම ප්‍රධානතම ආහාර සොයා ගැනීමේ උපක්‍රම ලෙස හැඳින්විය හැකි ය. web-builders වර්ගයේ මකුළුවන් ආහාර සොයා ගැනීම සඳහා මකුළු-දැල් තීර්මාණය කර ඒ මත දැවටෙන ඉහිලී යන කුඩා කාමීන් ආහාරයට ගනිති.

Wandering spiders ගණයේ මකුළුවකු ලෙස Wolf spider හැඳින්විය හැකි ය. මෙම විශේ-ෂයේ සෑම මකුළුවකුගේම ශරීරය හා අත්පාවල ඉතාමත් සනථ වැඩුණු රෝම පිහිටීම විශේෂ ලක්ෂණයකි. එම රෝම සංවේදනාව අතින් අධික වන නිසා කුඩා කාමීන් ග්‍රහණය

කරගැනීමට උපකාරී වේ. ඔවුන්ගේ මුඛය ඉදිරිපස ඉතාමත් තියුණු දෙදළ (Fangs) කුඩා සතුන් දඩයම් කිරීමට මහගු මෙවලමකි. බොහෝ මකුළුවන්ගේ දළ රළු ගතියක ස්ව-භාවය සමගම ඉදිරියට තෙරුණු ලක්ෂණයක් දැකිය හැකි ය. ඔවුන්ට හකු ඇටය දෙපසට චලනය කිරීම කළ හැකි අතරම එමගින් කාමීන් ග්‍රහණයට හසුකර ගැනීමට ද හැකි-යාවක් තිබෙයි.

එහෙත් ඉතා විශාල සහ විෂ සහිත වැරන්ටුලා (Tarantula) වර්ගයේ මකුළු විශේෂ සඳහා ඉතාමත් දිගු දළ දැකිය හැකි ය. ඔවුන් කුඩා සතුන් ග්‍රහණයට හසු කර ගන්නේ නම හකු උඩට හා පහළට කීරීමෙනි. පෙර සඳහන් කළ Wandering spiders සහ Web spiders වර්ගයේ මකුළුවන්ගේ හකු අතර විශේෂ වෙනස්කම් කීපයක් දැකිය හැකි ය. Wandering spiders විශේෂ-යෙහි හකු විශාල වන අතරම ඉතා-මත් තියුණු ය. මෙලෙස පිහිටීම සඳහා ප්‍රධාන ලෙස ඔවුන් Web spider මෙන් කුඩා කාමීන් වර්ග නම ග්‍රහණයට හසුකර ගැනීම වෙනුවට දඩයම් කිරීම උපයෝගී කර ගන්නා හෙයිනි.

Wandering spider විශේෂය මෙන් නොව Web bailder මකුළු-වන්ට දිගු පාද අටක් පිහිටා තිබේ. එම පාද මගින් ඔවුන්ගේ ශරීරය සමබරව තබා ගැනීමට උපකාර වන අතර ඔවුන් දැල මත සිටින විට වංචල ස්වරූපයක් දැකිය හැක්කේ මෙම ලක්ෂණය මත ය. එමෙන්ම මේ සණයේ මකුළුවන්ට කුඩා ඇස් නිහිපයක් පිහිටා ඇති අතර පෙනීම ඉතාමත් දුර්වල ය. එම නිසා මොවුන් දැකීමට වඩා දැනීමෙන්



බොහෝ ගොදුරු තමා වෙත හසුකර ගනී. ඔවුන්ගේ සංවේදී සුළු වූ දිගු පාද මතට දූලමත සිදු වන සුළු දෙදරුම් කැමත් පවා හොඳින් දැනේ. කෙසේ වෙතත් Wandering spider සඳහා හොඳ පෙනීමක් නිසිය යුතුම ය. තැනීමේ ඔවුන්ට තිරාහාරව කාලය ගතකිරීමට සිදු වේ. ඇතැම් විට සෙසු මාංශ හක්ෂකයින් ගොදුරු බවට පත්වීමට ඇති ඉඩ ප්‍රස්ථාව ද වැඩි ය.

දූල් සාදන මකුළුවන් ඔවුන්ගේ ගොදුරු ධූල ගැනීම උදෙසා ඉතා සුසිතිඳු සිල්ක් වැනි දෙයක් උපයෝගී කරගනු ලබයි. මේ සඳහා මකුළුවන්ට ඔවුන්ගේ කෙල සුවිශේෂී මෙහෙවරක් ඉටු කරනු ලබයි. තවද, වාසනාවකට මෙන් බොහෝ මකුළුවන්ට ඉතාමත් ගොරෝසු සහ සැහැල්ලු මෙන්ම ශක්තිමත් දූල, අවශ්‍යතාවයන් අනුව නිර්මාණය කිරීම ස්වභාවිකව පවතී. මේ අනුව දූල් සාදන මකුළු විශේෂය කිහිපයක් දැකිය හැකිය. ඔවුන් නිර්මාණය කරනු ලබන දූල් විවිධාකාර ස්වරූප ගනී. ඇතැම් දූල් ඉතාමත් සිත්ගන්නා සුළු සහ වමන්කාර ජනක ය. ඇතැම් ඒවා ඉතා සුසිතිඳු නූල් ගොඩක් මෙන් දිස්වෙයි. මේ ඵ්ලවර්ණයන් දූල් වියන මකුළු විශේෂ අතර Orb Weaver, Triangle Spider, Funnel Weaver, Cobweb Weaver ඉතා විශේෂ මකුළුවන් වෙති.

හැඩයෙන් හා ක්‍රියාකාරකම් තුළින් ද වෙනස්කම් දක්නට හැකි මකුළු විශේෂයක් ලෙස Funnel Weaver මකුළුවන් දැක්විය හැකිය. ඔවුන් කෙමියක ආකාරයක මකුළු-දූල් බොහෝ විට තණකොළ මත බැඳීමට ප්‍රියතාවක් දක්වති. මකුළු-

වන් සාමාන්‍යයෙන් කෙමියේ අග හැංගී යම් ගොදුරක් ග්‍රහණයට ගන්නා තෙක් නිසංසලව දූලමත වාසය කරයි. එහෙත් මෙම වර්ගයට බොහෝ ස්වරූපී වශයෙන් වෙනස් වූ මකුළු විශේෂයක් ලෙස Trangle Spiders හැඳින්විය හැකිය. ඔවුන්ගේ විශේෂත්වය නම් ත්‍රිකෝණාකාර හැඩයට දූල් නිර්මාණය කිරීම ය. තවද සුවිශේෂී වූ මකුළු විශේෂයක් වන Water Spider ජලයට ගර්භාණයක් වැනි

බිත්තර පුපුරා පැටවුන් පිටවීමත් සමගම ඔවුන් පෝෂණය කිරීම සඳහා මකුළු දෙන විසින් මහත් වෙහෙසක් දරනු ලබයි. මකුළු දෙන සාමාන්‍යයෙන් පැටවුන් ඇගේ පිටමත තබාගෙන ආහාර සොයා ගැනීම සඳහා ගනු ලබන උපක්‍රමශීලී ක්‍රියාමාර්ගයන් දැක්වීම වමන්කාරජනක සිදුවීමකි.

හැඩයට ජලය යට දූල් බැඳීම සිදු කරනු ලබයි. ඒ සඳහා මහඟු ප්‍රයත්නයක් දරණ මකුළුවාගේ දූල් නිර්මාණය ඵ්ලවර්ණය ජනකය. මුළින්ම ඉතාම ඝනකම් සහිතව දූල කවාකාර ලෙස ජලය යට තිබෙන ගසක බැඳීම සිදුකරනු ලබයි. ඉන් අතතුරුව වාසු බුබුලු ජලය මතින් ගෙන නිර්මාණය කළ කවාකාර දූල මත තැන්පත් කරනු ලබයි. එවැනි සුවිශේෂී පියවරක් ගනු ලබන්නේ ගර්භාණයක් හැඩැති දූල තුළ පැටවුන් බෝකිරීම පෝෂණය ආදී සෑම කාර්යයක්ම දූල මත සිදු වේ. කෙසේ වෙතත් Web Spider මකුළු විශේෂයට වඩා වෙනස් සෙසු මකුළු විශේෂයක් නම් Wandering

Spiders වේ. මොවුන් මොනම ස්වරූපයක හෝ දූල බැඳීම නොකරයි. මොවුහු ජීවත්වීම සඳහා ඉතාමත් ආරක්ෂාකාරී ස්ථාන තෝරා ගනී. තවද, මොවුන් දඩයම් කිරීමට දක්ෂතාවයක් පෙන්නුම් කළත් ගොදුරක් නමා වෙත ඇදෙන තෙක් බලා සිටීමට සිදු වේ. ඒ සඳහා ප්‍රධාන හේතුව ලෙස සත්ත්ව විද්‍යාඥයින් දක්වන්නේ මොවුන්ට සෘජුව සිටගැනීමට නොහැකිවීම බවයි. තවද, සෙසු සත්ත්ව කොට්ඨාශය මෙන් සියළුම මකුළු විශේෂ සඳහා ද පැටවුන් බෝ කිරීමේ ආවේණික රටාවක් දැකිය හැකිය. එසේ වුවත් මකුළුවන්ගේ බෝවීම ඵ්ලවර්ණය ජනක හා ඇදහිය නොහැකි සංසිද්ධියකි. එනම් මකුළු පැටවුන් (Baby Spiders) ඉතාමත් ඉක්මනින් වර්ධනය වන අතරම අවුරුද්දකටත් වඩා අඩු කාලසීමාවක දී මරණයට පත් වේ. මකුළු දෙනකු සාමාන්‍යයෙන් බිත්තර දැමීම ගීත සෘතුවට පළමුව සිදු කරනු ලබන අතර බිත්-

පත් වේ. මේ සමගම ඔවුන් පැටවුන් බෝකිරීම සඳහා සුදුසුකම් ලබති. එහෙත් ඔවුන්ගේ ලිංගික කාර්යය තිමට වික දිනකින් පිරිමි මකුළුවන් මරණයට පත්වීම ස්වභාවික ය. එහෙත් ගැහැනු සතුන් බිත්තර දැමීමේ සිට පැටවුන් පුපුරායාම දක්වා ජීවත්වීම සිදු වේ. බිත්තර තැන්පත් වී තිබෙන පැස බිත්තර මල්ල ලෙසින් හඳුන්වන අතර ඒ තුළ බිත්තර සියගණනක් විවිධාකාර වූ කොටස් ලෙසින් තැන්පත්වී තිබේ. බිත්තර පළමුවෙන් පුපුරා යන විට මකුළුවන් තියමාකාර ලෙස තිර්මාණය වී නොමැත. එමෙන්ම ඔවුන්ගේ නියම ස්වරූපය දැකීම හෝ ඒවා වෙන් කිරීම අපහසු කාර්යයකි. එහෙත් පසුව ඔවුන් තියමාකාරව වර්ධනය වීම දැකිය හැකිය. බිත්තර පුපුරා පැටවුන් පිටවීමත් සමගම ඔවුන් පෝෂණය කිරීම සඳහා මකුළු දෙන විසින් මහත් වෙහෙසක් දරනු ලබයි. මකුළු දෙන සාමාන්‍යයෙන් පැටවුන් ඇගේ පිටමත තබාගෙන ආහාර සොයා ගැනීම සඳහා ගනු ලබන උපක්‍රමශීලී ක්‍රියාමාර්ගයන් දැක්වීමෙන් කාරජනක සිදුවීමකි.

මෙලෙස කාලානුරූප බව වර්ධනය වන මකුළුවාගේ ස්ව ජීවිත කාලය තුළ දෙළොස්වාරයකට වඩා ඔවුන්ගේ පිටත ආවරණය ඉවත් කරනු ලබයි. සැබවින්ම එය මකුළුවන්ගේ ඇටසැකිල්ල වශයෙන් දැක්වුවහොත් නිවැරදි ය. එනම් මකුළුවන්ගේ පිටත ආවරණය ඉවත් කෙරෙන සෑම වාරයක දී ම පරණ සැකිල්ල ඉවත්වීමක් සිදුවේ යැයි සත්ත්ව විද්‍යාඥයන්ගේ ප්‍රධානතම මතයන් අතර එකකි.

සත්‍ය වශයෙන්ම මිනිසුන් මකුළුවන් කෙරෙහි දක්වන ජුගුප්සාජනක හැඟීම හා ආකල්පය නිසා ලොව ඉතාමත් වටිනා සත්ත්ව කොට්ඨාශයක් දිනෙන් දින ව්‍යාය වී යාම කෙරෙහි සත්ත්ව විද්‍යාඥයන් සහ සත්ත්ව විශේෂඥයන් දක්වනුයේ දැඩි කනස්සල්ලකි. මොවුන්ගේ අදහස නම් මකුළුවන් පිළිබඳව මිනිසුන්ගේ අවබෝධය වර්ධිත තත්ත්වයට පත් වූ දිනෙක එම ජුගුප්සාජනක හැඟීම වෙනුවට ඔවුන් කෙරෙහි විමර්ශනාත්මක තෙත යොමුවීම වැලැක්විය නොහැකි තත්ත්වයක් උදවන බව ය. □