

සංචාරක සවහන්

අප සිංහරාජ වනයේ නවත් ඉසව්වක් දැක බලා ගනු රිසියෙන් මෙම වෙසක් පුන් පෝ දින හිමිදිරියෙන්ම නවාතැන් ගෙන සිටි කලවාන ශ්‍රාතියා ගේ නිවසේ සිට පිටත් වූයෙමු. කලවානේ සිට රක්වාන දක්වා දිවෙන මාර්ගයේ පැමිණ වැද්දාගල හන්දියෙන් දකුණට හැරුණු පසු මාර්ගය දිවයන්නේ සිංහරාජයේ එක් ප්‍රවේශයක් වන කුඩව දක්වා ය.

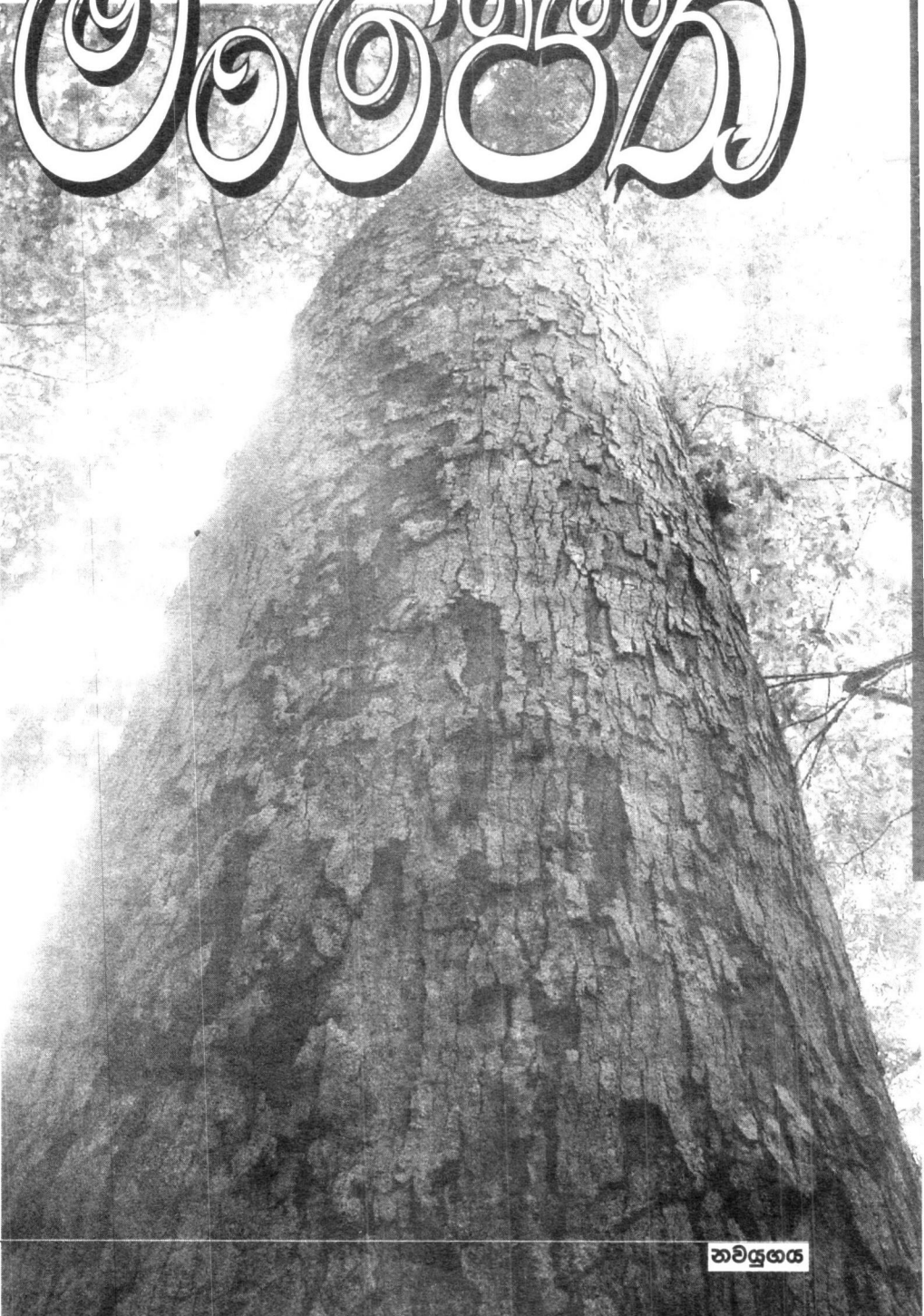
වැද්දාගල සිට පැතිර යන්නේ කුකුළු කෝරළයේ උඩපත්තුව යි. සිංහරාජයේ අඩකටත් වඩා පැතිර පවත්නේ කුකුළු කෝරළයයි. උඩ පත්තුව අඩි 1500 - 4500 දක්වා උසකට විහිදී යයි. වලං කන්ද, ලියනෙක් කන්ද, දෙල්වල කන්ද, නෙලුවක් කන්ද, කරවිට කන්ද, නිරිඇලි කන්ද, තොරණගොඩ කන්ද, උක්වත්ත කන්ද, ගිරාතැන්න කන්ද, කොම්බ කන්ද හා කවිවිච්චි කන්ද, කුරුලුගල යන කඳු-වැටි උඩපත්තුවේ සිංහරාජ සීමාවෙන් මෙපිට පැතිර තිබේ. මෙම කඳුවැටිවල තිබූ වනය අද බොහෝ දුරට විනාශ වී ඇත.

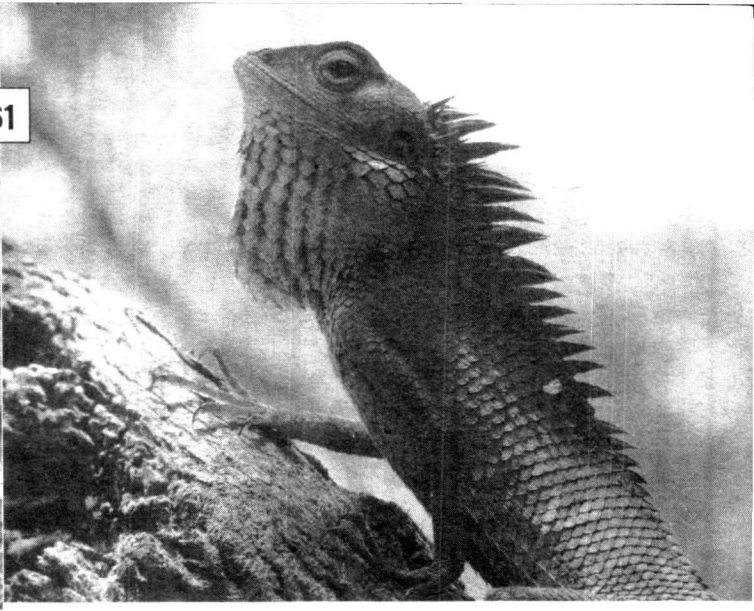
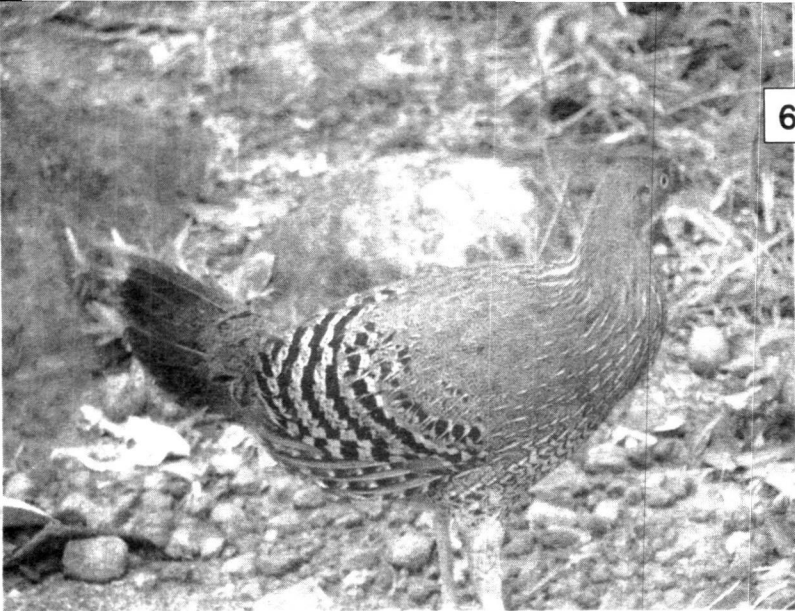
වැඩි දෙනකු මෙම වනපෙන නැරඹීමට තෝරා ගන්නේ කලවානේ කුඩව ප්‍රවේශයයි. කොළඹ සිට ඉතා පහසුවෙන් පැමිණිය හැකිවීම ඊට හේතුවයි. කොළඹ සිට මතුගම කලවාන හරහා වැද්දාගලට කි. මී. 117 ක්ද කොළඹ සිට රත්නපුර හරහා කි. මී. 154 ක්ද දුර ය. වැද්දාගල සිට කුඩවට ඇති දුර කි. මී. 5.6 කි. කලවානේ සිට කුඩව දක්වා ලංගම සහ පෞද්ගලික බස්රථ ධාවනය වන බැවින් සොබා රසිකයන්ට පොදු ප්‍රවාහන සේවයක් වුවද භාවිත කිරීමට පුලුවන. නරඹන්නන්ට වැඩිම පහසුකම් සලසා ඇත්තේ කුඩව ප්‍රවේශයෙහි ය.

මෙහි වන සංරක්ෂණ දෙපාර්තමේන්තුවේ නවාතැන් පහසුව බත්තරමුල්ල ප්‍රධාන කාර්යාලයෙන් වෙන්කර ලබාගත හැකි ය. එයට අමතරව පෞද්ගලික අංශයේ නවාතැන් කිහිපයක් ද කුඩව ගම ආශ්‍රිතව පිහිටා තිබේ.

ශ්‍රී ලංකාවේ විශාලතම නිවර්තන වර්ෂා වනාන්තරය වන සිංහරාජය රත්නපුර, ගාල්ල සහ මාතර දිස්ත්‍රික් තුනෙහි පැතිර තිබේ. එහි විශාලත්වය හෙක්ටයාර් 11187 කි.

සිංහරාජයේ යෝධ නවඳු ගස මොහොත





එය දිගින් කි. මී. 21 ක් වන අතර, අවම පළල කි. මී. 3 කි. 1970 දශකයේ දී කොස්ගම තුනී ලෑලි සංකීර්ණයට දැව සැපයීම සඳහා මෙම වනපෙත යොදා ගත් අතර, පසුව පරිසරවේදීන් ගේ දැඩි විරෝධතා නිසා එය අත්හිටවනු ලැබුණි. 1978 දී මිනිසා සහ ජෛව ගෝල රක්ෂිතයක් බවට පත් වූ මෙම වනපෙත 1988 දී ජාතික උරුම වන භූමියක් විය. 1989 දී යුනෙස්කෝ සංවිධානය විසින් ලෝක උරුම වන භූමියක් ලෙස නම් කෙරුණි. එය ජාත්‍යන්තර ජෛව ගෝල රක්ෂිතයක් ද වේ. සිංහරාජය නැරඹීම සඳහා වඩාත් සුදුසු වන්නේ දෙසැම්බර් සිට අප්‍රේල් දක්වා සහ අගෝස්තු සැප්තැම්බර් අතර කාල සීමාවයි. අනෙක් කාලවල දී මේ ප්‍රදේශයට අධික වර්ෂාවක් ලැබීම එයට හේතුවයි. ඒ අනුව අපි එක් දෙසැම්බරයක මේ වනගත වාර්තාව පිටත් වූයෙමු.

කලවාන නගරයේ සිට විහිදෙන මාර්ගය ක්‍රමයෙන් බෑවුම් සහිත වෙයි. එම මාර්ගයේ මෝටර් බයිසිකලය පදවන අප නෙතට අවට ගැමි සිරිය ලක් වෙයි. ඉහළ කඳු බෑවුම්වල තේ වතු ද පහළ මිටියාවත්වල කෙත් වතු ද පැතිරී ඇත. අපි ක්‍රමයෙන් වැද්දාගලට ළඟා වූයෙමු. මෙහි මහනුවර රජ සමයේ පටන්ම ජනතාව විසූ දියුණු කෘෂිකාර්මික පෙදෙසක් විය. එකල මෙහි විසූ මුදලිවරුන් පිළිබඳව ලේකම් මිටි වල දැක් වේ.

විජය රජු විසින් පලවා හැරී තිබුණි සිය දරු දෙදෙනා ද සමග සබරගමුවට පැමිණී බවත්, ඔවුන්ගෙන් පැවතෙන අවසාන වැද්දා කළ දරුණුකම් ඉවසිය නොහැකිව ගලකට තබා දැඩු ගසා මරා දැමූ බවත් ජනප්‍රවාදයේ දැක් වේ. වැද්දා මරා දැමුවේ යයි පැවසෙන පර්වතය 1953 දී ගත හරහා පාලමක් දැමීමට කඩා දැමූ බව පැවසේ.

වැද්දාගල සිට කුඩව වෙත දිවෙන මාර්ගය අඹලන් ය. එය වඩාත් පිරිසර පරිසරයක් හරහා ඇදී යයි. නිවෙස් දැකගත හැක්කේ අතරින් පතර ය. කුඹුරු අද්දර හා දෙතිවල පුවක් අරඹි පැතිරී ඇත. මේ තෙතබර් දේශගුණය පුවක් සඳහා හිතකර ය.

මාර්ගය අද්දර කැකිල්ල ගාල් හා ඒ අතර වැවුණු මාංශ හක්ෂක බාඳුරා ශාක බහුල ය. පුවක් එකතු කොට විකිණීම මේ ගැමියන් ගේ එක් ආදායම් මාර්ගයකි. අඳුරු වන වදුලු අතරමඟ දී හමු වෙයි. කඳු බෑවුම වැඩි වෙයි. මාර්ගයේ වම් පසින් තේ වතු වලට ඇතින් ඉහළ නැග සිටින්නේ සිංහරාජ වන ගොමුවේ කඳුවැටි ය. ඇතින් සහ හරිත පැහැයෙන් ක්ෂිතිපය දක්වා ඇදී යන වන ගැබ අහස හා බද්ධ වෙයි. මේ කඳු වැටි තවමත් මිහිදුමක ගිලී ඇත.

කුඩව ආසන්න වන විට අපට දැකගත හැක්කේ මාවත දෙපසම පැතිරුණු වන ගහණයයි. මෙම වනය නොඉඳුල් වනයක් නොව විනාශ වීමෙන් පසු යළිත් හටගත් ද්විතියික වනාන්තර ය. තැනින් තැන පිහිටි ෆයිනස් වනාවන් ද අප නෙතට ලක් වේ. වටපිටාවේ සිසිලස අපට දැනෙයි. නුදුරින් පිහිටා ඇත්තේ කුඩව සිංහරාජ සංරක්ෂණ මධ්‍යස්ථානයයි. මේ අවට පිහිටා ඇති කුඩා වනපෙන් වශයෙන් වැද්දාගල බස් මාර්ගය අසල ඇති දිසාපති කැලේ (අක්කර 10) සහ මොරකැලේ (අක්කර 30) දැක්වීමට පුලුවන. කලකට ඉහත සිංහරාජයේම කොටස් වූ මෙම වනපෙන් දැන් නිසි ආරක්ෂාවකින් තොර වූ හුදෙකලා වන කුටි බවට පත්ව ඇත.

අපි සංරක්ෂණ මධ්‍යස්ථානයෙන් ප්‍රවේශ පත් සහ මඟ පෙන්වන්නකු ද ලබා ගතිමු. මඟ පෙන්වන්නන් ගේ සේවය නිසා වනය පිළිබඳ පැහැදිලි අවබෝධයක් ලද හැකි අතර ම වනයේ අදාළ ස්ථාන වෙත මඟ පෙන්වීමක් ද ලබා ගත හැකි වේ. සංචාරකයන් විසින් වනයේ ශාක හා සත්ව විශේෂවලට හානි පැමිණවීම සහ ඔවුන්ගේ අසංවර හැසිරීම්වලට ද මෙහි දී වැට බැඳේ.

එහෙත් වනයට ආහාර ද්‍රව්‍ය ගෙන යාමේ දී සංරක්ෂණ මධ්‍යස්ථානයේ දී නරඹන්නන් දැනුවත් නොකර දැඩි ආරක්ෂක කලාපයට ඇතුලුවන ස්ථානයේ පිහිටි මුරපොලේ දී ඒ බව දැනුම්දීම අසාධාරණයකි. මෙහිදී පොලිතින් අසුරණ, බත් පාර්සල් ආදිය රැගෙන යාමට අවසර නොදේ. (සිංහගලට යන්නන්ට හැර) එය වනය සුරක්ෂිත

කිරීමට ඇති නීතියක් බව සැබවි. එහෙත් මෙම දැඩි නීති දෙතියාය පිටදෙතිය සහ කොස්මුල්ල ප්‍රවේශවල දී අනුගමනය නොකෙරේ.

පළිතුරින් දිය සපිරි කොස්ගලන ගඟ හරහා දමා ඇති පාලමෙන් එහොඳ වූ අපි කුඩව ගම්මානයට ඇතුළු වූයෙමු. සිංහරාජ වනයෙන් ආරම්භ වන මෙම නදිය දෙල්ගොඩ ගඟට එක්ව පසුව කුකුළු ගඟ පෝෂණය කරයි. පුරාණයේ පටන් ම සිංහරාජය හා සහයෝගයෙන් ජීවත් වූ කුඩව ගැමියෝ මෑත අතීතයේ දී තේ වගාවට යොමුවීමත් සමඟ වනයට හානි පමුණුවන්නට වූහ. දැනටත් ගැමියන් වනයේ කිතුල් මදිමින් ආදායමක් උපයා ගනී. බෑවුම්වල ඇති සෑම කිතුල් ගසක්ම ඉහළට නැගීම සඳහා හැර බැඳ ඇති අයුරු දැකගත හැකි ය. මේ අවට පවුල් 300 ක් පමණ කිතුල් මැදීම සිදු කරයි. උදාසන 7.00 ට පමණ සහ සවස 5.00 ට පමණ වශයෙන් දිනකට දෙවරක් කිතුල් මැදීම සිදු වේ. එම තෙලිදිය උණුකර පැණි සහ හකුරු ලබා ගැනේ. පිරිසිදු කිතුල් හකුරු වලට වෙළෙඳපලේ ඇත්තේ ඉහළ ඉල්ලුමකි. "කිතුල් හයේ මුලින්ම එන්නේ මුදුන් මල. ඊට පස්සේ සෑම අත්තකම මල් එනවා. ඒවාට පස්සේ කඳෙන් මල් කීපයක් එනවා. ඒවාට කියන්නෙ කඳ කටු කියලා." ගැමියකු විස්තර කළේය. "අර බලන්න මලින්තකු මලේ වහලා තෙලිප්ප බොන හැටි." ඔහු අපට පෙන්වූයේය. මදින කිතුල් මල්වලින් වෑස්සෙන තෙලිදිය බීමට මේ ප්‍රදේශයේ සුළඬ ආවේණික පක්ෂියකු වූ ගිරා මලින්තා දැඩි රුචියක් දක්වයි. සමහර විට තෙලිදිය බීමත් වූ මලින්තෝ කිතුල් ගස මුල වැටී සිටින බව ද ඔහු පැවසුවේය.

ගමන නිමා කරමින් වනය ඇරඹෙයි. අප ගමන් කරන මෙම මාවත 1972 - 1977 සමයේ මෙහි මහා පරිමාණයෙන් දැව කැපීම පැවති සමයේ දැව ප්‍රවාහණය සඳහා සකසන ලද්දකි. එය අද භාවිත කෙරෙන්නේ වනය නැරඹීමට පැමිණෙන සොබා රසිකයන්ය. මෙම මාර්ගය කි. මී. 15 ක් පමණ දිගට වනය මැදින් ඇදී යයි.

අපගේ ගමනාන්තය වූයේ යෝධ නවද ගස දැක බලා ගැනීම ය. එය වෙත සංරක්ෂණ මධ්‍යස්ථානයේ සිට දුර කි. මී. 6 කි. දෙපස තැනින් තැන කුඩා දියඇළි මවමින් පර්වත ඔස්සේ පලදහරා ගලා බසී. දුම් පැහැති මලකින් යුත් උඩවැඩියා ඉතා බහුල ය. තපස්සර බුලත් නම් ආවේණික කුඩා ශාකය බිම් ස්තරයේ බහුලව පැතිරී ඇත. කැකිරිවරා ගස් එයට වඩා උසින් වැඩී ඇත. බඩල්හතස්ස, කැකිරිල්ල, ධාරුකොකු වැනි ශාක ඉර එළිය හොඳින් ලැබෙන ස්ථානවල බහුල ය. ධාරුකොකු වල කොක්කක් වැනි ළපටි දල්ල එළවළුවක් ලෙස ආහාරයට ගැනේ.

වෙනිවැල් මහා ගස් අතර වියනක් නිර්මාණය කරමින් ඉහළට ඇදී යයි. මීටර 2 ක් පමණ උසට පඳුරු ආකාරයෙන් වැඩෙන වල් එනසාල්, වල් ගම්මිරිස් වැනි ශාක අපට දැකගත හැකි වේ. සිංහරාජය රක්ෂිත ලෝක උරුමයක් වීමට පෙර වල් එනසාල් කරල් එකතු කිරීම, වෙනිවැල් කැපීම ගැමියන් ගේ ආදායම් මාර්ගයක් වී තිබුණි. වේවැල් තම ශක්තිමත් වැල් බිම දිගේ විසුරුවමින් ඉහළ නැග සිටී. මේ පෙදෙස නම් කර ඇත්තේ වතුරාව ස්වභාවික මංපෙත වශයෙනි.

සිංහරාජ ආරක්ෂක කලාප මුර කපොල්ලෙන් අපි ඇතුළු වී ඉදිරියට ගමන් කළෙමු. වනය තුළට පොලිතින් වැනි දෑ ගෙනයන්නේ දැයි මෙහි දී පරීක්ෂාවට ලක් කෙරේ. මුර කපොල්ල අසල කැහිබෙල්ලන් රංචුවක් ආහාර සොයමින් සරති. හිස අලු දෙමලිච්චා සහ රතු දෙමලිච්චන් ද ඒ අසල දැකගත හැකි විය. පක්ෂි රංචු වශයෙන් ආහාර සොයා යාම වැසි වනාන්තරවල දැක ගත හැකි විශේෂ ලක්ෂණයකි. මාවත ඔස්සේ ඉදිරියට පැමිණි වලිකුකුල යුවළක සිටි කිකිළිය අප ගැන තැකීමක් නොකර අසලින්ම ගමන් කළාය. වලිකුකුලා පඳුරකට වැද සැඟවුණි.

වනය නරඹා එන පිරිස් ඉඳහිට අපට හමු වේ. ඒ අතරින් වැඩි උනන්දුවකින් මෙම පරිසර පද්ධතිය විමසිල්ලට ලක් කරන්නේ විදේශිකයෝ වෙති. ඔවුහු ඉතා උනන්දුවෙන් පක්ෂීන් නරඹන අන්දම අපට දැක ගැනීමට ලැබුණි. මෙහි දකුණු පසින් මාර්ගයට මඳක් ඔබ්බෙන් අක්කර දෙක තුනක පමණ පැරණි කුඹුරු යායක් (දැන් වගුරු බිමක් බවට පත්වූ) දැකගත හැකි ය. එහි විවෘත භූමිය පක්ෂීන් දැක ගැනීමට ඉතා කළුම ය. ජලප පරිසරය ප්‍රියකරන අලුකොකා, දියකාවා, සුදු කොකා වැනි පක්ෂීහු ඒ අතර වෙති.

මෙම වනපෙතෙහි පක්ෂි විශේෂ 160 ක් පමණ දිවිගෙවන බව ගණනය කර ඇත. ඒ අතරින් අප රටට ආවේණික විශේෂ 33 අතරින් (නව සංඛ්‍යා ලේඛන අනුව) 26 දෙනකු මෙහි වාසය කරන බව වාර්තා

වේ. එයට අමතරව ශීත කාලයේ රටට පැමිණෙන සංචාරක පක්ෂීන් අතරින් 16 දෙනකු ද සිංහරාජයට පැමිණෙති. මෙහි ගැවසෙන පක්ෂීන් අතරින් 29 ක් ජාතික වශයෙන් වැඩි යාමේ තර්ජනයට බඳුන් වුවාහු වෙති.

අද්දරින් ගලායන චොළ අප රටට ආවේණික මසුන් ගේ රජදහනක් වැන්න. බුලත් හපයා, තල්කොස්සා, මගුරා, දංකොල පෙතිසා, ගංආරා, ගල්පාඩියා වැනි මසුන් අපට එහි නිරීක්ෂණය කළ හැකි විය. අසල වූ ගුලකට රිංගා ගත්තේ මිරිදිය කකුළුවෙකි. මිරිදිය ඉස්සන් ද ඒ මේ අත පිහිනණු පෙනුණි.

යළිත් මාවත ඔස්සේ ඉදිරියට යන අපට දෙපස දක්නට ලැබෙන්නේ දැව කැපීම නිසා විනාශ වූ වන පෙතකි. මේ අවට නෙරු ස්තරය තෙක් ඉහළට විහිදී නොඉඳුල් වනයක් දැකගත හැකි නොවේ. ඇල්ස්ටොනියා වැනි ආක්‍රමණික ශාක ද සමහර තැන්වල පැතිරී ඇති අයුරු පෙනේ.

මාර්ගය අසල බහුලව දැක ගත හැකි යෝධ මීවන හෙවත් හිනිහොට ගස් බහුලය. මේ එක් ගසෙක සිටියේ අප රටේ නේවාසික අපුරු පක්ෂියකු වන මැඩි මුහුණා යුවළකි. දුඹුරු පැහැයට හුරු මේ පක්ෂියා දැක ගැනීම ඉතා අසීරු ය. උගේ මුහුණ මැඩියකුට සමාන නිසා එම නම ලැබී ඇත. ගස්වල පහළ අතු වල හැසිරෙමින් කෘමීන් සොයමින් සිටියේ අලංකාර කැහිබෙල්ලන් රැනකි. මහ නීලගොයකු පඳුරු අතරින් ඇවිදගෙන ගොස් සැඟවුණි. පසෙකින් ඉහළට ඇදීයන්නේ මුලාවැල්ල කන්ද යි.

මේ සිසිලැති දේශගුණය පර්ණාංග, පෙඳ පාසි, උඩවැඩියා වැනි සිසිල ප්‍රිය කරන ශාකවලට තෝතැන්නක් වී ඇත. රැහි ශබ්දය හා මුසු වූ පක්ෂි නාදය අපුරු සංගීතයක් මෙන් වන ගැබ හරහා ඇදී එයි. මෙහි ගමන් කරන විට කුඩැල්ලන්ගෙන් ප්‍රවේසම් විය යුතු ය. නැතහොත් උන් ක්ෂණිකව සිරුරෙහි එල්ලෙති. දැවැන්ත මා වේවැල් ඒ මේ අත ඇදී යයි. පැරණි පුස්වැල් ඔංචිල්ලා පරිදි එල්ලී ඇත.

බඹර වැල්, කුකුළු වැල්, තම්බොටු වැල් වැනි ශාක අවට පැතිරී ඇත. මහා ගස්වල මුල පද්ධතිය දැලක ආකාරයෙන් පොළොවෙහි පැතිරී ඇත. මේ මුල් මඟින් පෝෂ්‍ය කොටස් පහසුවෙන් ශාකවලට උරා ගැනේ. මේ නිසා වැසි වනාන්තරවල පොළොවේ සරු භාවයක් නොමැත. එහි සරු පෝෂ්‍ය කොටස් ගබඩා වී ඇත්තේ ශාක කඳන් තුළ ය. වනය වනසා වගාවන් කිරීම තේරුමක් නැති කාර්යයක් බව මේ අනුව පැහැදිලි වේ. ඇතින් පෙනෙන්නේ මාවත අද්දර පිහිටි සිංහරාජ පර්යේෂණ මධ්‍යස්ථාන

යයි. මෙය ශාක සහ සත්ව විවිධත්වය පිළිබඳව දෙස් විදෙස් පර්යේෂකයන් ගේ පර්යේෂණ සිදුවන ස්ථානයකි. වනයේ හෙක්ටයාර්යක් තුළ ශාක 24000 ක ප්‍රමාණයක් ඇතැයි මෙහි කරන ලද පර්යේෂණවල දී හෙළි වී ඇත. මේ අතරින් සියයට 95 ක් පමණ බිම් ස්තරයට අයත් කුඩා ශාක ය. දැව සඳහා භාවිත කළ හැකි ශාක ඇත්තේ හෙක්ටයාර්යකට 45 - 55 වැනි සීමිත ප්‍රමාණයක් පමණි. මෙයින් පෙනෙන්නේ වැසි වනාන්තරවල දැවමය ශාක වටිනාකම ඉතා අඩු බව ය.

නවද ගස නැරඹීමට යාමට පර්යේෂණ මධ්‍යස්ථානය අසලින් හැරී කඳු බෑවුම තරණය කළ යුතු විය. මෙහි සිට මාර්ගය සිංහගල දක්වා ඉදිරියට ඇදී යයි. හොර, බුහොර, දියනා, දුන්, මීල්ල, හැඩවක, දියනා බටුනා, දොරන වැනි ශාක ඉහළ නැගී ඇත. අපේල් - මැයි වනයේ ශාකවල මල් හටගන්නා කාලයයි. මොර - ඇටඹ - නා - බෙරලිය - කැකුණා - වෙසක් උඩවැඩියා - කීන - බටදොඹ - බෝකරැ වැනි ශාක මලින් බරව ඇත. මේ අතරින් දියනා මල් සුවඳ වනයේ සමහර ස්ථානවල පැතිරී යයි. අපි ක්‍රමයෙන් බෑවුම තරණය කරන්නට වූයෙමු. ටික වේලාවකින් යෝධ නවද ගස අප නෙතට ලක් විය.

අප රටට ආවේණික ශාකයක් වූ නවද හොර කුලයට අයත් වේ. එය සිංහරාජයේ වියන් ස්තරයේ ප්‍රමුඛ ශාකයකි. අදටත් ඉතිරිව පවතින මෙය අතීත ශාක යෝධයන් පිළිබඳව මතකයන් අපට පැහැදිලි කරවයි. සිලින්ඩරාකාර මෙහි කඳ වට ප්‍රමාණයෙන් මීටර 6.4 ක් සහ උසින් මීටර 43 ක් වේ. මෙම ගසේ දැව ඉදිකිරීම් වලට යොදා ගනී. මෙවැනි ශාක විශාල ප්‍රමාණයක් පසුගිය කාලයේ කළ දැව හෙළිමි නිසා විනාශ වී ඇත. මෙහි මැලියම් සුවඳ දුම් ලෙස භාවිත කරන අතර පොතු කිතුල් තෙලිදිය පැසවීම නවතාලීමට යොදයි. ගස වටා දැවවලින් වේදිකාවක් තනා ඇත්තේ නරඹන්නන් ගේ පහසුවට ය. අවට පැතිර ඇති නොඉඳුල් වන ගැබ නිසා පරිසරය අඳුරුබර ය. දැඩි සිහිලකින් යුක්ත ය.

වල් දිවුල්, වල් දුරියන් වැනි ශාක අවට පැතිරී ඇත. මෙම ශාකවල එල වඳුරන්, දඬුලේනුන් වැනි සතුන් ගේ ආහාරය වේ. කොළ වඳුරන් රංචුවක් ඉහළ අතු අතර සරමින් වල් දුරියන් ගෙඩි අනුභව කරනු පෙනේ. කුඩා හැඩයා පටි ධාතු වනරාජ වැනි ඔසු පැළෑටි මෙම තෙතබරිත පරිසරයේ කදිමට වැවේ. අප ආපසු ඒමට පිටත් වූයේ වනයේ සොබාසුන්දරත්වයෙන් සිත් සිසිල් කර ගනිමිනි. □