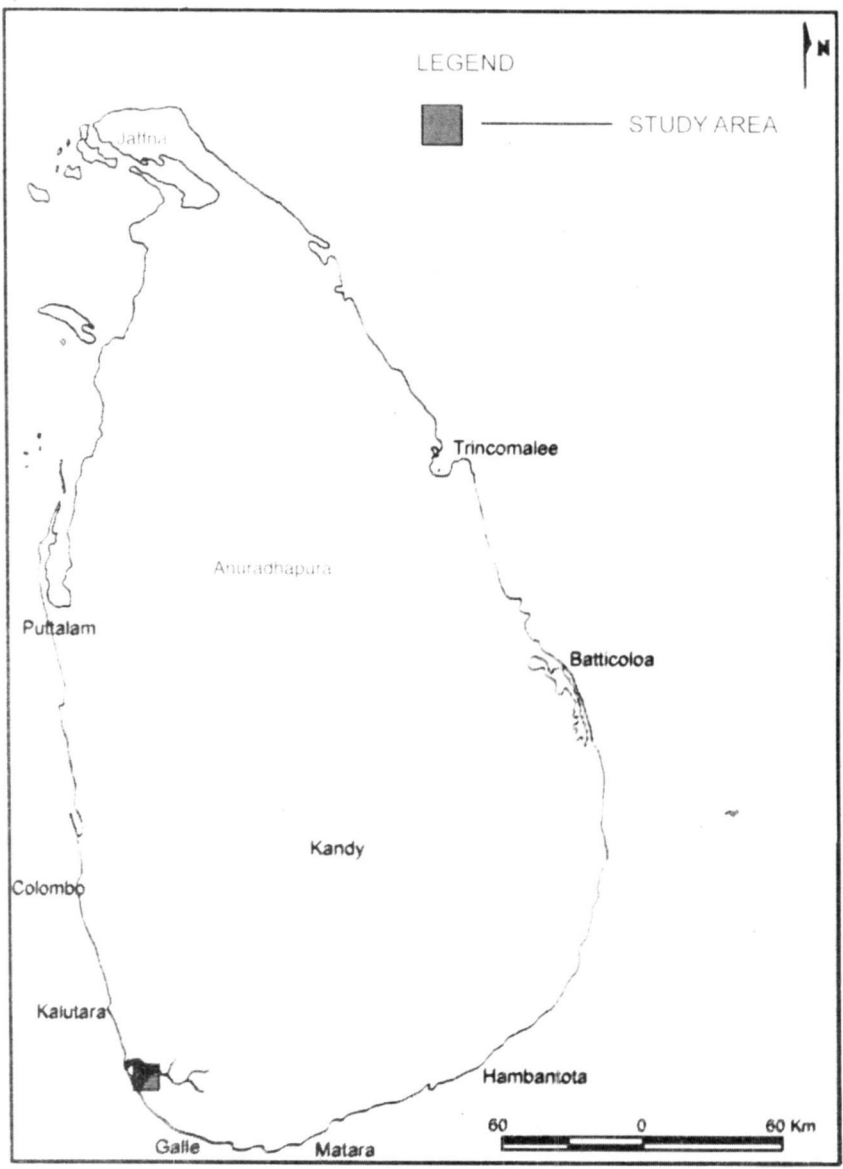


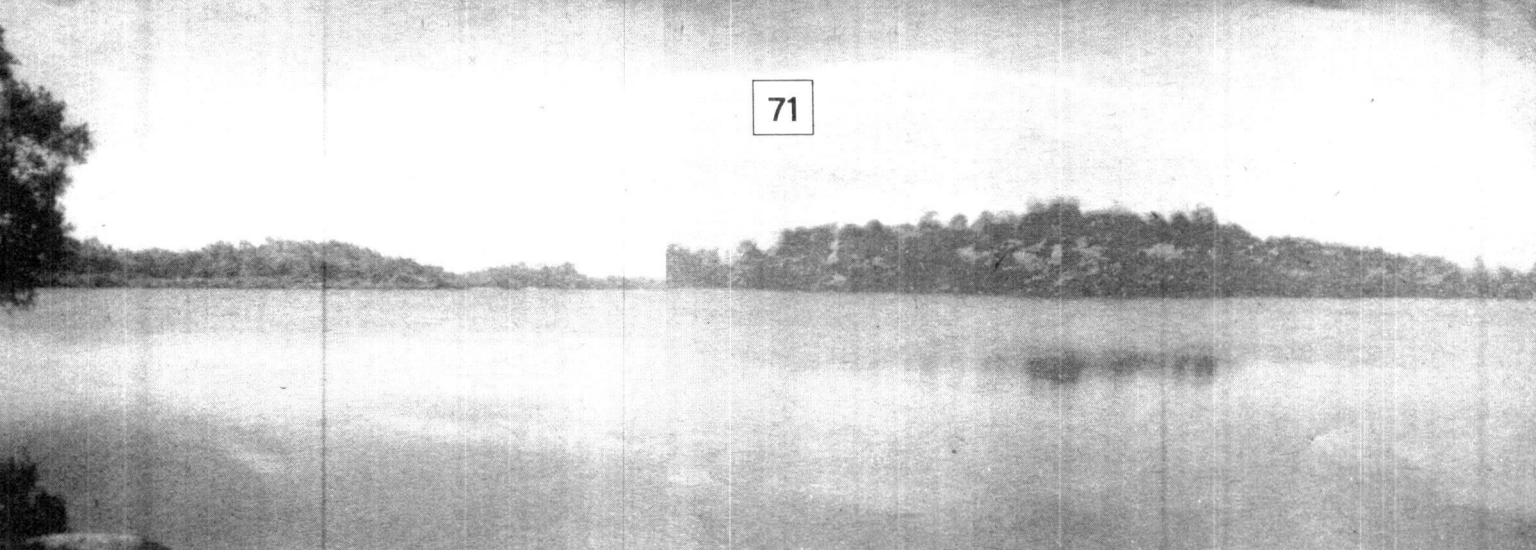
රජදෙස් සංචාරකයන්ට පිදෙන අලුත්ම ගමනාන්තය දෙදූව ජලාශ පරිසර පද්ධතිය

යූ.පී.එස්. පතිරණ

ගංගා, ඇළදෙළ, ජලාශ, කඳුවැටි, දිය ඇලි, වනජේන්, වන සතුන් ඇතුළත් ස්වාභාවික පරිසරය මෙන්ම වැව්, වෙහෙර, විහාර, සංස්කෘතික දායාද, පාරම්පරික සිරිත් විරිත් ඇතුළත් මානව නිර්මිත පරිසරයන් නැරඹීමට හා විඳිදරා ගැනීමට සංචාරකයන් වැඩි වශයෙන් ශ්‍රී ලංකාවට ඇදී වන බව රහසක් නොවේ.

එම නිසා අද සංචාරක ව්‍යාපාරයේ පදනම ලෙස පරිසරය සැලකේ. සංවර්ධනය තමාහි දේශපාලන න්‍යායපත්‍රය යටතේ අපගේ ස්වාභාවික පරිසර පද්ධති රැසක්ම විනාශයේ අභිමුඛයට ලංවෙමින් පවතින මෙවන් අවධියක, මිනිසා විසින් නොදැනුවත්කමින් අත්හැර දමූ ලවණ මිශ්‍රිත ජලාශයක් හා කෘෂිකර්මයට යොදා නොගැනුණු "මුදු බිමක්" සහිත පරිසර පද්ධතියක් අද සංචාරක සංවර්ධනය සඳහා යොදා ගැනීමට දැනටමත් පියවර ගෙන ඇති බවට ඔබ සමහරවිට නොදන්නවා විය හැකිය. මෙය බෙන්තොට සංචාරක පුරවරයට නුදුරින් පිහිටි දෙද්ව ජලාශය ආශ්‍රිත පරිසර පද්ධතියයි.





දෙද්දුව ජලාශය පිහිටා ඇත්තේ කොළඹ සිට දකුණු දෙසින් සැතපුම් 42 ක පමණ දුරින් පිහිටි බෙන්තොට ආසන්නයේ බෙන්තොට ගඟ දිගේ සැතපුම් දෙකක් පමණ ඔබ්බෙහි. එක් අතකින් බලන විට දෙද්දුව ජලාශය ද අක්කර 520 ක පමණ වපසරයකින් යුතු බෙන්තොට ගඟේ ම ශාඛාවකි. බෙන්තොට - ඇල්පිටිය මාර්ගය ඔස්සේ ළඟා විය හැකි දෙද්දුව පරිසර පද්ධතිය ජලාශයෙන් ද, වගුරු බිමින් ද, මුඩු බිමින් ද යුතු අක්කර 4000 පමණ භූමි ප්‍රදේශයක් වසා පැතිර පවතී. දෙද්දුව ජලාශය තුළ මිදෙල්ලදුව, ඔලෑව දුව, රපියෙල් දුව, සොහොන් දුව හා අප්පල දුව තමන් හැඳින්වෙන දූපත් පහක් ද පිහිටා තිබේ. අක්කර 12 ක පමණ පොල් වගාවෙකින් යුතු මිදෙල්ල දුව බෙන්තොට - ඇල්පිටිය මාර්ගයේ සිට දකුණට හැකිය. රපියෙල් දුව හා අප්පල දුව අක්කර හතරකින් පමණ විශාලත්වයෙකින් යුක්ත වේ. අක්කර නිහක් පමණ වූ ඔලෑව දුව ඝන වන-පෙනකින් වැසී පවතී. සොහොන් දුවේ විශාලත්වය අක්කර 18 ක් පමණ වේ.

බෙන්තොට ගඟේ ජලගැලුම් තිම්නයට ඇතුළත්වන දෙද්දුව ජලාශය ආශ්‍රිත පරිසර පද්ධතිය මුහුදු මට්ටමේ සිට මීටර් 3 ක පමණ සාමාන්‍ය උසකින් යුක්ත වන අතර, මෙහි වයඹ සිට ගිනිකොණ දෙසට උපරිම වශයෙන් මීටර් 25 ක් දක්වා උස් වේ. ඉදුරුවට නැගෙනහිර දෙසින් පිහිටි ගල්බඩ දඟබ පිහිටියේ මෙම ප්‍රදේශයේ මීටර් 25 ක පමණ උසින් යුතු ඉහල ම ස්ථානයේ ය. ඊරිගේසිටි අංශක 74 සිට 88 දක්වා සාමාන්‍ය උෂ්ණත්වයක් පවතින මෙම ප්‍රදේශයට තීරිත දිග මෝසම් සුළඟින් අගල් 75 සිට 100 දක්වා සාමාන්‍ය වාර්ෂික වර්ෂාපතනයක් ලැබේ. වර්ෂයේ අප්‍රේල් හා ජූනි මාසයන් සැප්තැම්බර් සිට දෙසැම්බර් දක්වාත්, වැඩි වර්ෂාපතනයක් ලබන මෙම ප්‍රදේශයේ මාර්තු සිට අගෝස්තු දක්වා සාමාන්‍යයෙන් වියළි දේශගුණයක් පවතී. දැඩි උදම් කාලයේ දී කරදිය බෙන්තොට ගඟ ඔස්සේ සැතපුම් 14 ක් පමණ දුරට ඇදී එන හෙයින්, දෙද්දුව ජලාශය ද ලවණ මිශ්‍ර ජලයෙන් යුක්ත වේ. මුහුද හා බෙන්තොට ගඟ ඉතා ආසන්නයේ පිහිටීම නිසාම දෙද්දුව ජලාශයේ ජල මට්ටම ද සෑම විටම අඩි 10 සිට 15 ක් දක්වා සාමාන්‍ය මට්ටමක පවතී.

දෙද්දුව පරිසර පද්ධතියේ ශාක ප්‍රජාව සැලකිල්ලට ගැනීමේදී ජලාශයේ තැඟෙනහිර කොටසේ පිහිටි කඩොලාන පරිසරය ඉතා වැදගත් තැනක් ගනී. මෙම ප්‍රදේශයේ ප්‍රමුඛ ශාක ලෙස කිරිල, වැටකෙසියා, මාදං, කටු ඉකිලි, ගොන් කදුරු, දිවි කදුරු, මත්ඛා, දියපර, බිම් පොල්, කොක්මොට, ඉදුරු, දියමි-දෙල්ල, වෙරළ, බෙලිපට්ට, දෙඹ, වල්දෙල්, කොස් හා පොල් ද හඳුනාගත හැකිය. විරල වශයෙන් ගස් රුක්අත්තන, කෙකටිය, ලුණුවරණ, ලුණු මිදෙල්ල, ගොරකා, හානාචාරිය දැකිය හැකිය.

දෙද්දුව ජලාශය ආශ්‍රිත පරිසර පද්ධතිය ජෛව විවිධත්වය අතින් ද ඉහල මට්ටමක පවතී. මෙම පරිසර පද්ධතිය තුළ වාර්තා වී ඇති පක්ෂි විශේෂ, උරග විශේෂ, මත්ස්‍ය විශේෂ මෙන්ම උභය ජීවින් ද රාශියකි. ඒ අතර, ශ්‍රී ලංකාවට ආවේණික පක්ෂි විශේෂ තුනක් ද, උරග විශේෂ පහක් ද, මත්ස්‍ය විශේෂ තුනක් ද සමඟ වඳවියාමේ තර්ජනයට ලක්වී ඇති ජලජ ජීවින් හා ගොළුබෙලි විශේෂ පිළිබඳ ද වාර්තා වේ. මෙහි දී නිරීක්ෂණය කළ හැකි පක්ෂි විශේෂ 49 කි. ඒ අතර ලයනිල් වටුවා, කුඩා තුඹ සේරුවා, මහතුඹ සේරුවා, මල් සේරා, හිස රතු කොට්ටෝරුවා, ලෝහ වන්-තිව්වියා, ඇටි කුකුළා, ලබු ගිරවා, රණ ගිරවා, ගල් පරවියා, නීල කොබෙසියා, උලමා, දුඹුල් කැවුල් බකුණා, කිත්තලා, සැවුල් පෙද දියසේරා, රත්තරමල් කිරිලා, කුඩා මුහුදු ලිහිනියා, බමුණු පියකුස්සා, කුරුලු ගොයා, ඇහිකාවා, පුවි දිය-කාවා, මහදියකාවා, අවිවිවියා, කරවැල් කොකා, කණ කොකා, රැ කොකා, හිස කළු කහකුරුල්ලා, දම්කැටි සුටිකා, රුක්වඩු කුරුල්ලා සමඟ මෙරටට ආවේණික රත්තලල් කොට්ටෝරුවා, ලංකා සැලලිහිණියා, හිස කළු-දෙලිවිවි ද ඇතුළත් වේ. මෙහිදී හමුවන ක්ෂීරපායීන් අතරට මාවට්ටලා, දියබල්ලා, කල-වැද්ද, උරුමියා, ඇතුළත්වන අතර, ඉන් රත් හෝතඹයා මෙරටට ආවේණික ක්ෂීරපායී ජීවියෙකි. මෙහි වෙසෙන උරග විශේෂ සැල-කිල්ලට ගැනීමේදී පිඹුරා, දෙපත්තයා, නයා, මල්කරවලා, ජේමාපිලා, තිදි මාපිලා, ඇහැ-වුල්ලා, දියතයා, තීන් පොළහා, හැල කිඹුලා, ගැට කිඹුලා, ගල් ඉබ්බා, පලා කටුස්සා, ගරා

කටුස්සා, බෝදිලිමා, තලගොයා ද සමඟ මෙරටට ආවේණික ලේමැඩිල්ලා, මදකරවලා හා නොල් රතු කටුස්සාද හමුවේ. මීට අමතරව, මෙරටට ආවේණික මෙන්ම දැනට වඳවියාමේ තර්ජනයට ලක්වී ඇති හාල්මල් දණ්ඩියා, මගුරා, උඩහඳයා ද සමඟ කළු ආඳ, හෙල්මල් ආඳ, තටු දණ්ඩියා, රුවල් දණ්ඩියා, මඩ ඉපිලා, පෙනියා, හුංගා, දණ්ඩියා, අංගුළුවා, ගල් පුළුන්තා, කට්ටලා යන මත්ස්‍ය විශේෂ රැසක් ද මෙම පරිසරයේ වෙසෙන්නෝ වෙති.

සංචාරක පුරවරයක් ලෙසට ලෝක ප්‍රකට බෙන්තොට නිකේතනය ආසන්නයේම පිහිටිය ද, ලවණ මුසු ජලාශයක් හා අත්හැර දමා ඇති මුඩු බිමක් වශයෙන් සලකා මෙතෙක් කිසිවෙකු ගේ අවධානයට ලක්වී නොතිබූ මෙම වැදගත් පරිසර පද්ධතිය අද පාරිසරික සංචාරක ව්‍යාපාරයට යොමුකර ගැනීම සඳහා ශ්‍රී ලංකා සංචාරක මණ්ඩලයේ අවධානයට යොමුවී තිබේ. රුදෙස් සංවර්ණයේ මූලික ගුණාංග වන පාරිසරික සංරක්ෂණය, ප්‍රජා සහනාගීත්වය හා වගකීමෙකින් යුතුව සංවරණයට තැඹුරු-වීම යන සිද්ධාන්ත ඔස්සේ දෙද්දුව ජලාශය ආශ්‍රිත පරිසර පද්ධතිය ද නිරසාර සංචාරක සංවර්ධනය කරා පියතරමින් පවතී. කාර්මික විප්ලවයේ ප්‍රතිඵලයක් වශයෙන් ස්වාභාවික පාරිසරික සම්පත් අහිමිව ගොස් ඇති සංවර්-ධිත රටවල සංචාරයන්ට එම රටවල ඒකා-කාරී පරිසරයෙන් කෙටි කලකට හෝ මිදී දෙද්දුව වැනි ස්වාභාවික පරිසර පද්ධතියක් වෙත පැමිණ එහි ස්වභාව සෞන්දර්ය විඳදරා ගනිමින් තිවි සැතසිල්ලේ තම නිවාඩුව ගතකිරීමට හැකිවන කාලය වැඩිදුරක නොවේ. මුහුදු වෙරළට වැඩි අවධානයක් යොමුකළ සංචාරක ගමනාන්තයක් වශයෙන් මෙතෙක් ලෝක ප්‍රකටව තිබූ ශ්‍රී ලංකාවට, එම ගනනාගනික මුහුදු වෙරළෙන් ඔබ්බට ගොස් ස්වාභාවික සෞන්දර්ය, සංස්කෘතිය හා න්‍යාසය විඳදරා ගැනීමට මහඟු අවස්ථාවක් සංචාරකයන්ට ලබාදෙන සංචාරක ගමනාන්තයක් වශයෙන් ලෝකයේ ඉදිරියට ඒමට මෙම දෙද්දුව ජලාශය ආශ්‍රිත පරිසර පද්ධතිය මනා පිටුවහලක් ලබාදෙනු නොඅනුමාන ය.